



## 國內疫情總結

第 46 週 (11 月 8 日至 11 月 14 日) 台灣流感疫情與前一週相比，呈上升趨勢。

- 第 44 週至 46 週共檢驗 469 件呼吸道檢體，其中 209 (45%) 件為流感病毒陽性，194 (41%) 件為 H1N1 新型流感病毒陽性。H1N1 新型流感病毒佔所有已分型 A 型流感病毒 99% (95% 信賴區間為 96% 到 100%)。
- 自 2009 年 7 月 1 日起累計 H1N1 新型流感住院病例共 592 例，其中 29 例死亡。第 46 週共新增 42 例 H1N1 新型流感住院病例。
- 第 45 週死因提及肺炎及流感之死亡病例數 205 例，低於基準值 (225 例)。
- 門診類流感每週就診人數約為 100,761 人，就診率為 2.11%，較上週 (1.97%) 上升 7%。
- 急診類流感就診率為 17.64%，較上週 (18.06%) 下降 2%。

## 病毒監測

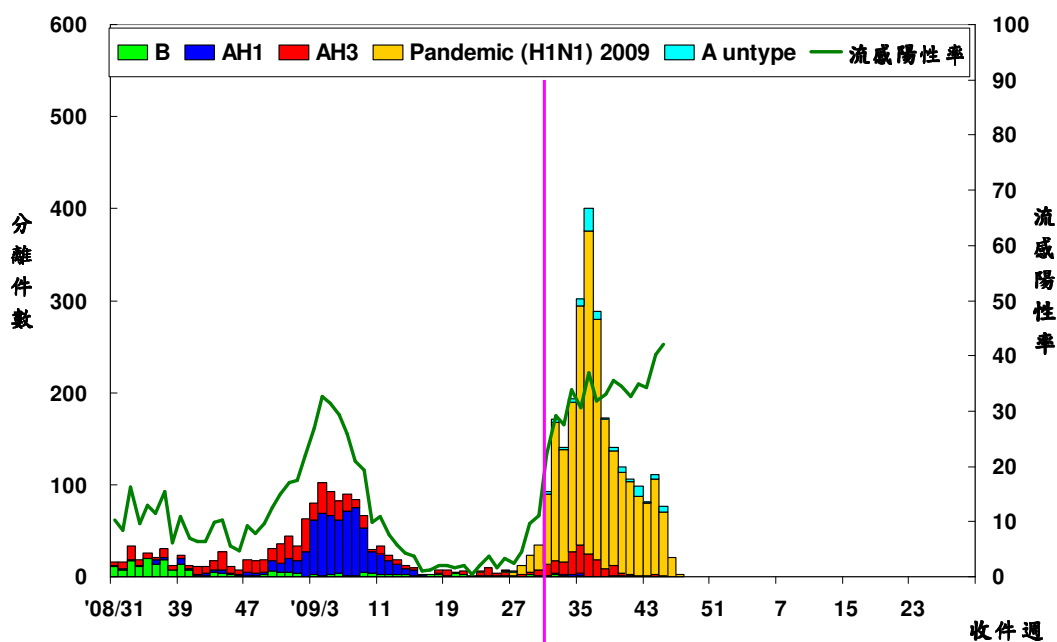
第 44 週至 46 週共檢驗 469 件呼吸道檢體，其中 209 (45%) 件為流感病毒陽性，194 (41%) 件為 H1N1 新型流感病毒陽性。社區主要流行 H1N1 新型流感病毒，另 AH3 型季節流感病毒則低度流行。從全國合約實驗室通報至台灣疾病管制局資料顯示，H1N1 新型流感病毒佔所有已分型 A 型流感病毒 99% (95% 信賴區間為 96% 到 100%)。過去 3 週及 2009 年 6 月 1 日起合約實驗室病毒檢驗結果整理如下表。

	第 44 到 46 週	2009/6/1 起累積資料
總檢驗檢體數	469	9,723
陽性檢體數 (%)	209 (45)	2,621 (27)
陽性檢體病毒分型		
A 型流感	208 (100)	2,609 (100)
新型流感 H1N1	194 (93)	2,301 (88)
季節流感 H3	2 (1)	196 (8)
季節流感 H1	0 (0)	21 (<1)
無法分型	12 (6)	91 (4)
尚未分型	0 (0)	0 (0)
B 型流感	1 (0)	12 (<1)

**病毒分析：**2009 年 6 月 1 日至今共分型 62 株流感病毒 (1 株為 A 型季節流感 H1，23 株為 A 型季節流感 H3 病毒，6 株為 B 型季節流感病毒，32 株為 H1N1 新型流感病毒)。在已分型病毒中，AH1 型季節流感無與 2009-2010 季節流感 H1 疫苗株 A/Brisbane/59/2007 吻合之病毒株；AH3 型季節流感有 3 (13%) 株與 2009-2010 季節流感 H3 疫苗株 A/Brisbane/10/2007 吻合；B 型季節流感有 3 (50%) 株與 2009-2010 季節流感 B 疫苗株 B/Brisbane/60/2008 吻合；32 (100%) 株 H1N1 新型流感病毒皆與疫苗株 A/California/07/2009 吻合。



全國病毒合約實驗室 2008–2009 流感病毒分型趨勢圖



**病毒抗藥性：**2009 年 6 月 1 日至今共分析了 16 株季節流感 H3N2 與 562 株 H1N1 新型流感病毒對神經銨酸酶抑制劑（克流感 [oseltamivir] 和瑞樂沙 [zanamivir]）以及 M2 蛋白抑制劑 (adamantanes) 的抗藥性。病毒抗藥性的分析結果如下表。

	檢驗數(n)	病毒抗藥性, n (%)		檢驗數(n)	病毒抗藥性, n(%)
		Oseltamivir	Zanamivir		Adamantanes
新型流感 H1N1	562	5 (0.9) <sup>*</sup>	0 (0)	168	168 (100)
季節流感 H3	16	0 (0)	0 (0)	16	16 (100)

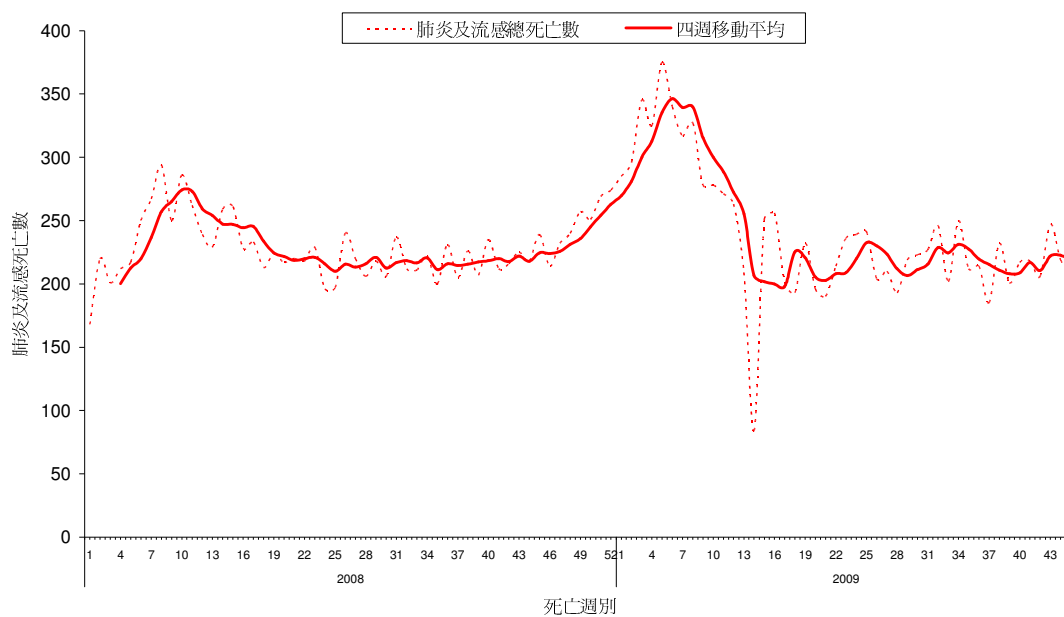
<sup>\*</sup> 個案抗藥病毒株均於使用 oseltamivir 治療後檢出

## 肺炎及流感死亡監測

第45週共有205例死因提及肺炎及流感之病例，該週肺炎及流感死亡病例數低於全國基準值(225例)。各年齡別(0-49, 50-64, 65歲以上)死因提及肺炎及流感死亡數以65歲以上最高。

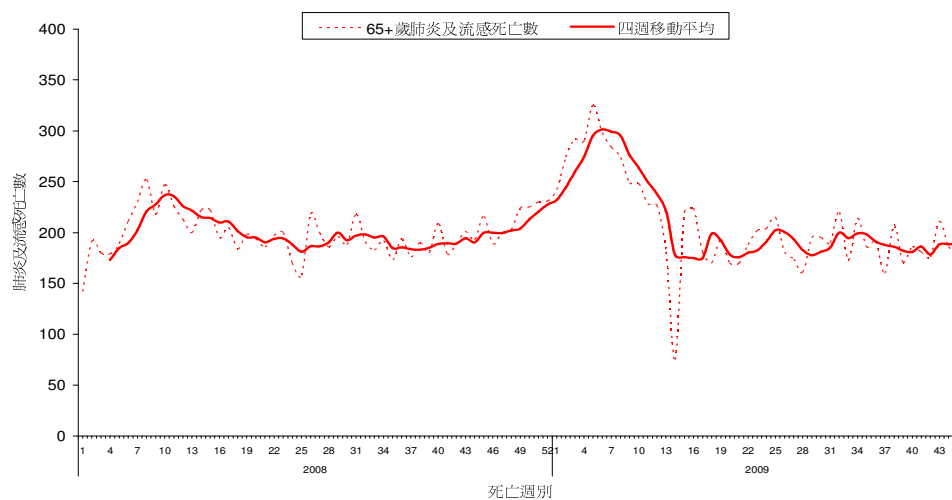
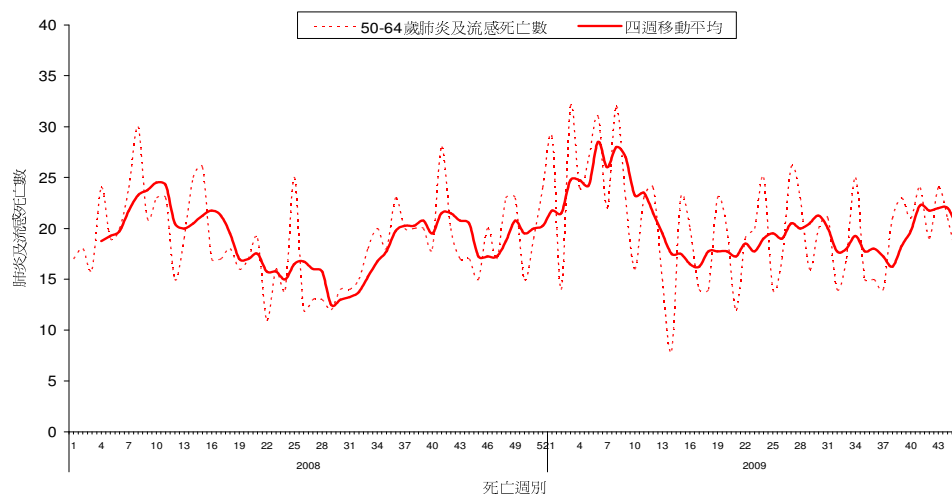
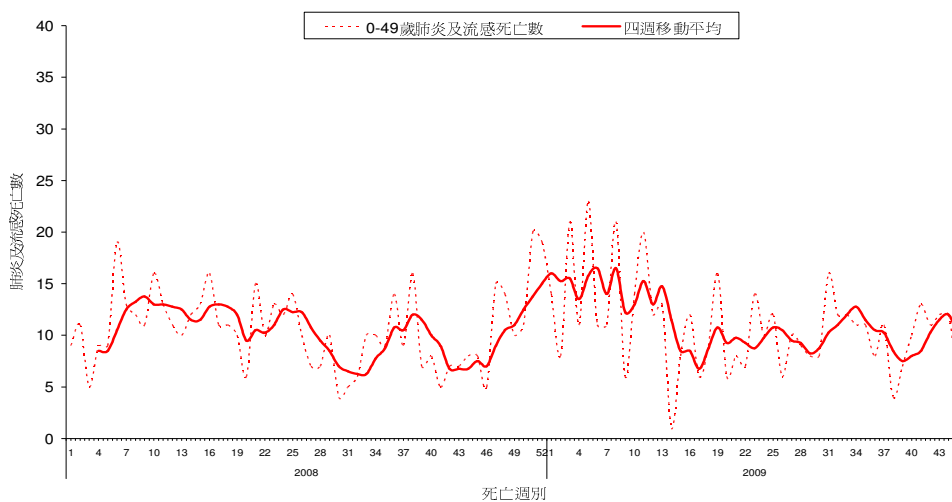
### 全國肺炎及流感死亡監測

資料截止日 2009/11/7



# 全國肺炎及流感死亡年齡別監測

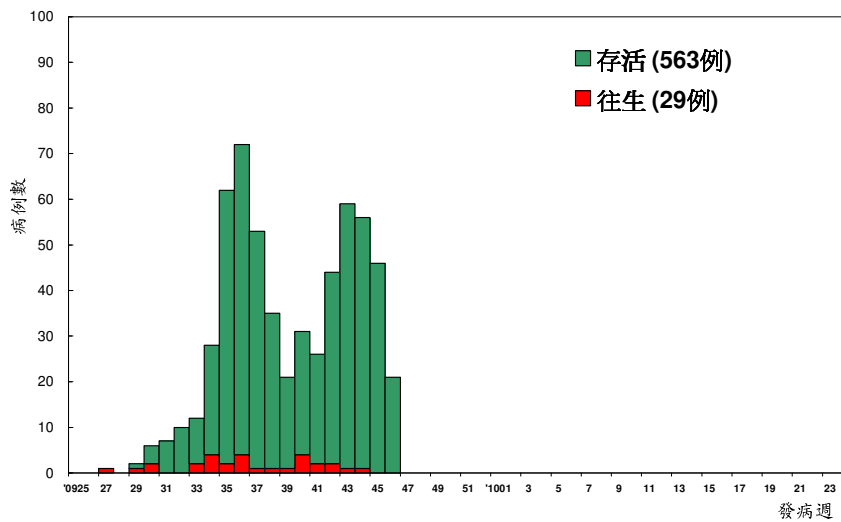
資料截止日 2009/11/7



## 流感住院通報

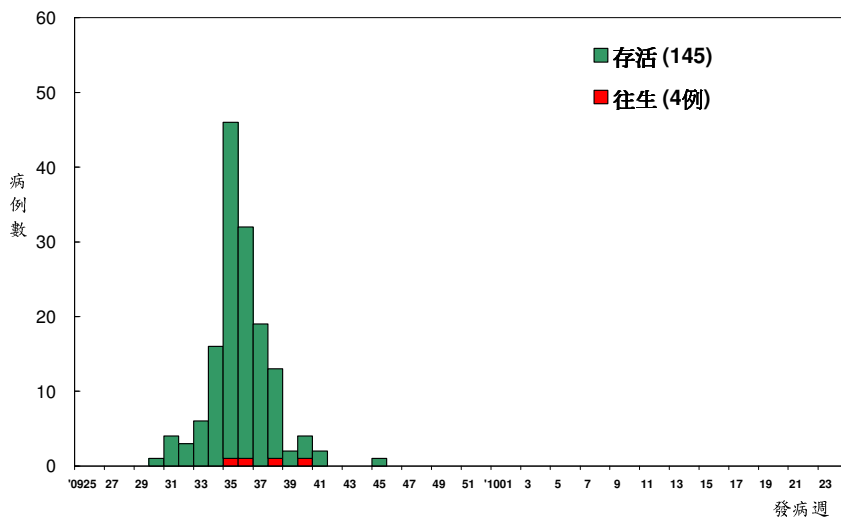
自 2009 年 7 月 1 日起累計 H1N1 新型流感住院病例共 592 例，其中 29 例死亡，季節流感住院病例共 149 例，4 例死亡。第 46 週共新增 42 例 H1N1 新型流感住院病例。

H1N1 新型流感住院依發病週個案數  
2009/7/1 至今



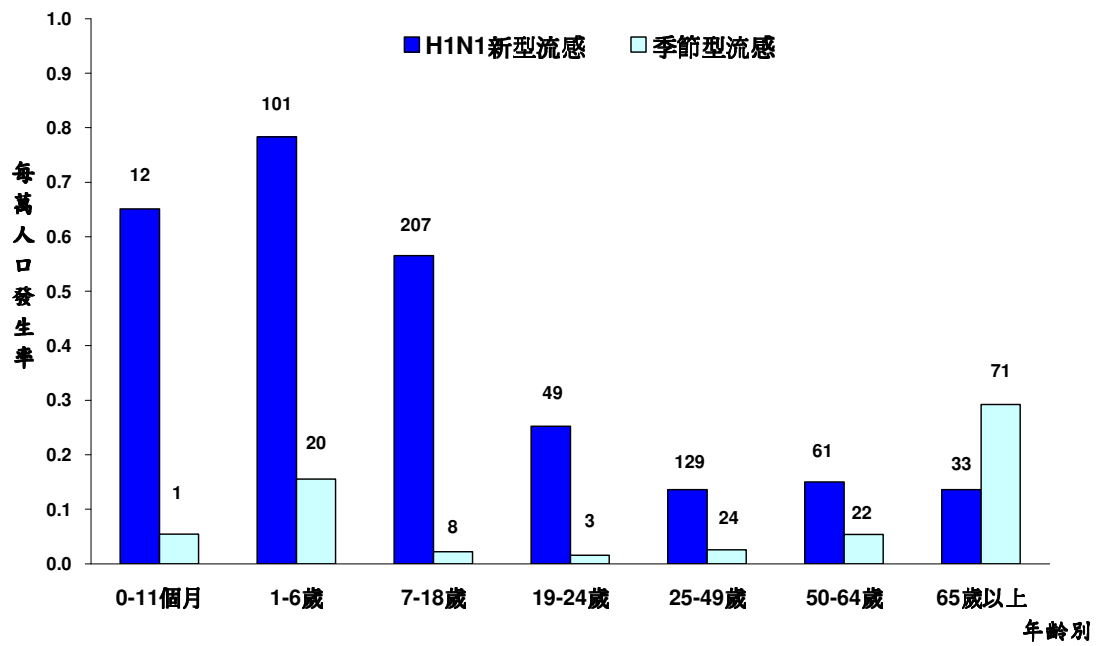
\*病例定義為確認 H1N1 新型流感病毒感染，並合併肺部或神經系統併發症，心肌炎或心包膜炎、侵入性細菌感染，或需加護病房照顧或死亡的病例。

季節流感住院依發病週個案數  
2009/7/1 至今



\*病例定義為確認 AH1、AH3、B 型季節流感病毒感染，並合併肺部或神經系統併發症，心肌炎或心包膜炎、侵入性細菌感染，或需加護病房照顧或死亡的病例。

## 流感住院依年齡別發生率 2009/7/1 至今



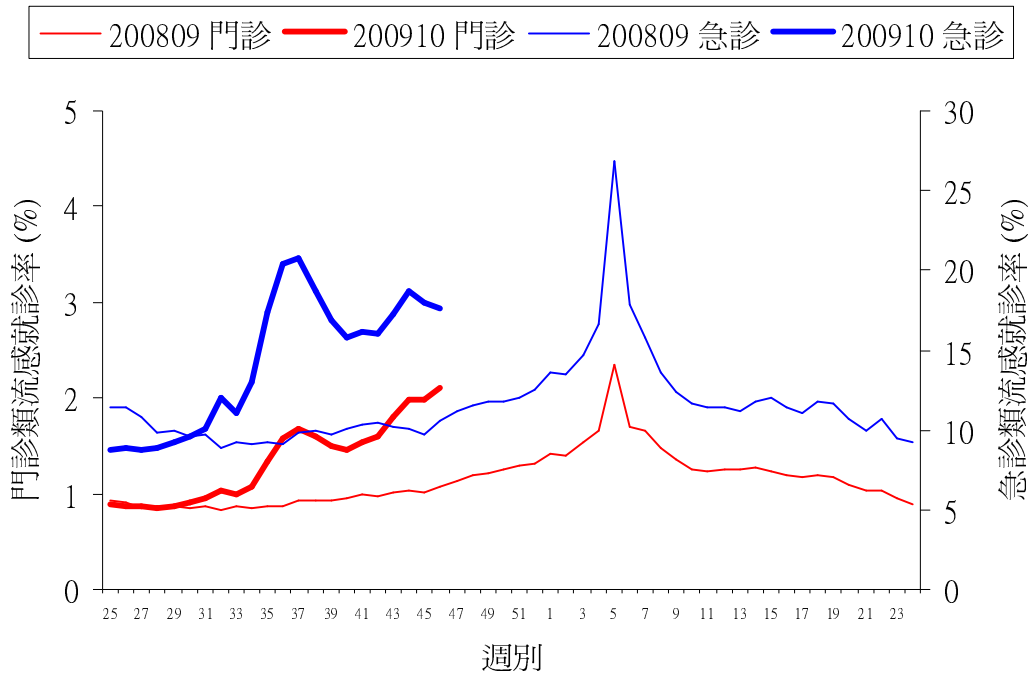
\*標識數字為該年齡分層病例數。

## 門診及急診類流感監測

第 46 週全國健保門診類流感就診率為 2.11%，較上週（1.97%）上升 7%。全國急診類流感就診率為 17.64%，較上週（18.06%）下降 2%。

### 門診及急診類流感就診率

2008/6/15 至今



## 國際 H1N1 新型流感疫情

世界衛生組織公佈全球至今逾 206 個國家/地區發生疫情，累計超過 50 萬例確定病例，至少 6,260 例死亡。全球分離之 H1N1 新型流感病毒皆與疫苗株 A/California/07/2009 吻合，尚未發現病毒有變異的情形。統計至 11 月 1 日止，全世界共偵測到 52 株新型流感病毒帶有 H275Y 突變，導致對克流感（oseltamivir）產生抗藥性，但瑞樂沙（zanamivir）仍有效的個案。

北半球美國、英國、加拿大流感疫情與前一週相比略降，香港類流感就診率呈下降趨勢。日本與歐洲各國則仍呈上升趨勢。中南美熱帶地區國家除加勒比海各國外，流感疫情呈下降趨勢；南亞與東南亞各國，除尼泊爾、斯里蘭卡外，其餘各國流感疫情亦呈下降趨勢。

重要監測國家中，H1N1 新型流感每百萬人口死亡率以阿根廷（14.67）最高，澳洲（8.89）與智利（8.43）次之。

