



國內疫情總結

2010 年第 26 週 (6 月 27 日至 7 月 3 日) 台灣流感疫情與前一週相比下降，社區流行病毒株仍以 B 型季節流感為主，AH3 季節流感於近期有增加趨勢。

- 2010 年第 24 週至 26 週共檢驗 483 件呼吸道檢體，106 (22%) 件為流感病毒陽性，6 (1%) 件為 H1N1 新型流感病毒陽性，10 (2%) 件為 AH3 流感病毒陽性，90 (19%) 件為 B 型流感病毒陽性。H1N1 新型流感病毒佔所有已分型 A 型流感病毒 38% (95% 信賴區間為 15% 到 65%)。
- 自 2009 年 7 月 1 日起累計共 1312 例流感住院病例，其中 938 例為 H1N1 新型流感住院病例 (43 例死亡)。2010 年第 26 週新增 5 例 H1N1 新型流感住院病例，及 19 例 AH3 流感住院病例。
- 2010 年第 25 週死因提及肺炎及流感之死亡病例數 220 例，低於去年同期 (242 例)。
- 門診類流感每週就診人數約為 48,341 人，就診率為 1.00%，與前一週 (1.05%) 相比下降 5%。
- 急診類流感就診率為 11.78%，與前一週 (11.82%) 相比無明顯變化。

病毒監測

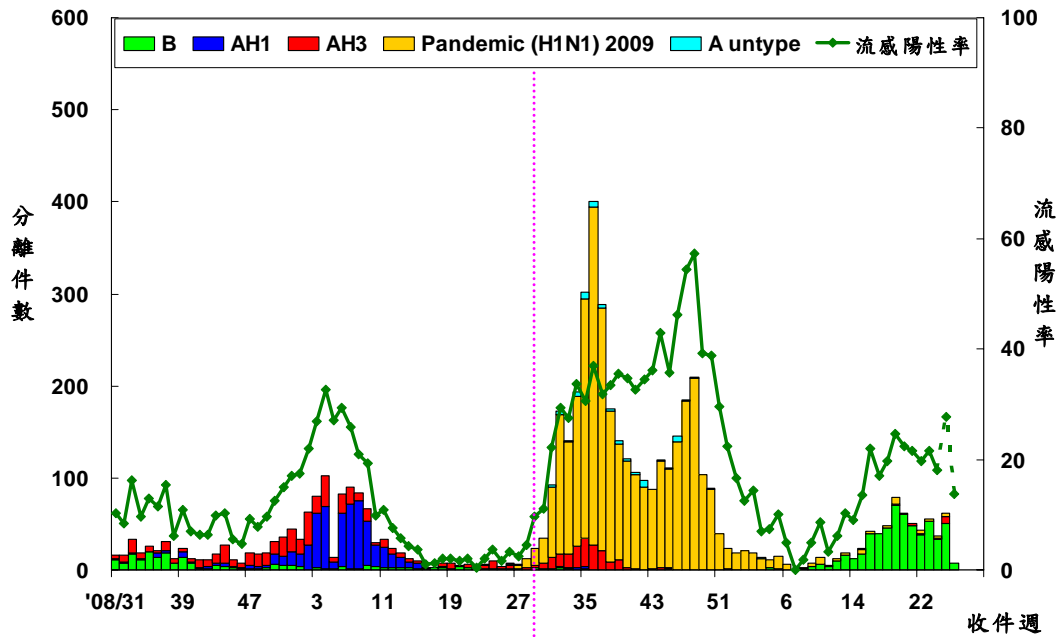
2010 年第 24 週至 26 週共檢驗 483 件呼吸道檢體，106 (22%) 件為流感病毒陽性，6 (1%) 件為 H1N1 新型流感病毒陽性，10 (2%) 件為 AH3 流感病毒陽性，90 (19%) 件為 B 型流感病毒陽性。從全國合約實驗室通報至台灣疾病管制局資料顯示，H1N1 新型流感病毒佔所有已分型 A 型流感病毒 38% (95% 信賴區間為 15% 到 65%)。過去 3 週及 2009 年 6 月 1 日起合約實驗室病毒檢驗結果整理如下表。

	第 24 到 26 週	2009/6/1 起累積資料
總檢驗檢體數	483	16372
陽性檢體數 (%)	106(22)	4174(25)
陽性檢體病毒分型		
A 型流感	16(15)	3606(86)
新型流感 H1N1	6(38)	3310(92)
季節流感 H3	10(62)	218(6)
季節流感 H1	0(0)	11(<1)
無法分型	0(0)	67(2)
尚未分型	0(0)	0(0)
B 型流感	90(85)	568(14)

病毒分析：2009 年 6 月 1 日至今共分型 241 株流感病毒 (1 株為 A 型季節流感 H1，23 株為 A 型季節流感 H3 病毒，57 株為 B 型季節流感病毒，160 株為 H1N1 新型流感病毒)。在已分型病毒中，AH1 型季節流感無與 2009-2010 季節流感 H1 疫苗株 A/Brisbane/59/2007 吻合之病毒株；AH3 型季節流感有 3 (13%) 株與 2009-2010 季節流感 H3 疫苗株 A/Brisbane/10/2007 吻合；B 型季節流感中有 47 (82%) 株與 2009-2010 季節流感 B 疫苗株 B/Brisbane/60/2008 吻合；160 (100%) 株 H1N1 新型流感病毒皆與疫苗株 A/California/07/2009 吻合。



全國病毒合約實驗室 2008–2010 流感病毒分型趨勢圖



病毒抗藥性：2009 年 6 月 1 日至今共分析了 16 株季節流感 H3N2 與 1,190 株 H1N1 新型流感病毒對神經胺酸酶抑制劑（克流感[oseltamivir]和瑞樂沙[zanamivir]）以及 M2 蛋白抑制劑 (adamantanes) 的抗藥性。病毒抗藥性的分析結果如下表。

	檢驗數(n)	病毒抗藥性, n (%)		檢驗數(n)	病毒抗藥性, n(%)
		Oseltamivir	Zanamivir		Adamantanes
新型流感 H1N1	1,190	8 (0.7)*	0 (0)	168	168 (100)
季節流感 H3	16	0 (0)	0 (0)	16	16 (100)

* 個案抗藥病毒株均於使用 oseltamivir 治療後檢出

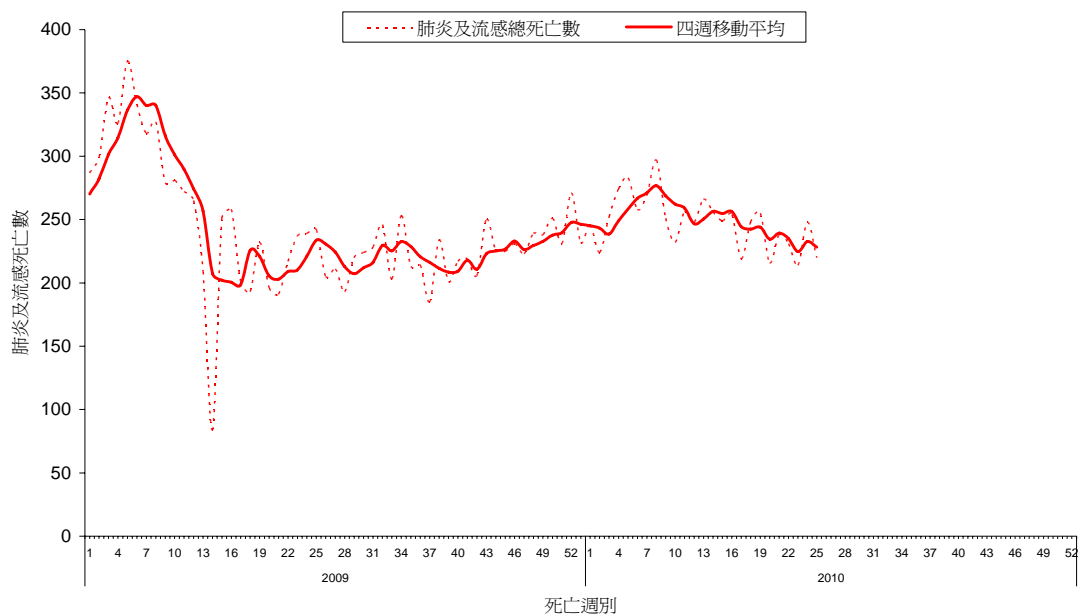


肺炎及流感死亡監測

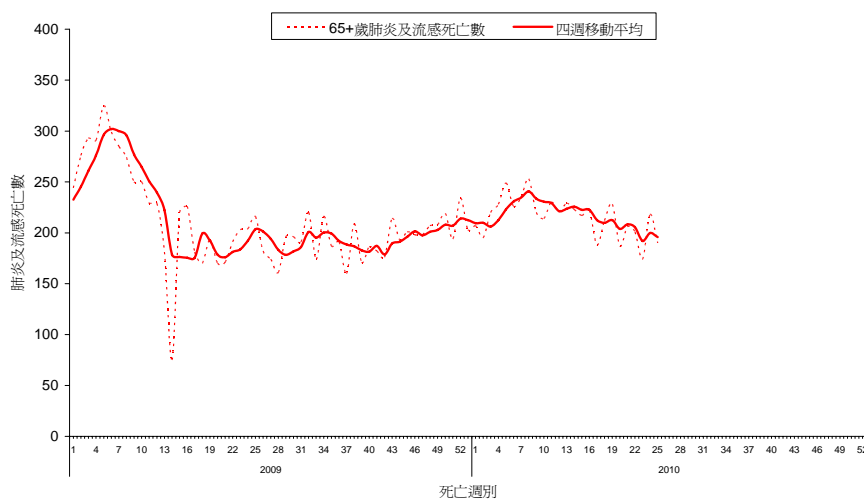
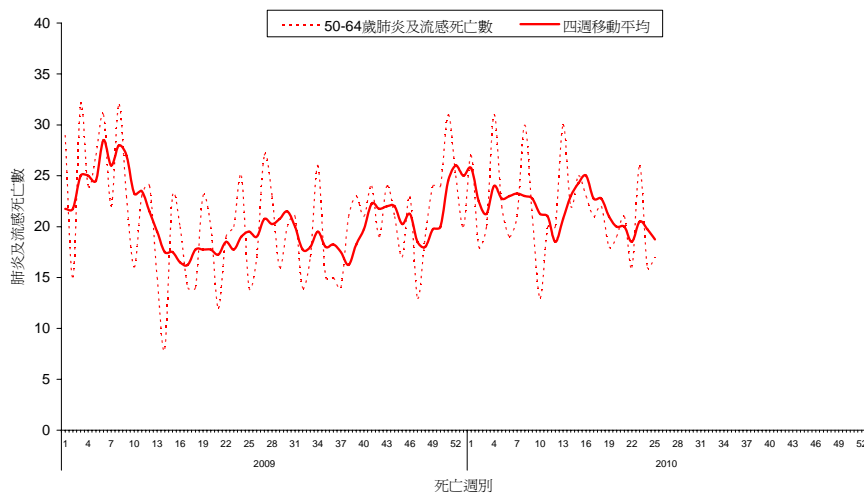
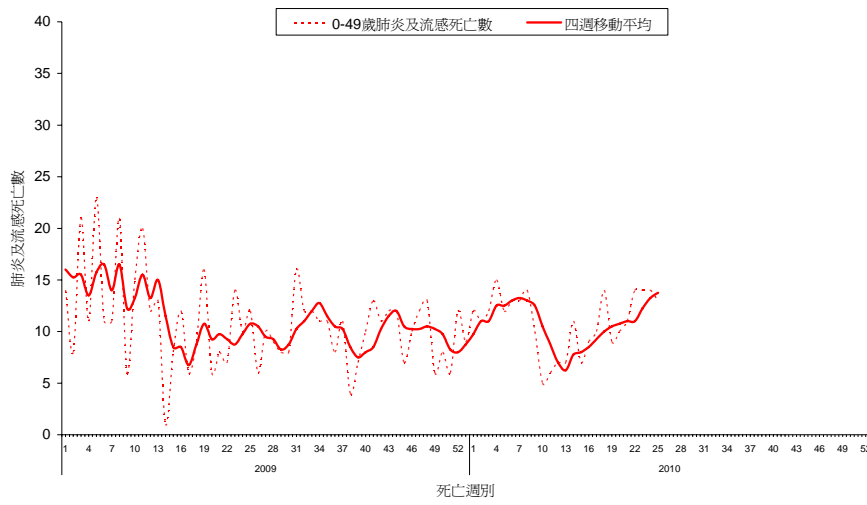
2010 年第 25 週共有 220 例死因提及肺炎及流感之病例，該週肺炎及流感死亡病例數低於去年同期（242 例）。各年齡別（0-49，50-64，65 歲以上）死因提及肺炎及流感死亡數以 65 歲以上最高。

全國肺炎及流感死亡監測

資料截止日 2010/6/26



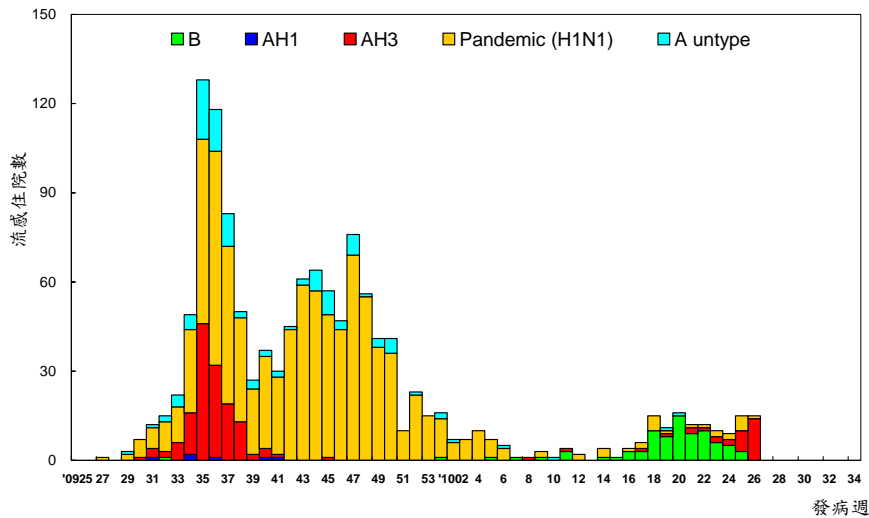
全國肺炎及流感死亡年齡別監測 資料截止日 2010/6/26



流感住院通報

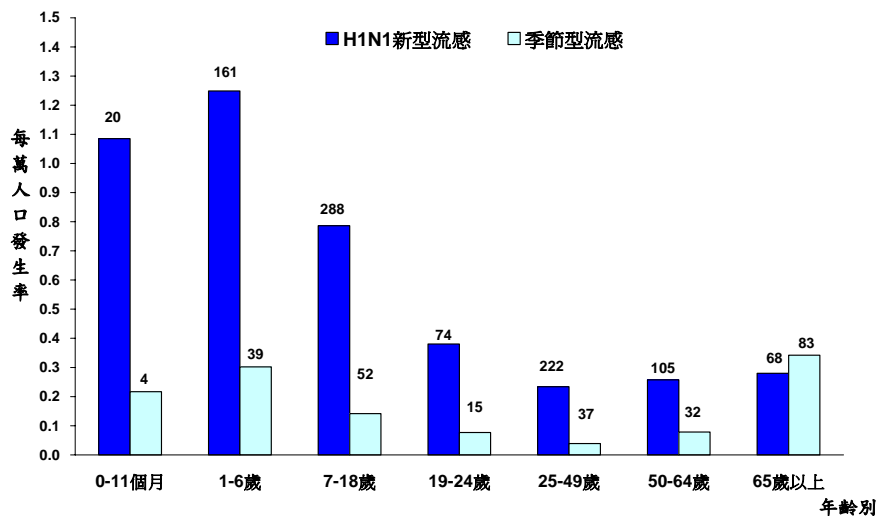
自 2009 年 7 月 1 日起累計共 1312 例流感住院病例，其中 938 例為 H1N1 新型流感住院病例（43 例死亡，死亡率為每百萬人人口 1.86 例），自 2010 年第 15 週起，流感住院病例以 B 型季節流感為主，近兩週則以 AH3 季節流感為主。2010 年第 26 週新增 5 例 H1N1 新型流感住院病例，及 19 例 AH3 流感住院病例。

流感住院依發病週個案數 2009/7/1 至今



*病例定義為確認 H1N1 新型流感病毒感染，並合併肺部或神經系統併發症，心肌炎或心包膜炎、侵入性細菌感染，或需加護病房照顧或死亡的病例。

流感住院依年齡別發生率 2009/7/1 至今



*標識數字為該年齡分層病例數。

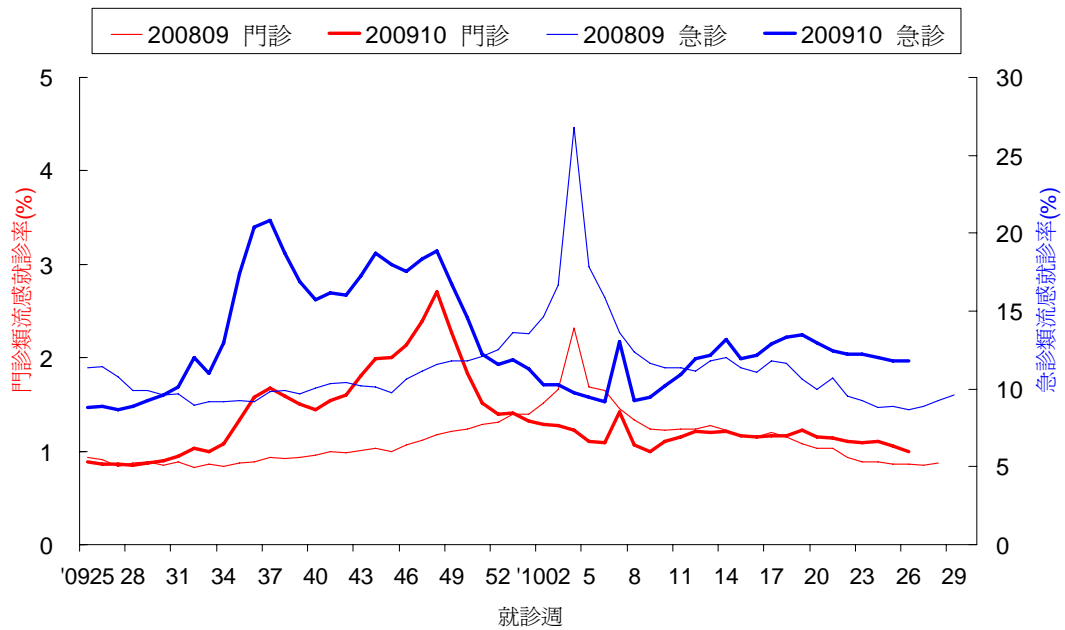


門診及急診類流感監測

2010 年第 26 週全國健保門診類流感就診率為 1.00%，與前一週（1.05%）相比下降 5%。全國急診類流感就診率為 11.78%，與前一週（11.82%）相比無明顯變化。

門診及急診類流感就診率

2008/6/15 至今



國際 H1N1 新型流感疫情

世界衛生組織公佈全球至今逾 214 個國家及其海外屬地發生疫情，累計至少 18,239 例死亡。全球分離之 H1N1 新型流感病毒抗原和基因型分析皆與疫苗株 A/California/07/2009 吻合。統計至 2010 年 6 月 30 日止，全世界共偵測到 297 株新型流感病毒帶有 H275Y 突變（對克流感（oseltamivir）產生抗藥性，但瑞樂沙（zanamivir）仍有效）的個案，及 1 株新型流感病毒於第 223 位址胺基酸突變（對克流感及瑞樂沙感受性皆降低）的個案。

全球流感或急性呼吸道整體疫情屬低度流行。H1N1 新型流感疫情仍見於東南亞、南亞、加勒比海、西非等地。南半球國家如智利、阿根廷等僅見零星流疫情，南非、紐西蘭、澳洲之呼吸道疫情則微幅上升，南非並已出現首例 H1N1 確診個案，但季節性 H3N2 型流感病毒仍為主要流行型別，與疫苗株吻合。近 2-3 週季節性 H3N2 型流感病毒於尼加拉瓜有增加趨勢、並散發於澳洲、中美洲、南非及東非等地。季節性 B 型流感病毒則於東亞、中非及中美洲部份國家低度流行。

經濟合作暨發展組織會員國中，H1N1 新型流感每百萬人口死亡率以斯洛伐克（17.39）最高，匈牙利（13.43）與希臘（13.13）次之。

