

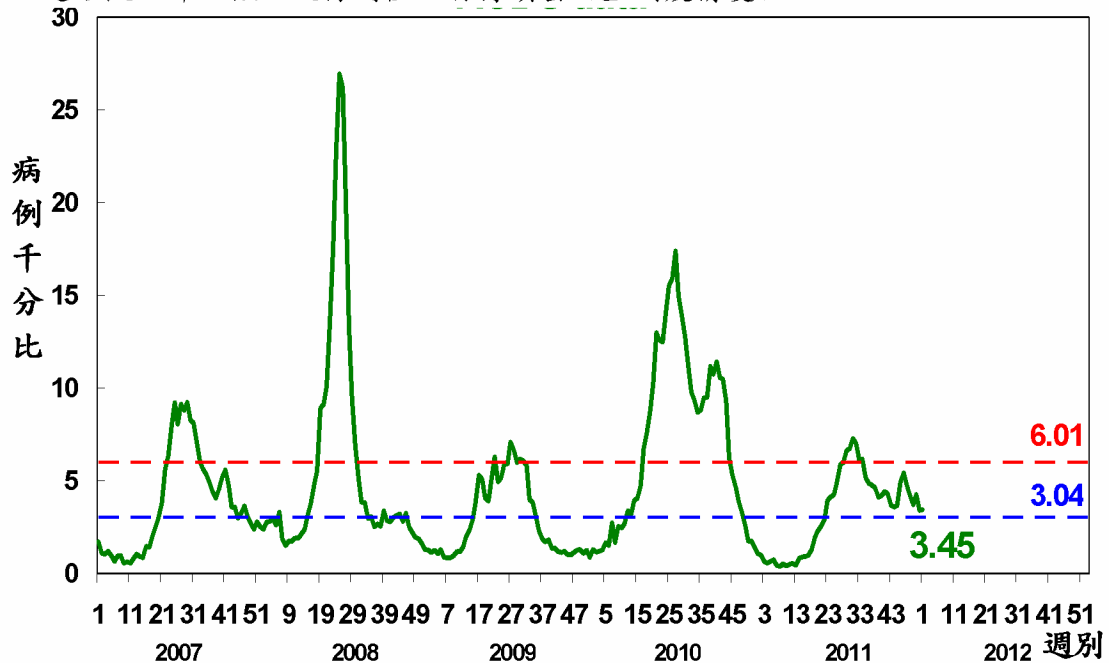


# 腸病毒疫情週報

## 國內疫情

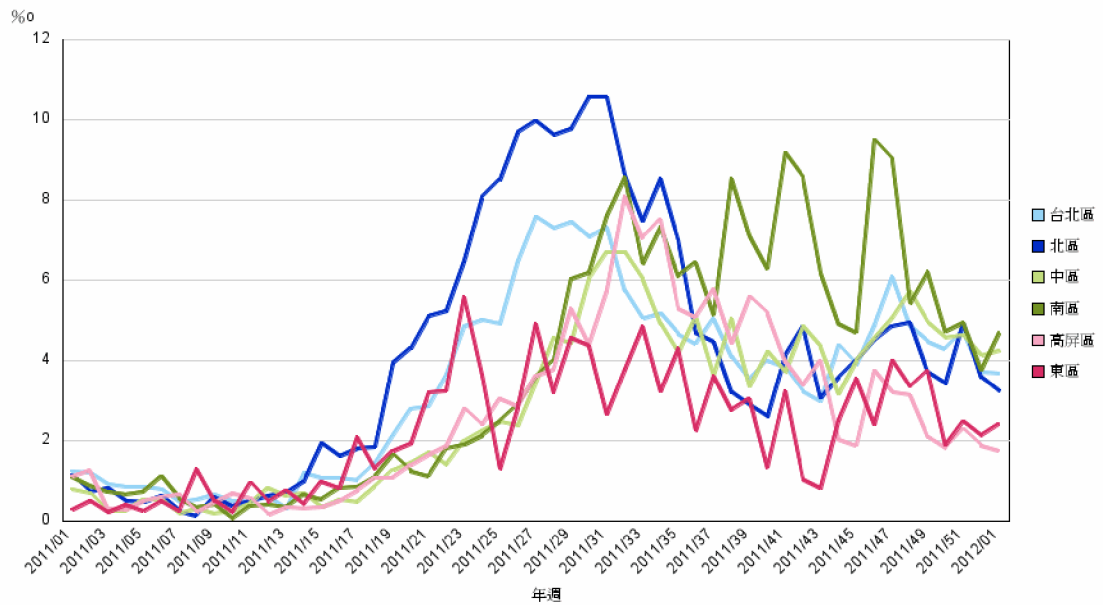
### 一、急診監測

手足口病及疱疹性咽峽炎近四週急診病例比率为 3.73, 4.27, 3.41, 3.45，本週較上週略微上升，低於流行閾值，將持續密切監測疫情變化。



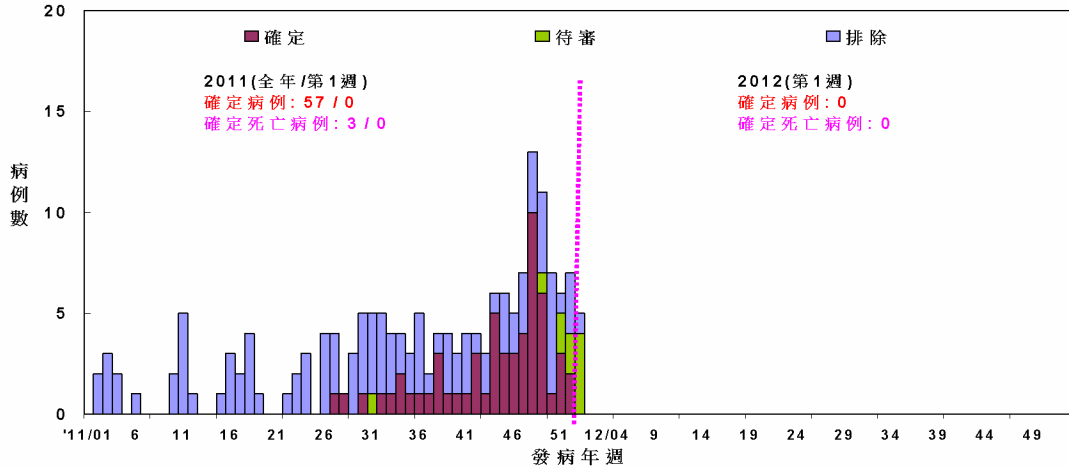
### 各區急診監視

手足口病及疱疹性咽峽炎急診病例千分比中區、南區及東區上升，其餘各區下降。



## 二、重症監測

本年截至1/9止，共通報5例疑似腸病毒重症病例，無確定病例。2011年共計57例確定病例，其中3例死亡。

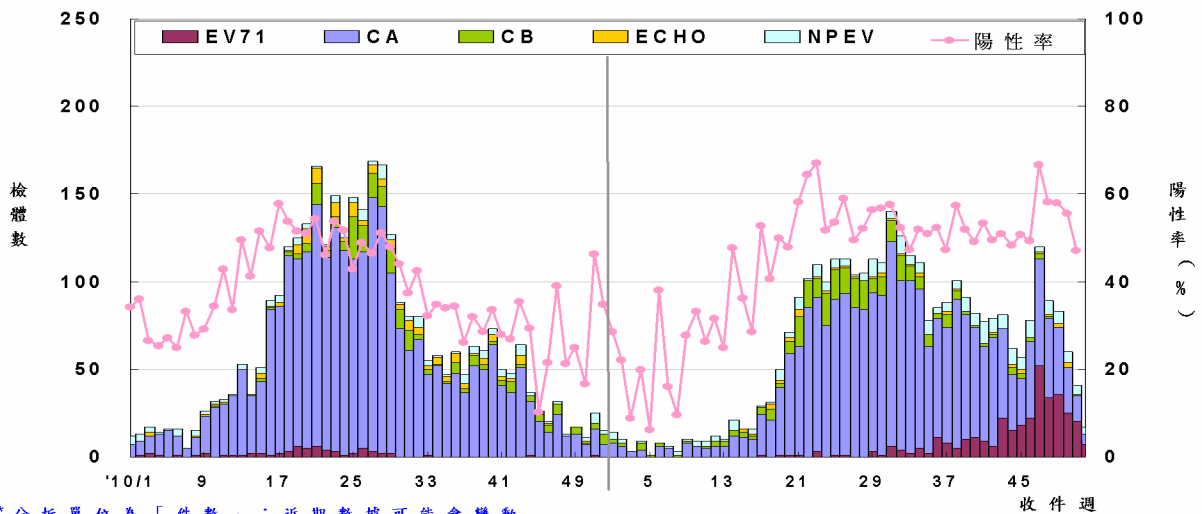


每日最新趨勢圖及病例分布可參閱：

[http://nidss.cdc.gov.tw/SingleDisease.aspx?Pt=s&dc=1&dt=3&disease=0749&d=3&i=all&s=determined\\_cnt&rk=W](http://nidss.cdc.gov.tw/SingleDisease.aspx?Pt=s&dc=1&dt=3&disease=0749&d=3&i=all&s=determined_cnt&rk=W)

## 三、病毒監測

2011 年第 50 週社區腸病毒陽性率為 47.1% (較前週下降 8.4%)，EV71 占 48.8%、克沙奇 A 型占 36.6%。本週新增 21 件 EV71：雲林縣(8)、彰化縣(4)、台中市(3)、新北市(2)、嘉義市(1)、嘉義縣(1)、台南市(1)、高雄市(1)。本年累計 343 件 EV71，分布 15 縣市：雲林縣(1313)、台中市(51)、彰化縣(43)、桃園縣(24)、嘉義市(16)、嘉義縣(16)、新北市(15)、高雄市(14)、花蓮縣(13)、台南市(10)、南投縣(6)、澎湖縣(1)、台北市(1)、宜蘭縣(1)、台東縣(1)。



\* 分析單位為「件數」；近期數據可能會變動

各型病毒詳細資料可參閱「病毒性感染症合約實驗室檢驗週報」，網址：

<http://www.cdc.gov.tw/lp.asp?ctNode=2069&CtUnit=157&BaseDSD=7&mp=1>



**四、停課監視**

區 別	本週新增班級數					本年累計 班級數
	國小	幼稚園	托兒所	其他	小計	
臺北區(基隆市、宜蘭縣、臺北市、 新北市、金門縣、連江縣)	2	1	2	0	5	5
北區(桃園縣、新竹市、新竹縣、 苗栗縣)	10	6	5	1	22	22
中區(臺中市、彰化縣、南投縣)	5	4	6	0	15	15
南區(雲林縣、嘉義市、嘉義縣、 臺南市)	8	10	4	0	22	22
高屏區(高雄市、屏東縣、澎湖縣)	0	1	0	0	1	1
東區(花蓮縣、臺東縣)	0	0	0	0	0	0
總 計	25	22	17	1	65	65

※ 本局已訂定「腸病毒停課建議標準」，提供各縣市自行制定停課復課決策機制之參考，由各縣市視轄區腸病毒流行情形及疫情幅度，決定是否須採取停課措施。

**國際疫情**

- 一、新加坡：2011年第52週通報284例手足口病，病例數持續下降，本年累計通報20,687例。
- 二、香港：2012年第1週手足口病情況維持平穩，今年尚無群聚事件，通報1例腸病毒71型病例。

