



國內疫情總結

第 36 週 (8 月 30 日至 9 月 5 日) 台灣流感疫情呈上升趨勢。

- 第 34 週至 36 週共檢驗 1,058 件呼吸道檢體，其中 422(40%) 件為流感病毒陽性，348(33%) 件為 H1N1 新型流感病毒陽性。H1N1 新型流感病毒佔所有已分型 A 型流感病毒的 87%(95% 信賴區間為 84% 到 91%)。
- 自 2009 年 7 月 1 日起累計流感住院確診病例共 291 例；其中 145 (50%) 例為 H1N1 新型流感病毒感染 (89 例已出院，49 例住院中，7 例死亡)，86 (30%) 例為 AH3 季節流感病毒感染 (50 例已出院，36 例住院中，無死亡病例)。第 36 週共新增 65 例 H1N1 新型流感與 38 例 AH3 季節流感住院病例。
- 第 35 週死因提及肺炎及流感之死亡病例數 195 例，略低於基準值 (217 例)。
- 門診類流感每週就診人數約為 62,196 人，就診率為 1.52%，較上週 (1.06%) 上升 43%。
- 急診類流感就診率為 20.16%，較上週 (17.02%) 上升 18%。
- 第 36 週全國估計約新增 20,460 例 H1N1 新型流感就診病例 (95% 信賴區間為 18,650 到 22,390 例)。

病毒監測

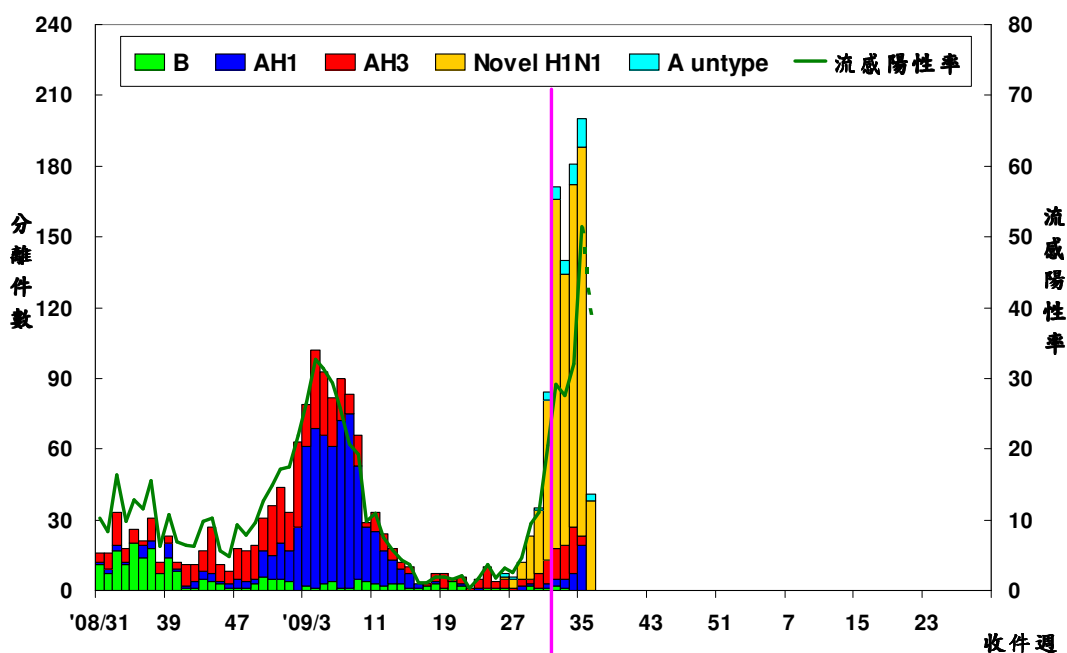
第 34 週至 36 週共檢驗 1,058 件呼吸道檢體，其中 422 (40%) 件為流感病毒陽性，348 (33%) 件為 H1N1 新型流感病毒陽性。社區主要流行的流感病毒為 H1N1 新型流感，另 A (H1、H3) 型季節流感則低度流行。從全國合約實驗室通報至台灣疾病管制局資料顯示，H1N1 新型流感病毒佔所有已分型 A 型流感病毒的 87% (95% 信賴區間為 84% 到 91%)。過去 3 週及 2009 年 6 月 1 日起合約實驗室病毒檢驗結果整理如下表。

	第 34 到 36 週	2009/6/1 起累積資料
總檢驗檢體數	1,058	4,583
陽性檢體數 (%)	422 (40)	919 (20)
陽性檢體病毒分型		
A 型流感	422 (100)	909 (99)
新型流感 H1N1	348 (82)	736 (81)
季節流感 H3	24 (6)	93 (10)
季節流感 H1	26 (6)	39 (4)
無法分型	24 (6)	41 (5)
尚未分型	0 (0)	0 (0)
B 型流感	0 (0)	10 (1)

病毒分析：2009 年 6 月 1 日至今共分型 13 株流感病毒 (1 株為 A 型季節流感 H1，12 株為 A 型季節流感 H3 病毒)。在已分型病毒中，AH1 型季節流感無與 2009-2010 季節流感 H1 疫苗株 A/Brisbane/59/2007 吻合之病毒株；AH3 型季節流感有 2 (17%) 株與 2009-2010 季節流感 H3 疫苗株 A/Brisbane/10/2007 吻合。



全國病毒合約實驗室 2008–2009 流感病毒分型趨勢圖



病毒抗藥性：2009 年 6 月 1 日至今共分析了 16 株季節流感 H3N2 與 45 株 H1N1 新型流感病毒對神經胺酸酶抑制劑（克流感 [oseltamivir] 和瑞樂沙 [zanamivir]）以及 M2 蛋白抑制劑 (adamantanes) 的抗藥性。病毒抗藥性的分析結果如下表。

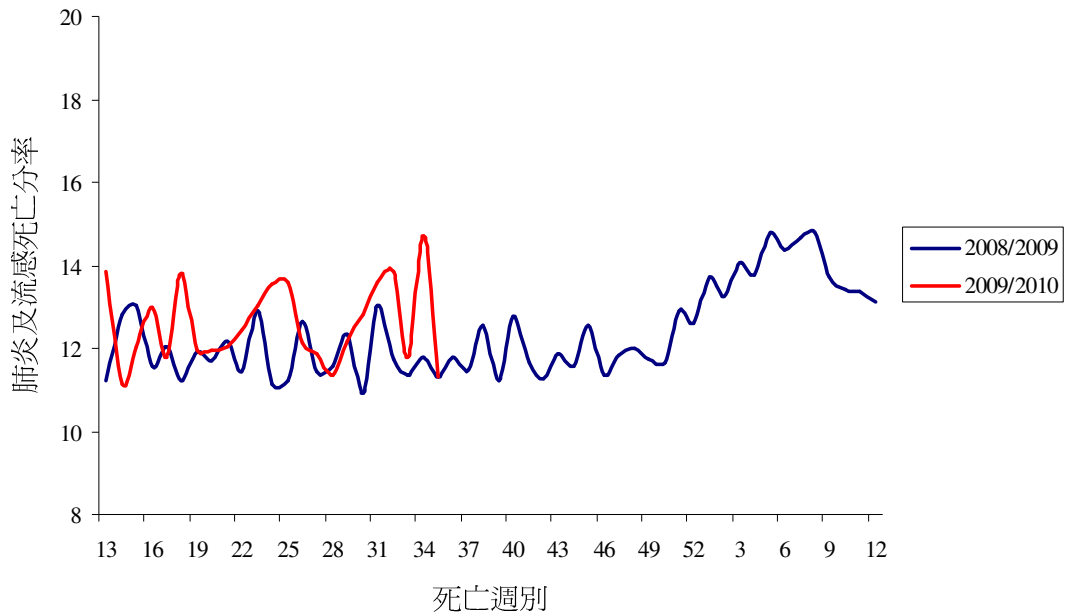
	檢驗數(n)	病毒抗藥性, n (%)		檢驗數(n)	病毒抗藥性, n(%)
		Oseltamivir	Zanamivir		Adamantanes
新型流感 H1N1	45	0 (0)	0 (0)	6	6 (100)
季節流感 H3	16	0 (0)	0 (0)	16	16 (100)

肺炎及流感死亡監測

第 35 週共有 195 (11%) 例死因提及肺炎及流感之病例，該週肺炎及流感死亡病例數略低於全國基準值 (217 例)，其中死因提及肺炎及流感死亡分率以 65 歲以上的個案最多。

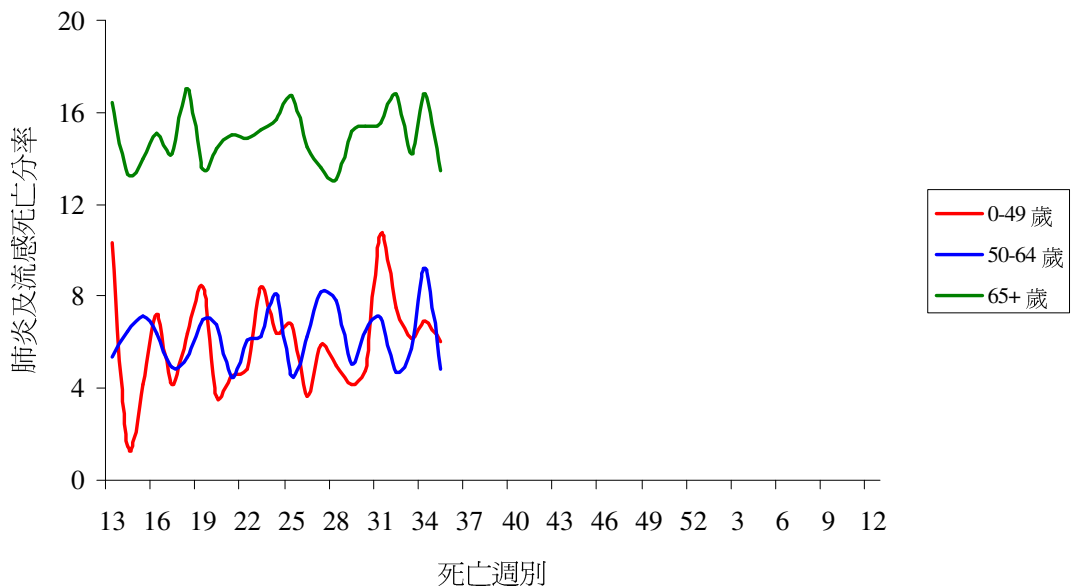
全國肺炎及流感死亡監測

資料截止日 2009/8/29



全國肺炎及流感死亡年齡別監測*

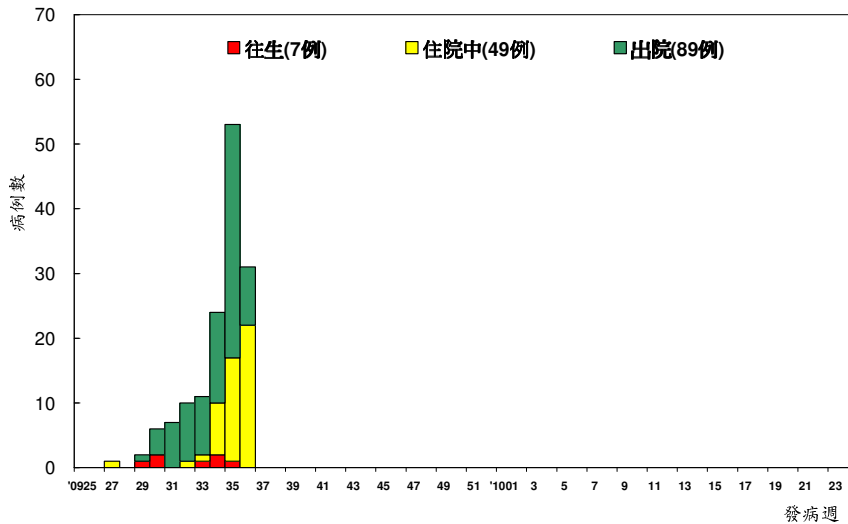
資料截止日 2009/8/29



流感住院通報

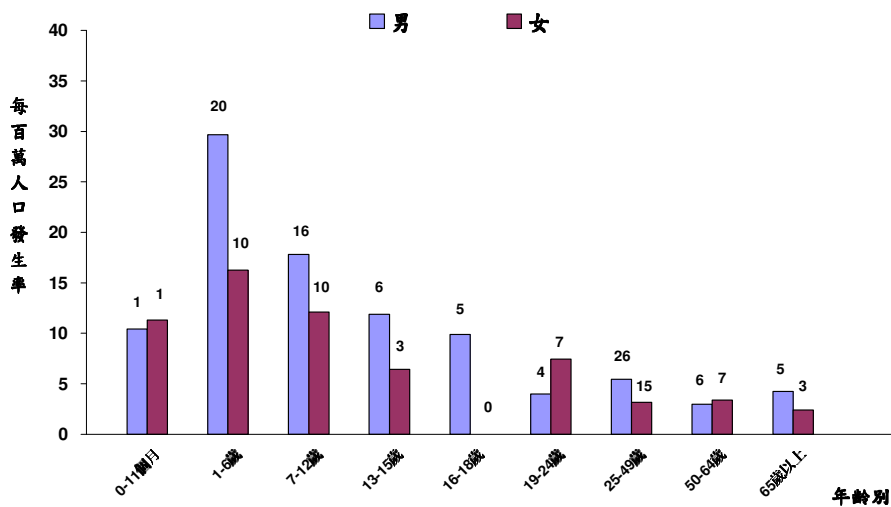
自 2009 年 7 月 1 日起累計 H1N1 新型流感住院病例共 145 例（89 例已出院，49 例住院中，7 例死亡），AH3 季節流感住院病例共 86 例（50 例已出院，36 例住院中，無死亡病例）。第 36 週共新增 65 例 H1N1 新型流感住院病例，與 38 例 AH3 季節流感住院病例。

H1N1 新型流感住院依發病週個案數 2009/7/1 至今



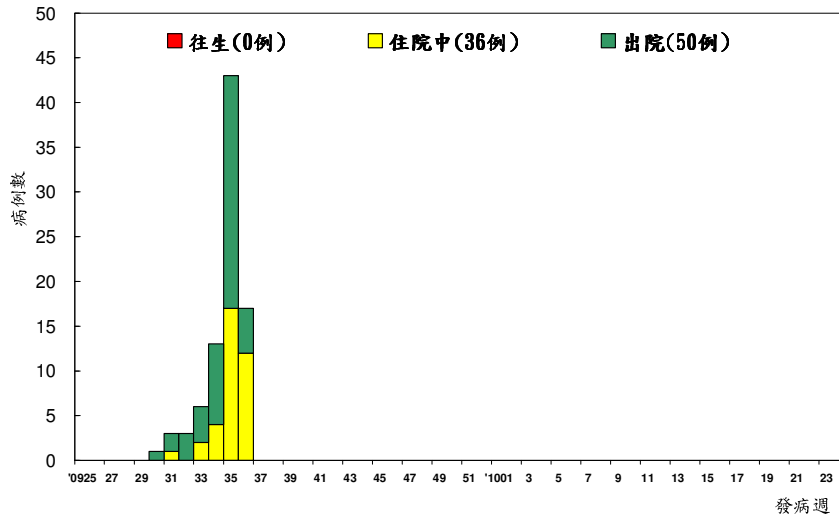
*病例定義為確認 H1N1 新型流感病毒感染，並合併肺部或神經系統併發症，心肌炎或心包膜炎、侵入性細菌感染，或需加護病房照顧或死亡的病例。

H1N1 新型流感住院依性別年齡別發生率 2009/7/1 至今



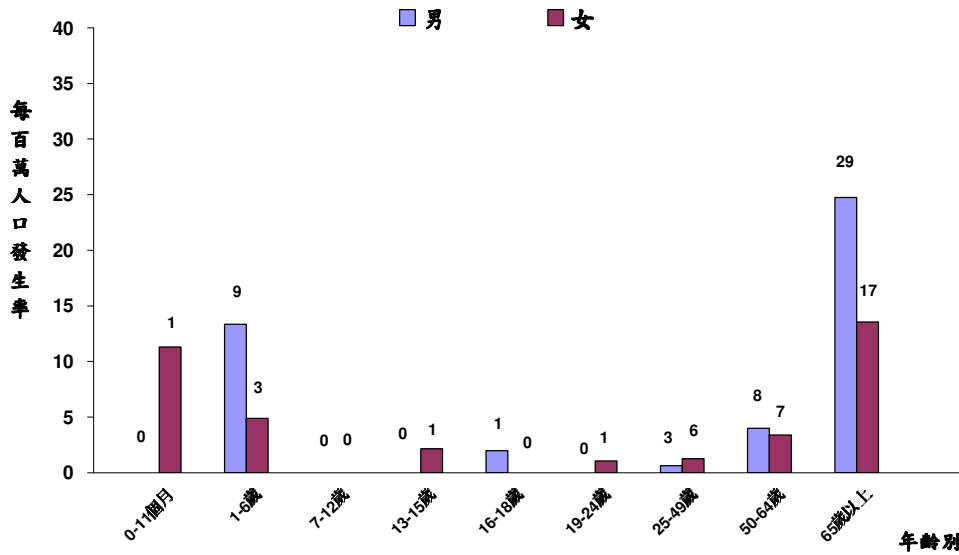
*標識數字為該年齡性別分層病例數。

AH3 季節流感住院依發病週個案數 2009/7/1 至今



*病例定義為確認 AH3 季節流感病毒感染，並合併肺部或神經系統併發症，心肌炎或心包膜炎、侵入性細菌感染，或需加護病房照顧或死亡的病例。

AH3 季節流感住院依性別年齡別發生率 2009/7/1 至今



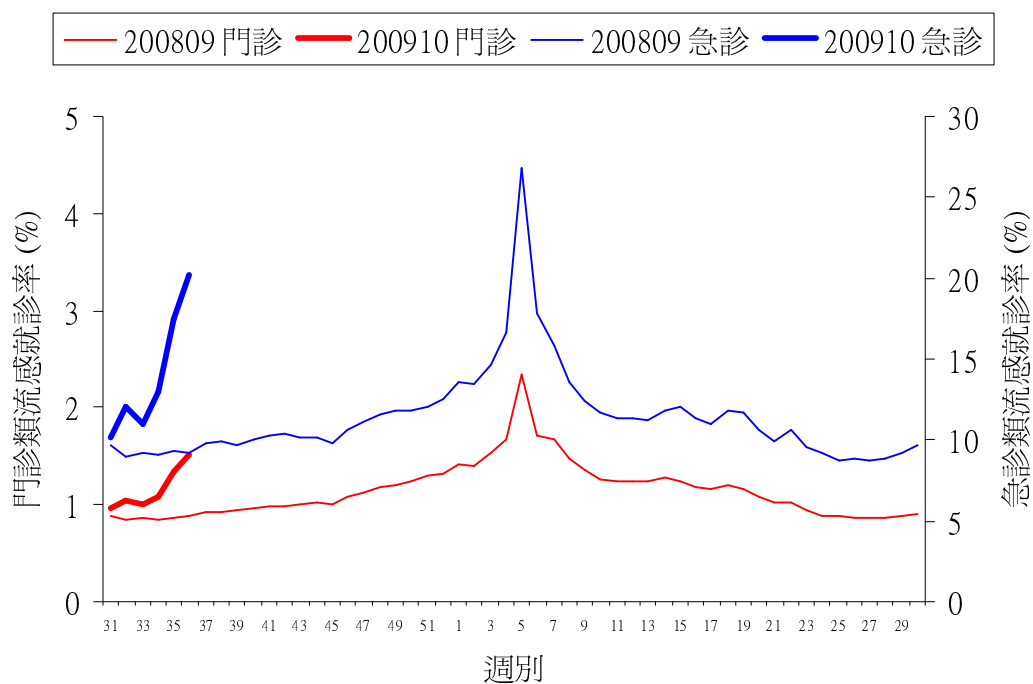
*標識數字為該年齡性別分層病例數。

門診及急診類流感監測

第 36 週全國類流感門診就診率為 1.52%，較上週（1.06%）上升 43%。全國急診類流感就診率為 20.16%，較上週（17.02%）上升 18%。依門診類流感就診人次、社區病毒監測 H1N1 新型流感病毒佔所有類流感比例估算，第 36 週全國約新增 20,460 例 H1N1 新型流感病例（95%信賴區間為 18,650 到 22,390 例）。

門診及急診類流感就診率

2008/7/1 至今



國際 H1N1 新型流感疫情

全球至今逾 182 個國家/地區發生疫情，累計超過 25 萬例確定病例，至少 2,837 例死亡。世界衛生組織公佈，南北半球分離之流感病毒約 61% 為 H1N1 新型流感，該病毒已成為全世界主要流行之流感病毒。病毒分析皆顯示與 H1N1 新型流感疫苗株 A/California/07/2009 吻合，尚未發現病毒有變異的情形。

迄今共偵測到 7 國 20 件新型流感病人其病毒對克流感 (oseltamivir) 產生抗藥性，但瑞樂沙 (zanamivir) 仍有效的個案 (其中日本 4 件、美國 9 件、中國 3 件[含香港 2 件]、加拿大 1 件、丹麥 1 件、新加坡 1 件、泰國 1 件)。

重要監測國家中，鄰近國日本、香港流感疫情均呈持續上升趨勢。溫帶地區國家中，北半球的美國流感疫情呈上升趨勢，加拿大、英國的第一波流感疫情均已趨緩，南半球紐西蘭、澳洲、阿根廷、智利等國均已過今冬流感疫情的高峰期。H1N1 新型流感每百萬人口死亡率以阿根廷最高 (11.37)、智利次之 (7.83)。H1N1 新型流感累積死亡總數最高為巴西，共 657 例。

