

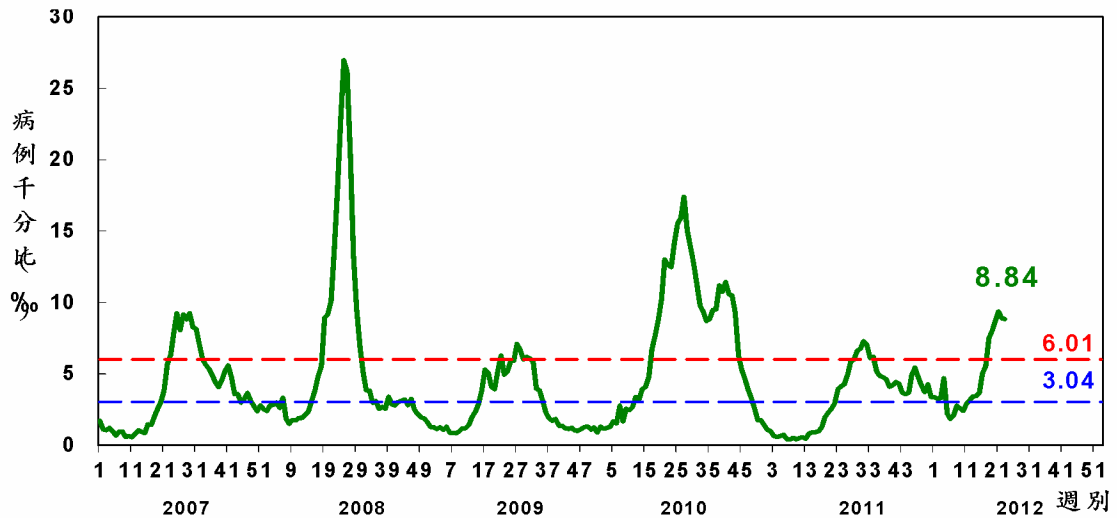


# 腸病毒疫情週報

## 國內疫情

### 一、急診監測

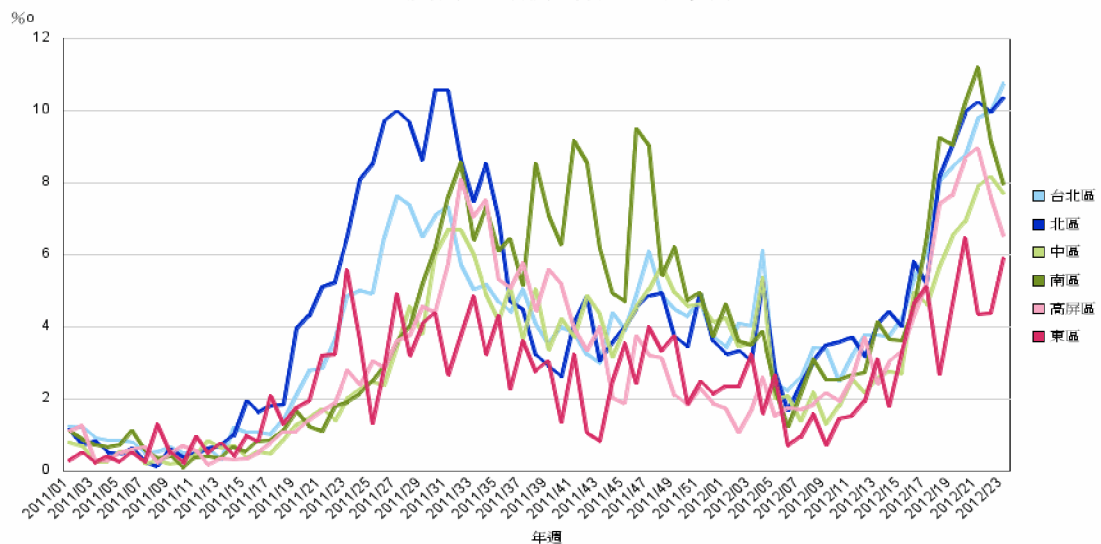
手足口病及疱疹性咽峽炎近四週急診病例比率为 8.70, 9.37, 8.90, 8.84，第 23 週急診腸病毒就診病例千分比较前一週略降，已持續 2 週下降，腸病毒疫情似有趨緩，但仍處於流行高峰期，將持續密切監測疫情變化。(於第 18 週超過流行閾值，進入腸病毒流行高峰期)。



### 各區急診監視

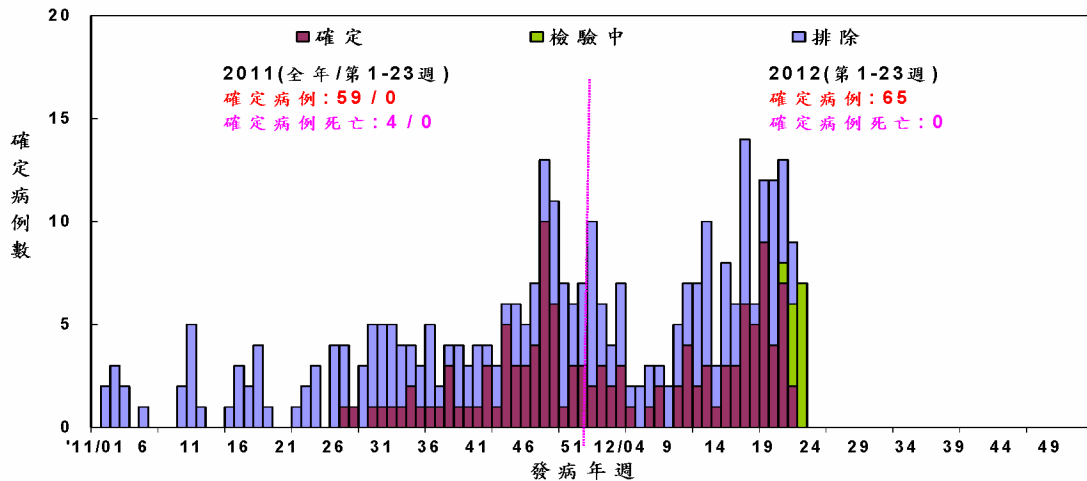
手足口病及疱疹性咽峽炎急診病例千分比，除台北區、北區及東區較前一週上升外，其餘各區均較前一週下降。

2011/01-2012/23 腸病毒地區別就診千分比監測趨勢圖



## 二、重症監測

本年截至 6/11 止，共通報 158 例疑似腸病毒重症病例，其中 65 例確定，64 例為 EV71，1 例為 Echo6 感染所致。

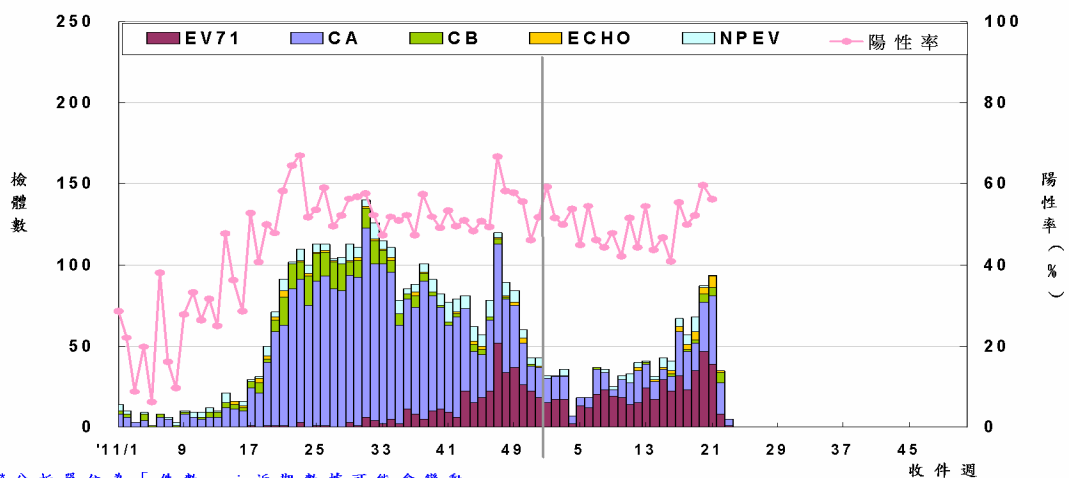


每日最新趨勢圖及病例分布可參閱：

[http://nidss.cdc.gov.tw/SingleDisease.aspx?Pt=s&dc=1&dt=3&disease=0749&d=3&i=all&s=determined\\_cnt&rk=W](http://nidss.cdc.gov.tw/SingleDisease.aspx?Pt=s&dc=1&dt=3&disease=0749&d=3&i=all&s=determined_cnt&rk=W)

## 三、病毒監測

2012 年第 21 週社區腸病毒陽性率為 56.3% (較前週下降 5.5%)，克沙奇 A 型占 44.7%、EV71 占 41.5%。本週新增 34 件 EV71：台中市(7)、台北市(5)、台南市(5)、桃園縣(3)、彰化縣(3)、屏東縣(2)、高雄市(2)、台東縣(2)、新北市(1)、雲林縣(1)、宜蘭縣(1)、花蓮縣(1)、苗栗縣(1)。本年累計檢出 462 件 EV71 陽性檢體，分布：台中市(94)、宜蘭縣(56)、新北市(51)、桃園縣(42)、雲林縣(38)、彰化縣(30)、台北市(27)、台南市(27)、高雄市(25)、南投縣(13)、花蓮縣(11)、新竹市(10)、屏東縣(10)、苗栗縣(8)、新竹縣(7)、台東縣(5)、嘉義市(4)、嘉義縣(3)、澎湖縣(1)。



各型病毒詳細資料可參閱「病毒性感染症合約實驗室檢驗週報」，網址：

<http://www.cdc.gov.tw/professional/list.aspx?treeid=4C19A0252BBEF869&nowtreeid=34330F1263D5F7E4>



## 四、停課監視

| 區 別                              | 本週新增班級數 |     |     |    |     | 本年累計<br>班級數 |
|----------------------------------|---------|-----|-----|----|-----|-------------|
|                                  | 國小      | 幼稚園 | 托兒所 | 其他 | 小計  |             |
| 臺北區(基隆市、宜蘭縣、臺北市、<br>新北市、金門縣、連江縣) | 35      | 34  | 33  | 4  | 106 | 1682        |
| 北區(桃園縣、新竹市、新竹縣、<br>苗栗縣)          | 20      | 26  | 34  | 1  | 81  | 649         |
| 中區(臺中市、彰化縣、南投縣)                  | 15      | 9   | 17  | 0  | 41  | 450         |
| 南區(雲林縣、嘉義市、嘉義縣、<br>臺南市)          | 12      | 24  | 7   | 0  | 43  | 776         |
| 高屏區(高雄市、屏東縣、澎湖縣)                 | 8       | 11  | 23  | 0  | 42  | 445         |
| 東區(花蓮縣、臺東縣)                      | 2       | 0   | 2   | 0  | 4   | 42          |
| 總 計                              | 92      | 104 | 116 | 5  | 317 | 4044        |

- 本局已訂定「腸病毒停課建議標準」，提供各縣市自行制定停課復課決策機制之參考，由各縣市視轄區腸病毒流行情形及疫情幅度，決定是否須採取停課措施。

國際疫情

- 一、中國大陸：本年第21週共累計報告手足口病818,057例，重症8,588例，死亡232例，分別較去年同期升高115%、70%和83%，疫情主要集中在東部、南部和中部省份。近兩週(第20-21 週)實驗室診斷病例中以EV71 為主要病原(佔60%)，CoxA16(佔27%)。
- 二、新加坡：本年第22週通報1,106例手足口病，連續兩週明顯下降；今年累計通報22,208例，去年同期6,576例。
- 三、澳門：本年截至6/4共通報715例腸病毒個案，比去年同期的349例增加兩倍多。

