



腸病毒疫情週報

國內疫情

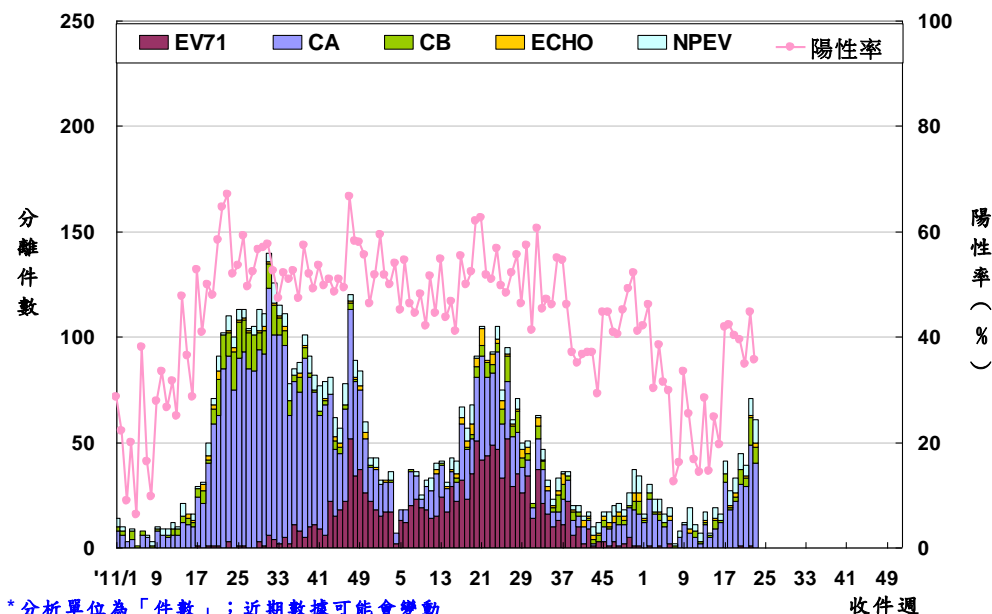
疫情現況摘要：

現為腸病毒流行高峰期；第23週社區腸病毒陽性率較前一週下降，目前社區主要流行病毒株為克沙奇A型；第25週急診腸病毒就診病例千分(17.95)較前一週(19.95)下降10%，整體疫情似有趨緩；第25週無新增腸病毒重症確定病例，2013年迄今累計共4例腸病毒重症確定病例，感染病毒型別3例為克沙奇A6、1例為腸病毒71型。

一、社區病毒監測

2013年第23週社區腸病毒陽性率為35.7%(較前一週下降20.1%)，第23週腸病毒陽性檢體當中65.6%為CA、13.1%為CB、3.3%為ECHO，目前檢出病毒株以CA6為最多，本年迄今共檢出6件EV71陽性檢體，分別為彰化縣3件、台中市2件、桃園縣1件。

腸病毒分離情形



各型病毒詳細資料可參閱「病毒性感染症合約實驗室檢驗週報」，網址：

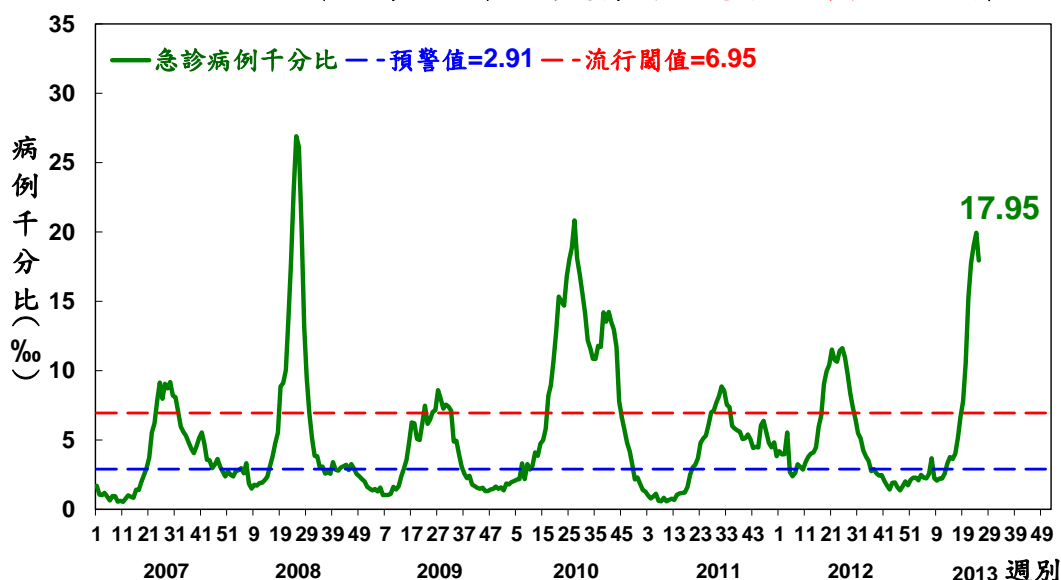
<http://www.cdc.gov.tw/professional/list.aspx?treeid=4C19A0252BBEF869&nowtreeid=250F4B6353598518>



二、急診監測

台灣腸病毒急診就診病例千分比於第25週出現下降現象，近四週就診病例千分比為17.73, 19.02, 19.95, 17.95，第25週病例千分比較前一週下降10.0%，整體疫情似有趨緩，目前仍處於腸病毒流行高峰期，將持續密切監測疫情變化。

2007~2013年台灣腸病毒流行趨勢圖-以急診病例千分比分析



預警值、流行閾值之說明：

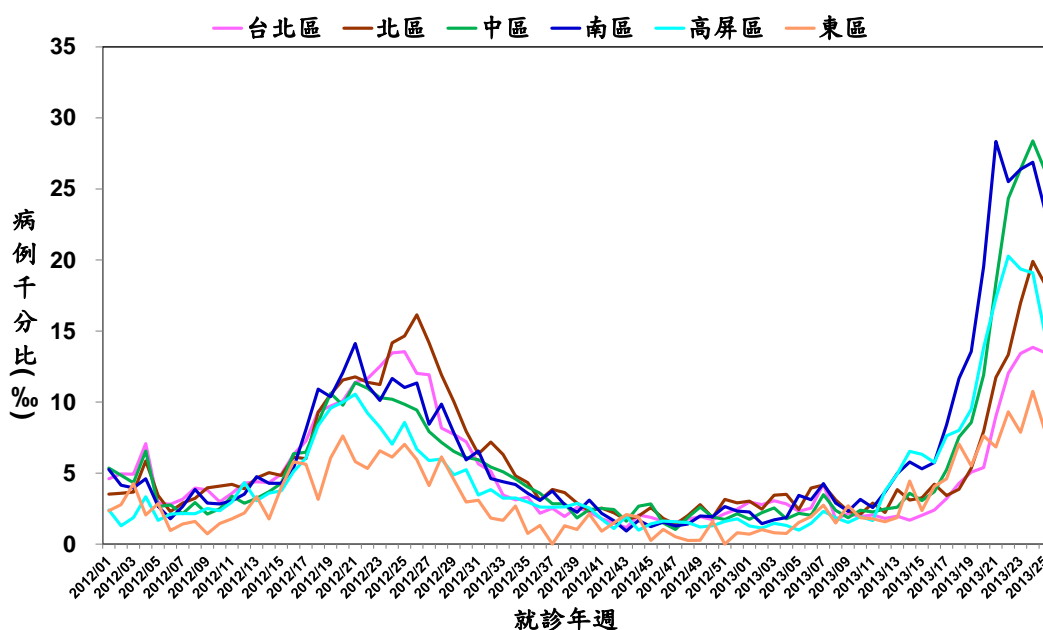
代表意義：就診病例千分比超過預警值代表疫情進入流行期；超過流行閾值代表進入流行高峰期。

計算方式：連續2週社區腸病毒陽性件數占全年腸病毒陽性總件數百分比小於1.92%*的週別定義為非腸病毒流行週；以近3年非腸病毒流行週之急診病例千分比求算平均值(mean)及標準差(SD)，預警值定義為mean、流行閾值定義為mean+1.64*SD。

註*：假設全年腸病毒陽性件數平均分布於52週，則每週陽性件數占全年陽性件數百分比之期望值為1/52=1.92%

第25週腸病毒就診病例千分比全台各區均較前一週下降，以北區(18.27)、中區(26.27)、南區(23.45)高於全國平均值(17.95)。

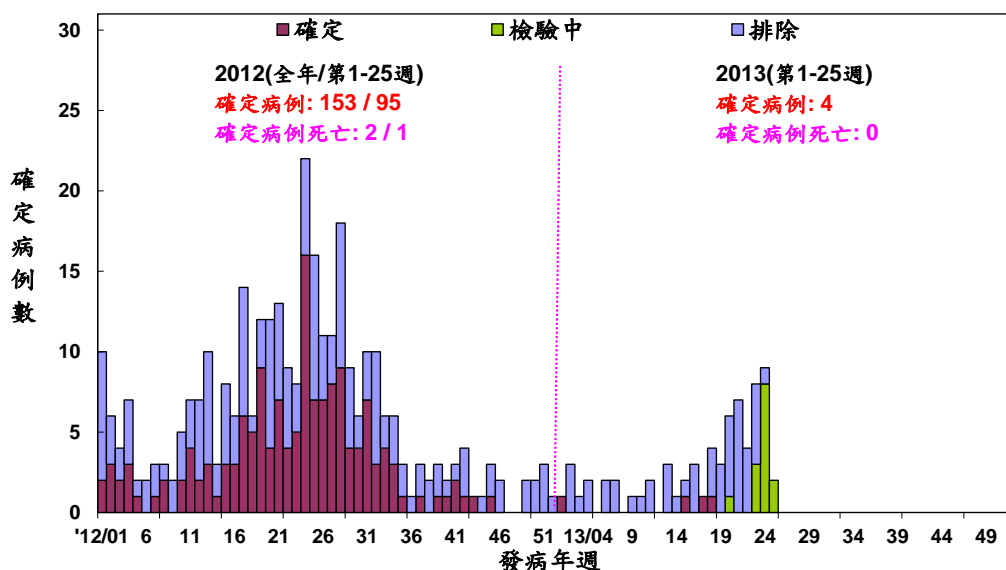
腸病毒地區別急診就診病例千分比監測趨勢圖



三、重症監測

第25週無新增腸病毒重症確定病例，2013年迄今共通報68例疑似腸病毒重症病例，其中4例確定，感染病毒型別3例為克沙奇A6、1例為腸病毒71型；去年同期累計為95例確定病例。

2012-2013年台灣腸病毒重症疫情趨勢圖



每日最新趨勢圖及病例分布可參閱：

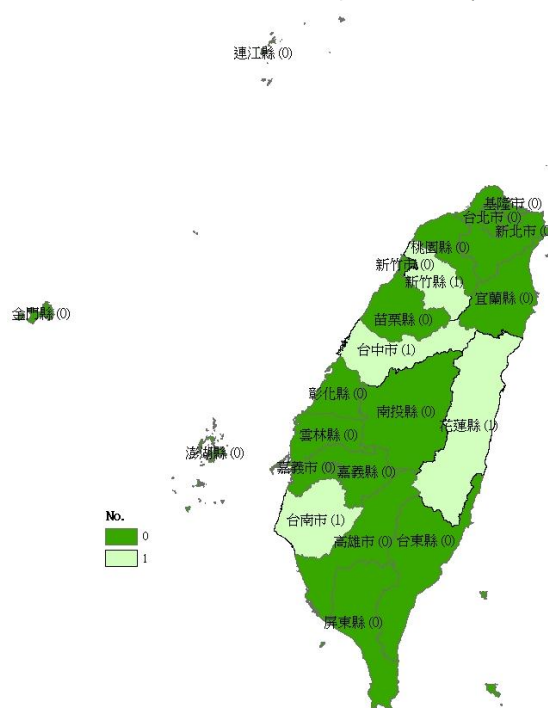
<http://nidss.cdc.gov.tw/SingleDisease.aspx?dc=1&dt=3&disease=0749>

2013年截至第25週累計共4例腸病毒重症確定病例；2008-2012年同期(發病週第1-25週)累計分別為282、23、13、0、95例；今年腸病毒重症確定個案年齡性別及居住地分布如下。

2013年台灣腸病毒重症確定病例年齡性別分布

年齡(歲)	男性	女性	總計
<1	1	0	1
1	2	1	3
2	0	0	0
3	0	0	0
4	0	0	0
5	0	0	0
6	0	0	0
7-9	0	0	0
≥10	0	0	0
總計	3	1	4

2013年台灣腸病毒重症確定病例地理分布



四、停課監視

第25週各區停課班級數					2013年截至目前各區停課班級累計數				
區別	幼兒園	國小	其他	小計	區別	幼兒園	國小	其他	小計
台北區	33	3	3	39	台北區	387	51	104	542
北區	56	26	5	87	北區	419	127	23	569
中區	36	17	1	54	中區	422	133	19	574
南區	38	13	2	53	南區	532	106	19	657
高屏區	26	13	1	40	高屏區	410	178	24	612
東區	6	0	0	6	東區	59	8	1	68
小計	195	72	12	279	小計	2229	603	190	3022

註：本局已訂定「腸病毒停課建議標準」，提供各縣市自行制定停課復課決策機制之參考，由各縣市視轄區腸病毒流行情形及疫情幅度，決定是否須採取停課措施。

停課資料更新自6/25教保育機構停課通報監測系統。

台北區縣市為基隆市、宜蘭縣、台北市、新北市、金門縣、連江縣

北區縣市為桃園縣、新竹市、新竹縣、苗栗縣

中區縣市為台中市、彰化縣、南投縣

南區縣市為雲林縣、嘉義市、嘉義縣、台南市

高屏區縣市為高雄市、屏東縣、澎湖縣

東區縣市為花蓮縣、台東縣

國際疫情

1. 香港：今年截至6/20累計312起手足口病群聚事件，手足口病急診就診千分比明顯快速攀升，且遠高於前兩年；今年累計通報4例EV71型感染個案，其中1例有嚴重併發症。今年截至4月定點監測共累計75件手足口病檢體，以克沙奇病毒為主(佔89%)。
2. 澳門：今年截至6/3累計通報957例手足口病病例，為去年同期的1.3倍；近期呈明顯上升趨勢，且略高於前兩年。
3. 日本：今年截至6/5定點監測手足口病通報病例數為18,786例，為去年同期的2倍；近期呈緩慢上升趨勢。
4. 韓國：今年截至5/25手足口病定醫平均報告千分比為2.9，為去年同期的4倍；近期呈上升趨勢。

