



## 國內疫情總結

2010 年第 25 週（6 月 20 日至 26 日）台灣流感疫情與前一週相比下降，社區流行病毒株仍以 B 型季節流感為主。

- 2010 年第 23 週至 25 週共檢驗 443 件呼吸道檢體，87（20%）件為流感病毒陽性，6（1%）件為 H1N1 新型流感病毒陽性，1（<1%）件為 AH3 流感病毒陽性，80（19%）件為 B 型流感病毒陽性。H1N1 新型流感病毒佔所有已分型 A 型流感病毒 86%（95%信賴區間為 42%到 100%）。
- 自 2009 年 7 月 1 日起累計共 1288 例流感住院病例，其中 933 例為 H1N1 新型流感住院病例（43 例死亡）。2010 年第 25 週新增 3 例 H1N1 新型流感住院病例，3 例 AH3 流感住院病例，及 8 例 B 型流感住院病例。
- 2010 年第 24 週死因提及肺炎及流感之死亡病例數 247 例，高於去年同期（239 例）。
- 門診類流感每週就診人數約為 47,374 人，就診率為 1.05%，與前一週（1.10%）相比下降 5%。
- 急診類流感就診率為 11.82%，與前一週（12.00%）相比下降 2%。

## 病毒監測

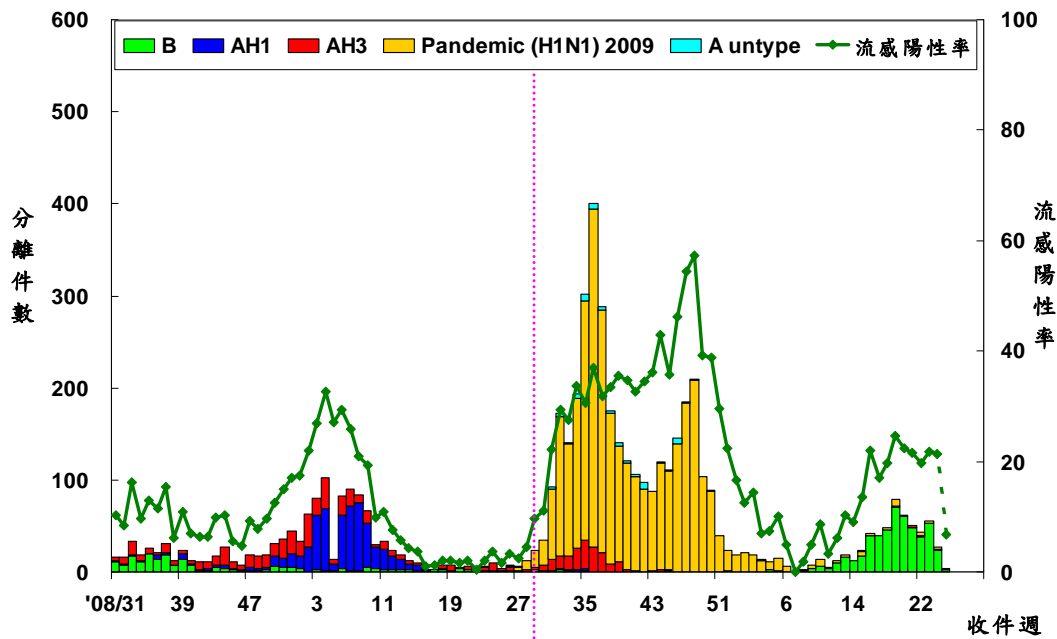
2010 年第 23 週至 25 週共檢驗 443 件呼吸道檢體，87（20%）件為流感病毒陽性，6（1%）件為 H1N1 新型流感病毒陽性，1（<1%）件為 AH3 流感病毒陽性，80（19%）件為 B 型流感病毒陽性。從全國合約實驗室通報至台灣疾病管制局資料顯示，H1N1 新型流感病毒佔所有已分型 A 型流感病毒 86%（95%信賴區間為 42%到 100%）。過去 3 週及 2009 年 6 月 1 日起合約實驗室病毒檢驗結果整理如下表。

	第 23 到 25 週	2009/6/1 起累積資料
總檢驗檢體數	443	16072
陽性檢體數 (%)	87(20)	4099(26)
陽性檢體病毒分型		
A 型流感	7(8)	3594(88)
新型流感 H1N1	6(86)	3307(92)
季節流感 H3	1(14)	209(6)
季節流感 H1	0(0)	11(<1)
無法分型	0(0)	67(2)
尚未分型	0(0)	0(0)
B 型流感	80(92)	505(12)

**病毒分析：**2009 年 6 月 1 日至今共分型 241 株流感病毒（1 株為 A 型季節流感 H1，23 株為 A 型季節流感 H3 病毒，57 株為 B 型季節流感病毒，160 株為 H1N1 新型流感病毒）。在已分型病毒中，AH1 型季節流感無與 2009–2010 季節流感 H1 疫苗株 A/Brisbane/59/2007 吻合之病毒株；AH3 型季節流感有 3（13%）株與 2009–2010 季節流感 H3 疫苗株 A/Brisbane/10/2007 吻合；B 型季節流感中有 47(82%)株與 2009–2010 季節流感 B 疫苗株 B/Brisbane/60/2008 吻合；160(100%)株 H1N1 新型流感病毒皆與疫苗株 A/California/07/2009 吻合。



全國病毒合約實驗室 2008–2010 流感病毒分型趨勢圖



**病毒抗藥性：**2009 年 6 月 1 日至今共分析了 16 株季節流感 H3N2 與 1,190 株 H1N1 新型流感病毒對神經胺酸酶抑制劑（克流感[oseltamivir]和瑞樂沙[zanamivir]）以及 M2 蛋白抑制劑 (adamantanes) 的抗藥性。病毒抗藥性的分析結果如下表。

	檢驗數(n)	病毒抗藥性, n (%)		檢驗數(n)	病毒抗藥性, n(%)
		Oseltamivir	Zanamivir		Adamantanes
新型流感 H1N1	1,190	8 (0.7)*	0 (0)	168	168 (100)
季節流感 H3	16	0 (0)	0 (0)	16	16 (100)

\* 個案抗藥病毒株均於使用 oseltamivir 治療後檢出

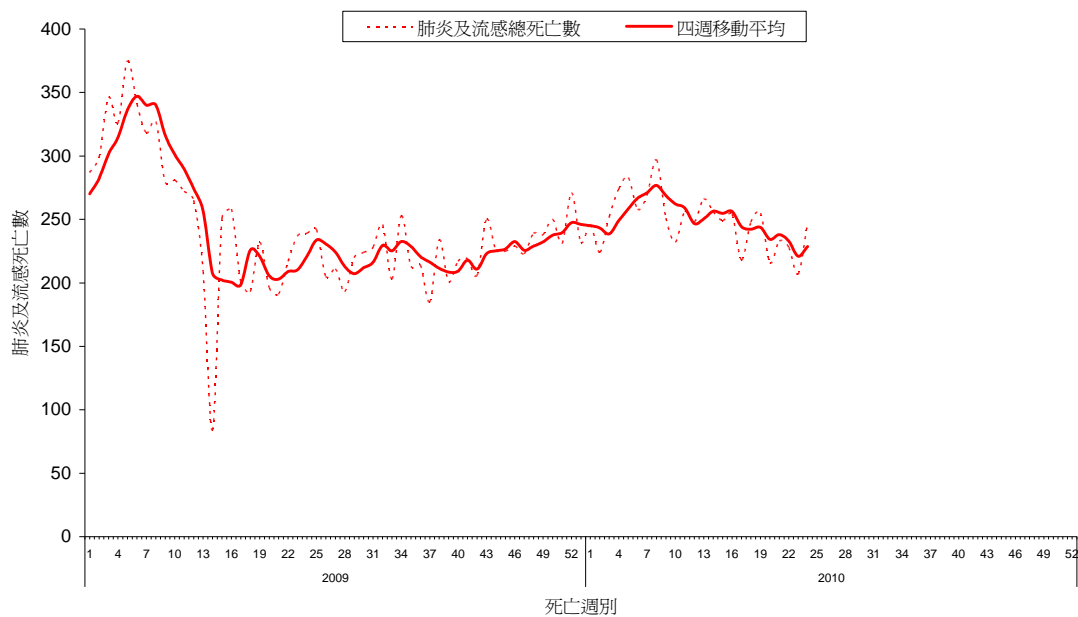


## 肺炎及流感死亡監測

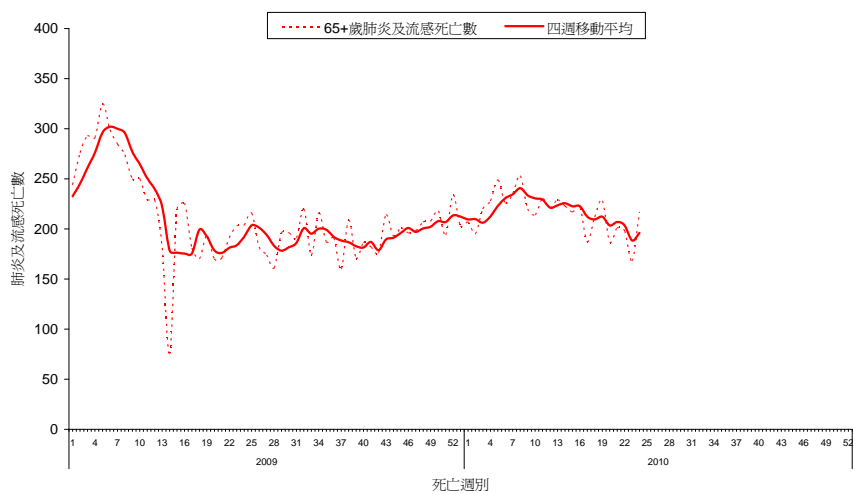
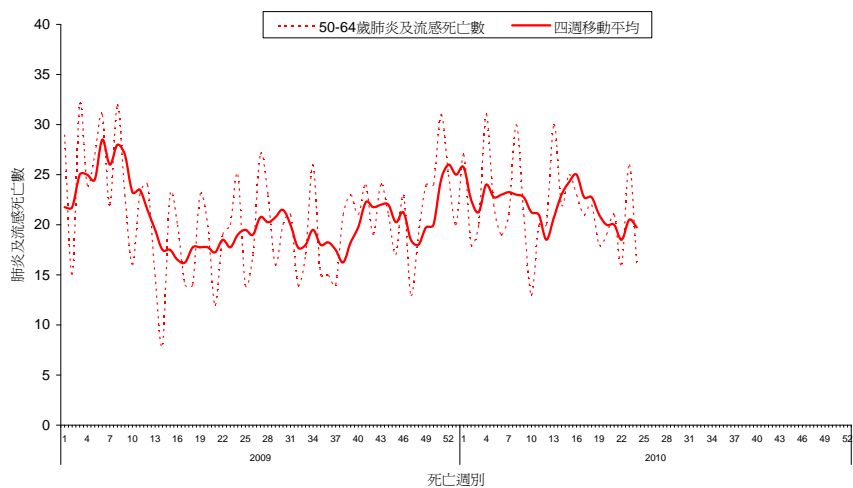
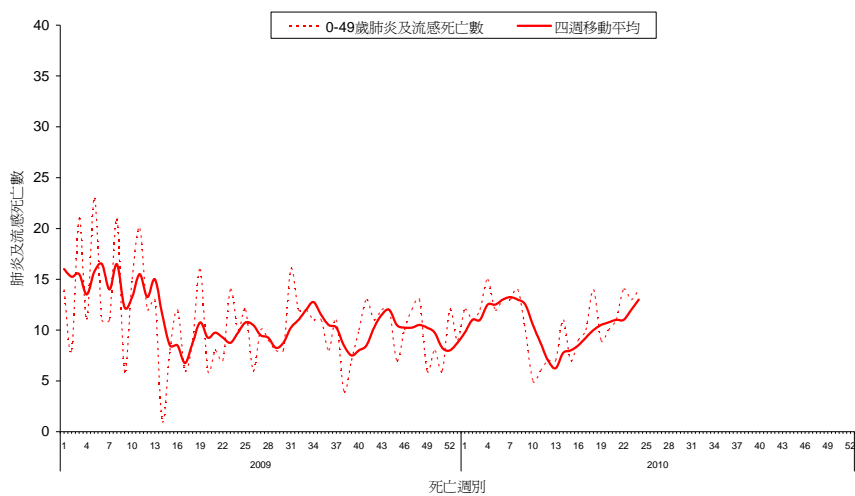
2010 年第 24 週共有 247 例死因提及肺炎及流感之病例，該週肺炎及流感死亡病例數高於去年同期（239 例）。各年齡別（0-49，50-64，65 歲以上）死因提及肺炎及流感死亡數以 65 歲以上最高。

### 全國肺炎及流感死亡監測

資料截止日 2010/6/19



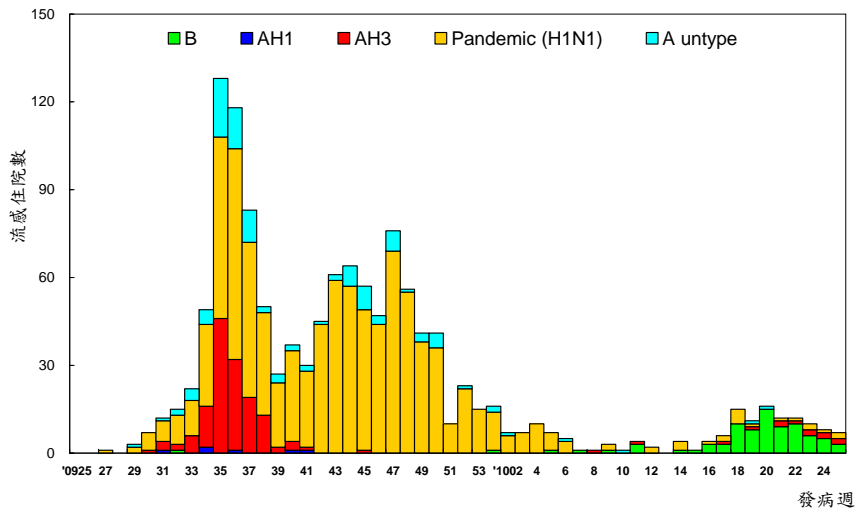
## 全國肺炎及流感死亡年齡別監測 資料截止日 2010/6/19



## 流感住院通報

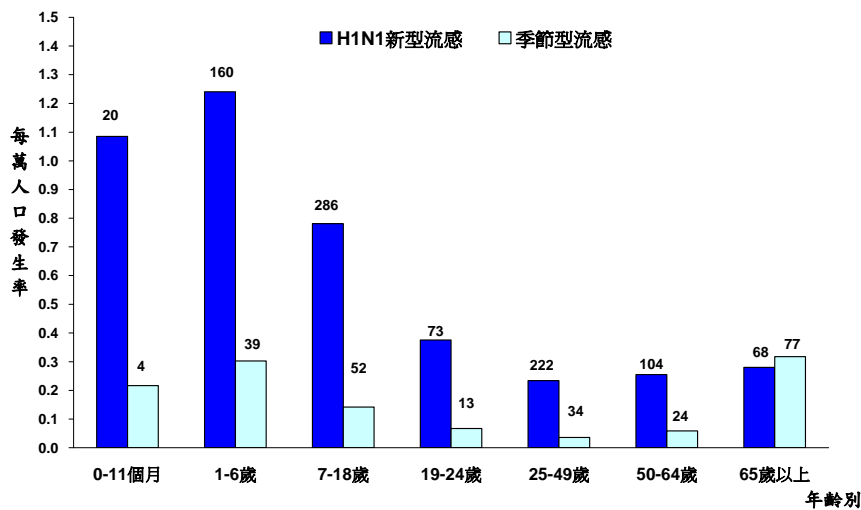
自 2009 年 7 月 1 日起累計共 1288 例流感住院病例，其中 933 例為 H1N1 新型流感住院病例（43 例死亡，死亡率為每百萬人 1.86 例），自 2010 年第 15 週起，流感住院病例以 B 型季節流感為主。2010 年第 25 週新增 3 例 H1N1 新型流感住院病例，3 例 AH3 流感住院病例，及 8 例 B 型流感住院病例。

## 流感住院依發病週個案數 2009/7/1 至今



\* 病例定義為確認 H1N1 新型流感病毒感染，並合併肺部或神經系統併發症，心肌炎或心包膜炎、侵入性細菌感染，或需加護病房照顧或死亡的病例。

## 流感住院依年齡別發生率 2009/7/1 至今



\* 標識數字為該年齡分層病例數。

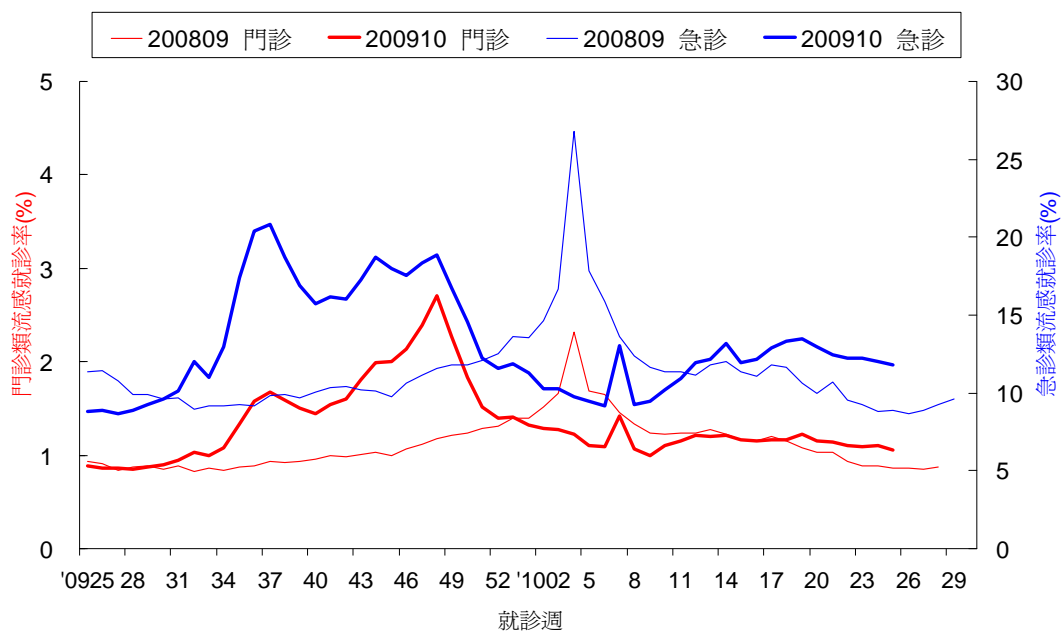


## 門診及急診類流感監測

2010 年第 25 週全國健保門診類流感就診率為 1.05%，與前一週（1.10%）相比下降 5%。全國急診類流感就診率為 11.82%，與前一週（12.00%）相比下降 2%。

### 門診及急診類流感就診率

2008/6/15 至今



## 國際 H1N1 新型流感疫情

世界衛生組織公佈全球至今逾 214 個國家及其海外屬地發生疫情，累計至少 18,209 例死亡。全球分離之 H1N1 新型流感病毒抗原和基因型分析皆與疫苗株 A/California/07/2009 吻合。統計至 2010 年 6 月 23 日止，全世界共偵測到 297 株新型流感病毒帶有 H275Y 突變（對克流感（oseltamivir）產生抗藥性，但瑞樂沙（zanamivir）仍有效）的個案，及 1 株新型流感病毒於第 223 位址胺基酸突變（對克流感及瑞樂沙感受性皆降低）的個案。

全球流感或急性呼吸道整體疫情仍屬低度流行。加勒比海、西非、南亞和東南亞部分熱帶地區國家仍可見 H1N1 新型流感疫情。南半球溫帶地區國家已進入冬季，僅見零星流感疫情。季節性 B 型流感病毒在全球流行程度雖呈下降，但在東亞、中非及中美洲部分國家仍為低度流行。東非及南美部份地區於過去一個月可偵測到季節性 H3N2 型流感病毒低度流行。

經濟合作暨發展組織會員國中，H1N1 新型流感每百萬人口死亡率以斯洛伐克（17.39）最高，匈牙利（13.43）與希臘（13.13）次之。

