



國內疫情摘要

流感疫情低度活動，處非流行期

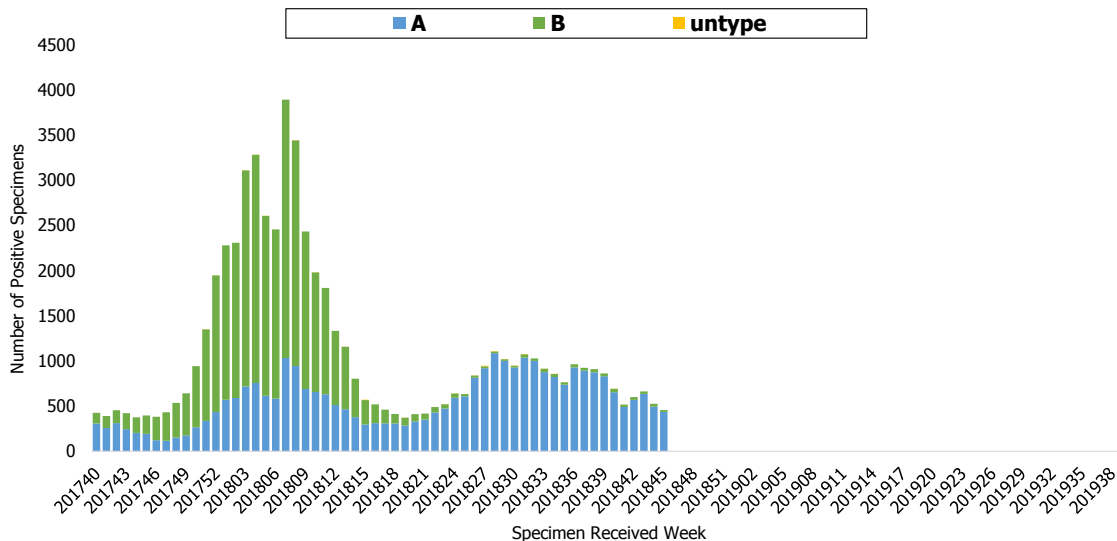
- 近 3 週社區流感病毒 H1N1 及 H3N2 共同流行。
- 近期門急診類流感就診人次及病例百分比均處相對低點；急診就診病例百分比低於流行閾值。
- 自 2018 年 10 月 1 日起累計 56 例流感併發重症病例，其中 4 例經審查與流感相關死亡；重症病例以感染 A 型 H3N2 為多(佔 63%)。

病毒監測

流行型別與趨勢

第 45 週實驗室傳染病自動通報系統¹ (LARS) 流感病毒陽性檢體件數較前一週持平，檢出以 A 型流感病毒為主(佔 95.4%)。

流感陽性件數趨勢



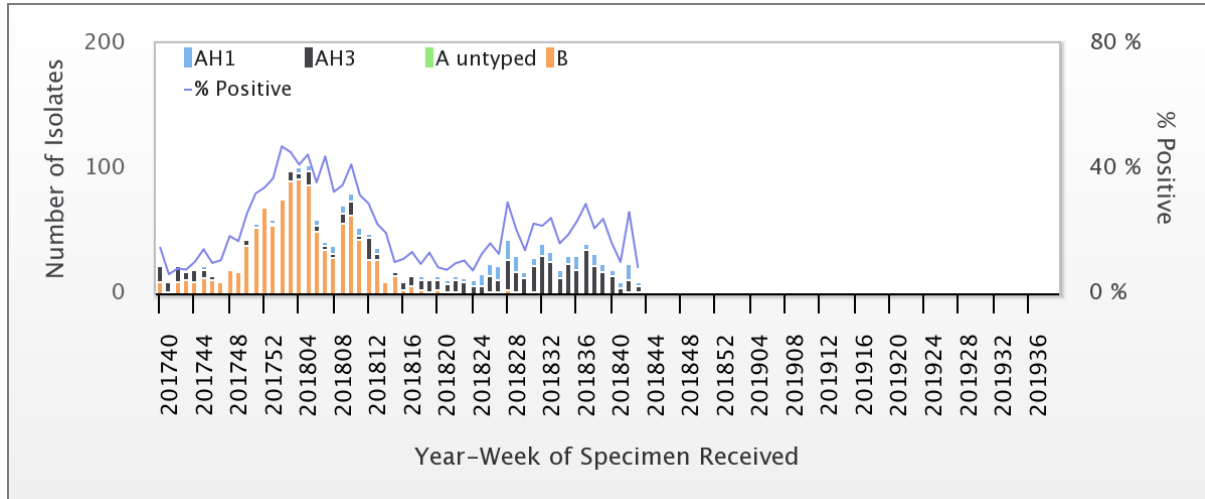
¹為即時反應病毒流行趨勢，本署自 2014 年起建置「實驗室傳染病自動通報系統 (LARS)」，本資料使用 57 家醫院上傳之檢驗陽性數。





病毒性感染症合約實驗室²資料顯示，2018 年第 43 週社區流感病毒陽性率為 8.4%，陽性檢體中 55.6% 檢出 A 型 H3N2，33.3 % 檢出 A 型 H1N1。每週資料可參閱網站：[傳染病統計資料查詢系統](#)。

2017-2019 病毒性感染症合約實驗室 - 流感病毒分型趨勢



病毒抗原性

近 4 週流感病毒抗原性分析顯示，100% H1N1 型病毒與 2018-2019 流感疫苗株 A/Michigan/45/2015 吻合，100% H3N2 型病毒與 2018-2019 流感疫苗株 A/Singapore/INFIMH-16-0019/2016 吻合，尚無 B 型流感病毒檢測結果。

病毒抗藥性

2018 年 10 月 1 日至今未檢出克流感[Oseltamivir]抗藥性病毒株。分析結果如下表：

流感型別	檢驗數(n)	病毒抗藥性, n (%)
		Oseltamivir
A (H1N1)	46	0
A (H3N2)	80	0
B	0	0

²為監測社區流感病毒之次分型、抗原性、抗藥性之變化，本署自 1999 年 3 月起建置「病毒性感染症合約實驗室」，委託 8 家醫學中心，由各醫院病毒實驗室及其周邊採檢點組成主動監視系統。

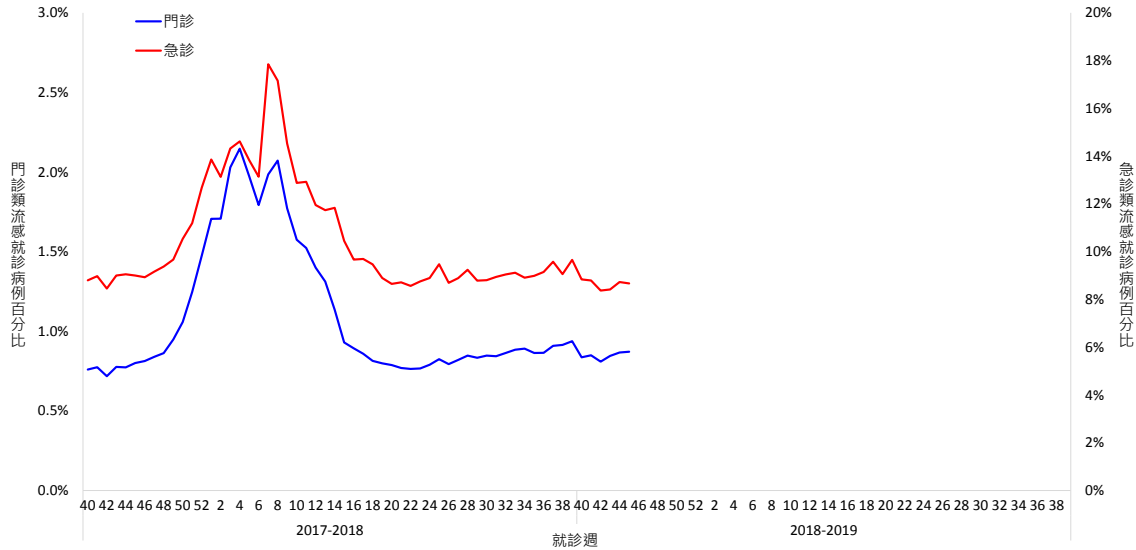




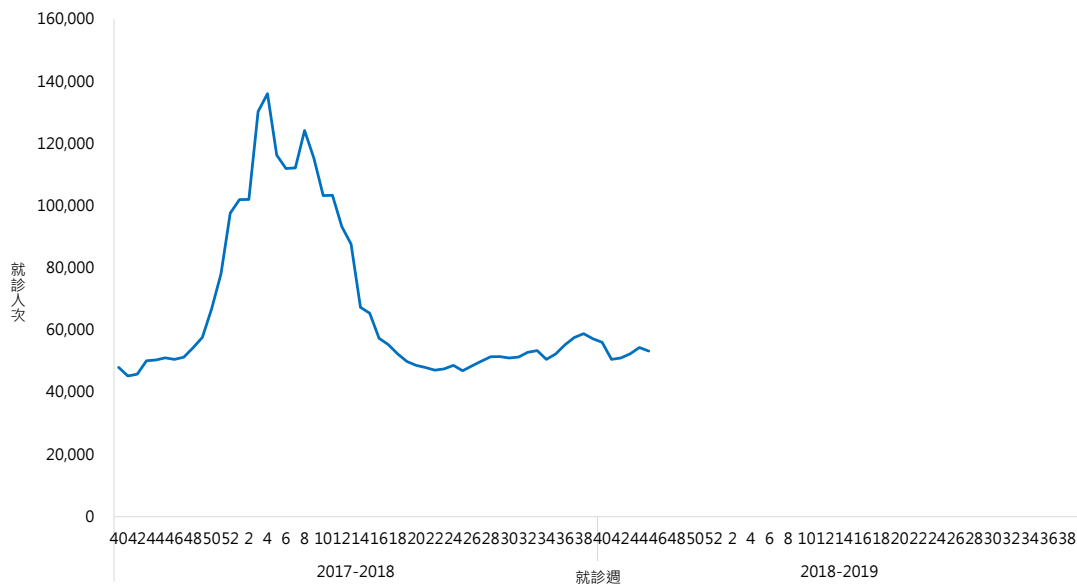
類流感監測

第 45 週急診類流感就診病例百分比為 8.67，低於流行閾值 11.5；門診類流感就診病例百分比為 0.87；門急診類流感總就診人次達 53,260 人次，與前一週持平；整體疫情處低點。

門診及急診類流感就診病例百分比



門診及急診類流感總就診人次



*因應健保署轉換疾病分類代碼為 ICD-10，2016 年健保資料統計改以 ICD-10 為主。

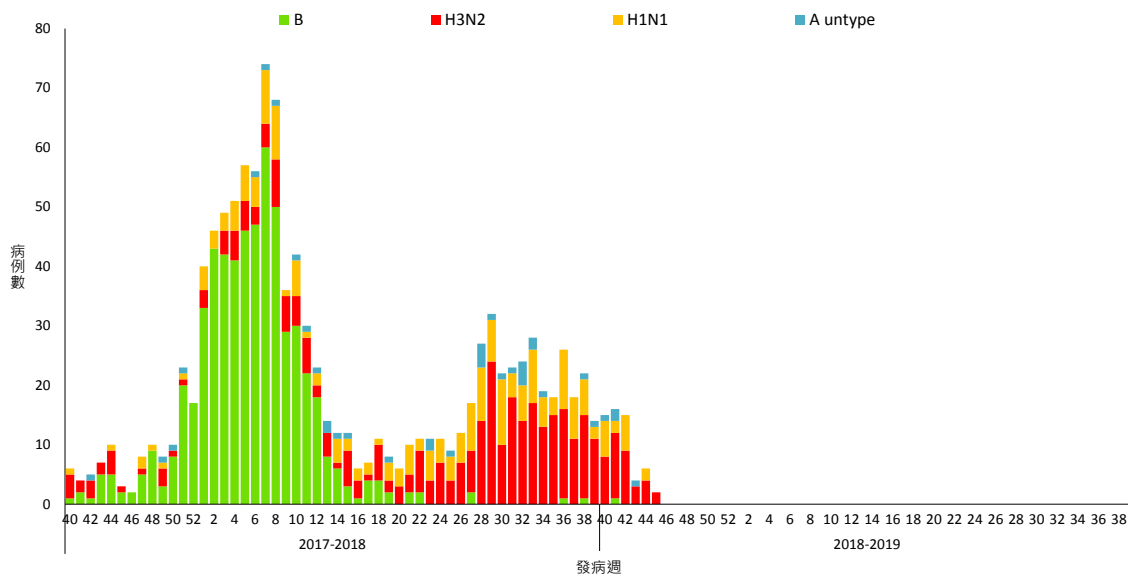




流感併發重症病例

本流感季於第 45 週新增 8 例流感併發重症(6 例感染 H3N2), 2 例死亡(感染 H1N1 及 H3N2 各 1 例)。自 2018 年 10 月 1 日起累計 56 例重症病例, 其中 4 例經審查與流感相關死亡(3 例 H1N1、1 例 H3N2); 重症病例以感染 A 型 H3N2 為多, 約佔 63%; 各年齡層病例數及年齡別發生率均以 65 歲以上為高。

流感併發重症確定病例數趨勢 - 依發病週



*病例定義為出現類流感症狀後兩週內因併發症(如肺部併發症、神經系統併發症、侵襲性細菌感染、心肌炎或心包膜炎等)而需加護病房治療或死亡, 且經實驗室確診為流感病毒感染患者。

流感併發重症確定及死亡病例數統計 2018/10/1 至 2018/11/12

年齡別	病例數	死亡數	每十萬人口累積發生率	每十萬人口累積死亡率
小於 3 歲	1	0	0.2	0
3-6 歲	1	0	0.1	0
7-18 歲	4	1	0.1	0.04
19-24 歲	1	0	0.1	0
25-49 歲	4	0	0.04	0
50-64 歲	13	0	0.2	0
65 歲以上	32	3	1.0	0.1
總計	56	4	0.2	0.02





肺炎及流感死亡監測

第 44 週因肺炎及流感死亡人數較前一週略升，但仍處低點。各年齡別（0-49，50-64，65 歲以上）死因提及肺炎及流感死亡數以 65 歲以上最高。詳細資料請參閱網站：[傳染病統計資料查詢系統](#)。

