



## 國內疫情總結：2011 年第 6 週 (2011 年 2 月 6 日至 2011 年 2 月 12 日)

台灣流感疫情於第 4 週已達到高峰，急診就診率下降，惟仍處於高峰期。社區中以 H1N1 新型流感病毒為主，住院病例亦以 H1N1 新型流感為主。已分型之流感病毒株與 2010-2011 年流感疫苗株幾乎完全吻合。

- 2011 年第 4 週至 6 週共檢驗 681 件呼吸道檢體，其中 305 (45%) 件為流感病毒陽性，233 (34%) 件為 H1N1 新型流感病毒陽性，60 (9%) 件為 B 型流感病毒陽性，11 (2%) 件為 AH3 流感病毒陽性，1 (<1%) 件為 A 型未分型流感病毒陽性。
- 2011 年第 6 週共新增 183 例流感住院病例，其中 149 例 H1N1 新型流感住院病例，17 例 H3N2 流感住院病例，13 例 A 型流感未分型住院病例，及 4 例 B 型流感住院病例。自 2010 年 7 月 1 日起累計共 1,499 例流感住院病例，其中主要為 H1N1 新型流感住院病例 821 例 (其中 1 例同時感染 H1N1 新型流感與 H3N2 型季節流感病毒)。自 2010 年 7 月 1 日起累計共 74 例流感住院病例死亡，其中 H1N1 新型流感 44 例，H3N2 流感 28 例、B 型流感 2 例。
- 2011 年第 5 週死因提及肺炎及流感之死亡病例數 392 例，較前三週平均值 (355 例) 為高。
- 門診類流感每週就診人數約為 107,672 人，就診率為 2.08%，與前一週 (2.34%) 相比下降 11%。
- 急診類流感就診率為 20.66%，與前一週 (26.03%) 相比下降 21%。

## 病毒監測

2011 年第 4 週至 6 週共檢驗 681 件呼吸道檢體，其中 305 (45%) 件為流感病毒陽性，233 (34%) 件為 H1N1 新型流感病毒陽性，60 (9%) 件為 B 型流感病毒陽性，11 (2%) 件為 AH3 流感病毒陽性，1 (<1%) 件為 A 型未分型流感病毒陽性。過去 3 週及 2010 年 7 月 1 日起合約實驗室病毒檢驗結果整理如下表。

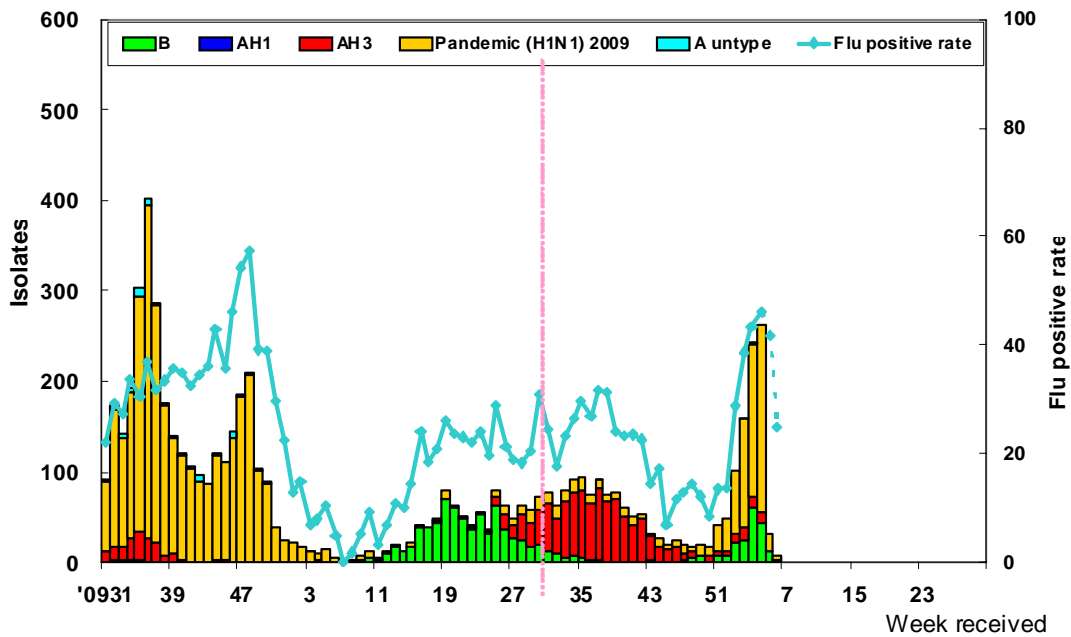
	第 4 到 6 週	2010/7/1 起累積資料
總檢驗檢體數	681	9,049
陽性檢體數 (%)	305(45)	2269(25)
陽性檢體病毒分型		
A 型流感 (佔陽性檢體%)	245(80)	1894(83)
新型流感 H1N1 (佔 A 型流感%)	233(95)	885(47)
季節流感 H3	11(5)	1002(53)
季節流感 H1	0(0)	0(0)
無法分型	1(<1)	7(<1)
尚未分型	0(0)	0(0)
B 型流感	60(20)	375(17)





**病毒分析：**2010 年 7 月 1 日至今共分型 230 株流感病毒（128 株為 A 型季節流感 H3 病毒，46 株為 H1N1 新型流感病毒，56 株為 B 型季節流感病毒）。在已分型病毒中，AH3 型季節流感有 127（99%）株與 2010–2011 季節流感 H3 疫苗株 A/Perth/16/2009 吻合，44（96%）株 H1N1 新型流感病毒皆與疫苗株 A/California/07/2009 吻合，B 型季節流感中 50（89%）株與 2010–2011 季節流感 B 疫苗株 B/Brisbane/60/2008 吻合。

### 全國病毒合約實驗室 2009–2011 流感病毒分型趨勢圖



**病毒抗藥性：**2010 年 7 月 1 日至今共分析了 262 株季節流感 H3N2、104 株 H1N1 新型流感與 9 株季節流感 B 型病毒對神經氨酸酶抑制劑（克流感[oseltamivir]）的抗藥性，分析結果如下表。

	檢驗數(n)	病毒抗藥性, n (%)
		Oseltamivir
季節流感 H3	262	0 (0)
新型流感 H1N1	104	0 (0)
季節流感 B	9	0 (0)



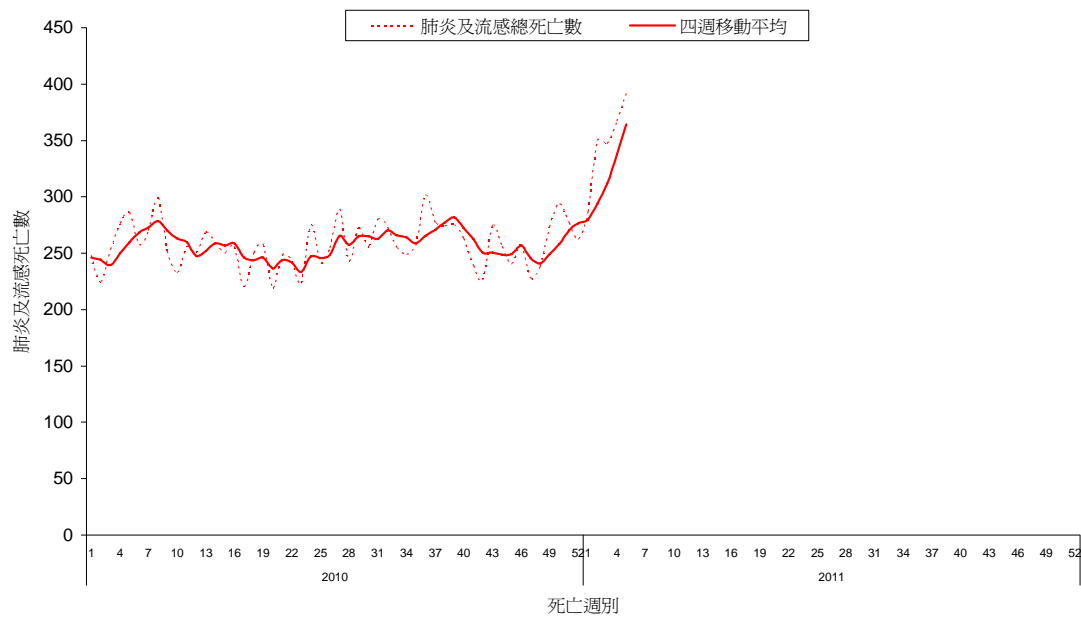


## 肺炎及流感死亡監測

2011 年第 5 週共有 392 例死因提及肺炎及流感之病例，該週肺炎及流感死亡病例數較前三週平均值 (355 例) 為高。各年齡別 (0-49, 50-64, 65 歲以上) 死因提及肺炎及流感死亡數以 65 歲以上最高。

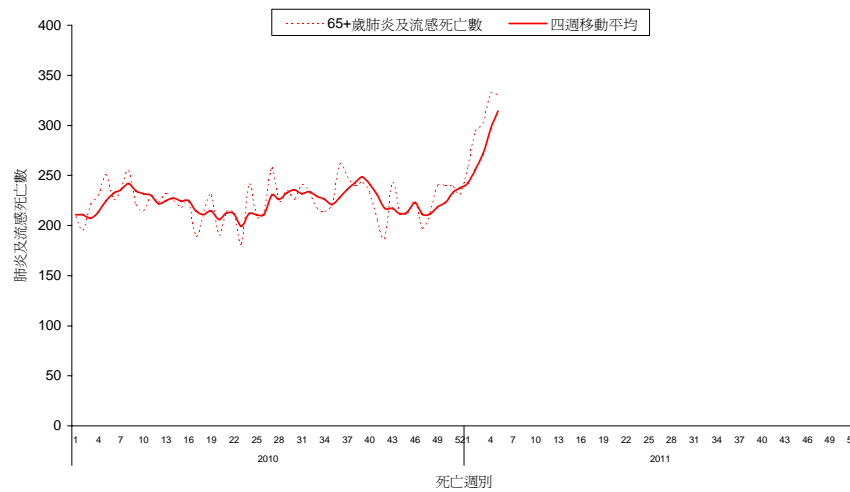
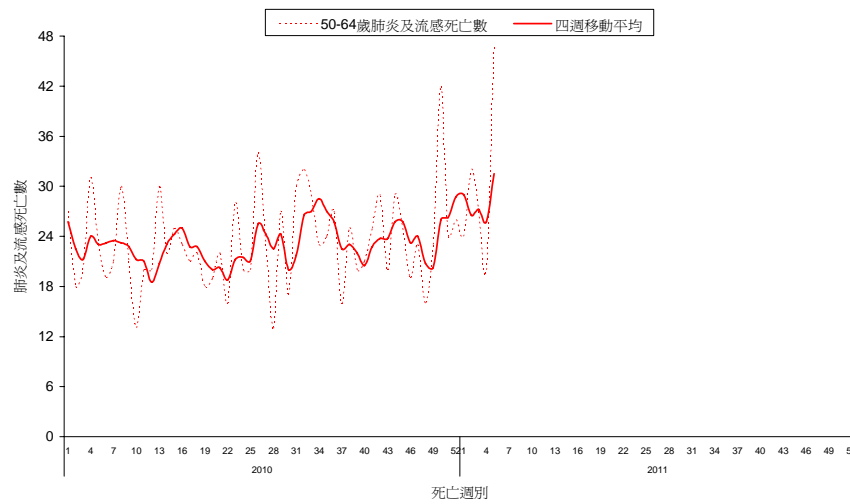
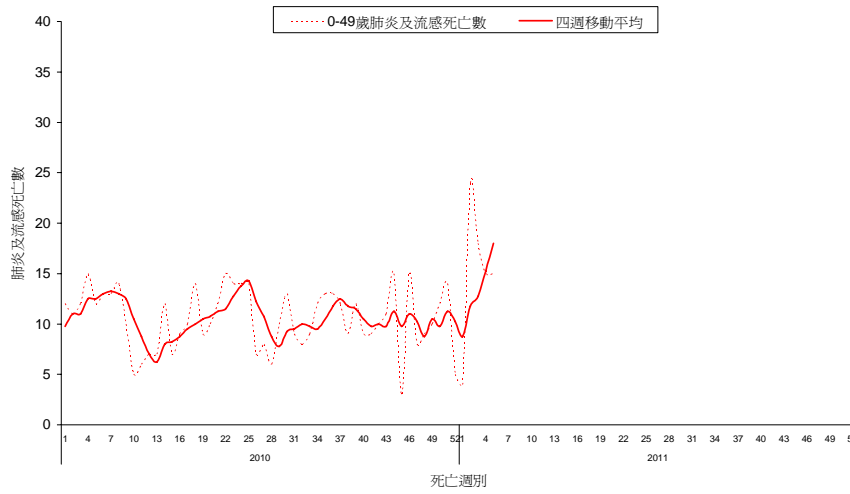
### 全國肺炎及流感死亡監測

資料截止日 2011/2/5





## 全國肺炎及流感死亡年齡別監測 資料截止日 2011/2/5



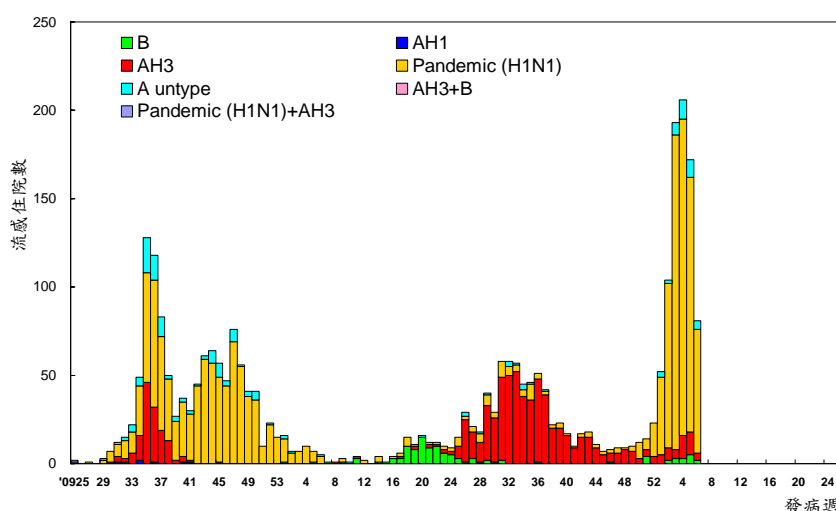


## 流感住院通報

2011 年第 6 週共新增 183 例流感住院病例，其中 149 例 H1N1 新型流感住院病例，17 例 H3N2 流感住院病例，13 例 A 型流感未分型住院病例，及 4 例 B 型流感住院病例。自 2010 年 7 月 1 日起累計共 1,499 例流感住院病例，其中主要為 H1N1 新型流感住院病例 821 例（其中 1 例同時感染 H1N1 新型流感與 H3N2 型季節流感病毒）。自 2010 年 7 月 1 日起累計共 74 例流感住院病例死亡，其中 H1N1 新型流感 44 例，H3N2 流感 28 例、B 型流感 2 例。

## 流感住院依發病週個案數

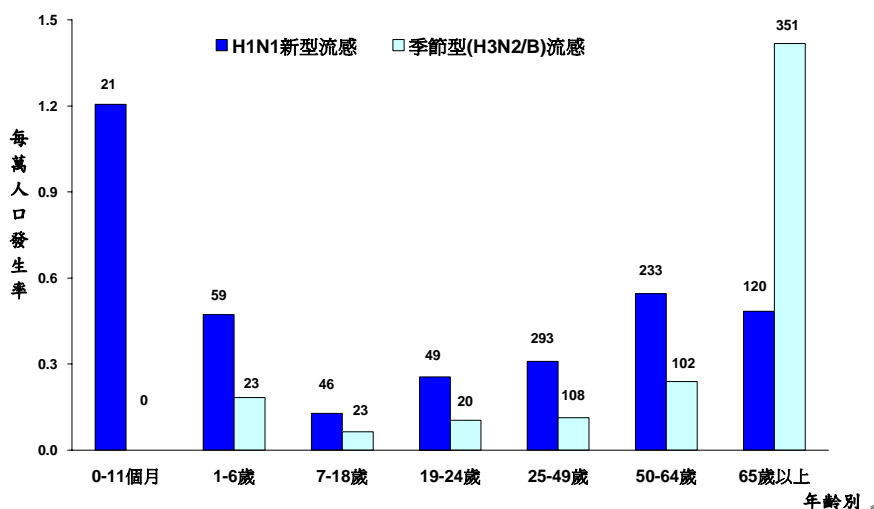
2009/7/1 至今



\*病例定義為確認流感病毒感染，並合併肺部或神經系統併發症，心肌炎或心包膜炎、侵入性細菌感染，或需加護病房照顧或死亡的病例。

## 流感住院依年齡別發生率

2010/7/1 至今



標識數字為該年齡分層病例數；H1N1 新型流感病例數包含 1 例同時感染 H3N2 型季節流感病毒病例





## 門診及急診類流感監測

2011 年第 6 週全國健保門診類流感就診率為 2.08%，與前一週 (2.34%) 相比下降 11%。全國急診類流感就診率為 20.66%，與前一週 (26.03%) 相比下降 21%。

### 門診及急診類流感就診率

2009/6/14 至今

