



國內疫情總結：2016 年第 7 週（2016 年 2 月 14 日至 2016 年 2 月 20 日）

流感疫情於農曆春節左右達到最高峰後，現已逐漸下降。近期流行病毒株仍以 A 型 H1N1 為主，且與疫苗株相近。本季未檢出抗藥性病毒株。

- 2016 年第 5 週社區流感病毒陽性率為 42.7%，檢出陽性檢體中以 H1N1 型為主。
- 2016 年第 7 週新增 320 例流感併發重症確定病例，新增 14 例經審查與流感相關死亡病例。自 2015 年 7 月 1 日起累計 771 例流感併發重症病例，69 例流感併發重症死亡病例。
- 2016 年第 7 週門急診類流感就診病例百分比，較前一週春節連假期間下降。

病毒監測

	2016 年第 5 週	2015/7/1 起累積資料
總檢驗檢體數	239	4023
陽性檢體數 (%)	102(42.7)	619(15.4)
陽性檢體病毒分型		
A 型流感 (佔陽性檢體%)	73(71.6)	436(70.4)
A (H1N1) (佔 A 型流感%)	68(93.2)	271(62.2)
A (H3N2)	5(6.8)	165(37.8)
無法分型	0(0)	0(0)
尚未分型	0(0)	0(0)
B 型流感	29(28.4)	183(29.6)

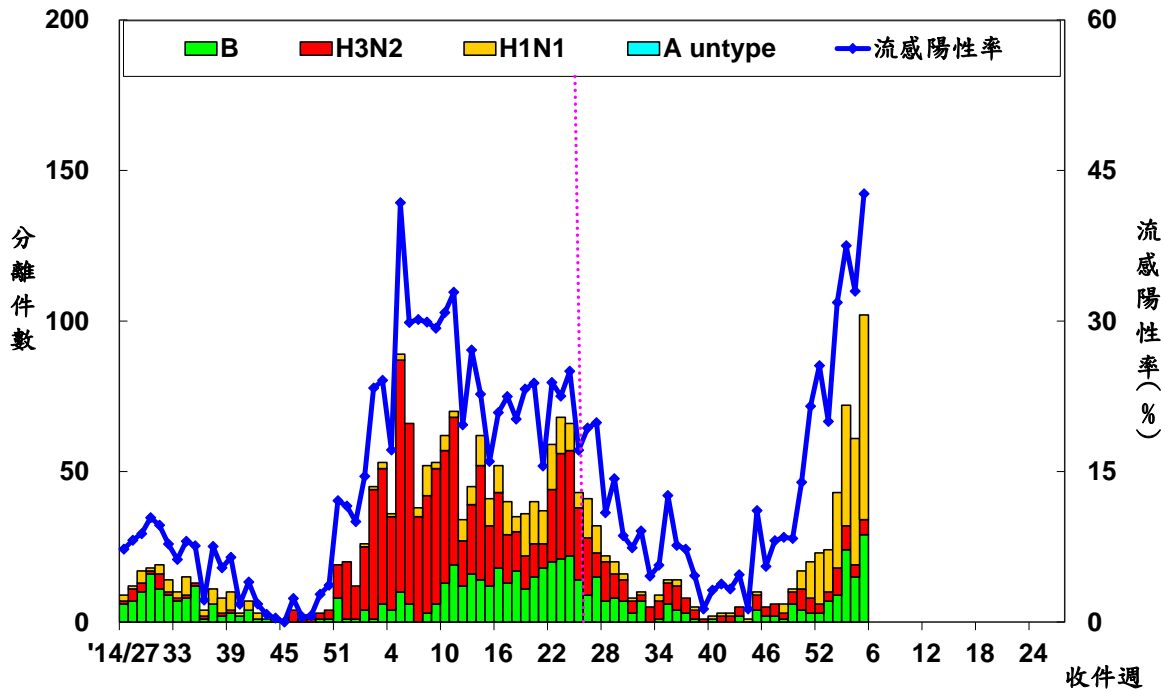
*因應健保署轉換疾病分類代碼為 ICD-10，2016 年健保資料統計改以 ICD-10 為主。





病毒分析：2015年10月1日迄今共分型90株流感病毒。在已分型病毒中，87.2% H1N1型病毒與2015-2016流感疫苗株 A/California/7/2009 吻合，100% H3N2型病毒與2015-2016流感疫苗株 A/Switzerland/9715293/2013 吻合；62.5% B型病毒與2015-2016流感疫苗株 B/Phuket/3073/2013-like 吻合。

全國病毒合約實驗室 2014-2016 流感病毒分型趨勢圖



病毒抗藥性：

2015年10月1日至今未檢出克流感[Oseltamivir]抗藥性病毒株。分析結果如下表：

	檢驗數(n)	病毒抗藥性, n (%)
		Oseltamivir
A (H1N1)	31	0
A (H3N2)	33	0
B	20	0

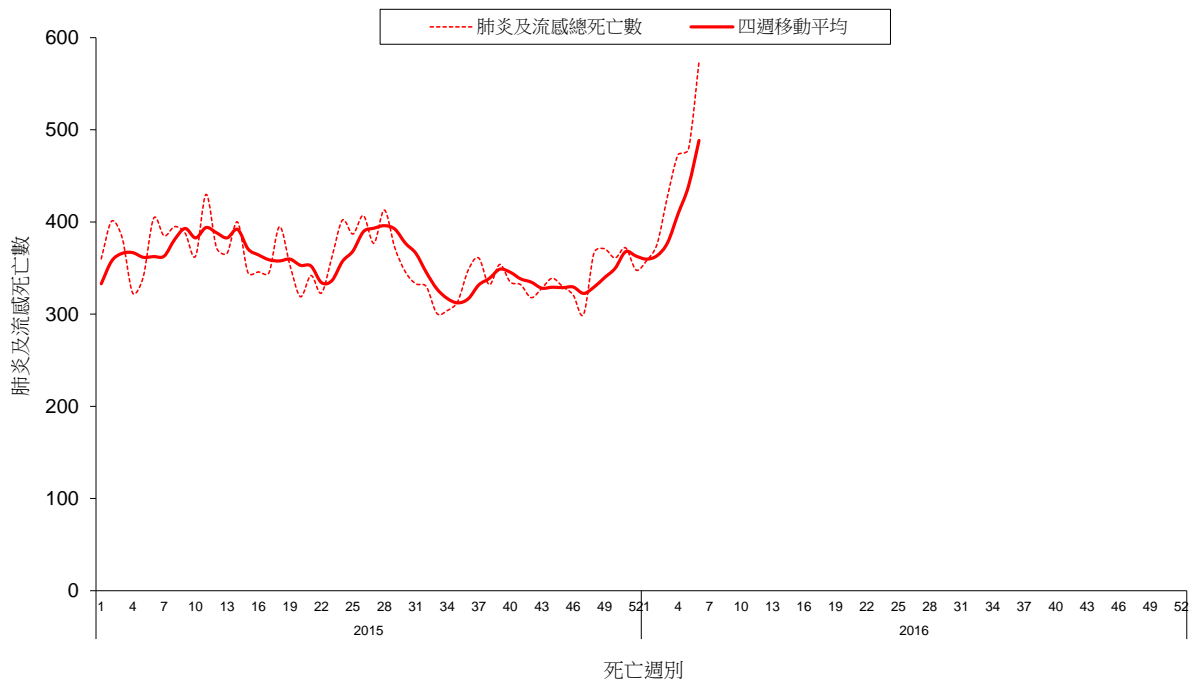




肺炎及流感死亡監測

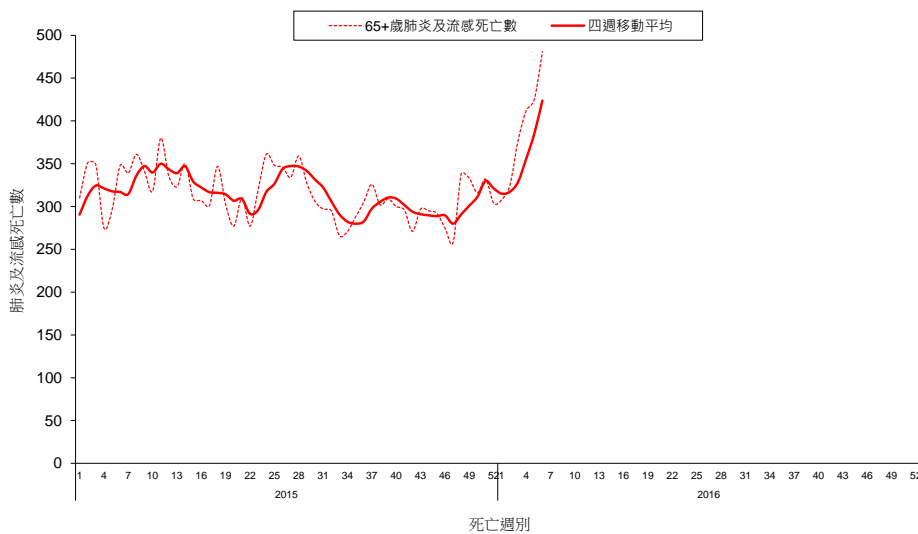
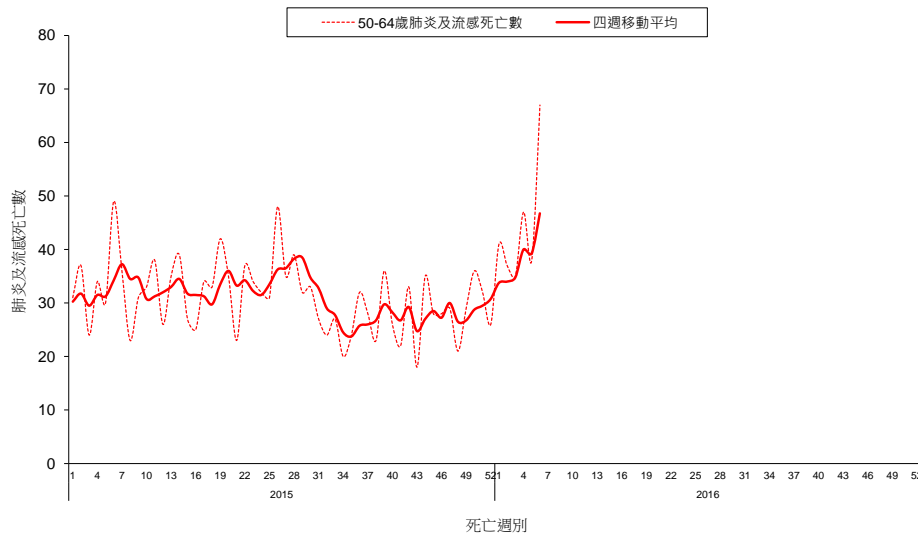
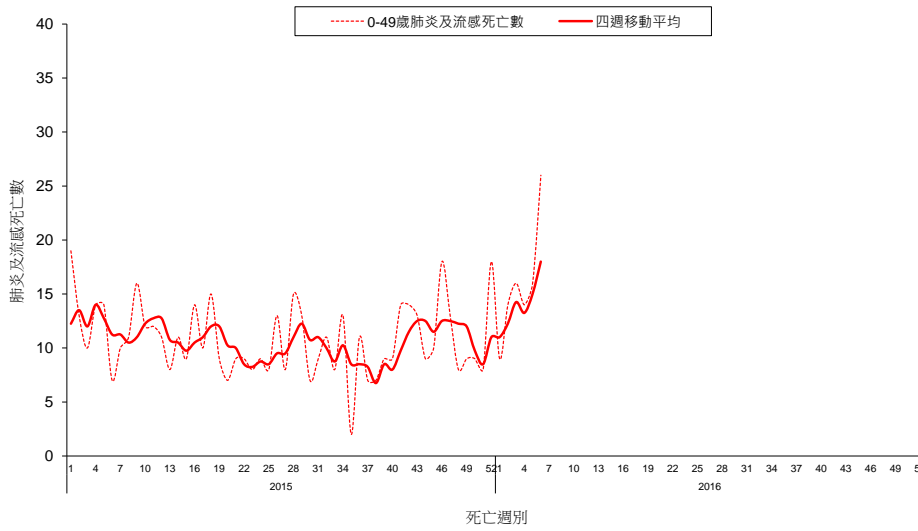
各年齡層趨勢均上升。各年齡別（0-49，50-64，65 歲以上）死因提及肺炎及流感死亡數以 65 歲以上最高。

全國肺炎及流感死亡監測 死亡日期截至 2016/2/13





全國肺炎及流感死亡年齡別監測 死亡日期截至 2016/2/13

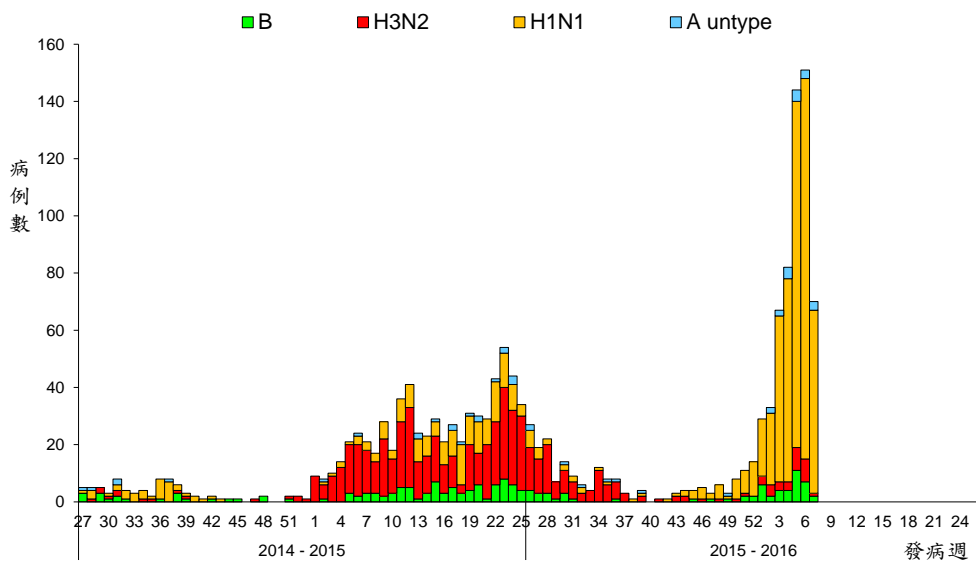




流感併發重症通報

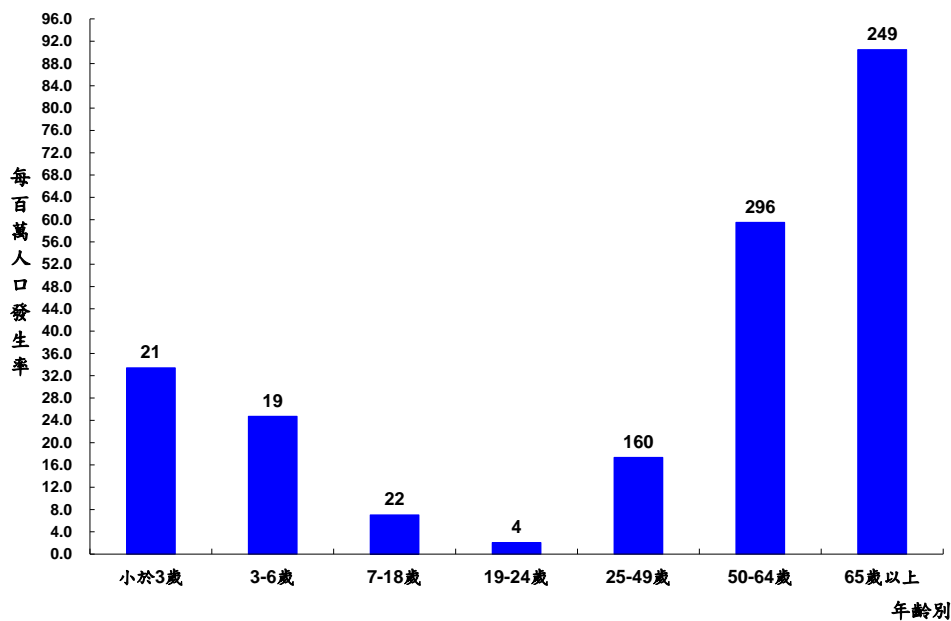
2016年第7週新增320例流感併發重症確定病例，包含279例H1N1型、13例H3N2型、10例A未分型、18例B型；新增14例經審查與流感相關死亡病例，分別為12例H1N1型、1例H3N2型、1例A未分型。自2015年7月1日起累計共771例確定病例，包括558例H1N1型、132例H3N2型、25例A未分型、56例B型；69例流感併發重症死亡病例，包括35例H1N1型、24例H3N2型、3例A未分型、7例B型。

流感併發重症依發病週個案數
2014/7/1 至今



*病例定義為出現類流感症狀後兩週內因併發症(如肺部併發症、神經系統併發症、侵襲性細菌感染、心肌炎或心包膜炎等)而需加護病房治療或死亡，且經實驗室確診為流感病毒感染。

流感併發重症依年齡別發生率
2015/7/1 至今



*標識數字為該年齡分層病例數。

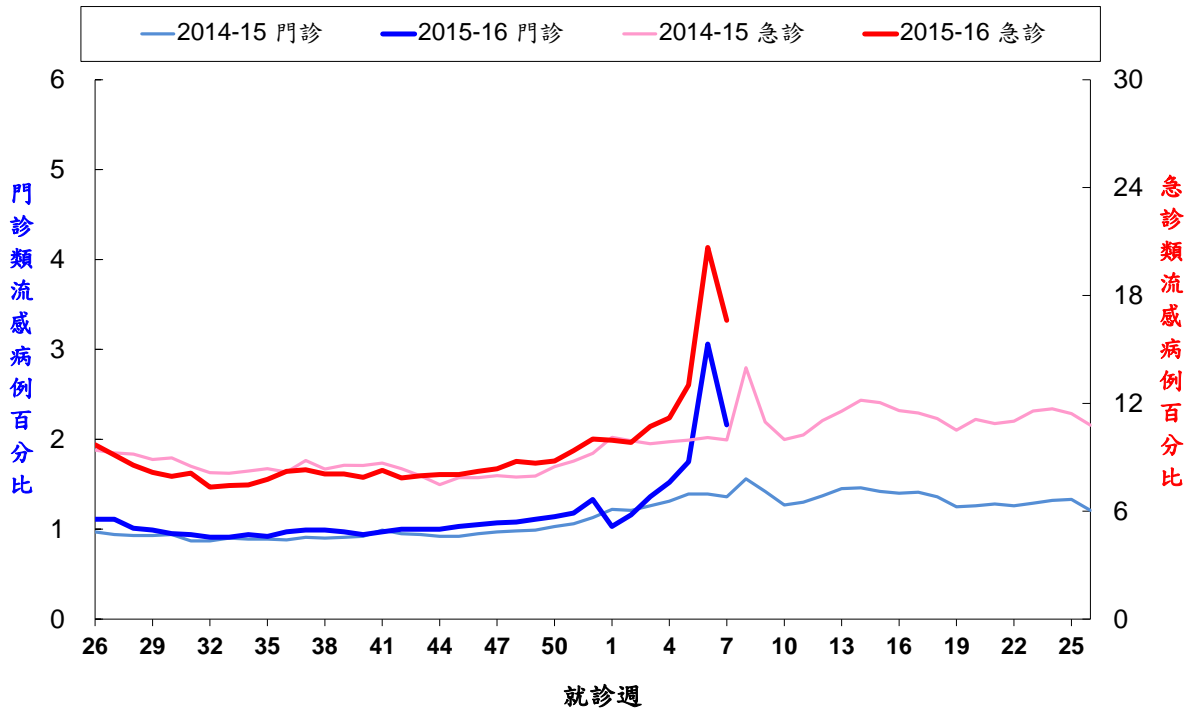




門診及急診類流感監測

第7週門急診類流感就診病例百分比均較前一週春節連假期間下降。

門診及急診類流感病例百分比 2014/7/1 至今



*因應健保署轉換疾病分類代碼為 ICD-10，2016 年健保資料統計改以 ICD-10 為主。

