



國內疫情總結

第 40 週 (9 月 27 日至 10 月 3 日) 台灣流感疫情呈下降趨勢，但仍高於歷年同期。

- 第 38 週至 40 週共檢驗 693 件呼吸道檢體，其中 253 (37%) 件為流感病毒陽性，242 (35%) 件為 H1N1 新型流感病毒陽性。H1N1 新型流感病毒佔所有已分型 A 型流感病毒 96% (95% 信賴區間為 93% 到 98%)。
- 自 2009 年 7 月 1 日起累計 H1N1 新型流感住院病例共 320 例 (274 例已出院，25 例住院中，21 例死亡)，季節流感住院病例共 143 例 (132 例已出院，9 例住院中，2 例死亡)。第 40 週共新增 22 例 H1N1 新型流感與 2 例季節流感住院病例。
- 第 39 週死因提及肺炎及流感之死亡病例數 188 例，略低於基準值 (225 例)。
- 門診類流感每週就診人數約為 67,934 人，就診率為 1.45%，較上週 (1.50%) 下降 3%。
- 急診類流感就診率為 15.70%，較上週 (16.95%) 下降 7%。
- 推估全國第 39 週約新增 23,800 例 H1N1 新型流感就診病例 (95% 信賴區間為 21,100 到 26,500 例)。

病毒監測

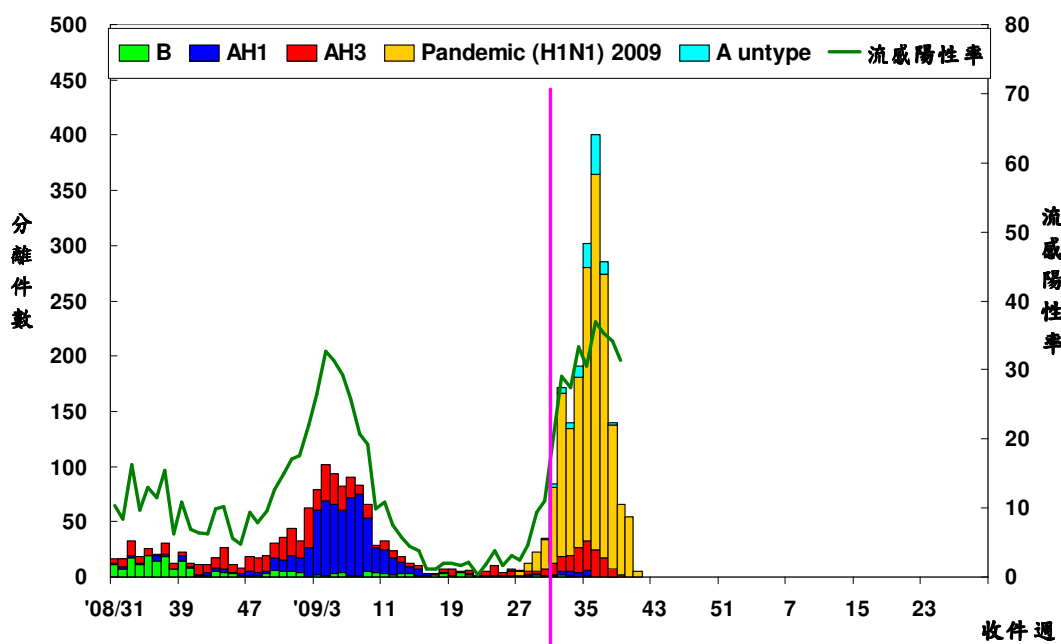
第 38 週至 40 週共檢驗 693 件呼吸道檢體，其中 253 (37%) 件為流感病毒陽性，242 (35%) 件為 H1N1 新型流感病毒陽性。社區主要流行 H1N1 新型流感病毒，另 AH3 型季節流感病毒則低度流行。從全國合約實驗室通報至台灣疾病管制局資料顯示，H1N1 新型流感病毒佔所有已分型 A 型流感病毒 96% (95% 信賴區間為 93% 到 98%)。過去 3 週及 2009 年 6 月 1 日起合約實驗室病毒檢驗結果整理如下表。

	第 38 到 40 週	2009/6/1 起累積資料
總檢驗檢體數	693	7,707
陽性檢體數 (%)	253 (37)	1,929 (25)
陽性檢體病毒分型		
A 型流感	253 (100)	1,918 (99)
新型流感 H1N1	242 (96)	1,629 (85)
季節流感 H3	9 (3)	170 (9)
季節流感 H1	0 (0)	21 (1)
無法分型	2 (1)	98 (5)
尚未分型	0 (0)	0 (0)
B 型流感	0 (0)	11 (1)

病毒分析：2009 年 6 月 1 日至今共分型 29 株流感病毒 (1 株為 A 型季節流感 H1，19 株為 A 型季節流感 H3 病毒，4 株為 B 型季節流感病毒，5 株為 H1N1 新型流感病毒)。在已分型病毒中，AH1 型季節流感無與 2009-2010 季節流感 H1 疫苗株 A/Brisbane/59/2007 吻合之病毒株；AH3 型季節流感有 3 (16%) 株與 2009-2010 季節流感 H3 疫苗株 A/Brisbane/10/2007 吻合；B 型季節流感有 2 (50%) 株與 2009-2010 季節流感 B 疫苗株 B/Brisbane/60/2008 吻合；5 (100%) 株 H1N1 新型流感病毒皆與疫苗株 A/California/07/2009 吻合。



全國病毒合約實驗室 2008–2009 流感病毒分型趨勢圖



病毒抗藥性：2009 年 6 月 1 日至今共分析了 16 株季節流感 H3N2 與 245 株 H1N1 新型流感病毒對神經胺酸酶抑制劑（克流感 [oseltamivir] 和瑞樂沙 [zanamivir]）以及 M2 蛋白抑制劑 (adamantanes) 的抗藥性。病毒抗藥性的分析結果如下表。

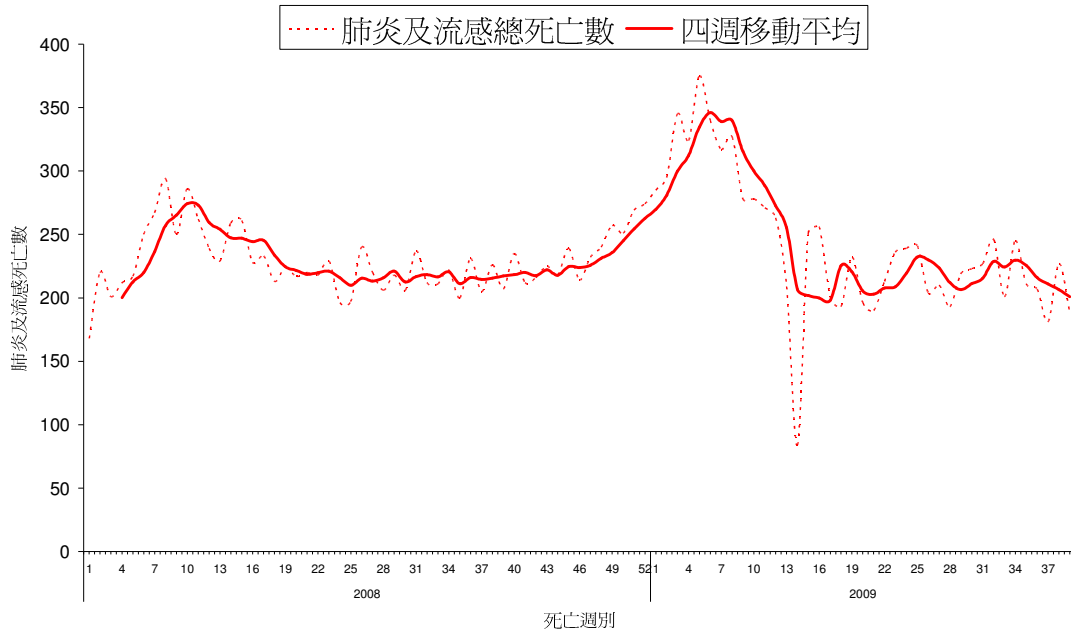
	檢驗數(n)	病毒抗藥性, n (%)		檢驗數(n)	病毒抗藥性, n(%)
		Oseltamivir	Zanamivir		Adamantanes
新型流感 H1N1	245	0 (0)	0 (0)	117	117 (100)
季節流感 H3	16	0 (0)	0 (0)	16	16 (100)

肺炎及流感死亡監測

第 39 週共有 188 例死因提及肺炎及流感之病例，該週肺炎及流感死亡病例數略低於全國基準值（225 例）。各年齡別（0-49，50-64，65 歲以上）死因提及肺炎及流感死亡數以 65 歲以上最高，但皆低於該年齡別基準值。

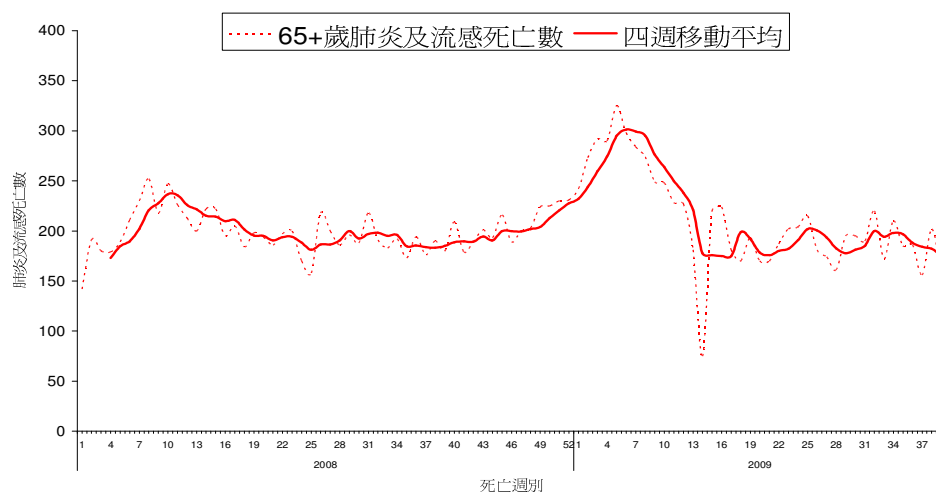
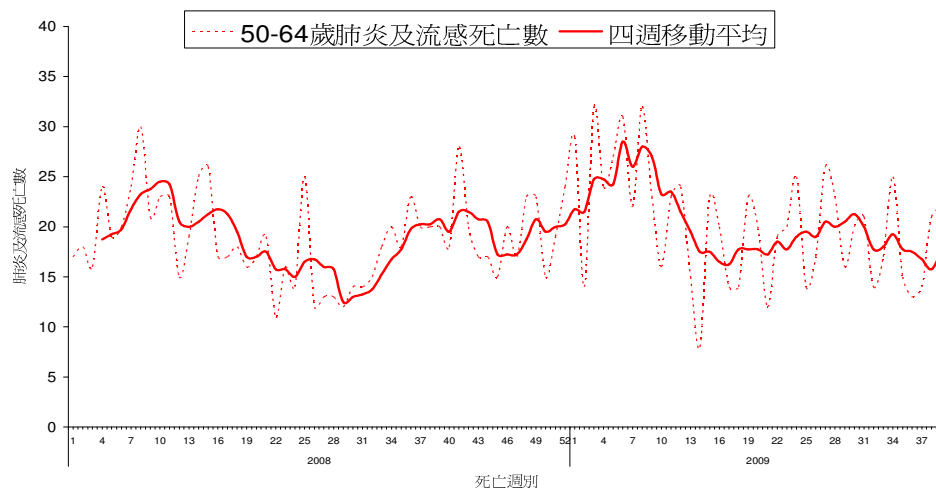
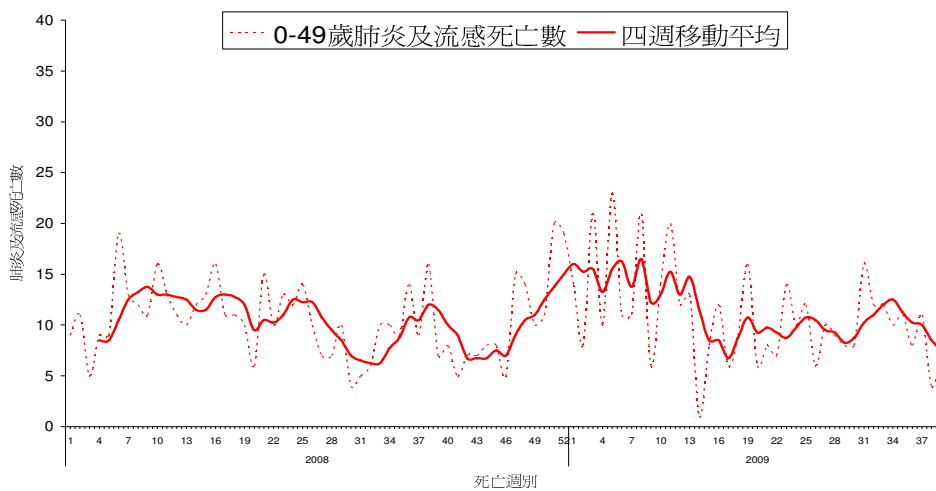
全國肺炎及流感死亡監測

資料截止日 2009/9/26



全國肺炎及流感死亡年齡別監測

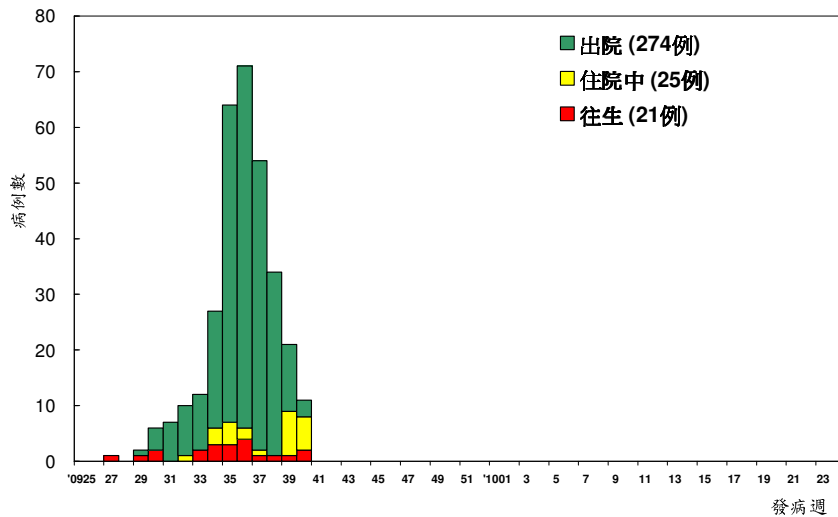
資料截止日 2009/9/26



流感住院通報

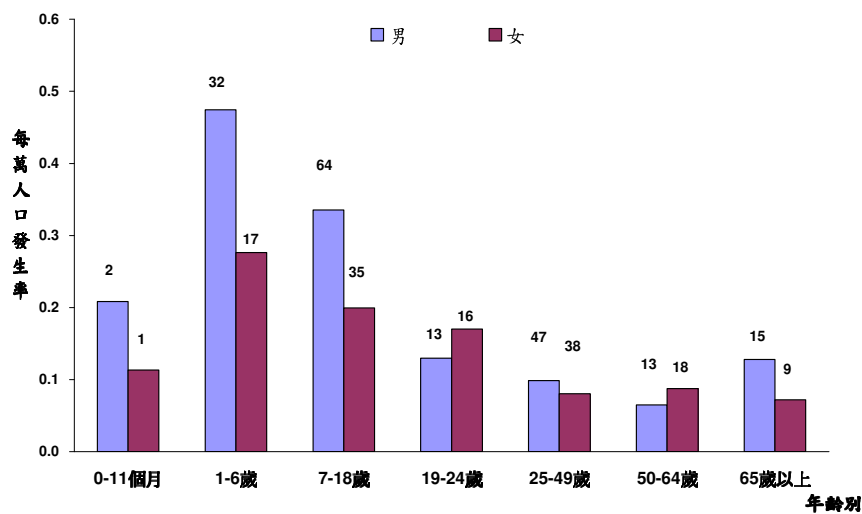
自 2009 年 7 月 1 日起累計 H1N1 新型流感住院病例共 320 例（274 例已出院，25 例住院中，21 例死亡），季節流感住院病例共 143 例（132 例已出院，9 例住院中，2 例死亡）。第 40 週共新增 22 例 H1N1 新型流感住院病例與 2 例季節流感住院病例。

H1N1 新型流感住院依發病週個案數 2009/7/1 至今



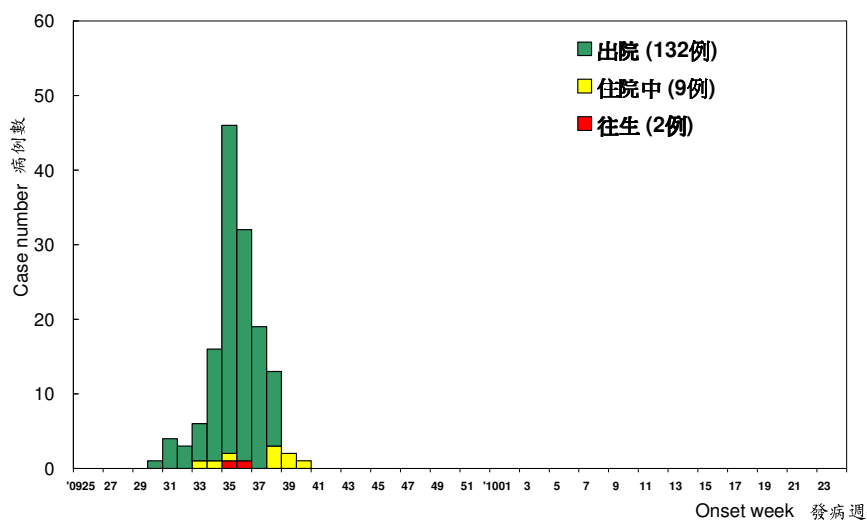
*病例定義為確認 H1N1 新型流感病毒感染，並合併肺部或神經系統併發症，心肌炎或心包膜炎、侵入性細菌感染，或需加護病房照顧或死亡的病例。

H1N1 新型流感住院依性別年齡別發生率 2009/7/1 至今



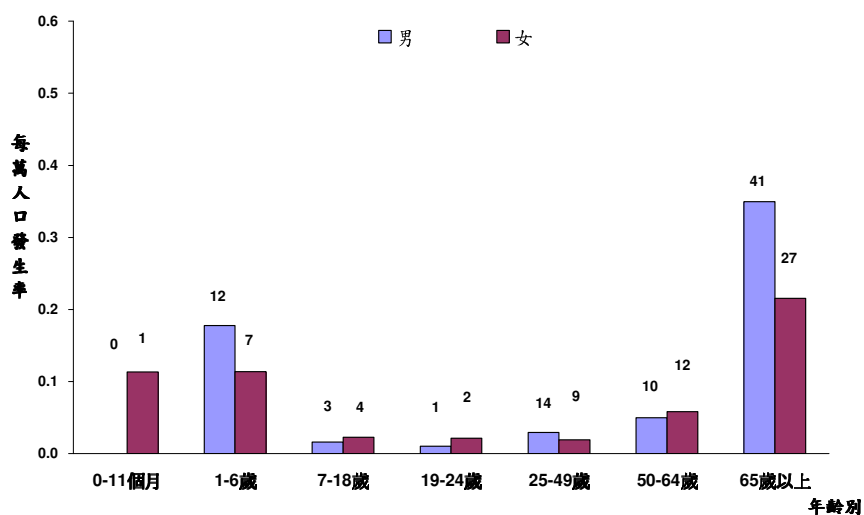
*標識數字為該年齡性別分層病例數。

季節流感住院依發病週個案數 2009/7/1 至今



*病例定義為確認 AH1、AH3、B 型季節流感病毒感染，並合併肺部或神經系統併發症，心肌炎或心包膜炎、侵入性細菌感染，或需加護病房照顧或死亡的病例。

季節流感住院依性別年齡別發生率 2009/7/1 至今



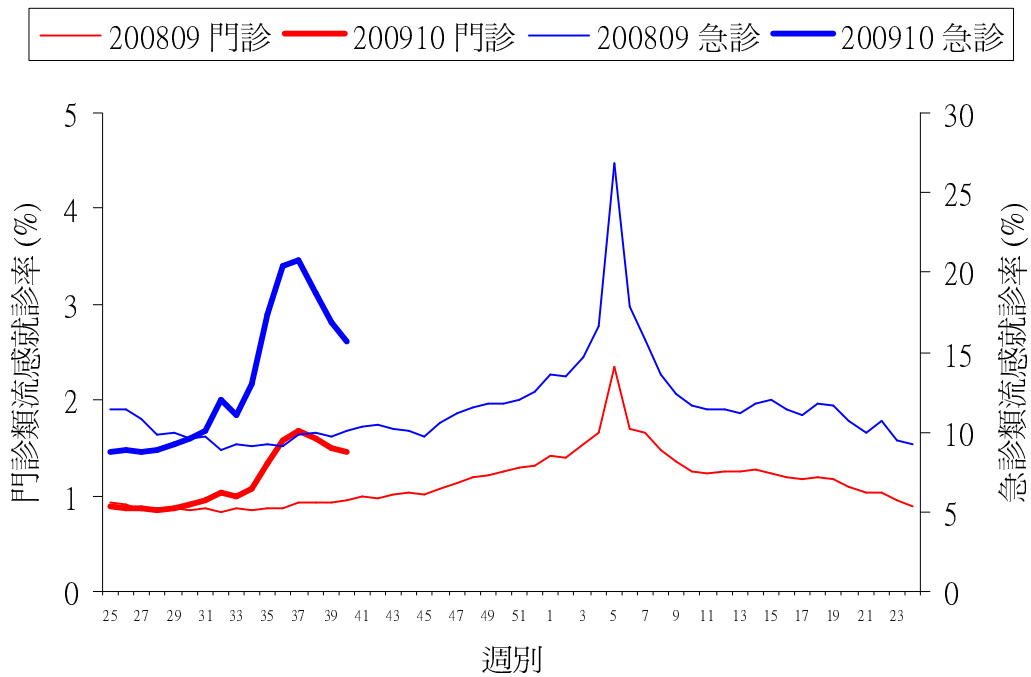
*標識數字為該年齡性別分層病例數。

門診及急診類流感監測

第 40 週全國健保門診類流感就診率為 1.45%，較上週（1.50%）下降 3%。全國急診類流感就診率為 15.70%，較上週（16.95%）下降 7%。依門診類流感就診人次、社區病毒監測 H1N1 新型流感病毒佔所有類流感比例，推估第 39 週全國約新增 23,800 例 H1N1 新型流感病例（95%信賴區間為 21,100 到 26,500 例）。

門診及急診類流感就診率

2008/6/15 至今



國際 H1N1 新型流感疫情

世界衛生組織公佈全球至今逾 191 個國家/地區發生疫情，累計超過 34 萬例確定病例，至少 4,108 例死亡。南北半球分離之流感病毒中約 65% 為 H1N1 新型流感，病毒分析皆顯示與 H1N1 新型流感疫苗株 A/California/07/2009 吻合，尚未發現病毒有變異的情形。迄今共偵測到 28 株新型流感病毒帶有 H275Y 突變，導致對克流感（oseltamivir）產生抗藥性，但瑞樂沙（zanamivir）仍有效的個案。

溫帶地區國家中，北半球日本、香港、英國，其流感疫情呈上升趨勢，美國類流感就診率則較上週略降，但仍高於歷年同期。南半球國家均已過今冬流感疫情的高峰期。美洲與亞洲熱帶地區國家中，哥倫比亞、古巴、印度、柬埔寨等國，其流感疫情呈上升趨勢；巴西、委內瑞拉、玻利維亞、哥斯大黎加、薩爾瓦多、巴拿馬及巴拉圭等國流感疫情則持續下降。

重要監測國家中，H1N1 新型流感每百萬人口死亡率以阿根廷（13.15）最高，澳洲（8.61）與智利（7.95）次之。

