

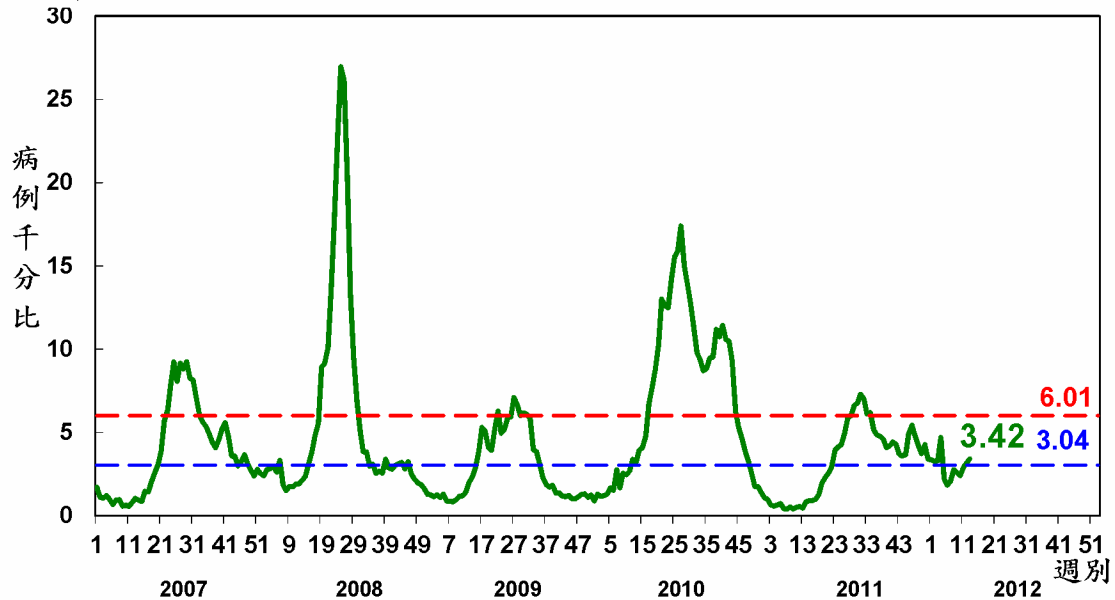


腸病毒疫情週報

國內疫情

一、急診監測

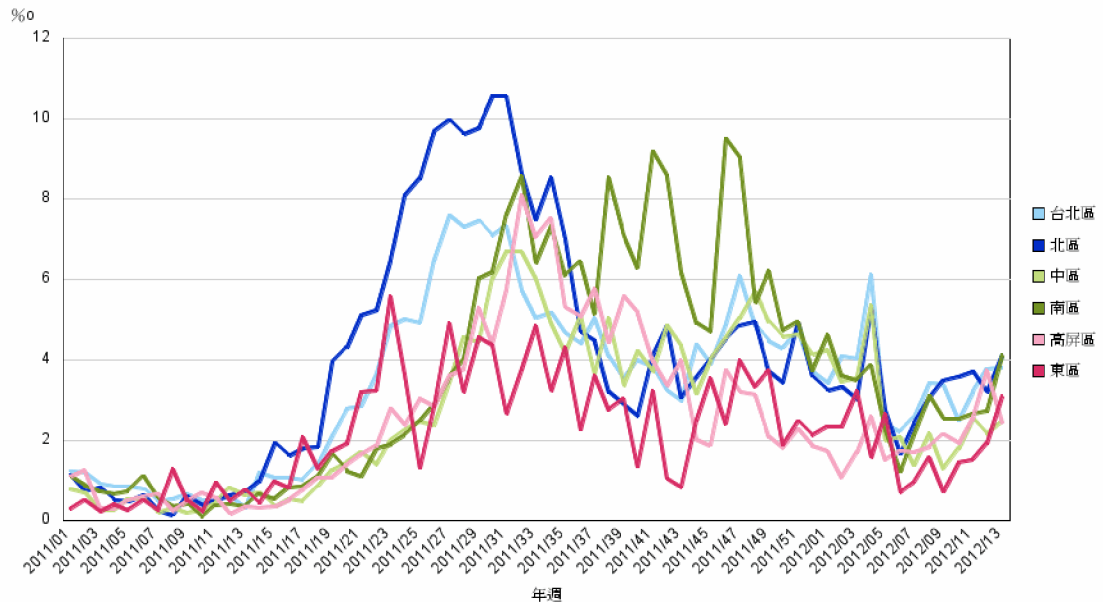
手足口病及疱疹性咽峽炎近四週急診病例比率为 2.41, 2.91, 3.16, 3.42，就診病例千分比已連續 3 週上升且超過預警值，目前仍低於流行閾值，將持續密切監測疫情變化。



各區急診監視

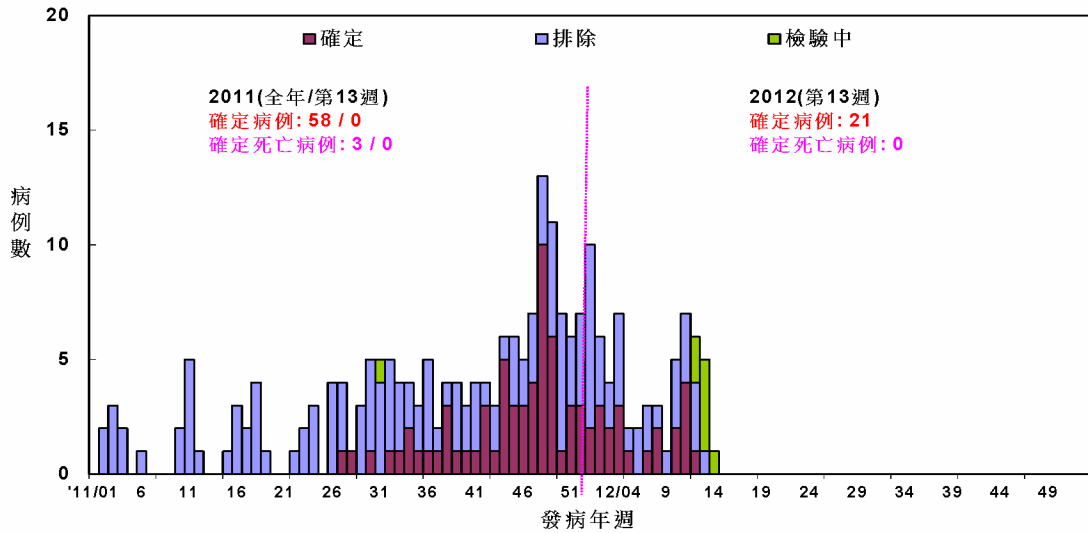
手足口病及疱疹性咽峽炎急診病例千分比，除高屏區較前一週下降外，其餘 5 區均較前一週上升。

2011/01-2012/13 腸病毒地區別就診千分比監測趨勢圖



二、重症監測

本年截至 4/2 止，共通報 62 例疑似腸病毒重症病例，其中 21 例確定。

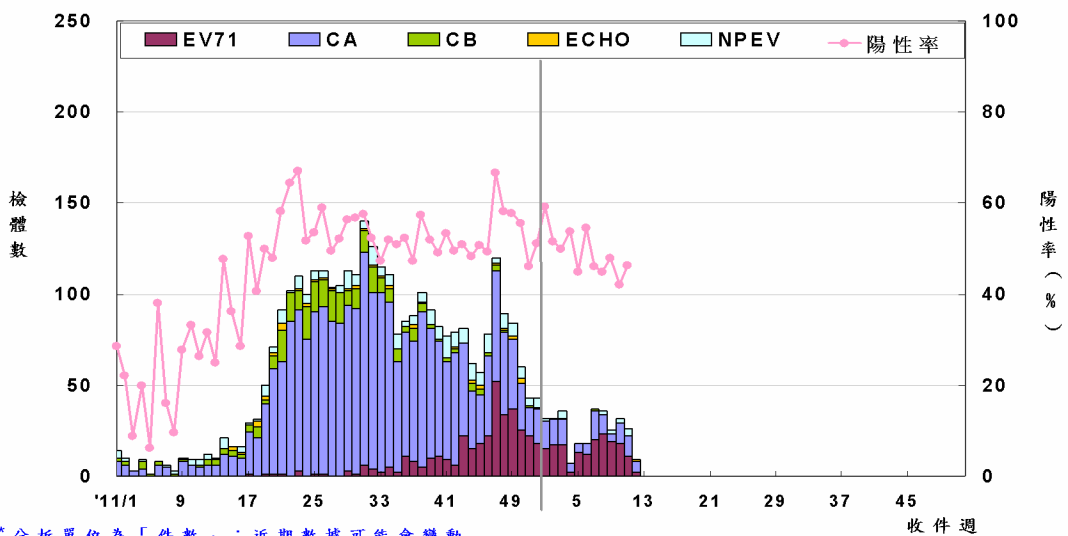


每日最新趨勢圖及病例分布可參閱：

<http://nidss.cdc.gov.tw/SingleDisease.aspx?Pt=s&dc=1&dt=3&disease=0749&d=3&i=all&s=determined cnt&rk=W>

三、病毒監測

2012 年第 11 週社區腸病毒陽性率為 46.4% (較前週下降 10.3%)，克沙奇 A 型占 42.3%、EV71 占 42.3%。本週新增 15 件 EV71：新北市(3)、台中市(3)、彰化縣(3)、雲林縣(2)、台北市(1)、宜蘭縣(1)、苗栗縣(1)、花蓮縣(1)。本年累計檢出 160 件 EV71 陽性檢體，分布：台中市(30)、宜蘭縣(26)、桃園縣(23)、雲林縣(17)、彰化縣(14)、新北市(12)、台南市(9)、高雄市(6)、台北市(6)、苗栗縣(4)、花蓮縣(4)、南投縣(3)、嘉義市(2)、台東縣(1)、屏東縣(1)、澎湖縣(1)、新竹市(1)。



各型病毒詳細資料可參閱「病毒性感染症合約實驗室檢驗週報」，網址：

<http://www.cdc.gov.tw/lp.asp?ctNode=2069&CtUnit=157&BaseDSD=7&mp=1>



四、停課監視

區 別	本週新增班級數					本年累計 班級數
	國小	幼稚園	托兒所	其他	小計	
臺北區(基隆市、宜蘭縣、臺北市、 新北市、金門縣、連江縣)	9	18	14	4	45	407
北區(桃園縣、新竹市、新竹縣、 苗栗縣)	9	6	4	0	19	158
中區(臺中市、彰化縣、南投縣)	4	1	7	1	13	109
南區(雲林縣、嘉義市、嘉義縣、 臺南市)	4	9	3	0	16	154
高屏區(高雄市、屏東縣、澎湖縣)	7	9	1	0	17	86
東區(花蓮縣、臺東縣)	1	0	1	0	2	6
總 計	34	43	30	5	112	920

- 本局已訂定「腸病毒停課建議標準」，提供各縣市自行制定停課復課決策機制之參考，由各縣市視轄區腸病毒流行情形及疫情幅度，決定是否須採取停課措施。

國際疫情

- 一、新加坡：本年第12週通報1,021例手足口病(去年同期287例)，病例數較上週持平；本年累計通報8,747例，為去年同期(2,693例)的3倍之多。
- 二、越南：本年截至3月中旬已報告15,000餘例手足口病，病例數為去年同期的7倍，其中11例死亡。該國自去年起手足口病發生率急速上升，去年共造成166例死亡，多為EV71型腸病毒所致。
- 三、泰國：本年截至第12週共累計報告4,035例手足口病病例，無死亡病例；去年全年共報告17,562例，其中6例死亡。

