



國內疫情總結：2011 年第 10 週（2011 年 3 月 6 日至 2011 年 3 月 12 日）

台灣流感疫情於第 4 週已達到高峰，逐漸下降。社區中以 H1N1 新型流感病毒為主，住院病例亦以 H1N1 新型流感為主。已分型之流感病毒株與 2010-2011 年流感疫苗株幾乎完全吻合。

- 2011 年第 8 週至 10 週共檢驗 617 件呼吸道檢體，其中 146（24%）件為流感病毒陽性，90（15%）件為 H1N1 新型流感病毒陽性，50（8%）件為 B 型流感病毒陽性，6（1%）件為 AH3 流感病毒陽性。
- 2011 年第 10 週共新增 14 例流感住院病例，其中 9 例 H1N1 新型流感住院病例，2 例 H3N2 流感住院病例，及 3 例 B 型流感住院病例。自 2010 年 7 月 1 日起累計共 1,727*例流感住院病例，其中主要為 H1N1 新型流感住院病例 1,029 例（其中 1 例同時感染 H1N1 新型流感與 H3N2 型季節流感病毒）。自 2010 年 7 月 1 日起累計共 121 例流感住院病例死亡，其中 H1N1 新型流感 86 例，H3N2 流感 30 例、B 型流感 2 例、A 型流感未分型 3 例。
- 2011 年第 9 週死因提及肺炎及流感之死亡病例數 350 例，較前三週平均值（379 例）為低。
- 門診類流感每週就診人數約為 92957 人，就診率為 1.65%，與前一週（1.73%）相比下降 4.6%。
- 全國急診類流感就診率為 16.29%，與前一週(16.83%)相比下降 3.2%。

病毒監測

2011 年第 8 週至 10 週共檢驗 617 件呼吸道檢體，其中 146（24%）件為流感病毒陽性，90（15%）件為 H1N1 新型流感病毒陽性，50（8%）件為 B 型流感病毒陽性，6（1%）件為 AH3 流感病毒陽性。過去 3 週及 2010 年 7 月 1 日起合約實驗室病毒檢驗結果整理如下表。

	第 8 到 10 週	2010/7/1 起累積資料
總檢驗檢體數	617	10919
陽性檢體數 (%)	146(24)	2738(25)
陽性檢體病毒分型		
A 型流感 (佔陽性檢體%)	96(66)	2278(83)
新型流感 H1N1 (佔 A 型流感%)	90(94)	1251(55)
季節流感 H3	6(6)	1020(45)
季節流感 H1	0(0)	0(0)
無法分型	0(0)	7(<1)
尚未分型	0(0)	0(0)
B 型流感	50(34)	460(17)

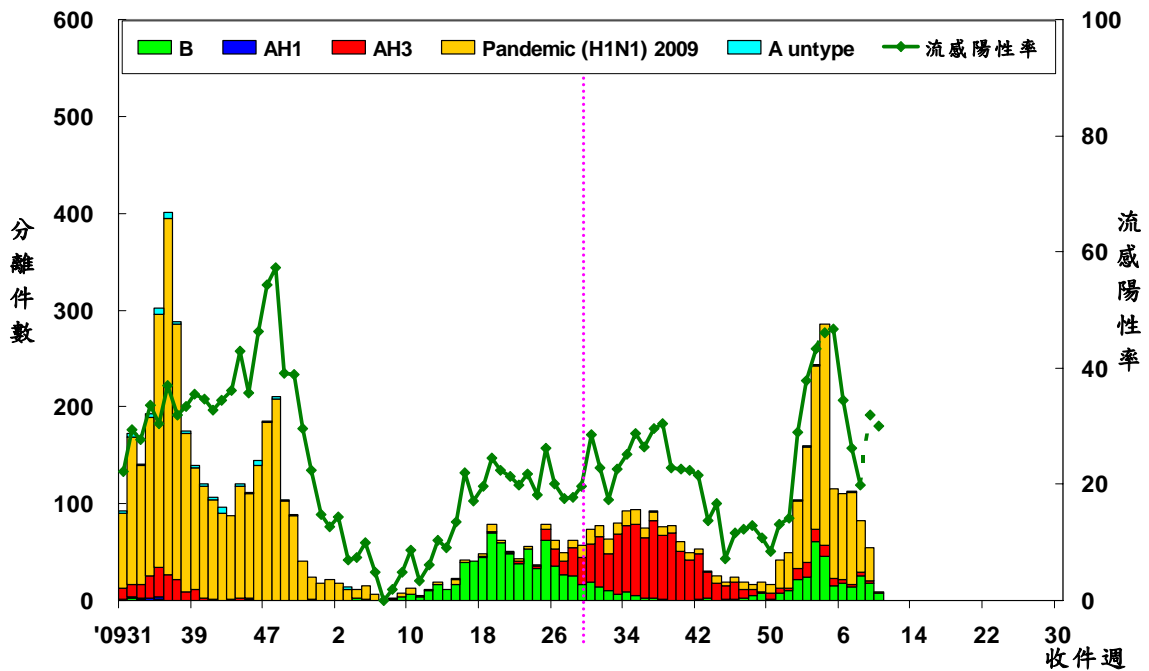
*上週歸併重複通報流感住院病例 6 例。





病毒分析：2010 年 7 月 1 日至今共分型 275 株流感病毒（135 株為 A 型季節流感 H3 病毒，60 株為 H1N1 新型流感病毒，80 株為 B 型季節流感病毒）。在已分型病毒中，AH3 型季節流感有 134（99%）株與 2010–2011 季節流感 H3 疫苗株 A/Perth/16/2009 吻合，57（95%）株 H1N1 新型流感病毒皆與疫苗株 A/California/07/2009 吻合，B 型季節流感中 66（83%）株與 2010–2011 季節流感 B 疫苗株 B/Brisbane/60/2008 吻合。

全國病毒合約實驗室 2009–2011 流感病毒分型趨勢圖



病毒抗藥性：2010 年 7 月 1 日至今共分析了 465 株 H1N1 新型流感、294 株季節流感 H3N2 與 27 株季節流感 B 型病毒對神經胺酶抑制劑（克流感[oseltamivir]）的抗藥性，2011 年第 10 週新增 1 例抗藥性病毒株。分析結果如下表：

	檢驗數(n)	病毒抗藥性, n (%)
		Oseltamivir
新型流感 H1N1	465	4 (0.9)
季節流感 H3	294	0 (0)
季節流感 B	27	0 (0)



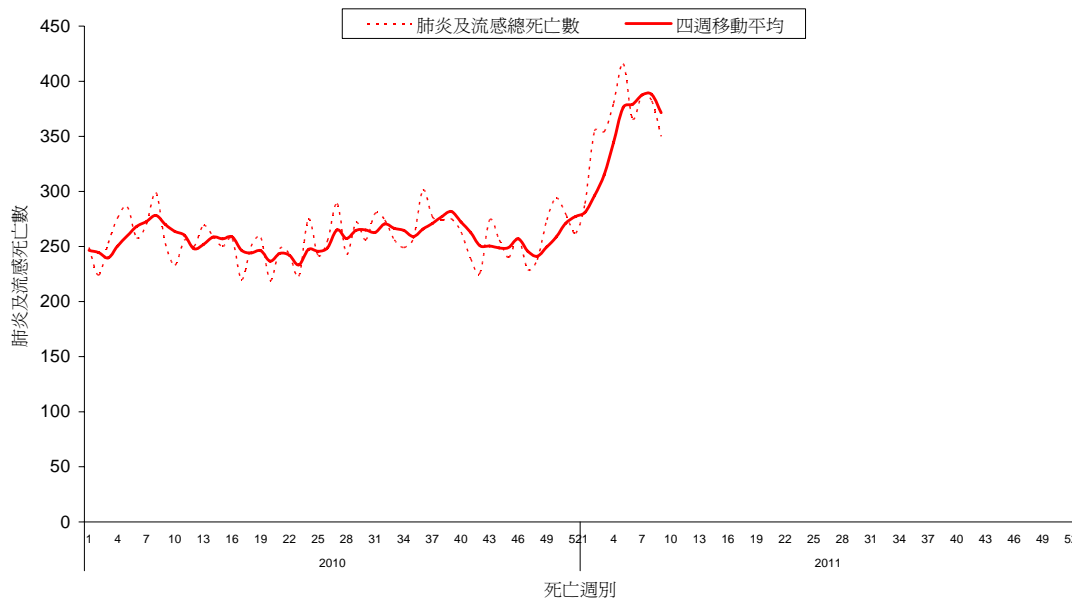


肺炎及流感死亡監測

2011 年第 9 週共有 350 例死因提及肺炎及流感之病例，該週肺炎及流感死亡病例數較前三週平均值（379 例）為低。各年齡別（0-49，50-64，65 歲以上）死因提及肺炎及流感死亡數以 65 歲以上最高。

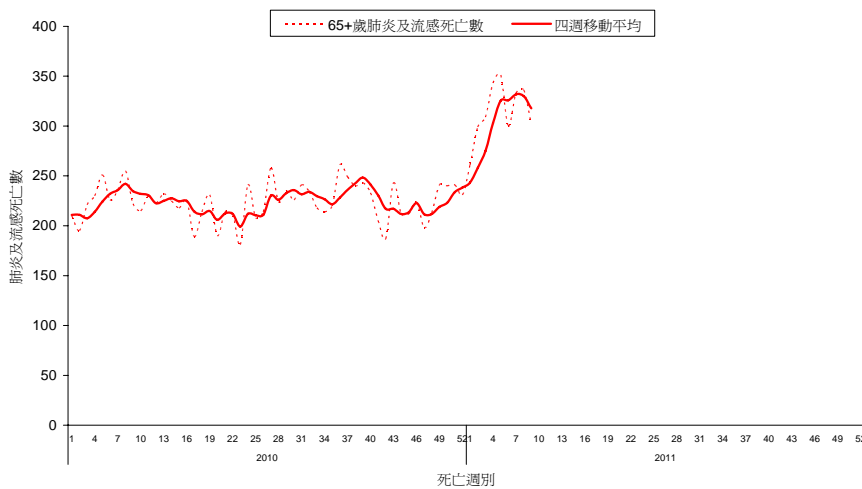
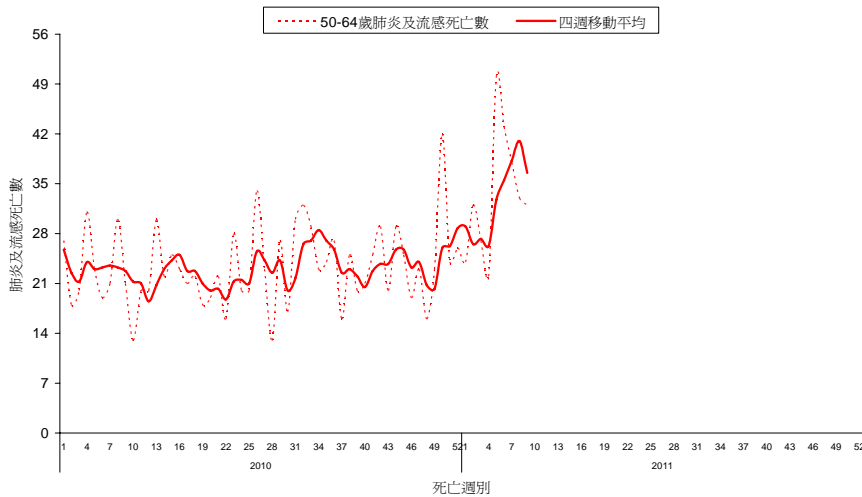
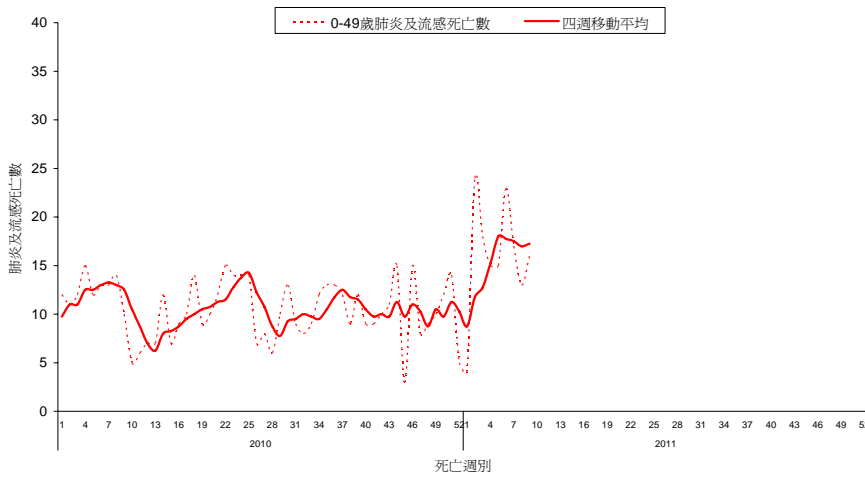
全國肺炎及流感死亡監測

資料截止日 2011/3/5





全國肺炎及流感死亡年齡別監測 資料截止日 2011/3/5



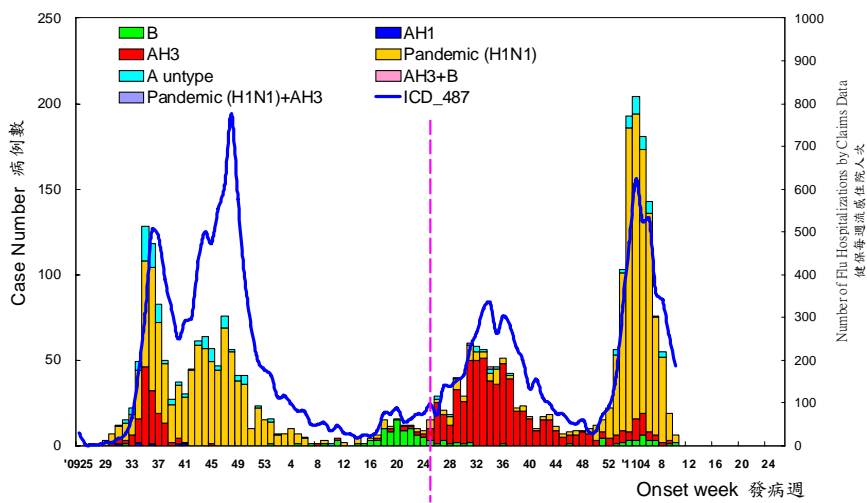


流感住院通報

2011 年第 10 週共新增 14 例流感住院病例，其中 9 例 H1N1 新型流感住院病例，2 例 H3N2 流感住院病例，及 3 例 B 型流感住院病例。自 2010 年 7 月 1 日起累計共 1,727 例流感住院病例，其中主要為 H1N1 新型流感住院病例 1,029 例（其中 1 例同時感染 H1N1 新型流感與 H3N2 型季節流感病毒）。自 2010 年 7 月 1 日起累計共 121 例流感住院病例死亡，其中 H1N1 新型流感 86 例，H3N2 流感 30 例、B 型流感 2 例、A 型流感未分型 3 例。

流感住院依發病週個案數

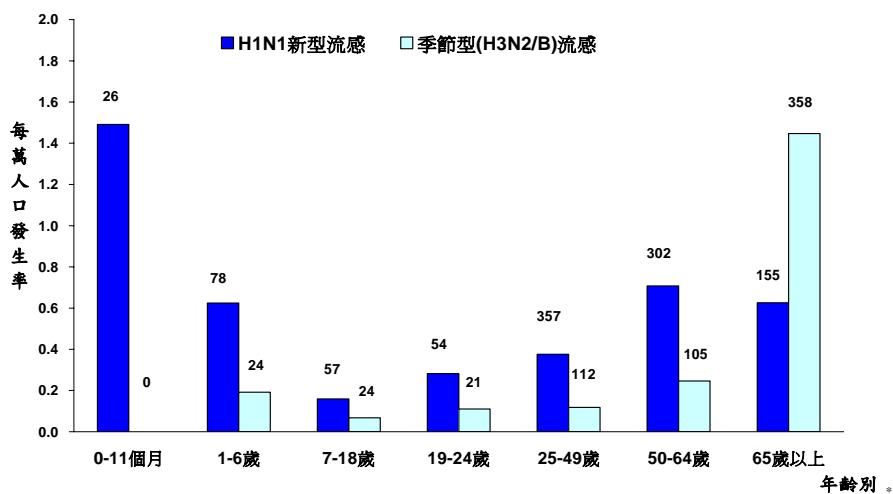
2009/7/1 至今



* 病例定義為確認流感病毒感染，並合併肺部或神經系統併發症，心肌炎或心包膜炎、侵入性細菌感染，或需加護病房照顧或死亡的病例。

流感住院依年齡別發生率

2010/7/1 至今



標識數字為該年齡分層病例數；H1N1 新型流感病例數包含 1 例同時感染 H3N2 型季節流感病毒病例





門診及急診類流感監測

2011 年第 10 週全國健保門診類流感就診率為 1.65%，與前一週（1.73%）相比下降 4.6%。
全國急診類流感就診率為 16.29%，與前一週(16.83%)相比下降 3.2%。

門診及急診類流感就診率

2009/6/14 至今

