



## 腸病毒疫情週報

### 國內疫情

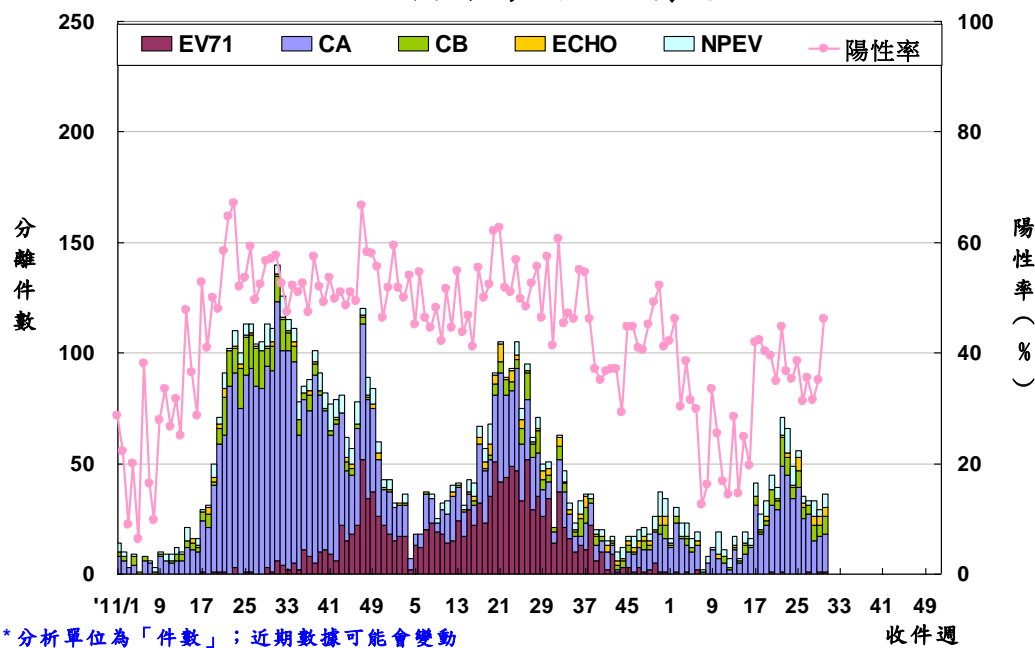
#### 疫情現況摘要：

腸病毒疫情雖已趨緩，但目前仍處於流行高峰期；第30週社區腸病毒陽性率較前一週上升，社區主要流行病毒株為克沙奇A型；第32週急診腸病毒就診病例千分(7.24)較前一週(8.65)下降；第32週新增1例腸病毒71型重症確定病例，2013年迄今累計共8例腸病毒重症確定病例，其中1例死亡，確定病例感染病毒型別分別為4例腸病毒71型、3例克沙奇A6、1例伊科病毒30型。

#### 一、社區病毒監測

2013年第30週社區腸病毒陽性率為46.2%(較前一週上升32%)，第30週腸病毒陽性檢體當中47.2%為CA、22.2%為CB、11.1%為ECHO、2.8%為EV71，目前檢出病毒株以CA6為最多，本年迄今共檢出9件EV71陽性檢體，分別為台中市3件、彰化縣3件、桃園縣2件、嘉義市1件。

### 腸病毒分離情形



各型病毒詳細資料可參閱「病毒性感染症合約實驗室檢驗週報」，網址：

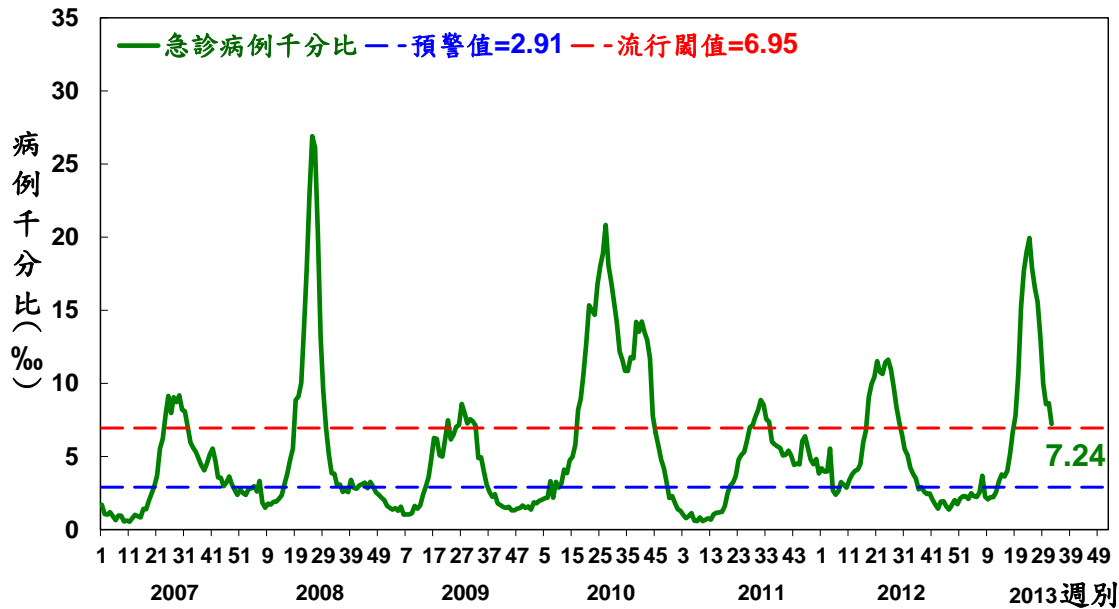
<http://www.cdc.gov.tw/professional/list.aspx?treeid=4C19A0252BBEF869&nowtreeid=250F4B6353598518>



## 二、急診監測

台灣腸病毒急診就診病例千分比近四週為 9.97, 8.59, 8.65, 7.24，第32週病例千分比較前一週下降，目前疫情雖已趨緩，但仍處於腸病毒流行高峰期，持續密切監測疫情變化。

2007~2013年台灣腸病毒流行趨勢圖-以急診病例千分比分析



預警值、流行閾值之說明：

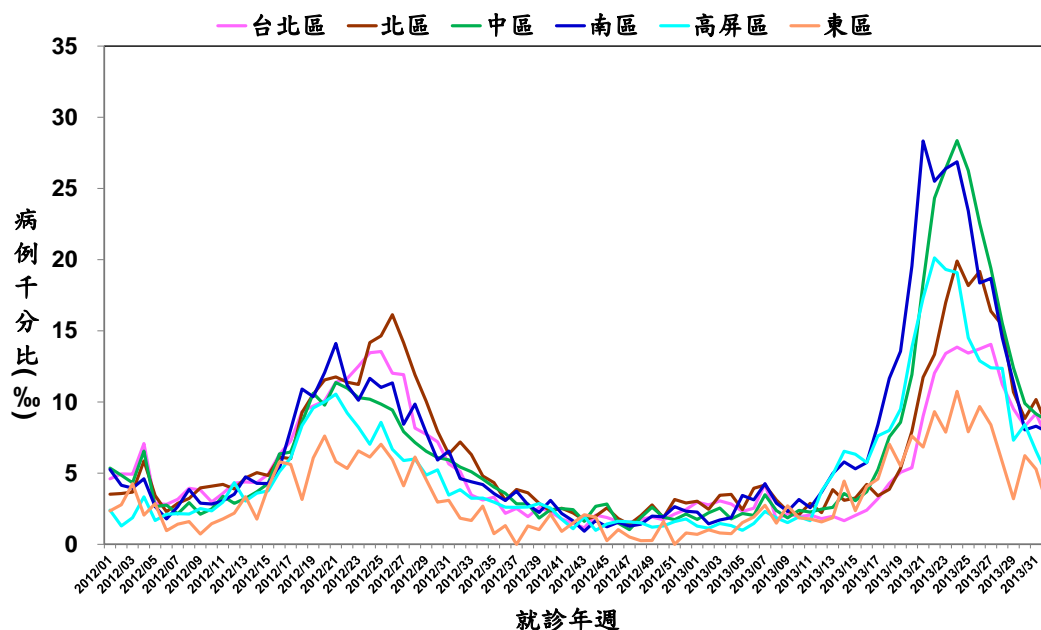
代表意義：就診病例千分比超過預警值代表疫情進入流行期；超過流行閾值代表進入流行高峰期。

計算方式：連續2週社區腸病毒陽性件數占全年腸病毒陽性總件數百分比小於1.92%\*的週別定義為非腸病毒流行週；以近3年非腸病毒流行週之急診病例千分比求算平均值(mean)及標準差(SD)，預警值定義為 mean、流行閾值定義為 mean+1.64\*SD。

註\*：假設全年腸病毒陽性件數平均分布於52週，則每週陽性件數占全年陽性件數百分比之期望值為 1/52=1.92%

第32週腸病毒就診病例千分比全台各區均較前一週下降，以台北區(7.37)、北區(8.23)、中區(8.70)、南區(7.90)高於全國平均值(7.24)。

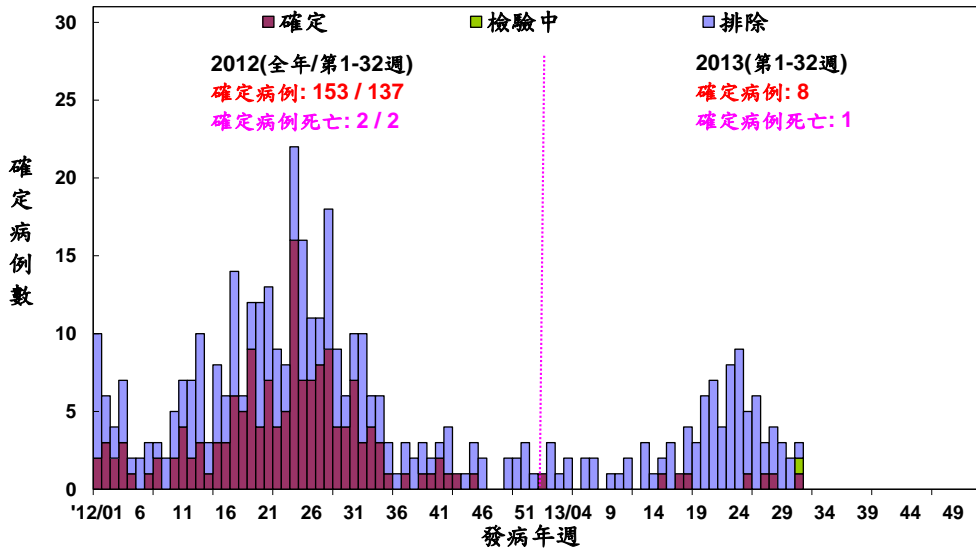
腸病毒地區別急診就診病例千分比監測趨勢圖



### 三、重症監測

第32週新增1例腸病毒71型重症確定病例，為居住於中部的2歲男童，2013年迄今共通報92例疑似重症病例，其中8例確定(含1例伊科30型個案死亡)，感染病毒型別4例為腸病毒71型、3例為克沙奇A6、1例為伊科病毒30型；去年同期累計為137例確定病例(含2例死亡)。

2012-2013年台灣腸病毒重症疫情趨勢圖



每日最新趨勢圖及病例分布可參閱：

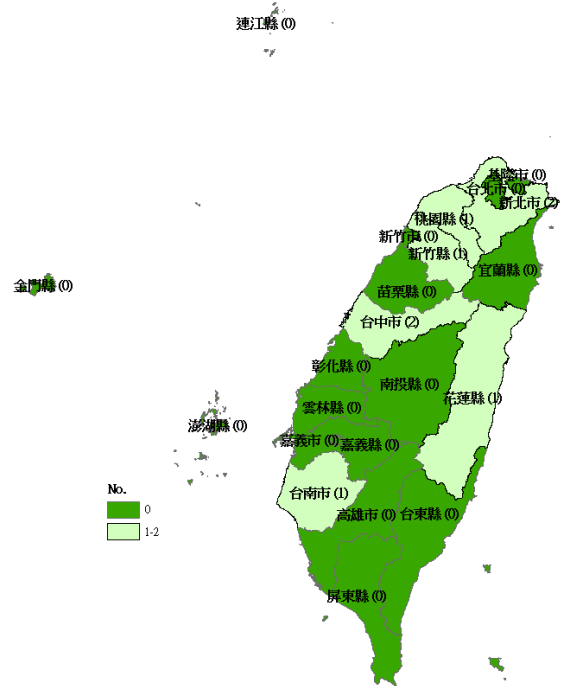
<http://nidss.cdc.gov.tw/SingleDisease.aspx?dc=1&dt=3&disease=0749>

2013年截至第32週累計共8例腸病毒重症確定病例；2008-2012年同期(發病週第1-32週)累計分別為345、28、15、5、137例；今年腸病毒重症確定個案年齡性別及居住地分布如下。

2013年台灣腸病毒重症確定病例年齡性別分布

年齡(歲)	男性	女性	總計
<1	2	0	2
1	2	1	3
2	1	0	1
3	0	0	0
4	0	0	0
5	1	0	1
6	0	0	0
7-9	0	0	0
≥ 10	1	0	1
總計	7	1	8

2013年台灣腸病毒重症確定病例地理分布



#### 四、停課監視

現為暑假期間，停課監視資料僅供參考。

第32週各區停課班級數					2013年截至目前各區停課班級累計數				
區別	幼兒園	國小	其他	小計	區別	幼兒園	國小	其他	小計
台北區	5	0	2	7	台北區	568	132	269	969
北區	6	0	0	6	北區	529	142	35	706
中區	9	0	0	9	中區	521	145	24	690
南區	4	1	0	5	南區	602	110	24	736
高屏區	1	0	0	1	高屏區	476	187	26	689
東區	1	0	0	1	東區	70	10	3	83
小計	26	1	2	29	小計	2766	726	381	3873

註：本局已訂定「腸病毒停課建議標準」，提供各縣市自行制定停課復課決策機制之參考，由各縣市視轄區腸病毒流行情形及疫情幅度，決定是否須採取停課措施。

停課資料更新自8/13教保育機構停課通報監測系統。

台北區縣市為基隆市、宜蘭縣、台北市、新北市、金門縣、連江縣

北區縣市為桃園縣、新竹市、新竹縣、苗栗縣

中區縣市為台中市、彰化縣、南投縣

南區縣市為雲林縣、嘉義市、嘉義縣、台南市

高屏區縣市為高雄市、屏東縣、澎湖縣

東區縣市為花蓮縣、台東縣

#### 國際疫情

1. 香港：今年截至8/8累計471起手足口病群聚事件，手足口病急診就診千分比自5月起快速攀升，且遠高於前兩年，於6月達高峰，近期呈上下波動；今年累計通報6例EV71型感染個案，其中1例有嚴重併發症。今年截至6月定點監測共累計387件手足口病檢體，以克沙奇病毒為主(佔83%)。
2. 中國大陸：今年手足口病每週通報病例數於第23週達高峰後，近期呈上下波動；今年截至第31週累計通報數、重症數、死亡數，分別較去年同期下降21%、54%、55%；實驗室診斷病例中EV71型陽性所佔比例自今年第11週起逐漸增加，第21週達高峰，近兩週呈上升趨勢。

