



國內疫情總結：2012 年第 46 週 (2012 年 11 月 11 日至 2012 年 11 月 17 日)

台灣流感疫情目前處於低點；經抗原鑑定分析之流感病毒株與 2012-2013 年流感疫苗株吻合。

- 2012 年第 44 週共檢驗 155 件呼吸道檢體，無檢出流感病毒陽性檢體。
- 2012 年第 46 週新增 2 例流感併發症確定病例(分別為 1 例新型流感 H1N1 及 1 例 B 型)，無新增流感併發症死亡病例。自 2012 年 7 月 1 日起累計共 265 例流感併發症病例，包括 245 例 AH3 (H3N2) 季節流感、14 例新型流感 H1N1、3 例 A 型未分型及 3 例 B 型季節流感；共 75 例流感併發症病例需加護病房治療；25 例流感併發症死亡病例 (24 例 AH3、1 例新型流感 H1N1)。
- 2012 年第 45 週死因提及肺炎及流感之死亡病例數 227 例，較前一週 265 例下降。
- 門診類流感就診人數約為 53,000 人，病例百分比為 1.08%，與前一週 (1.06%) 相比上升 1.9%。
- 全國急診類流感病例百分比為 8.23%，與前一週 (8.08%) 相比上升 1.9%。

病毒監測

2012 年第 44 週共檢驗 155 件呼吸道檢體，無檢出流感病毒陽性檢體。

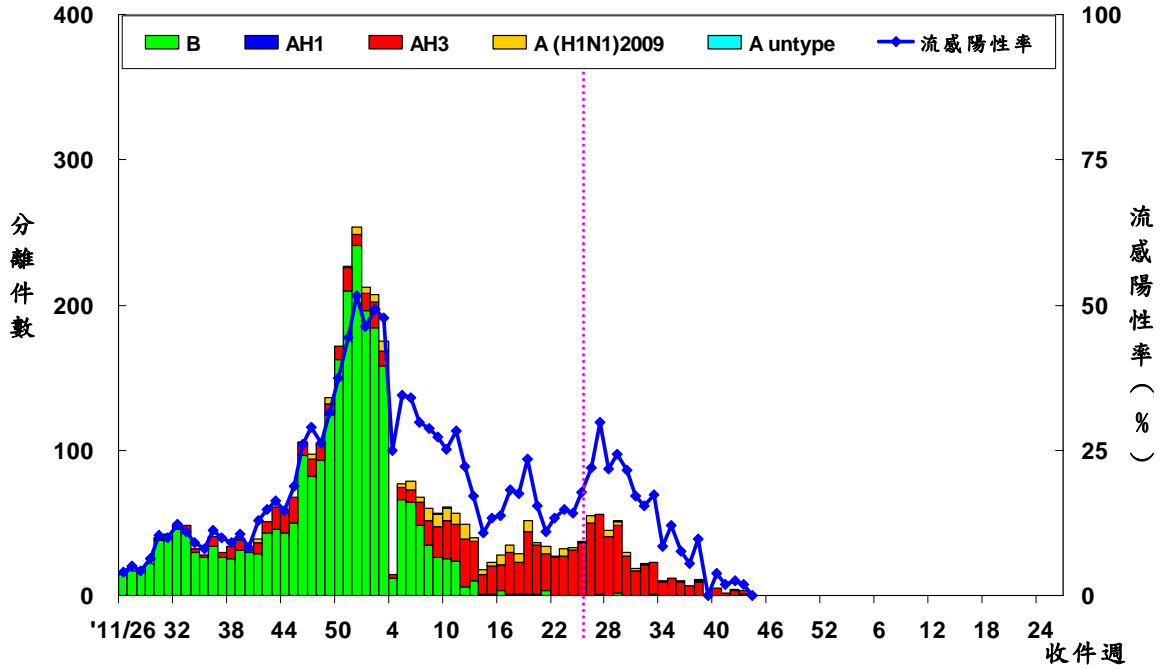
	第 44 週	2012/7/1 起累積資料
總檢驗檢體數	155	2514
陽性檢體數 (%)	0(0)	311(12.4)
陽性檢體病毒分型		
A 型流感 (佔陽性檢體%)	0(0)	306(98)
新型流感 H1N1 (佔 A 型流感%)	0(0)	17(6)
季節流感 H3	0(0)	287(94)
季節流感 H1	0(0)	0(0)
無法分型	0(0)	2(<1)
尚未分型	0(0)	0(0)
B 型流感	0(0)	5(2)





病毒分析：2012 年 10 月 1 日迄今共分型 6 株流感病毒（1 株新型流感 H1N1，5 株為季節流感 AH3 型病毒）。在已分型病毒中，5 株季節流感 AH3 型均與 2012–2013 流感疫苗株 A/Victoria/361/2011(H3N2) 吻合；1 株新型流感 H1N1 與 2012–2013 流感疫苗株 A/California/7/2009(H1N1)pdm09 吻合。

全國病毒合約實驗室 2011–2013 流感病毒分型趨勢圖



病毒抗藥性：2012 年 10 月 1 日至今共分析了 5 株新型流感 H1N1 病毒與 25 株季節流感 H3N2 病毒對神經胺酶抑制劑（克流感[oseltamivir]）的抗藥性，2012 年第 46 週無新增抗藥性病毒株。分析結果如下表：

	檢驗數(n)	病毒抗藥性, n (%)
		Oseltamivir
新型流感 H1N1	5	0 (0)
季節流感 H3	25	0 (0)
季節流感 B	0	0 (0)

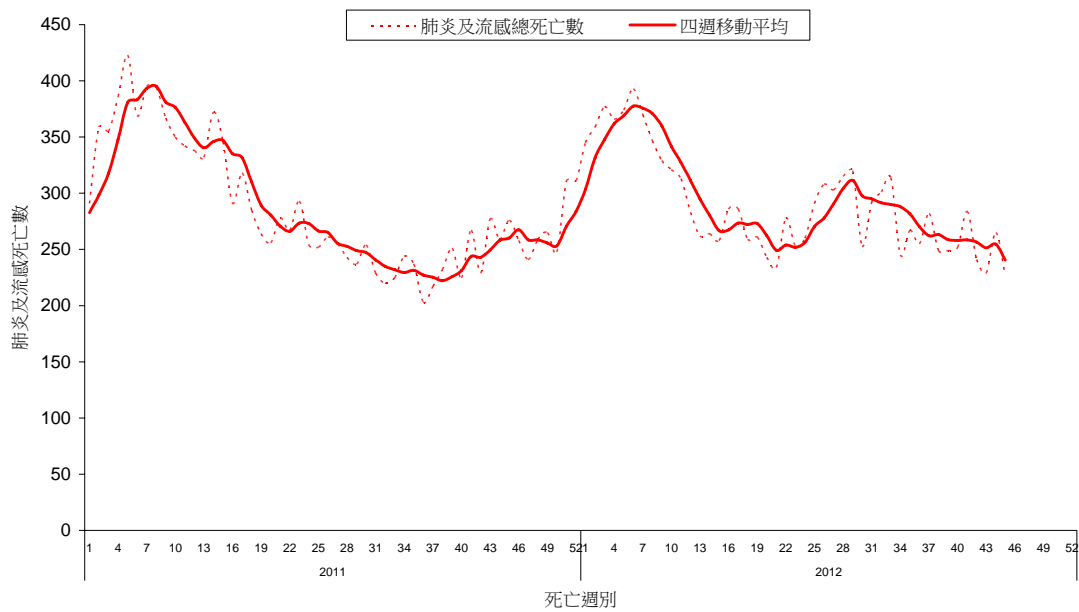




肺炎及流感死亡監測

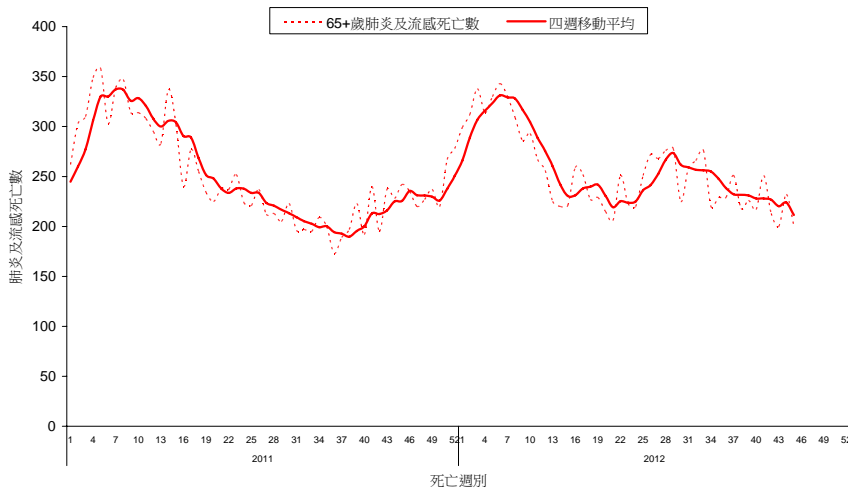
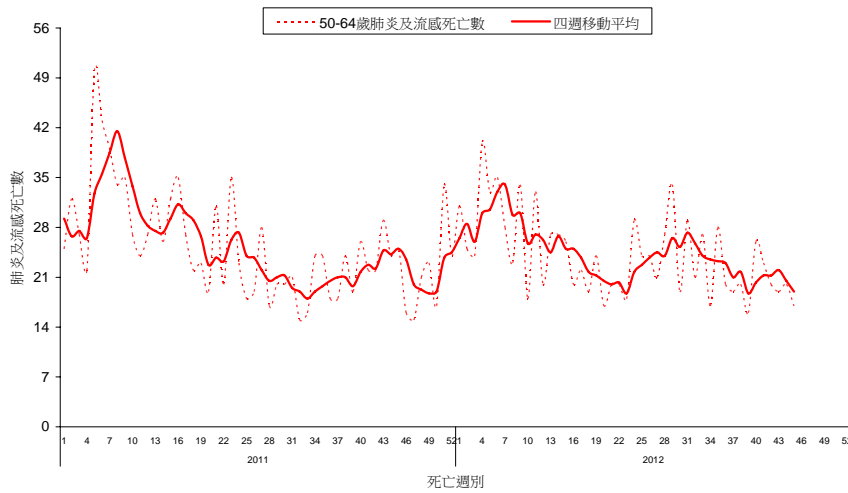
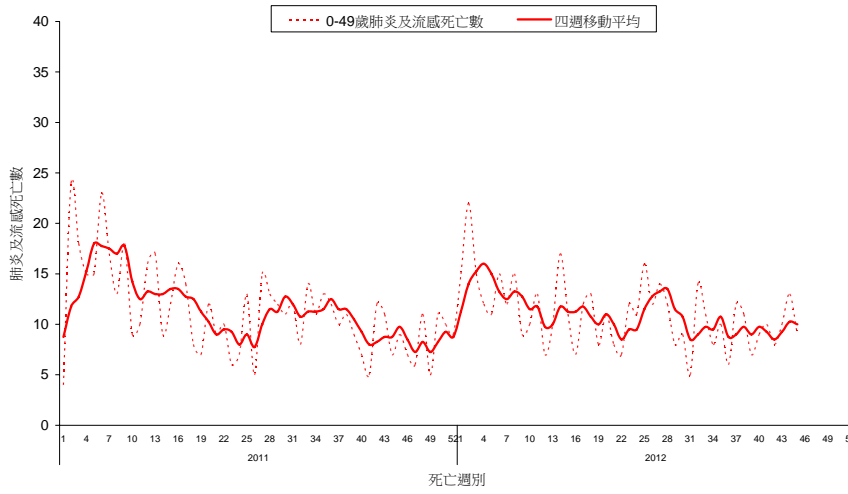
2012 年第 45 週共有 227 例死因提及肺炎及流感之病例，該週肺炎及流感死亡病例數較前一週 265 例下降。各年齡別 (0-49, 50-64, 65 歲以上) 死因提及肺炎及流感死亡數以 65 歲以上最高。

全國肺炎及流感死亡監測 死亡日期截至 2012/11/10





全國肺炎及流感死亡年齡別監測 死亡日期截至 2012/11/10

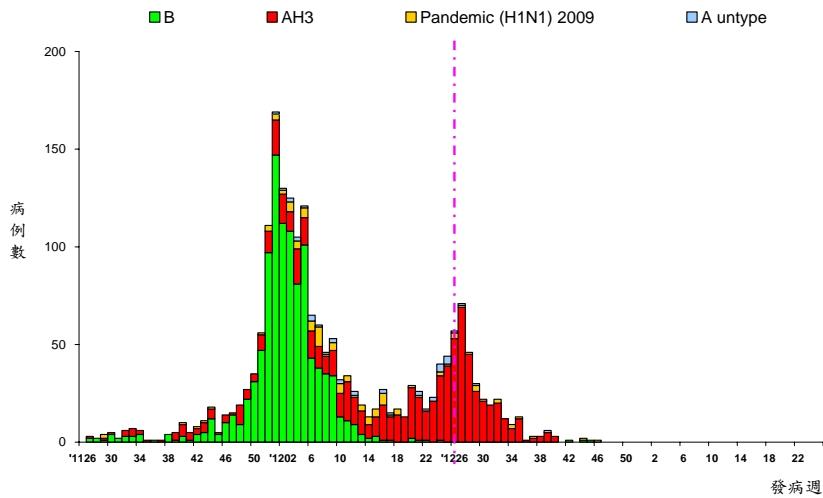




流感併發症通報

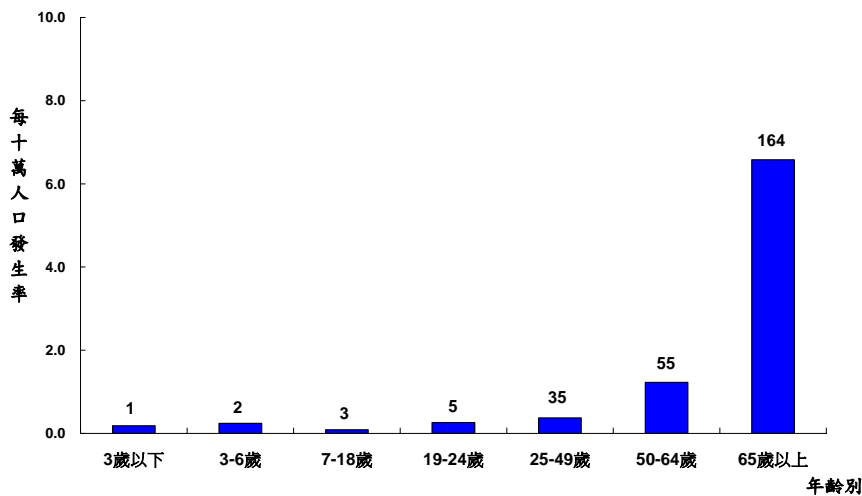
2012 年第 46 週新增 2 例流感併發症確定病例 (分別為 1 例新型流感 H1N1 及 1 例 B 型); 無新增流感併發症死亡病例。自 2012 年 7 月 1 日起累計共 265 例流感併發症病例, 主要為 AH3 型流感 245 例; 共 75 例流感併發症病例需加護病房治療; 25 例流感併發症死亡病例。

流感併發症依發病週個案數 2011/6/26 至今



* 病例定義為確認流感病毒感染, 且因肺部或神經系統併發症, 心肌炎或心包膜炎、侵入性細菌感染而住院, 需加護病房照顧或死亡者。

流感併發症依年齡別發生率 2012/7/1 至今



* 標識數字為該年齡分層病例數。





門診及急診類流感監測

2012 年第 46 週全國健保門診類流感病例百分比為 1.08%，與前一週（1.06%）相比上升 1.9%。全國急診類流感病例百分比為 8.23%，與前一週（8.08%）相比上升 1.9%。

門診及急診類流感病例百分比

2011/6/26 至今

