



## 國內疫情摘要

近期門急診類流感就診病例百分比略升。

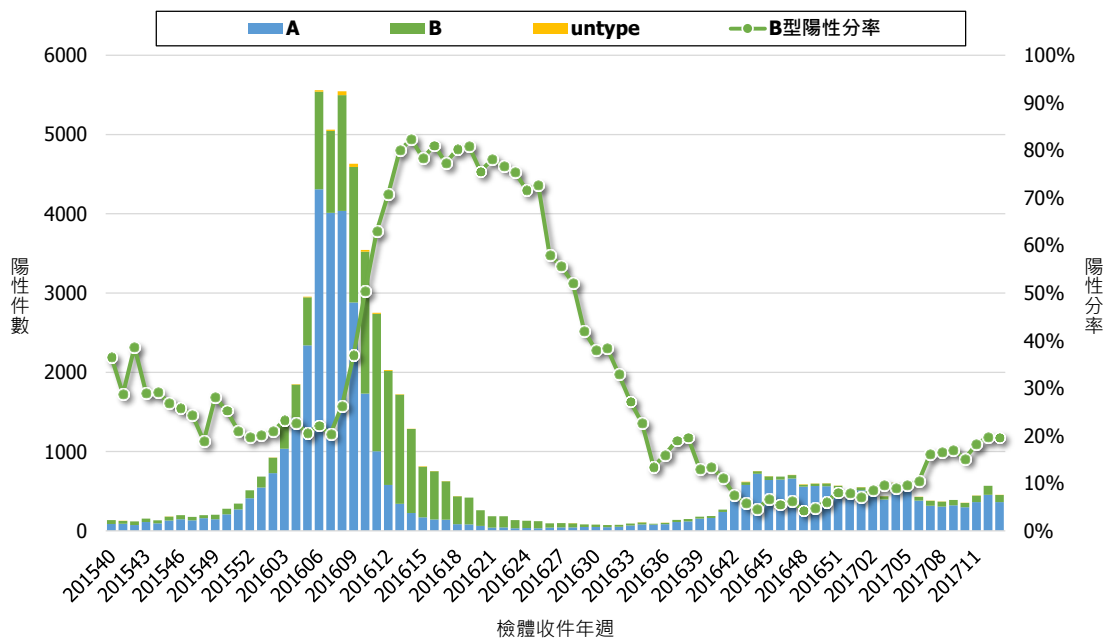
- 第 13 週門急診類流感就診人次及病例百分比較前一週略升。
- 第 13 週流感病毒陽性檢體件數較前一週略降。社區流行病毒以 H3N2 為主，惟 B 型佔率有增加趨勢；近四週抗原性監測資料顯示 88% H3N2 病毒與本流感季疫苗株吻合，未發現抗藥性病毒株。
- 近期流感併發重症通報數下降。第 13 週新增 14 例流感併發重症確定病例，2 例經審查與流感相關死亡病例。本流感季自 2016 年 7 月 1 日起累計 393 例重症病例，其中 56 例死亡；確定個案感染型別以 H3N2 為主(83%)。
- 近期氣溫多變，日夜溫差仍大，輕症疫情仍可能略增。

## 病毒監測

### 流行型別與趨勢

第 13 週實驗室傳染病自動通報系統<sup>1</sup> (LARS) 流感病毒陽性檢體件數較前一週略降，檢出型別以 A 型流感為主，惟近期 B 型流感病毒陽性佔率有增加趨勢。

流感陽性件數趨勢



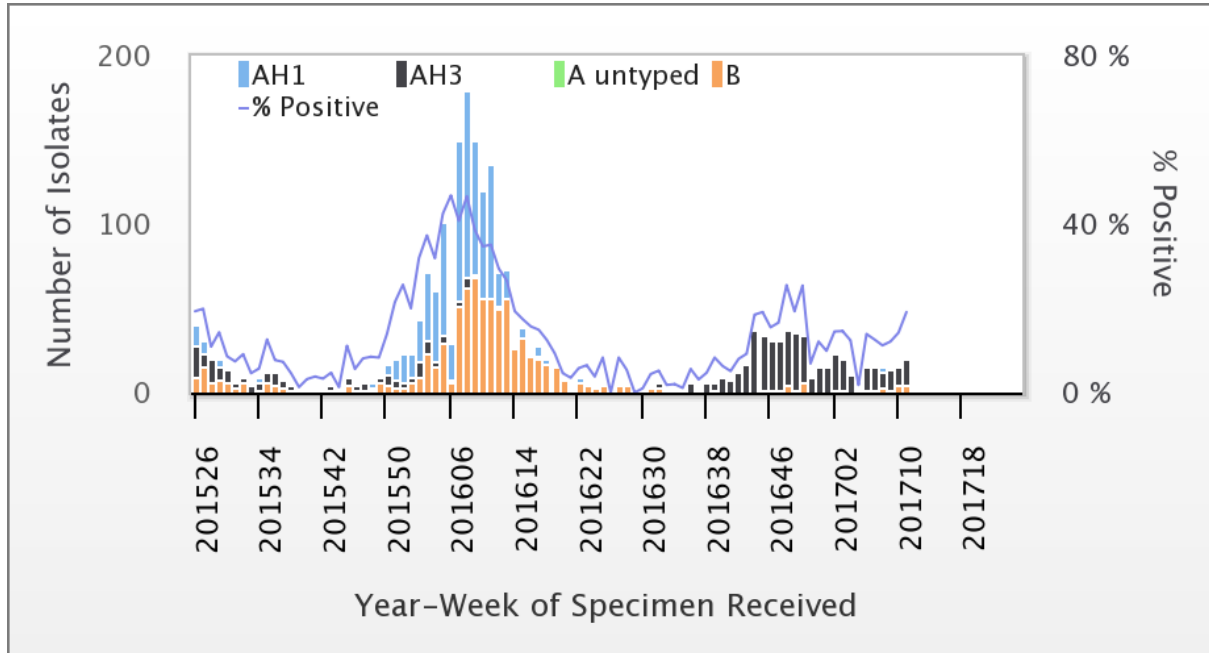
<sup>1</sup>為即時反應病毒流行趨勢，本署自 2014 年起建置「實驗室傳染病自動通報系統 (LARS)」，目前計有 29 家醫院參與，其中醫學中心 17 家，每日自動上傳全院檢驗陽性數。





病毒性感染症合約實驗室<sup>2</sup>資料顯示，2017 年第 11 週社區流感病毒陽性率為 19.1%，陽性檢體中 76.2% 為 H3N2，23.8% 為 B 型。每週資料可參閱網站：[傳染病統計資料查詢系統](#)。

### 2015-2017 病毒性感染症合約實驗室 - 流感病毒分型趨勢



## 病毒抗原性

近四週流感病毒抗原性分析顯示，100% H1N1 型病毒與 2016-2017 流感疫苗株 A/California/7/2009 吻合，88% H3N2 型病毒與 2016-2017 流感疫苗株 A/Hong Kong/4801/2014 吻合，100% B 型流感病毒分離株與 2016-2017 流感疫苗株 B/Brisbane/60/2008 吻合。

## 病毒抗藥性

2016 年 10 月 1 日至今未檢出克流感[Oseltamivir]抗藥性病毒株。分析結果如下表：

流感型別	檢驗數(n)	病毒抗藥性, n (%)
		Oseltamivir
A (H1N1)	6	0
A (H3N2)	137	0
B	19	0

<sup>2</sup>為監測社區流感病毒之次分型、抗原性、抗藥性之變化，本署自 1999 年 3 月起建置「病毒性感染症合約實驗室」，委託 8 家醫學中心，由各醫院病毒實驗室及其周邊採檢點組成主動監視系統。



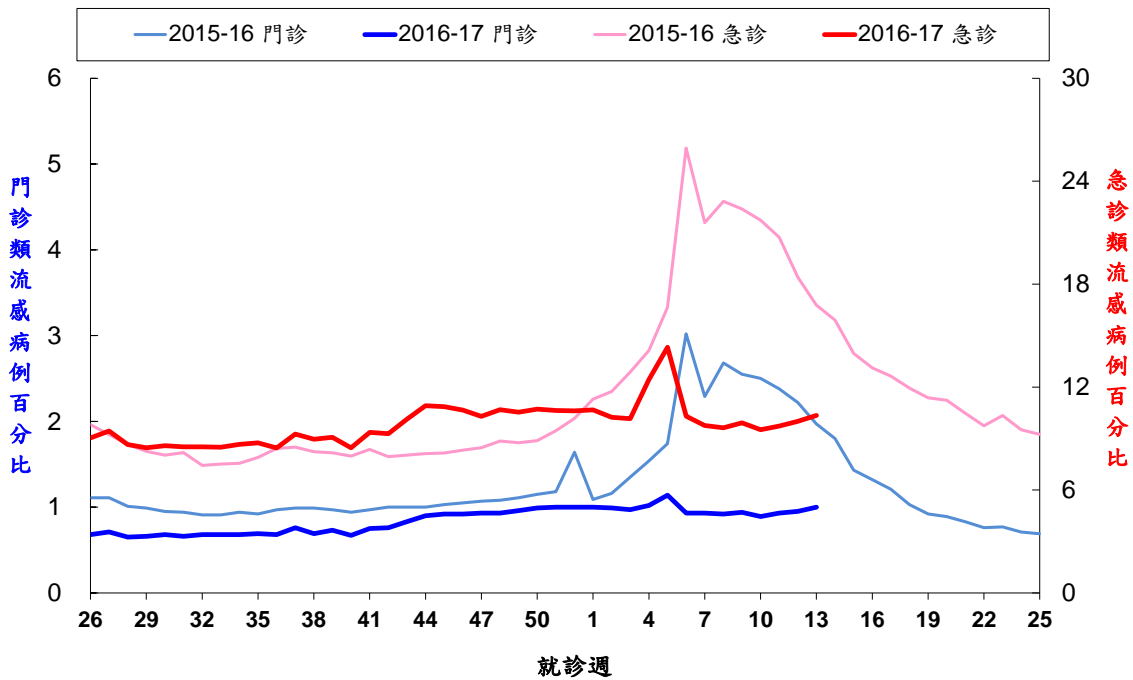


## 類流感監測

第 13 週急診類流感就診病例百分比為 10.35，門診類流感就診病例百分比為 1.00，均較前一週略升。

### 門診及急診類流感病例百分比

2015/7/1 至今



\*因應健保署轉換疾病分類代碼為 ICD-10，2016 年健保資料統計改以 ICD-10 為主。

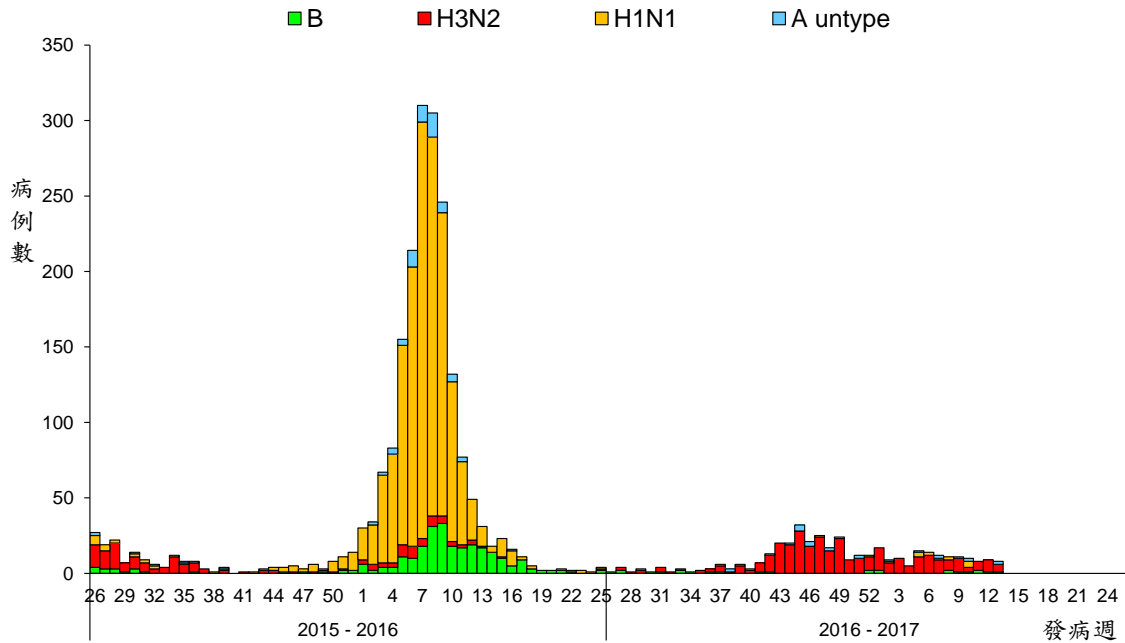
## 流感併發重症通報

近期流感併發重症通報數下降，第 13 週新增 14 例確定病例(10 例 H3N2、2 例 A 未分型、2 例 B 型)，新增 2 例經審查與流感相關死亡病例(1 例 H3N2、1 例 A 未分型)。本流感季自 2016 年 7 月 1 日起累計 393 例確定病例 (82.2% H3N2、4.8% H1N1、6.4% A 未分型、6.1% B 型、0.5%同時感染 H3N2 與 B 型)，其中 86%個案未接種本流感季疫苗，各年齡層病例數及年齡別發生率均以 65 歲以上為高；累計 56 例經審查與流感相關死亡 (41 例 H3N2、4 例 H1N1、7 例 A 未分型、3 例 B 型、1 例同時感染 H3N2 與 B 型)，其中 80%未接種本流感季疫苗。





## 流感併發重症確定病例數趨勢 - 依發病週 2015/7/1 至今



\*病例定義為出現類流感症狀後兩週內因併發症(如肺部併發症、神經系統併發症、侵襲性細菌感染、心肌炎或心包膜炎等)而需加護病房治療或死亡，且經實驗室確診為流感病毒感染者。

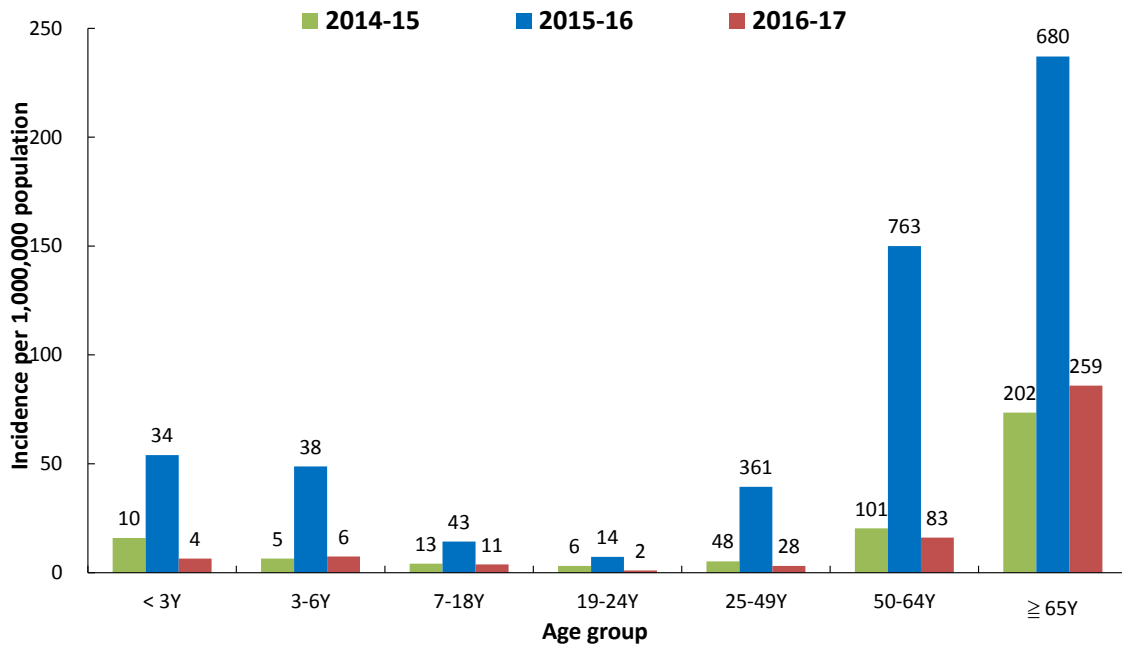
## 本流感季流感併發重症確定病例 2016/7/1 至今

年齡別	病例數	死亡數	每百萬人口 累積發生率	每百萬人口 累積死亡率
小於 3 歲	4	0	6.5	0.0
3-6 歲	6	1	7.4	1.2
7-18 歲	11	1	3.8	0.3
19-24 歲	2	0	1.0	0.0
25-49 歲	28	4	3.1	0.4
50-64 歲	83	11	16.1	2.1
65 歲以上	259	39	85.9	12.9
總計	393	56	16.7	2.4





## 流感併發重症確定病例 - 同期年齡別發生率 2016/7/1 至今



\*標識數字為該年齡分層病例數。





## 肺炎及流感死亡監測

近期因肺炎及流感死亡人數趨勢下降。各年齡別（0-49，50-64，65 歲以上）死因提及肺炎及流感死亡數以 65 歲以上最高。

全國肺炎及流感死亡監測  
死亡日期截至 2017/3/25

