



國內疫情總結

2010 年第 14 週 (4 月 4 日至 10 日) 台灣流感疫情與前一週相比無變化。

- 2010 年第 12 週至 14 週共檢驗 368 件呼吸道檢體，其中 29(8%) 件為流感病毒陽性，4(1%) 件為 H1N1 新型流感病毒陽性，25 (7%) 件為 B 型流感病毒陽性。H1N1 新型流感病毒佔所有已分型 A 型流感病毒 100% (95% 信賴區間為 40% 到 100%)。
- 自 2009 年 7 月 1 日起累計 H1N1 新型流感住院病例共 915 例，其中 41 例死亡。2010 年第 14 週新增 1 例 H1N1 新型流感住院病例。
- 2010 年第 13 週死因提及肺炎及流感之死亡病例數 250 例，高於去年同期 (209 例)。
- 門診類流感每週就診人數約為 64,495 人，就診率為 1.2%，與前一週 (1.2%) 相比無變化。
- 急診類流感就診率為 13.14%，與前一週 (12.18%) 相比上升 8%。

病毒監測

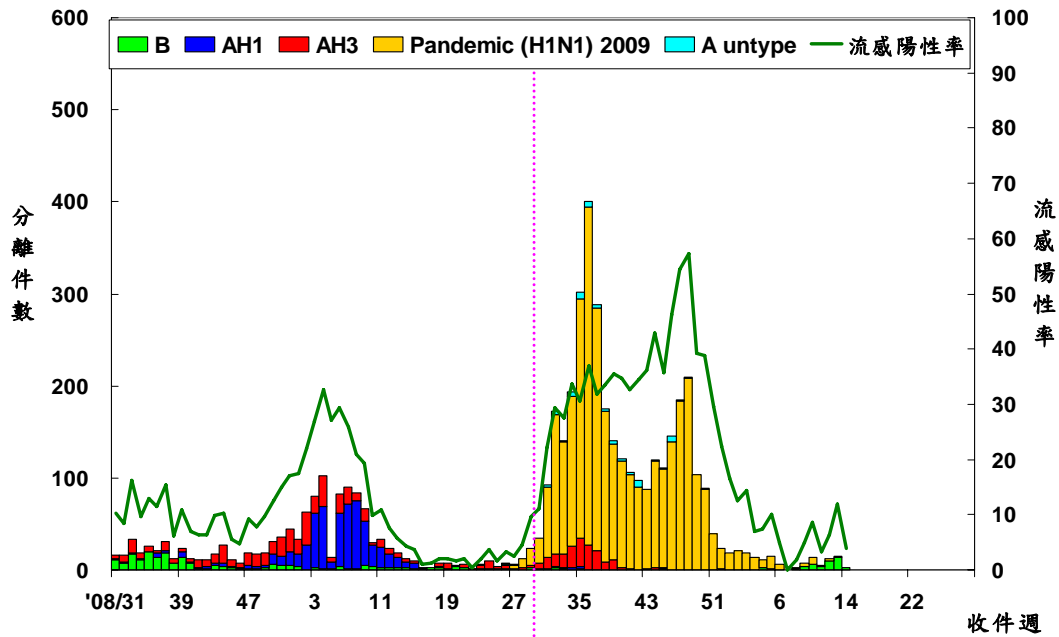
2010 年第 12 週至第 14 週共檢驗 368 件呼吸道檢體，其中 29 (8%) 件為流感病毒陽性，4 (1%) 件為 H1N1 新型流感病毒陽性，25 (7%) 件為 B 型流感病毒陽性。從全國合約實驗室通報至台灣疾病管制局資料顯示，H1N1 新型流感病毒佔所有已分型 A 型流感病毒 100% (95% 信賴區間為 40% 到 100%)。過去 3 週及 2009 年 6 月 1 日起合約實驗室病毒檢驗結果整理如下表。

	第 12 到 14 週	2009/6/1 起累積資料
總檢驗檢體數	368	13,595
陽性檢體數 (%)	29(8)	3,610 (27)
陽性檢體病毒分型		
A 型流感	4 (14)	3,555 (98)
新型流感 H1N1	4 (100)	3,267 (92)
季節流感 H3	0 (0)	202 (6)
季節流感 H1	0 (0)	21 (<1)
無法分型	0 (0)	65 (2)
尚未分型	0 (0)	0 (0)
B 型流感	25 (86)	55 (2)

病毒分析：2009 年 6 月 1 日至今共分型 175 株流感病毒 (1 株為 A 型季節流感 H1，23 株為 A 型季節流感 H3 病毒，13 株為 B 型季節流感病毒，138 株為 H1N1 新型流感病毒)。在已分型病毒中，AH1 型季節流感無與 2009-2010 季節流感 H1 疫苗株 A/Brisbane/59/2007 吻合之病毒株；AH3 型季節流感有 3 (13%) 株與 2009-2010 季節流感 H3 疫苗株 A/Brisbane/10/2007 吻合；B 型季節流感中有 8(62%) 株與 2009-2010 季節流感 B 疫苗株 B/Brisbane/60/2008 吻合；138(100%) 株 H1N1 新型流感病毒皆與疫苗株 A/California/07/2009 吻合。



全國病毒合約實驗室 2008–2010 流感病毒分型趨勢圖



病毒抗藥性：2009年6月1日至今共分析了16株季節流感H3N2與1,190株H1N1新型流感病毒對神經胺酸酶抑制劑（克流感[oseltamivir]和瑞樂沙[zanamivir]）以及M2蛋白抑制劑(adamantanes)的抗藥性。病毒抗藥性的分析結果如下表。

	檢驗數(n)	病毒抗藥性, n (%)		檢驗數(n)	病毒抗藥性, n(%)
		Oseltamivir	Zanamivir		Adamantanes
新型流感 H1N1	1,190	8 (0.7)*	0 (0)	168	168 (100)
季節流感 H3	16	0 (0)	0 (0)	16	16 (100)

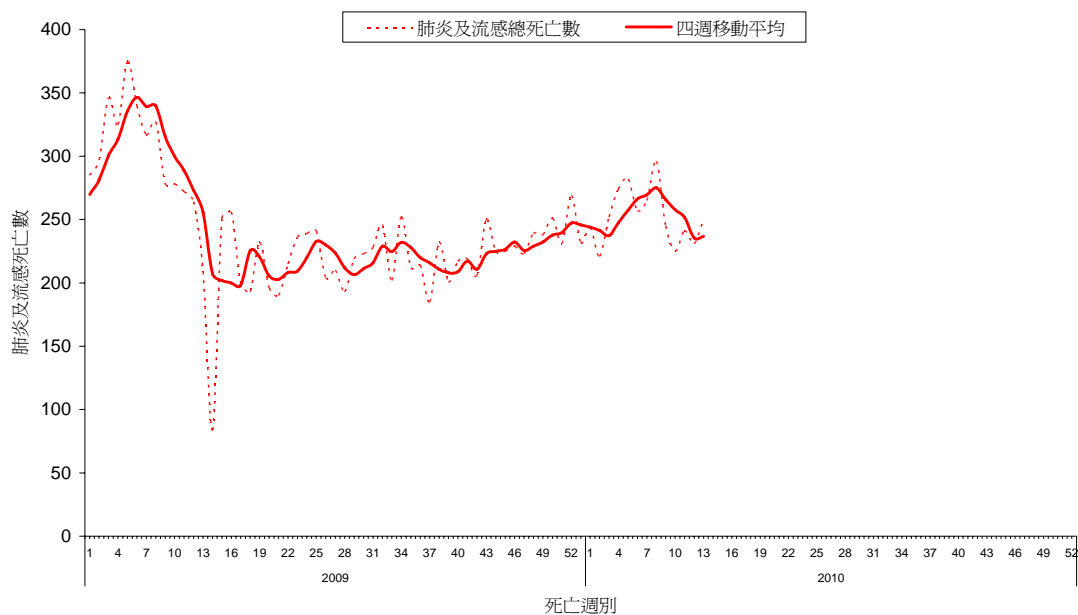
* 個案抗藥病毒株均於使用 oseltamivir 治療後檢出



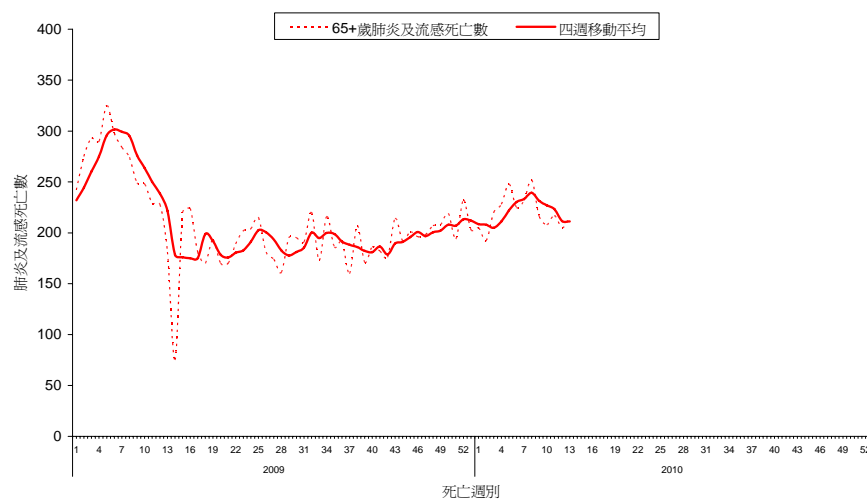
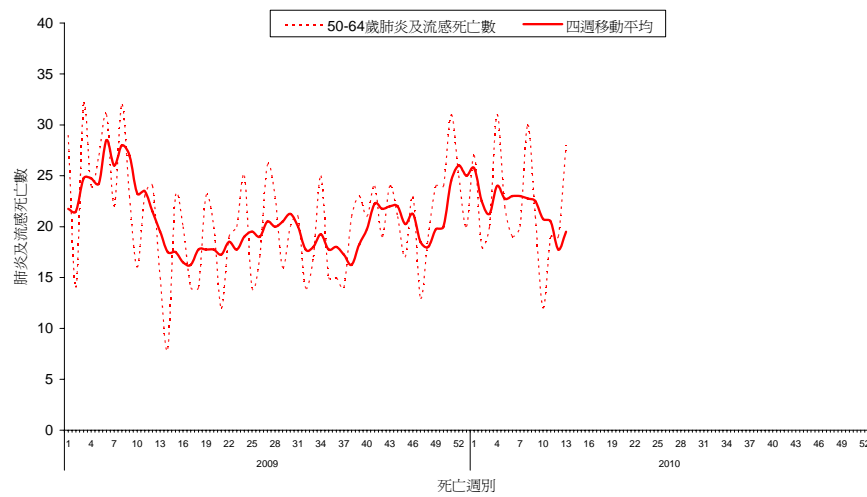
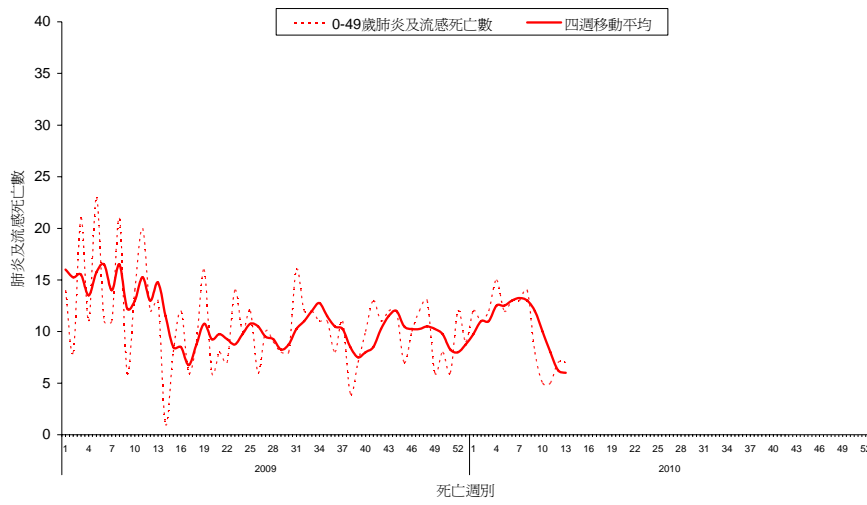
肺炎及流感死亡監測

2010 年第 13 週共有 250 例死因提及肺炎及流感之病例，該週肺炎及流感死亡病例數高於去年同期（209 例）。各年齡別（0-49，50-64，65 歲以上）死因提及肺炎及流感死亡數以 65 歲以上最高。

全國肺炎及流感死亡監測 資料截止日 2010/4/3



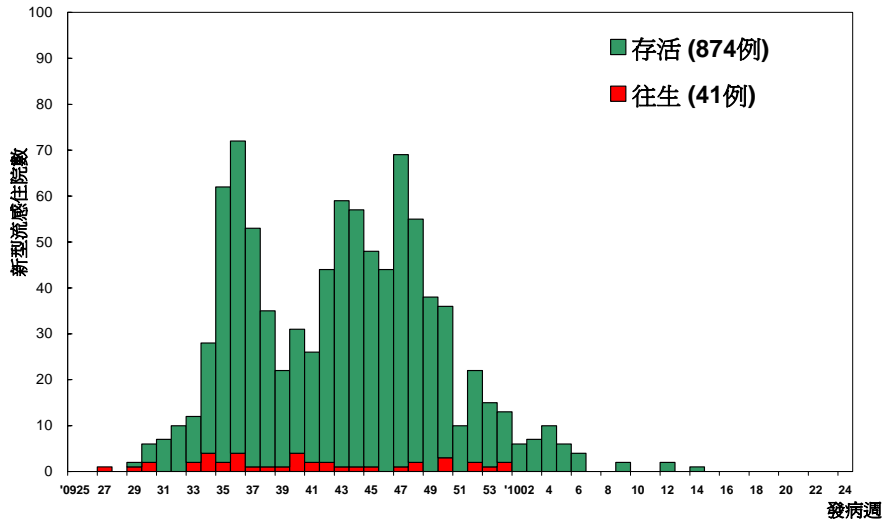
全國肺炎及流感死亡年齡別監測 資料截止日 2010/4/3



流感住院通報

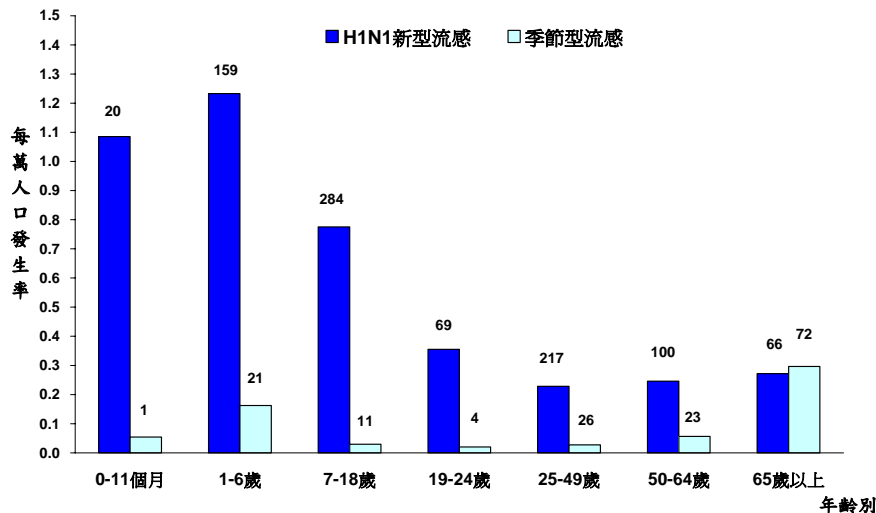
自 2009 年 7 月 1 日起累計 H1N1 新型流感住院病例共 915 例，其中 41 例死亡（死亡率為每百萬人 1.78 例）。2010 年第 14 週新增 1 例 H1N1 新型流感住院病例。

H1N1 新型流感住院依發病週個案數 2009/7/1 至今



*病例定義為確認 H1N1 新型流感病毒感染，並合併肺部或神經系統併發症，心肌炎或心包膜炎、侵入性細菌感染，或需加護病房照顧或死亡的病例。

流感住院依年齡別發生率 2009/7/1 至今



*標識數字為該年齡分層病例數。

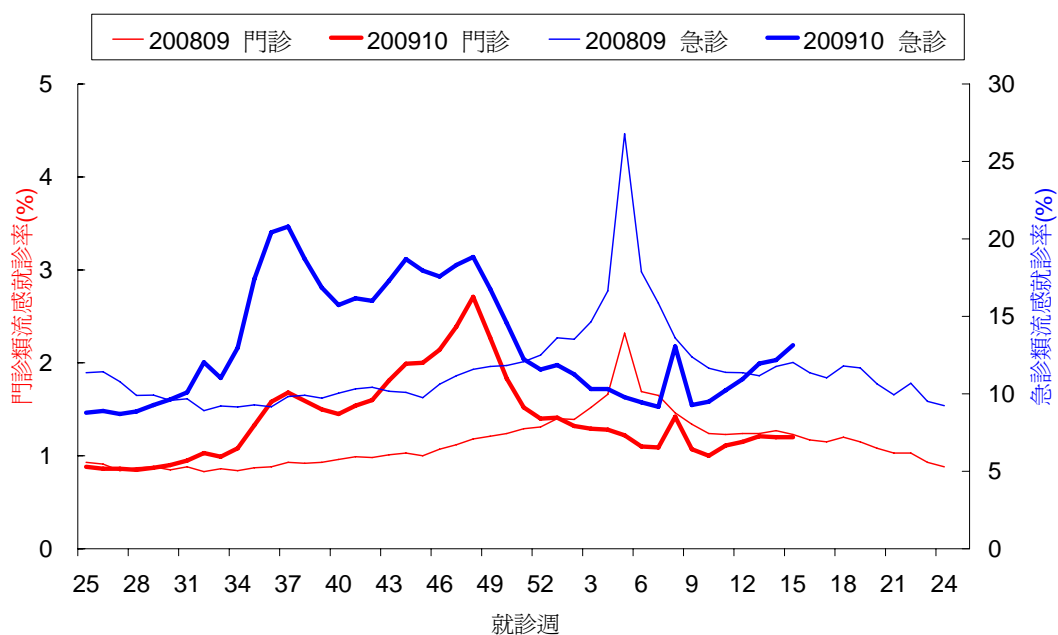


門診及急診類流感監測

2010 年第 14 週全國健保門診類流感就診率為 1.2%，較前一週(1.2%)相比無變化。全國急診類流感就診率為 13.14%，較前一週(12.18%)上升 8%。

門診及急診類流感就診率

2008/6/15 至今



國際 H1N1 新型流感疫情

世界衛生組織公佈全球至今逾 213 個國家及其海外屬地發生疫情，累計至少 17,700 例死亡。全球分離之 H1N1 新型流感病毒抗原和基因型分析皆與疫苗株 A/California/07/2009 吻合。統計至 2010 年 4 月 7 日止，全世界共偵測到 278 株新型流感病毒帶有 H275Y 突變，導致對克流感（oseltamivir）產生抗藥性，但瑞樂沙（zanamivir）仍有效的個案。

北半球流感或急性呼吸道整體疫情與上週相較無明顯變化，季節性 B 型流感病毒主要流行於東亞地區。南半球智利之 H1N1 新型流感疫情較以往提早出現初期局部社區感染現象。

經濟合作暨發展組織會員國中，H1N1 新型流感每百萬人口死亡率以斯洛伐克（17.39）最高，匈牙利（13.33）與希臘（13.04）次之。

