



國內疫情摘要

第 7 週類流感就診病例百分比略降，社區流感病毒陽性檢體件數下降。

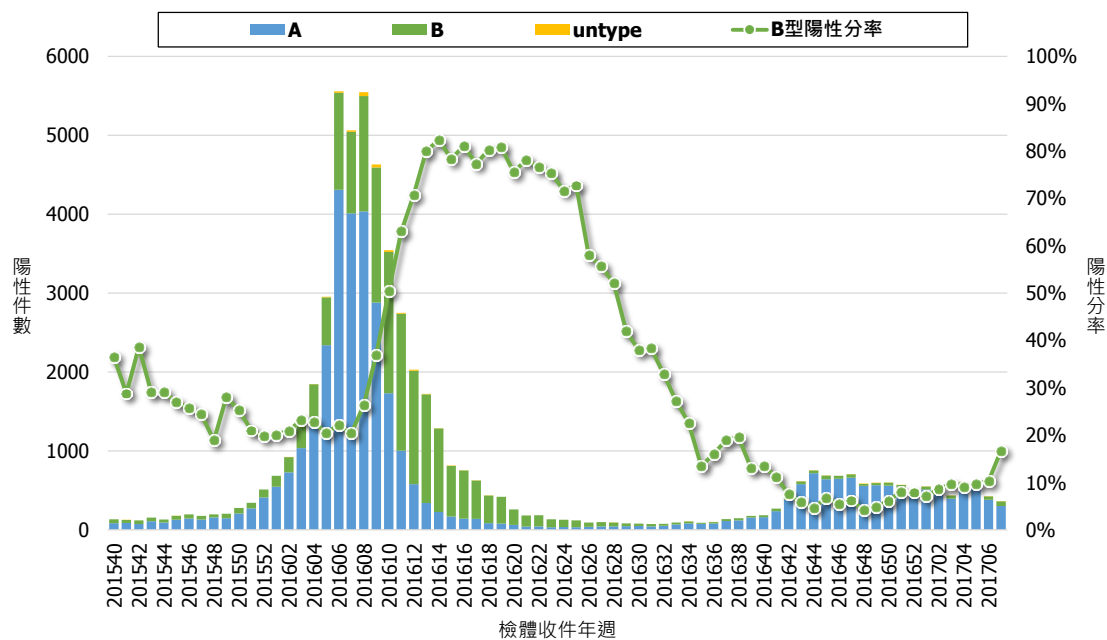
- 急診類流感就診病例百分比較前一週下降，門診部分與前一週持平。
- 社區流感病毒陽性檢體件數較前一週下降。本季社區流行病毒以 H3N2 為主，近四週抗原性監測資料顯示 88% H3N2 病毒與本流感季疫苗株吻合，未發現抗藥性病毒株。
- 第 7 週流感併發重症通報數近 2 週呈上升趨勢。本週新增 12 例流感併發重症確定病例，3 例經審查與流感相關死亡病例。本流感季自 2016 年 7 月 1 日起累計 325 例重症病例，其中 46 例死亡，確定個案感染型別以 H3N2 為主(86%)。
- 因肺炎及流感死亡人數近期呈上升趨勢。
- 週四將有大陸冷氣團南下，研判疫情持平。

病毒監測

流行型別與趨勢

第 7 週實驗室傳染病自動通報系統¹ (LARS) 流感病毒陽性檢體件數較前一週下降，檢出型別以 A 型流感為主。

流感陽性件數趨勢



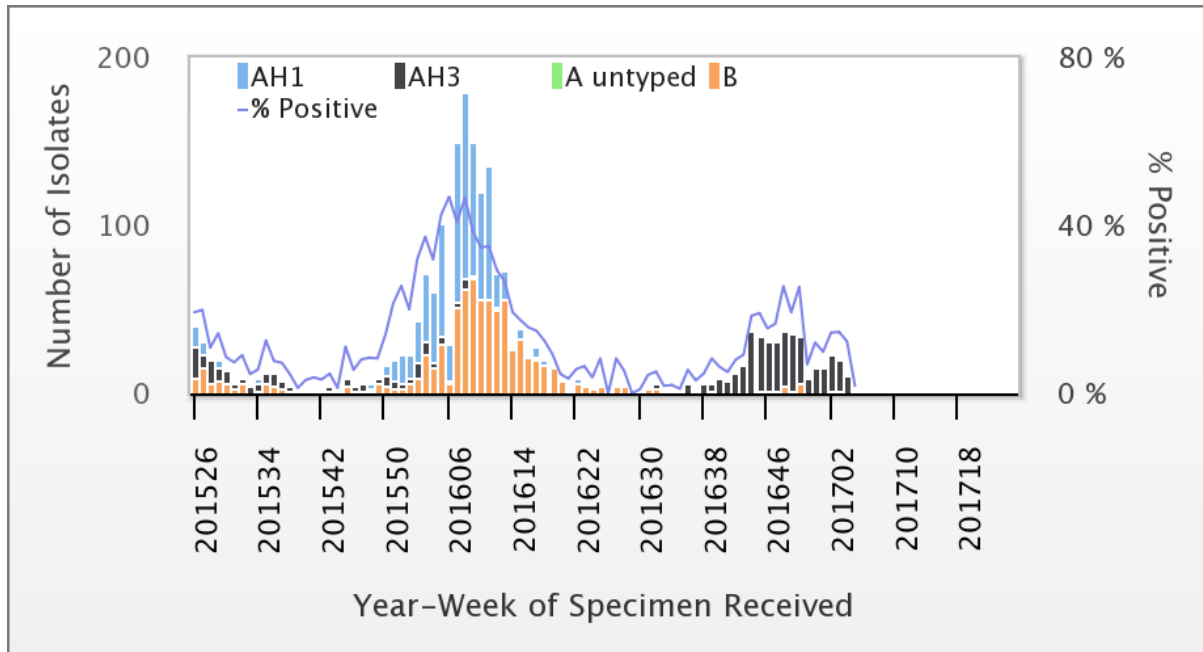
註 1：為即時反應病毒流行趨勢，本署自 2014 年起建置「實驗室傳染病自動通報系統 (LARS)」，目前計有 29 家醫院參與，其中醫學中心 17 家，每日自動上傳全院檢驗陽性數。





病毒性感染症合約實驗室²資料顯示，2017 年第 5 週(農曆春節)社區流感病毒陽性率為 1.8%，檢出 1 件 H3N2。每週資料可參閱網站：[傳染病統計資料查詢系統](#)。

2015-2017 病毒性感染症合約實驗室 - 流感病毒分型趨勢



病毒抗原性

近四週流感病毒抗原性分析顯示，100% H1N1 型病毒與 2016-2017 流感疫苗株 A/California/7/2009 吻合，88% H3N2 型病毒與 2016-2017 流感疫苗株 A/Hong Kong/4801/2014 吻合，100% B 型流感病毒分離株與 2016-2017 流感疫苗株 B/Brisbane/60/2008 吻合。

病毒抗藥性

2016 年 10 月 1 日至今未檢出克流感[Oseltamivir]抗藥性病毒株。分析結果如下表：

流感型別	檢驗數(n)	病毒抗藥性, n (%)
		Oseltamivir
A (H1N1)	4	0
A (H3N2)	106	0
B	10	0

註 2：為監測社區流感病毒之次分型、抗原性、抗藥性之變化，本署自 1999 年 3 月起建置「病毒性感染症合約實驗室」，委託 8 家醫學中心，由各醫院病毒實驗室及其周邊採檢點組成主動監視系統。



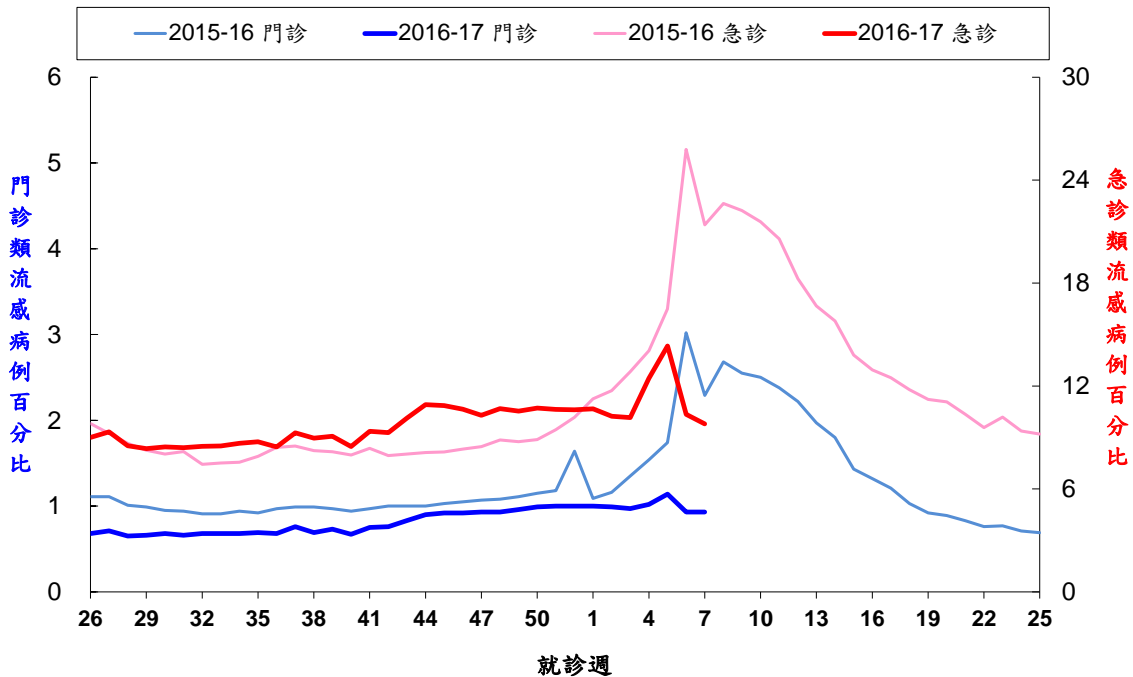


類流感監測

第 7 週急診類流感就診病例百分比為 9.79，較前一週下降；門診類流感就診病例百分比為 0.93，與前一週持平。

門診及急診類流感病例百分比

2015/7/1 至今



*因應健保署轉換疾病分類代碼為 ICD-10，2016 年健保資料統計改以 ICD-10 為主。

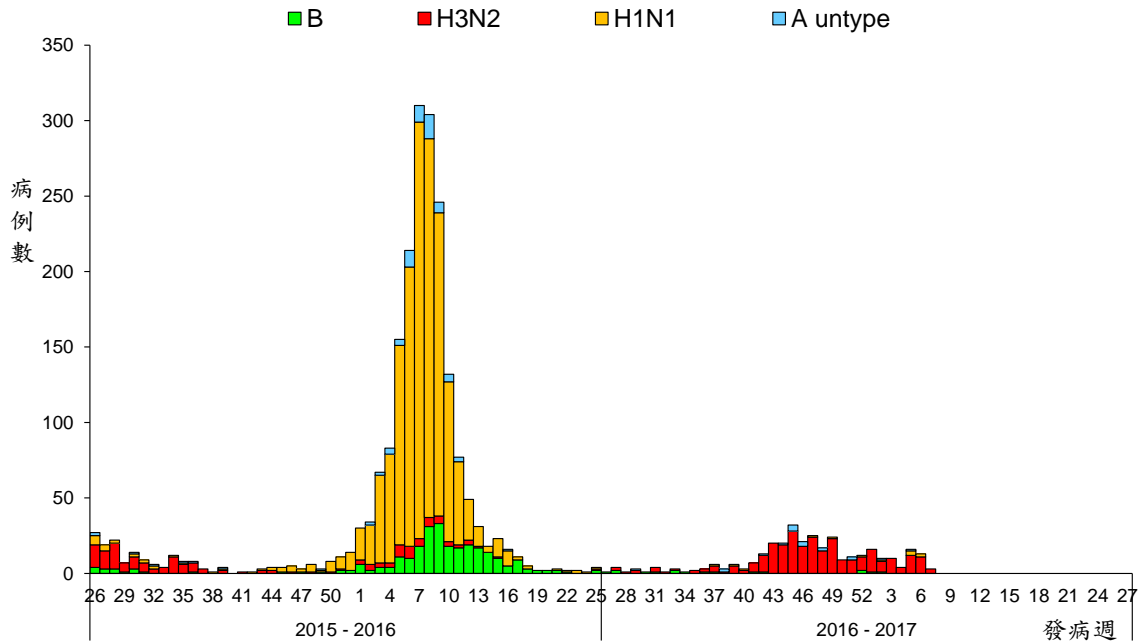
流感併發重症通報

第 7 週流感併發重症通報數較前一週上升，近 2 週呈上升趨勢。第 7 週新增 12 例確定病例(11 例 H3N2、1 例 H1N1)，3 例經審查與流感相關死亡病例(均感染 H3N2)。本流感季自 2016 年 7 月 1 日起累計 325 例確定病例 (85% H3N2、4% H1N1、5% A 未分型、5% B 型、1% 同時感染 H3N2 與 B 型)，其中 86% 個案未接種本流感季疫苗，各年齡層病例數及年齡別發生率均以 65 歲以上為高；累計 46 例經審查與流感相關死亡 (35 例 H3N2、2 例 H1N1、5 例 A 未分型、3 例 B 型、1 例同時感染 H3N2 與 B 型)，其中 76% 未接種本流感季疫苗。





流感併發重症確定病例數趨勢 - 依發病週 2015/7/1 至今



*病例定義為出現類流感症狀後兩週內因併發症(如肺部併發症、神經系統併發症、侵襲性細菌感染、心肌炎或心包膜炎等)而需加護病房治療或死亡，且經實驗室確診為流感病毒感染。

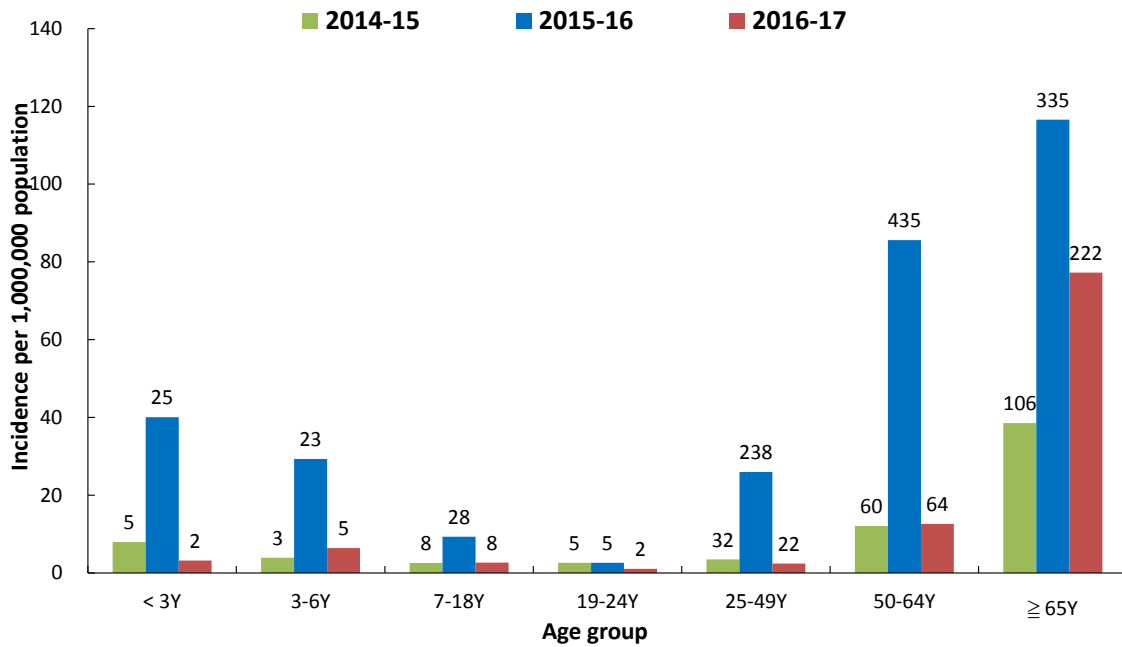
本流感季流感併發重症確定病例 2016/7/1 至今

年齡別	病例數	死亡數	每百萬人口 累積發生率	每百萬人口 累積死亡率
小於 3 歲	2	0	3.2	0.0
3-6 歲	5	1	6.4	1.3
7-18 歲	8	1	2.7	0.3
19-24 歲	2	0	1.0	0.0
25-49 歲	22	3	2.4	0.3
50-64 歲	64	7	12.6	1.4
65 歲以上	222	34	77.3	11.8
總計	325	46	13.9	2.0





流感併發重症確定病例 - 同期年齡別發生率 2016/7/1 至今



*標識數字為該年齡分層病例數。





肺炎及流感死亡監測

因肺炎及流感死亡人數近期呈上升趨勢。各年齡別（0-49，50-64，65 歲以上）死因提及肺炎及流感死亡數以 65 歲以上最高。

全國肺炎及流感死亡監測
死亡日期截至 2017/2/11

