

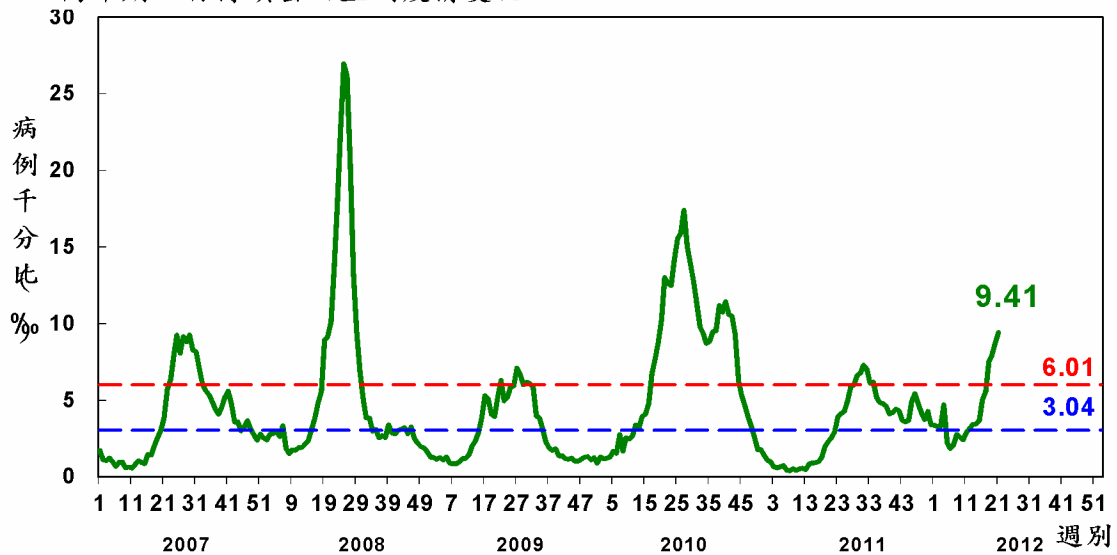


腸病毒疫情週報

國內疫情

一、急診監測

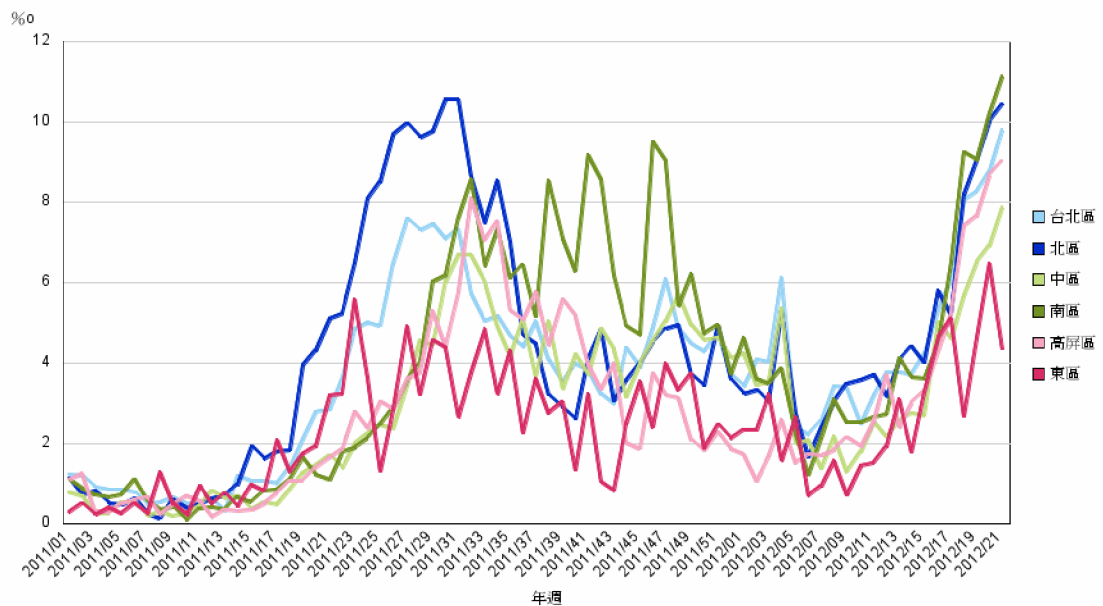
手足口病及疱疹性咽峽炎近四週急診病例比率为 7.50, 7.95, 8.73, 9.41，第 21 週急診腸病毒就診病例千分比持續上升，於第 18 週超過流行閾值，已進入腸病毒流行高峰期，將持續密切監測疫情變化。



各區急診監視

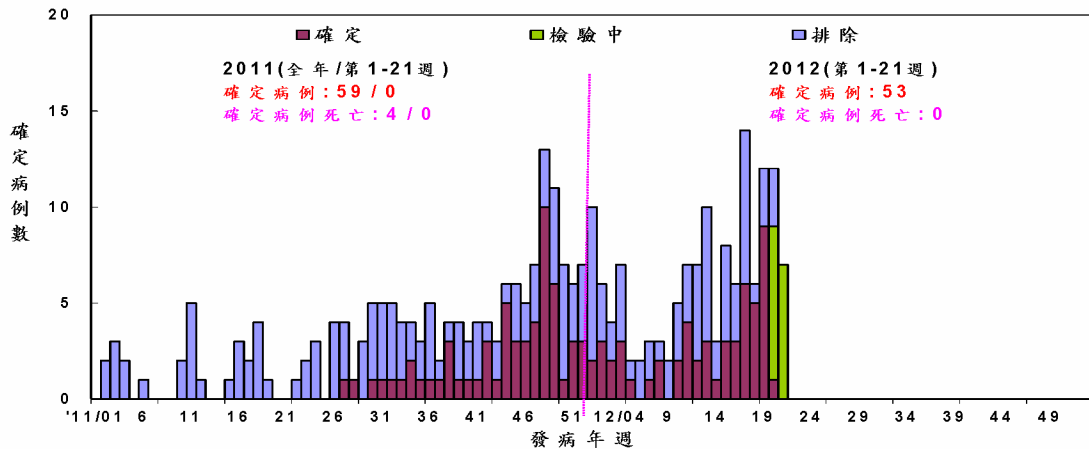
手足口病及疱疹性咽峽炎急診病例千分比，除東區較前一週下降外，其餘各區均較前一週上升。

2011/01-2012/21 腸病毒地區別就診千分比監測趨勢圖



二、重症監測

本年截至 5/28 止，共通報 136 例疑似腸病毒重症病例，其中 53 例確定，52 例為 EV71，1 例為 Echo6 感染所致。

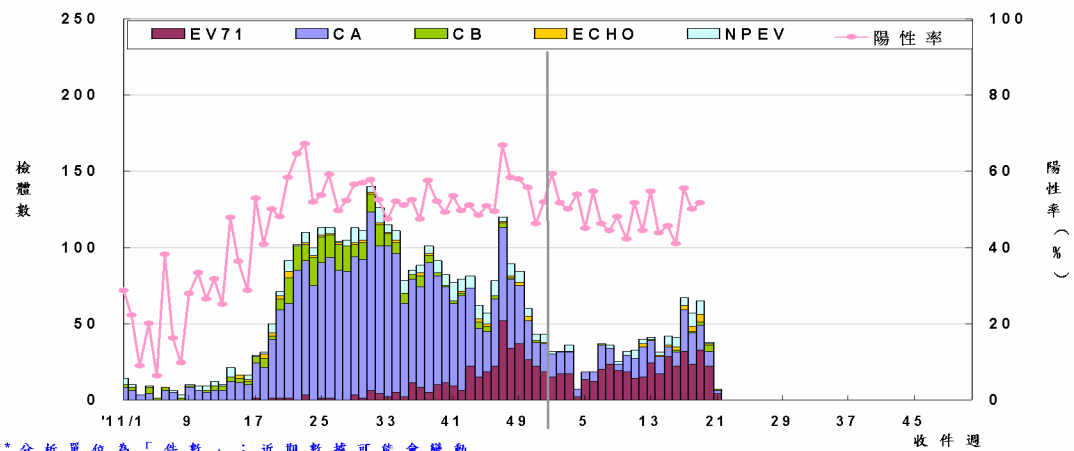


每日最新趨勢圖及病例分布可參閱：

http://nidss.cdc.gov.tw/SingleDisease.aspx?Pt=s&dc=1&dt=3&disease=0749&d=3&i=all&s=determined_cnt&rk=W

三、病毒監測

2012 年第 19 週社區腸病毒陽性率為 51.6% (較前週上升 3.2%)，克沙奇 A 型占 24.6%、EV71 占 50.8%。本週新增 45 件 EV71：台中市(11)、新北市(8)、宜蘭縣(6)、台北市(4)、高雄市(4)、雲林縣(3)、嘉義縣(2)、彰化縣(1)、桃園縣(1)、新竹市(1)、花蓮縣(1)、屏東縣(1)、南投縣(1)、新竹縣(1)。本年累計檢出 390 件 EV71 陽性檢體，分布：台中市(84)、宜蘭縣(53)、新北市(42)、桃園縣(36)、雲林縣(34)、彰化縣(25)、高雄市(22)、台南市(19)、台北市(20)、南投縣(10)、花蓮縣(10)、新竹市(8)、苗栗縣(7)、屏東縣(6)、新竹縣(5)、台東縣(3)、嘉義縣(3)、嘉義市(2)、澎湖縣(1)。



各型病毒詳細資料可參閱「病毒性感染症合約實驗室檢驗週報」，網址：

<http://www.cdc.gov.tw/professional/list.aspx?treeid=4C19A0252BBEF869&nowtreeid=34330F1263D5F7E4>



四、停課監視

區 別	本週新增班級數					本年累計 班級數
	國小	幼稚園	托兒所	其他	小計	
臺北區(基隆市、宜蘭縣、臺北市、 新北市、金門縣、連江縣)	33	33	38	5	109	1194
北區(桃園縣、新竹市、新竹縣、 苗栗縣)	31	36	16	0	83	478
中區(臺中市、彰化縣、南投縣)	15	17	18	0	50	362
南區(雲林縣、嘉義市、嘉義縣、 臺南市)	11	26	12	3	52	637
高屏區(高雄市、屏東縣、澎湖縣)	20	17	10	0	47	354
東區(花蓮縣、臺東縣)	2	1	4	0	7	31
總 計	112	130	98	8	348	3056

- 本局已訂定「腸病毒停課建議標準」，提供各縣市自行制定停課復課決策機制之參考，由各縣市視轄區腸病毒流行情形及疫情幅度，決定是否須採取停課措施。

國際疫情

- 一、越南：本年截至5/6已有63個省市共通報43,196例手足口病，22例死亡。
- 二、新加坡：本年第20週通報1,687例手足口病，較上週微幅增加，累計通報19,640例，去年同期5,638例。
- 三、香港：本年累計通報26例EV71型感染個案，其中1例有嚴重併發症。
- 四、澳門：本年截至4/30共通報310例手足口病。

