



腸病毒疫情週報

國內疫情

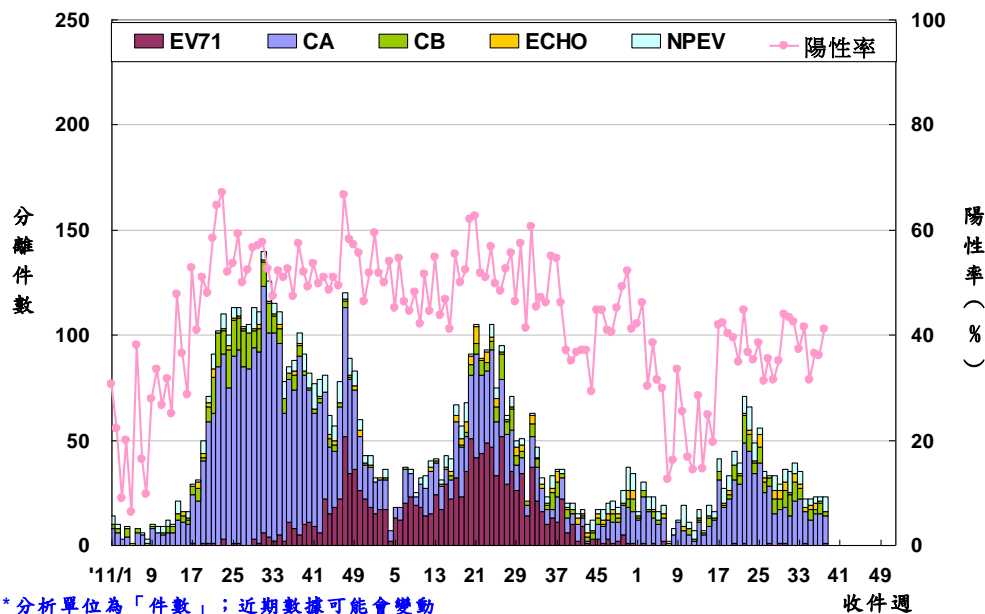
疫情現況摘要：

目前仍處於腸病毒流行期；第38週社區腸病毒陽性率較前一週上升，社區主要流行病毒株為克沙奇A型；第40週急診腸病毒就診病例千分比(5.06)較前一週(4.74)上升，近期呈上升趨勢；第40週無新增腸病毒重症確定病例，2013年迄今累計共8例腸病毒重症確定病例，其中1例死亡，確定病例感染病毒型別分別為4例腸病毒71型、3例克沙奇A6、1例伊科病毒30型；仍須密切監測疫情及流行病毒株變化。

一、社區病毒監測

2013年第38週社區腸病毒陽性率為41.1%(較前一週上升)，第38週腸病毒陽性檢體當中57%為CA、9%為CB、4%為EV71，本年迄今共檢出11件EV71陽性檢體，分別為台中市5件、彰化縣3件、桃園縣2件、嘉義市1件。

腸病毒分離情形



各型病毒詳細資料可參閱「病毒性感染症合約實驗室檢驗週報」，網址：

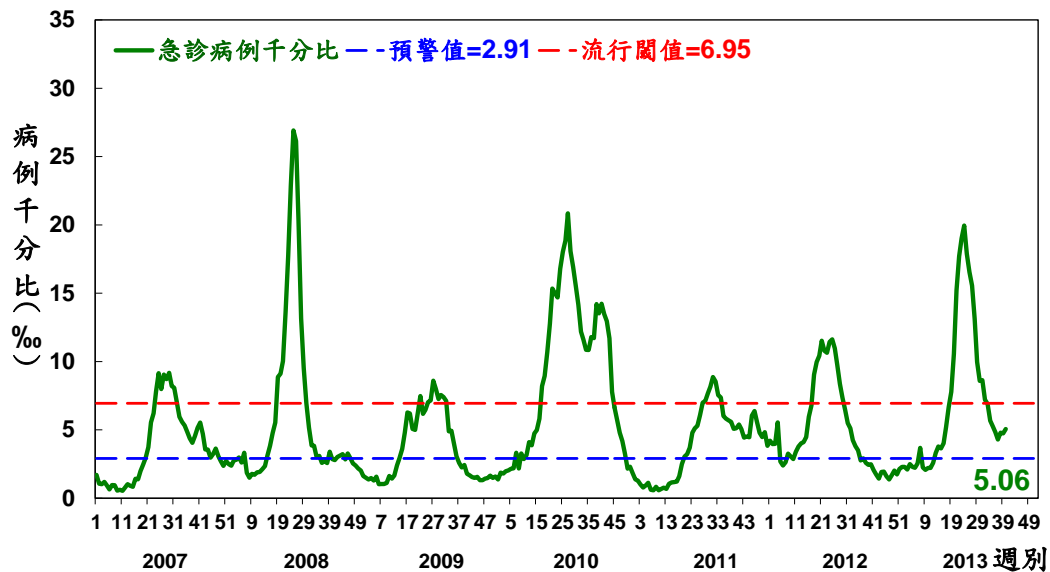
<http://www.cdc.gov.tw/professional/list.aspx?treeid=4C19A0252BBEF869&nowtreeid=250F4B6353598518>



二、急診監測

台灣腸病毒急診就診病例千分比近四週為 4.29, 4.79, 4.74, 5.06，近期呈上升趨勢，目前低於流行閾值，高於預警值，現仍為腸病毒流行期，持續密切監測疫情及流行病毒株變化。

2007~2013年台灣腸病毒流行趨勢圖-以急診病例千分比分析



預警值、流行閾值之說明：

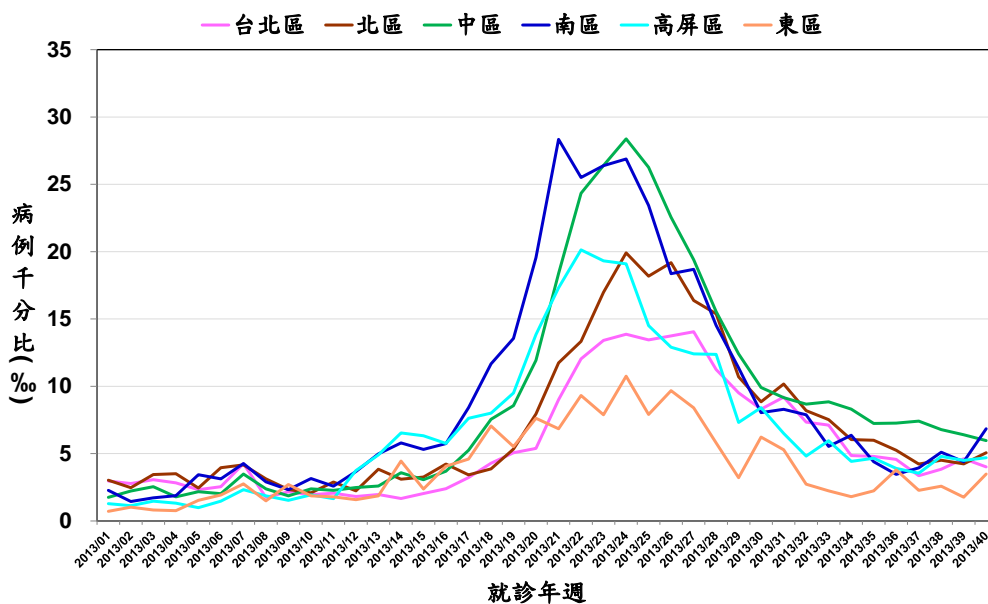
代表意義：就診病例千分比超過預警值代表疫情進入流行期；超過流行閾值代表進入流行高峰期。

計算方式：連續2週社區腸病毒陽性件數占全年腸病毒陽性總件數百分比小於1.92%*的週別定義為非腸病毒流行週；以近3年非腸病毒流行週之急診病例千分比求算平均值(mean)及標準差(SD)，預警值定義為 mean、流行閾值定義為 mean+1.64*SD。

註*：假設全年腸病毒陽性件數平均分布於52週，則每週陽性件數占全年陽性件數百分比之期望值為 1/52=1.92%

第40週腸病毒就診病例千分比除台北區及中區較前一週略降外，其餘各區均較前一週上升，以北區(5.07)、中區(5.97)及南區(6.84)高於全國平均值(5.06)。

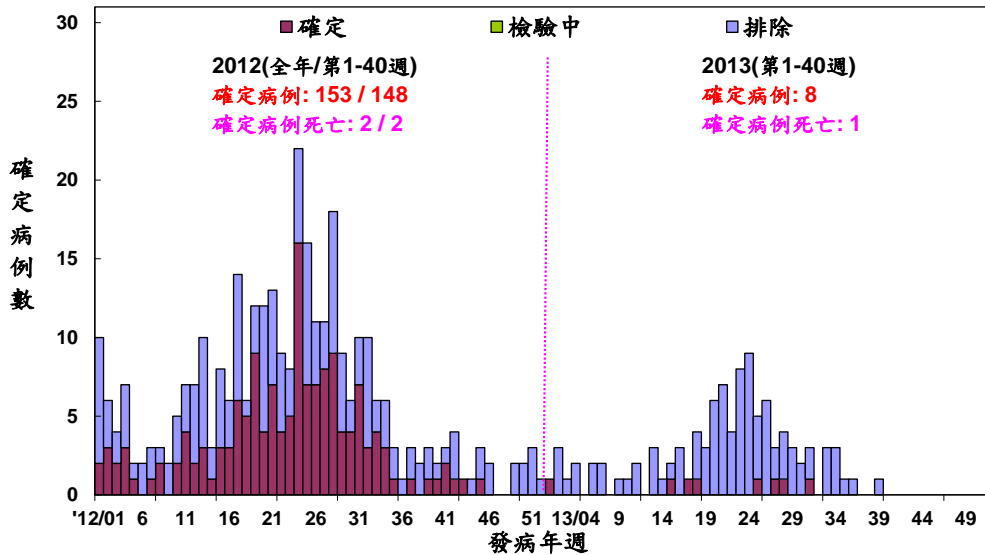
腸病毒地區別急診就診病例千分比監測趨勢圖



三、重症監測

第40週無新增腸病毒重症確定病例，2013年迄今共通報101例疑似重症病例，其中8例確定(含1例伊科30型個案死亡)，感染病毒型別4例為腸病毒71型、3例為克沙奇A6、1例為伊科病毒30型；去年同期累計為148例確定病例(含2例死亡)。

2012-2013年台灣腸病毒重症疫情趨勢圖



每日最新趨勢圖及病例分布可參閱：

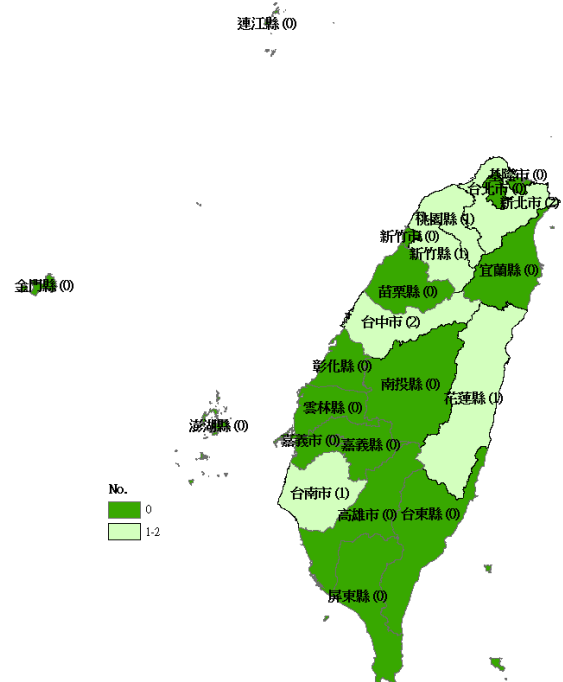
<http://nidss.cdc.gov.tw/SingleDisease.aspx?dc=1&dt=3&disease=0749>

2013年截至第40週累計共8例腸病毒重症確定病例；2008-2012年同期(發病週第1-40週)累計分別為363、29、16、16、148例；今年腸病毒重症確定個案年齡性別及居住地分布如下。

2013年台灣腸病毒重症確定病例年齡性別分布

年齡(歲)	男性	女性	總計
<1	2	0	2
1	2	1	3
2	1	0	1
3	0	0	0
4	0	0	0
5	1	0	1
6	0	0	0
7-9	0	0	0
≥ 10	1	0	1
總計	7	1	8

2013年台灣腸病毒重症確定病例地理分布



四、停課監視

第40週各區停課班級數					2013年截至目前各區停課班級累計數				
區別	幼兒園	國小	其他	小計	區別	幼兒園	國小	其他	小計
台北區	10	1	0	11	台北區	658	143	325	1126
北區	8	2	0	10	北區	583	158	39	780
中區	12	4	0	16	中區	600	160	27	787
南區	20	3	1	24	南區	663	119	25	807
高屏區	10	2	1	13	高屏區	522	196	34	752
東區	1	0	0	1	東區	77	11	3	91
小計	61	12	2	75	小計	3103	787	453	4343

註：本局已訂定「腸病毒停課建議標準」，提供各縣市自行制定停課復課決策機制之參考，由各縣市視轄區腸病毒流行情形及疫情幅度，決定是否須採取停課措施。

停課資料更新自10/8教保育機構停課通報監測系統。

台北區縣市為基隆市、宜蘭縣、台北市、新北市、金門縣、連江縣

北區縣市為桃園縣、新竹市、新竹縣、苗栗縣

中區縣市為台中市、彰化縣、南投縣

南區縣市為雲林縣、嘉義市、嘉義縣、台南市

高屏區縣市為高雄市、屏東縣、澎湖縣

東區縣市為花蓮縣、台東縣

國際疫情

1. 香港：今年手足口病急診就診千分比於6月達高峰，近期仍處相對高點；今年截至7月定點監測共累計571件手足口病檢體，以克沙奇病毒為主(佔71%)。
2. 日本：今年手足口病定醫平均報告數於第30週達高峰後持續下降；截至第38週累計共通報262,542例；累計分析共1,172例手足口病患者病毒型別，以CA6型為主。
3. 澳門：今年手足口病每週通報病例數於第23週達高峰後持續下降，近期呈上下波動；截至9/30累計通報1,864例，較去年同期增加32%。
4. 韓國：今年手足口病活躍程度已趨緩和，截至9/14手足口病定醫平均報告千分比為6.6，為去年同期的1.4倍。

