

守護媽媽及寶寶的健康

接種MMR疫苗與Tdap疫苗



德國麻疹

孕婦如果感染德國麻疹，病毒可以透過胎盤垂直傳染給胎兒，可能會造成死產、流產，嬰兒出生也可能有先天性耳聾、青光眼、白內障、小腦症、智能不足及先天性心臟病等缺陷，統稱為先天性德國麻疹症候群 (congenital rubella syndrome, CRS)。



死產 流產



耳聾



心臟病



青光眼
白內障



小腦症
智能不足

百日咳

嬰幼兒感染百日咳容易產生嚴重併發症甚至死亡，常見併發症包括肺炎、中耳炎、抽搐、呼吸暫停、腦病變。小於6個月的嬰兒有很高的死亡率，約0.3~1.3%，一般來說發病的年齡愈小預後愈差。



死亡



肺炎



中耳炎



抽搐



呼吸暫停



腦病變



衛生福利部疾病管制署
TAIWAN CDC



www.cdc.gov.tw



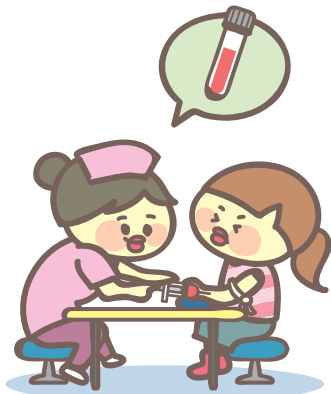
1922防疫達人
www.facebook.com/TWCDC

疫情通報及諮詢專線：1922

廣告

懷孕前應接種MMR疫苗

育齡婦女如不確定是否具有德國麻疹抗體，建議於結婚前或婚後孕前健康檢查時，進行德國麻疹抗體檢測。



若檢查結果呈陰性，應於懷孕前或產後儘速持德國麻疹抗體檢查陰性證明，至各衛生所或預防接種醫院診所，接種1劑免費麻疹腮腺炎德國麻疹混合疫苗(MMR疫苗)。



懷孕期間不可接種MMR疫苗，且女性接種後4週內應避免懷孕。但疫苗施打後4週內發現懷孕，不應被視為中止懷孕之適應症。

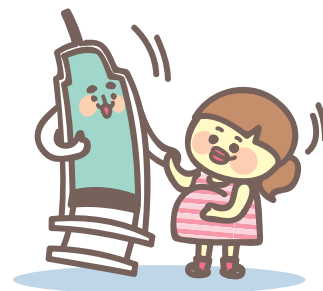


懷孕期間應接種Tdap疫苗

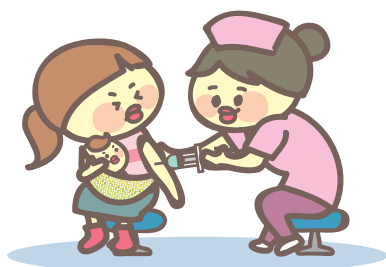
幼兒感染百日咳的主要來源為照顧者及同住家人，其中經由媽媽傳播的風險最高。



建議女性每次懷孕應接種1劑破傷風減量非細胞型百日咳混合疫苗(Tdap疫苗)，並可在任何孕程接種(懷孕28-36週接種，效益最大)。



若懷孕時未接種，則應於生產後立即接種。



建議有較多時間與嬰幼兒親密接觸的人，尤其是居家照顧者，包括爸爸、兄弟姐妹、祖父母要特別注意，也應在寶寶出生前施打百日咳疫苗，減少感染給嬰幼兒。

