



國內疫情摘要

整體疫情持續降溫，類流感門急診就診人次及流感併發重症通報數均呈下降，社區中 B 型流感病毒約占六成；近四週流行株與疫苗株吻合度在 H1N1 及 H3N2 為 100%，B 型為 43%；目前未檢出抗藥性病毒株。

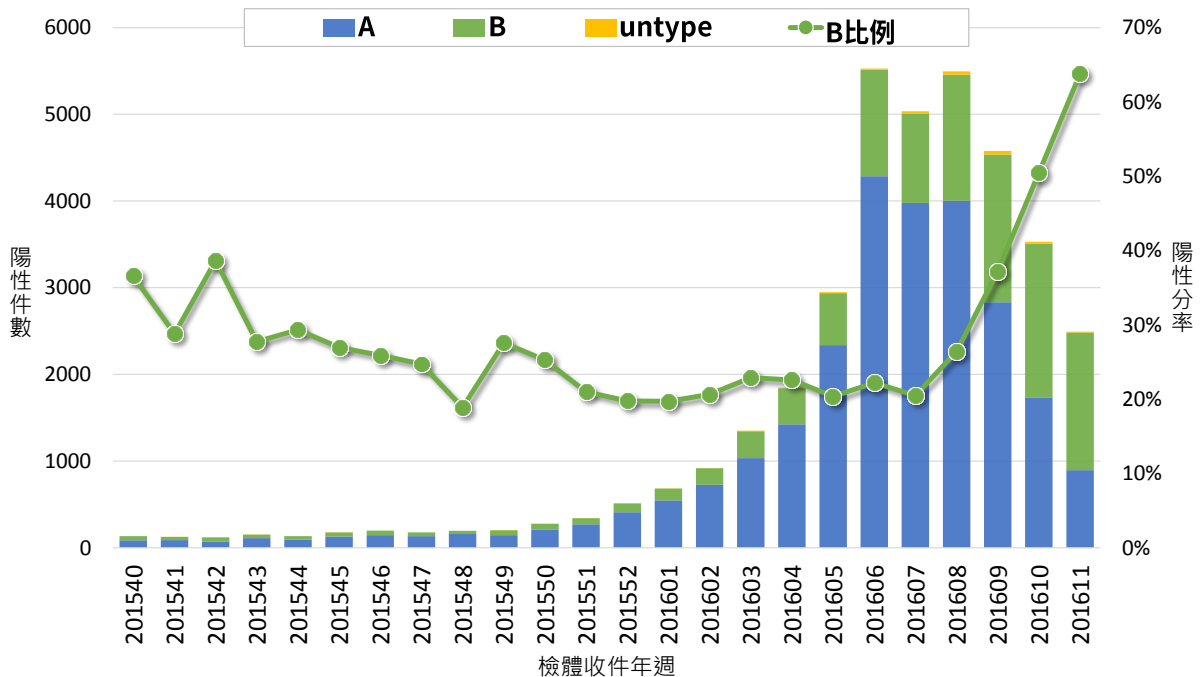
- 本流感季社區病毒監測檢出陽性檢體中以 H1N1 為主，近期轉以 B 型為多，第 11 週佔 63.8%。
- 第 11 週門急診類流感就診人次較前一週下降 13%。
- 第 11 週新增 115 例流感併發重症確定病例；本流感季自 2015 年 7 月 1 日起累計 1778 例重症病例，中壯年族群發生率上升較多。個案主要感染型別以 H1N1 為主，惟第 11 週感染 B 型之病例佔 14%，近期呈上升趨勢。

病毒監測

流行型別與趨勢

實驗室傳染病自動通報系統¹ (LARS) 流感陽性件數於第 6~8 週達高峰，近期陽性件數持續下降，A 型 (H1N1) 顯著減少；B 型流感陽性分率逐步上升，第 11 週為 63.8%。

流感陽性件數趨勢



註 1：為即時反應病毒流行趨勢，本署自 2014 年起建置「實驗室傳染病自動通報系統 (LARS)」，目前計有 29 家醫院參與，其中醫學中心 17 家，每日自動上傳全院檢驗陽性數。





病毒性感染症合約實驗室²資料顯示，第 9 週社區流感病毒陽性率為 38.6%，陽性檢體中以 H1N1 為主(53.3%)，其次為 B 型(45.3%)及 H3N2 (1.3%)。近期 B 型流感病毒中，Victoria 株比例較 Yamagata 株略多。

病毒抗原性

近四週流感病毒抗原性分析，在各型病毒中，100% H1N1 型病毒與 2015-2016 流感疫苗株 A/California/7/2009 吻合，100% H3N2 型病毒與 2015-2016 流感疫苗株 A/Switzerland/9715293/2013 吻合；43% B 型病毒與 2015-2016 流感疫苗株 B/Phuket/3073/2013-like 吻合。

病毒抗藥性

2015 年 10 月 1 日至今未檢出克流感[Oseltamivir]抗藥性病毒株。分析結果如下表：

流感型別	檢驗數(n)	病毒抗藥性, n (%)
		Oseltamivir
A (H1N1)	59	0
A (H3N2)	38	0
B	30	0

註 2：為監測社區流感病毒之次分型、抗原性、抗藥性之變化，本署自 1999 年 3 月起建置「病毒性感染症合約實驗室」，委託 8 家醫學中心，由各醫院病毒實驗室及其周邊採檢點組成主動監視系統。

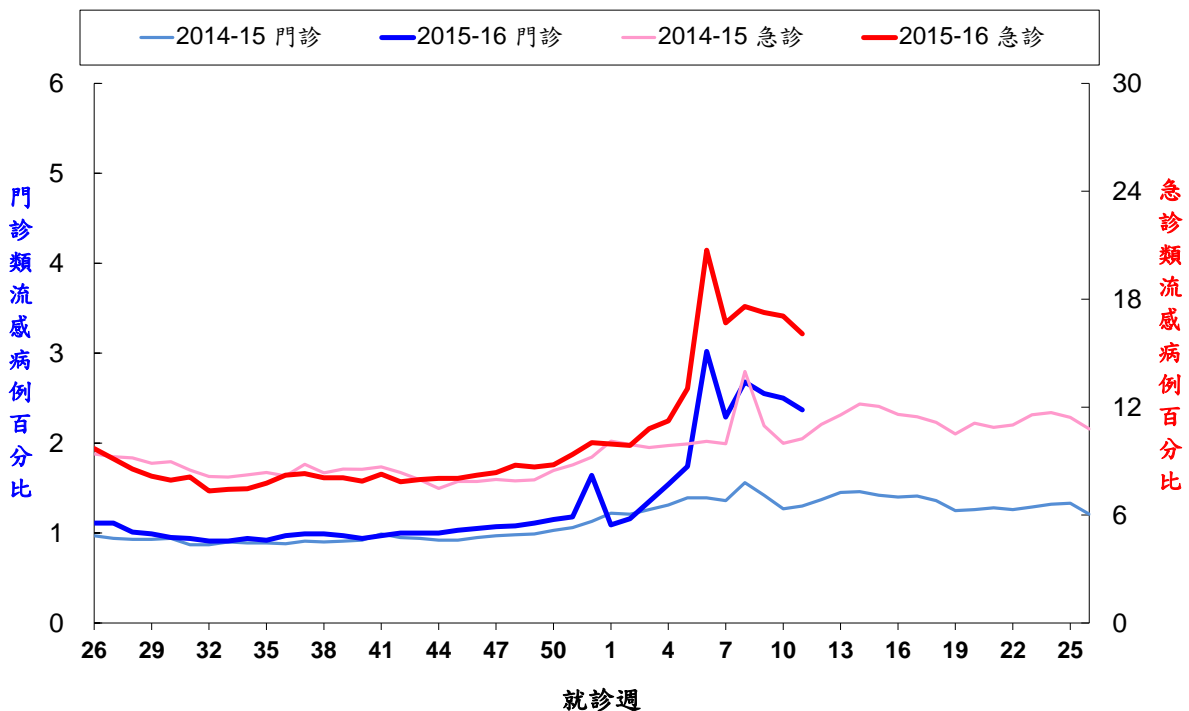


類流感監測

近期門診及急診類流感就診人次及病例百分比，均呈緩降趨勢，但仍較去年同期為高。第 11 週類流感門診就診人次約 120,000 人次，急診約 22,000 人次，門急診較第 10 週減少約 13%。

門診及急診類流感病例百分比

2014/7/1 至今



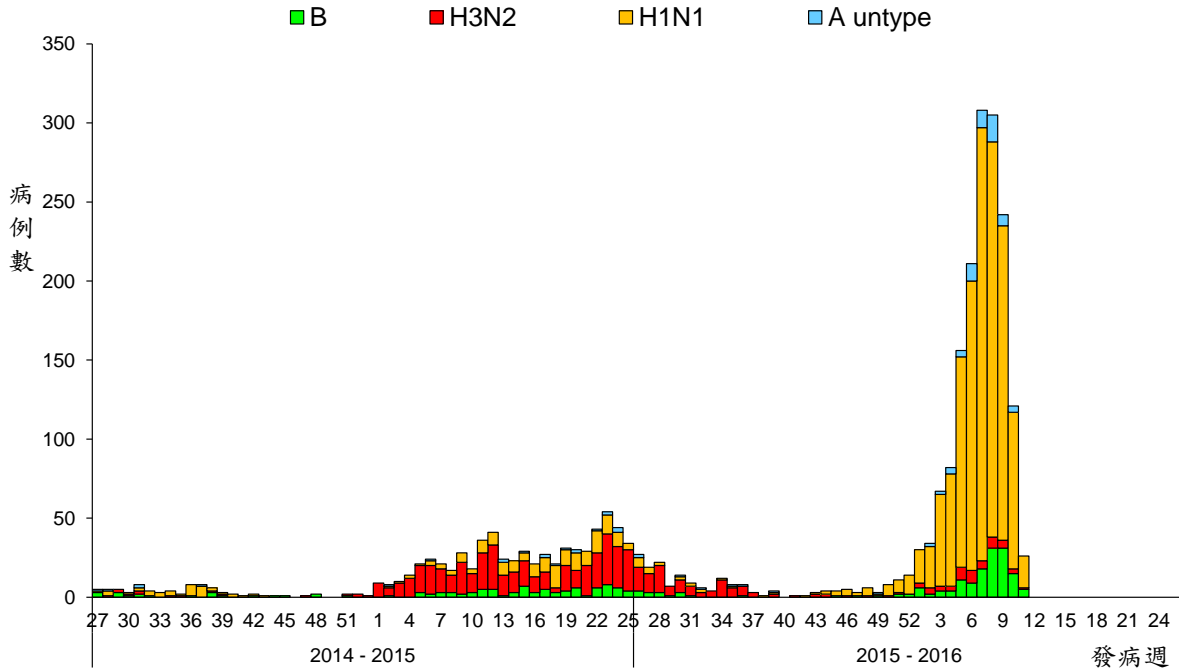
*因應健保署轉換疾病分類代碼為 ICD-10，2016 年健保資料統計改以 ICD-10 為主。

流感併發重症通報

本流感季自 2015 年 7 月 1 日起累計共 1778 例確定病例(95.8%未接種流感疫苗)，感染病毒型別以 H1N1 為多(78.7%)，其次為 B 型(8.8%)，確定病例中 163 例死亡(95.1%未接種流感疫苗)，以感染 H1N1 為多(69.9%)，其次為 H3N2 (15.3%)。各年齡層病例數以 50-64 歲為多，年齡別發生率則以 65 歲以上族群為高；本季各年齡層重症發生率為近三年來最高，並以中壯年族群上升較多。



流感併發重症確定病例數趨勢 - 依發病週 2014/7/1 至今



*病例定義為出現類流感症狀後兩週內因併發症(如肺部併發症、神經系統併發症、侵襲性細菌感染、心肌炎或心包膜炎等)而需加護病房治療或死亡，且經實驗室確診為流感病毒感染。

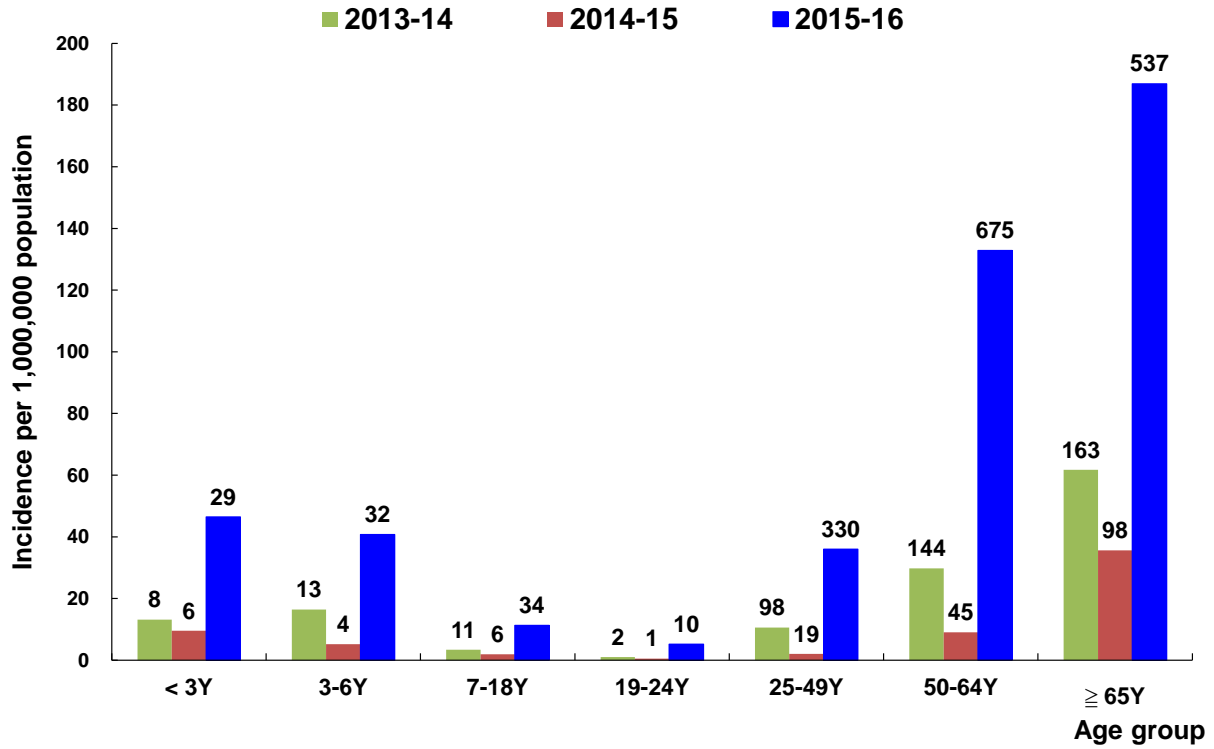
本流感季流感併發重症確定病例 2015/7/1 至今

年齡別	病例數	死亡數	每百萬人口 累積發生率	每百萬人口 累積死亡率
小於 3 歲	32	3	51.3	4.8
3-6 歲	35	3	44.6	3.8
7-18 歲	36	2	12.0	0.7
19-24 歲	11	0	5.7	0.0
25-49 歲	344	29	37.6	3.2
50-64 歲	715	65	140.7	12.8
65 歲以上	605	61	210.5	21.2
總計	1778	163	75.8	6.9





流感併發重症確定病例 - 同期年齡別發生率 2015/10/1 至今



*標識數字為該年齡分層病例數。





肺炎及流感死亡監測

各年齡層趨勢近期略降。各年齡別(0-49, 50-64, 65歲以上)死因提及肺炎及流感死亡數以65歲以上最高。

全國肺炎及流感死亡監測
死亡日期截至 2016/3/12

