



國內疫情總結

第 39 週 (9 月 20 日至 9 月 26 日) 台灣流感疫情呈下降趨勢，但仍高於歷年同期。

- 第 37 週至 39 週共檢驗 979 件呼吸道檢體，其中 352 (36%) 件為流感病毒陽性，325 (33%) 件為 H1N1 新型流感病毒陽性。H1N1 新型流感病毒佔所有已分型 A 型流感病毒 97% (95% 信賴區間為 95% 到 99%)。
- 自 2009 年 7 月 1 日起累計 H1N1 新型流感住院病例共 298 例 (250 例已出院，31 例住院中，17 例死亡)，季節流感住院病例共 141 例 (127 例已出院，12 例住院中，2 例死亡)。第 39 週共新增 27 例 H1N1 新型流感與 7 例季節流感住院病例。
- 第 38 週死因提及肺炎及流感之死亡病例數 220 例，略低於基準值 (225 例)。
- 門診類流感每週就診人數約為 71,952 人，就診率為 1.50%，較上週 (1.60%) 下降 6%。
- 急診類流感就診率為 16.95%，較上週 (18.74%) 下降 10%。
- 推估全國第 38 週約新增 23,700 例 H1N1 新型流感就診病例 (95% 信賴區間為 21,500 到 25,900 例)。

病毒監測

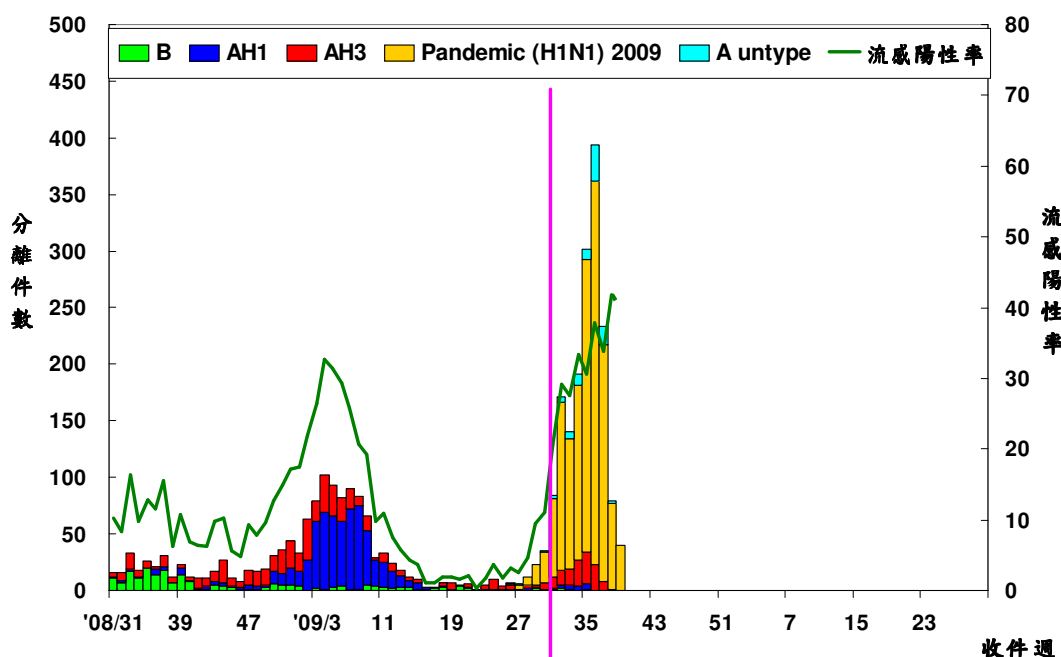
第 37 週至 39 週共檢驗 979 件呼吸道檢體，其中 352 (36%) 件為流感病毒陽性，325 (33%) 件為 H1N1 新型流感病毒陽性。社區主要流行的流感病毒為 H1N1 新型流感，另 AH3 型季節流感則低度流行。從全國合約實驗室通報至台灣疾病管制局資料顯示，H1N1 新型流感病毒佔所有已分型 A 型流感病毒 97% (95% 信賴區間為 95% 到 99%)。過去 3 週及 2009 年 6 月 1 日起合約實驗室病毒檢驗結果整理如下表。

	第 37 到 39 週	2009/6/1 起累積資料
總檢驗檢體數	979	7,146
陽性檢體數 (%)	352 (36)	1,736 (24)
陽性檢體病毒分型		
A 型流感	352 (100)	1,725 (99)
新型流感 H1N1	325 (92)	1,465 (85)
季節流感 H3	9 (3)	152 (9)
季節流感 H1	0 (0)	22 (1)
無法分型	18 (5)	86 (5)
尚未分型	0 (0)	0 (0)
B 型流感	0 (0)	11 (1)

病毒分析：2009 年 6 月 1 日至今共分型 29 株流感病毒 (1 株為 A 型季節流感 H1，19 株為 A 型季節流感 H3 病毒，4 株為 B 型季節流感病毒，5 株為 H1N1 新型流感病毒)。在已分型病毒中，AH1 型季節流感無與 2009-2010 季節流感 H1 疫苗株 A/Brisbane/59/2007 吻合之病毒株；AH3 型季節流感有 3 (16%) 株與 2009-2010 季節流感 H3 疫苗株 A/Brisbane/10/2007 吻合；B 型季節流感有 2 (50%) 株與 2009-2010 季節流感 B 疫苗株 B/Brisbane/60/2008 吻合；5 (100%) 株 H1N1 新型流感病毒皆與疫苗株 A/California/07/2009 吻合。



全國病毒合約實驗室 2008–2009 流感病毒分型趨勢圖



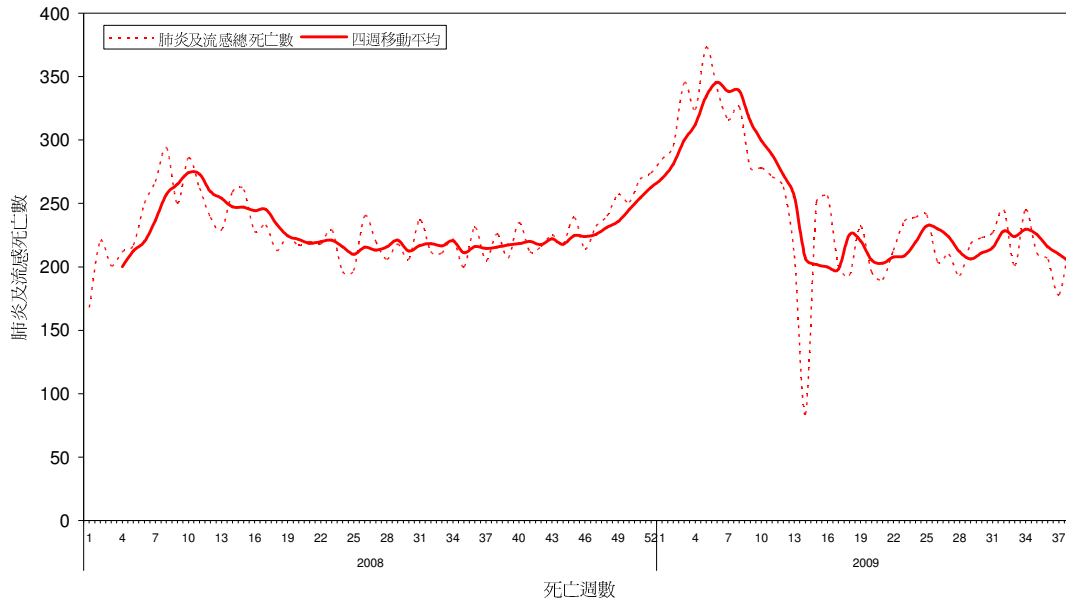
病毒抗藥性：2009 年 6 月 1 日至今共分析了 16 株季節流感 H3N2 與 222 株 H1N1 新型流感病毒對神經銨酸酶抑制劑（克流感 [oseltamivir] 和瑞樂沙 [zanamivir]）以及 M2 蛋白抑制劑 (adamantanes) 的抗藥性。病毒抗藥性的分析結果如下表。

	檢驗數(n)	病毒抗藥性, n (%)		檢驗數(n)	病毒抗藥性, n(%)
		Oseltamivir	Zanamivir		Adamantanes
新型流感 H1N1	222	0 (0)	0 (0)	117	117 (100)
季節流感 H3	16	0 (0)	0 (0)	16	16 (100)

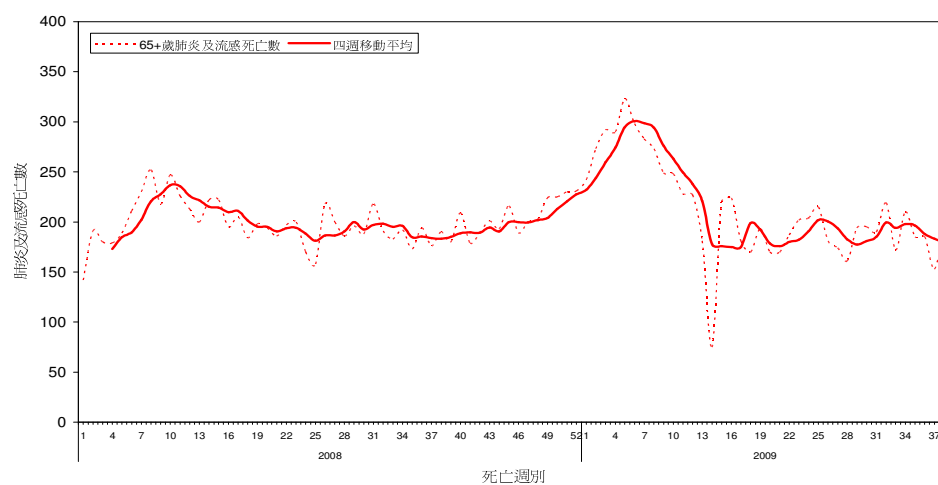
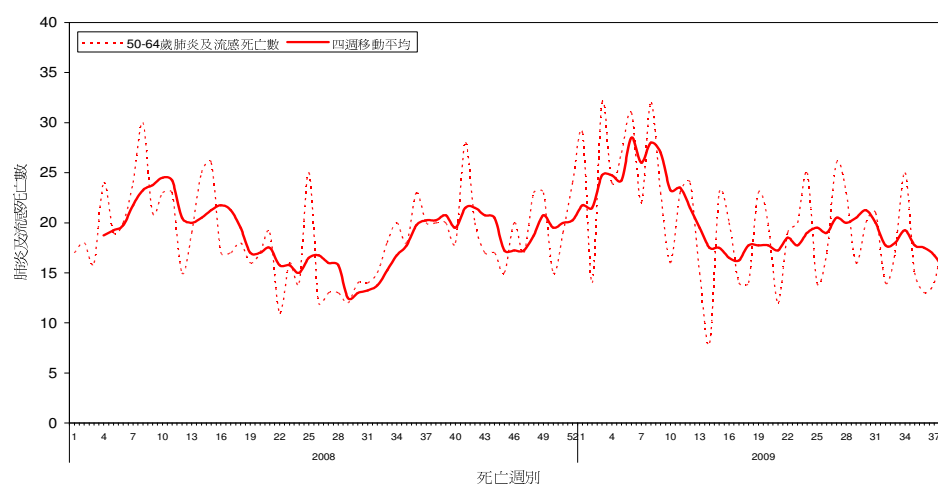
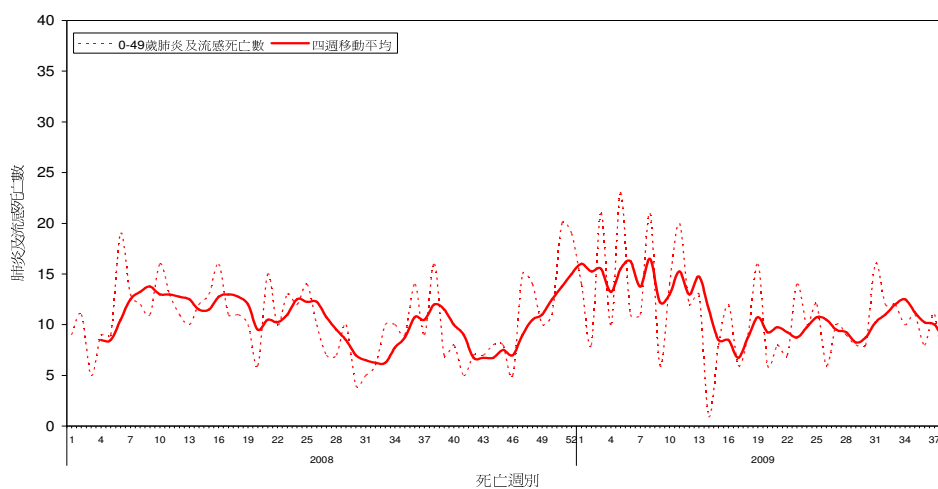
肺炎及流感死亡監測

第 38 週共有 220 例死因提及肺炎及流感之病例，該週肺炎及流感死亡病例數略低於全國基準值（225 例）。各年齡別（0-49，50-64，65 歲以上）死因提及肺炎及流感死亡數以 65 歲以上最高，但皆低於該年齡別基準值。

全國肺炎及流感死亡監測 資料截止日 2009/9/19



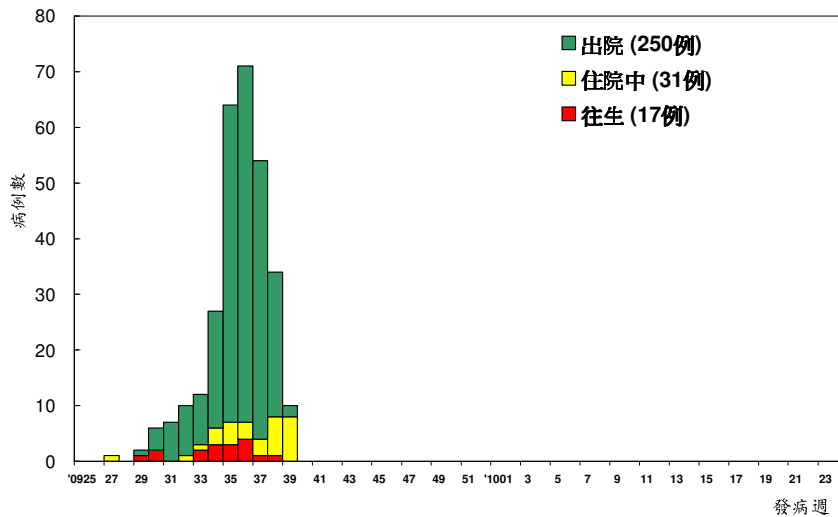
全國肺炎及流感死亡年齡別監測 資料截止日 2009/9/19



流感住院通報

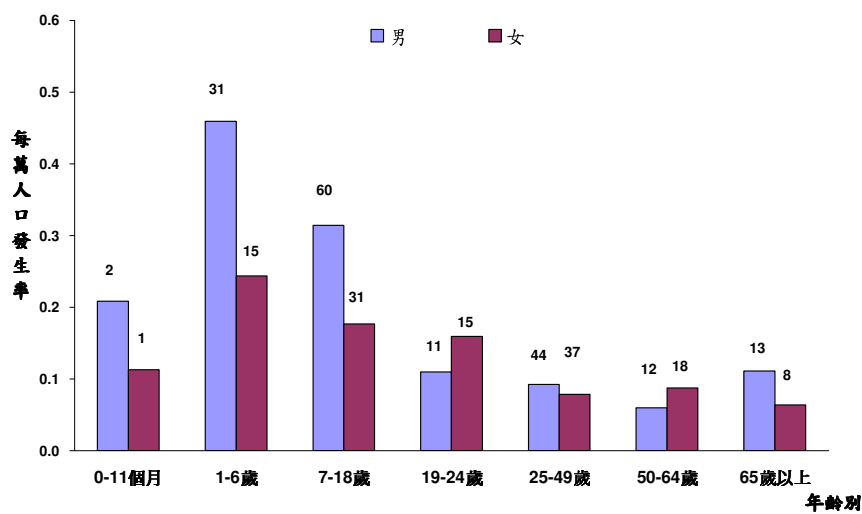
自 2009 年 7 月 1 日起累計 H1N1 新型流感住院病例共 298 例（250 例已出院，31 例住院中，17 例死亡），季節流感住院病例共 141 例（127 例已出院，12 例住院中，2 例死亡）。第 39 週共新增 27 例 H1N1 新型流感住院病例與 7 例季節流感住院病例。

H1N1 新型流感住院依發病週個案數
2009/7/1 至今



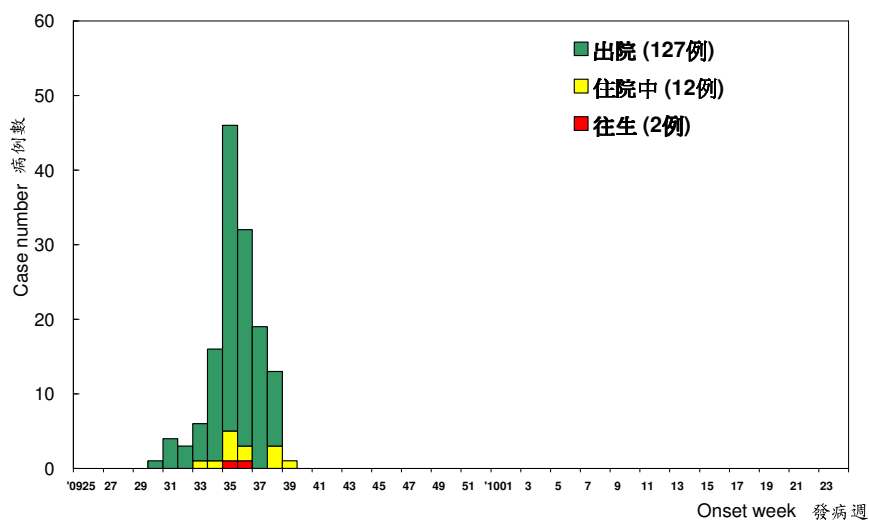
*病例定義為確認 H1N1 新型流感病毒感染，並合併肺部或神經系統併發症，心肌炎或心包膜炎、侵入性細菌感染，或需加護病房照顧或死亡的病例。

H1N1 新型流感住院依性別年齡別發生率
2009/7/1 至今



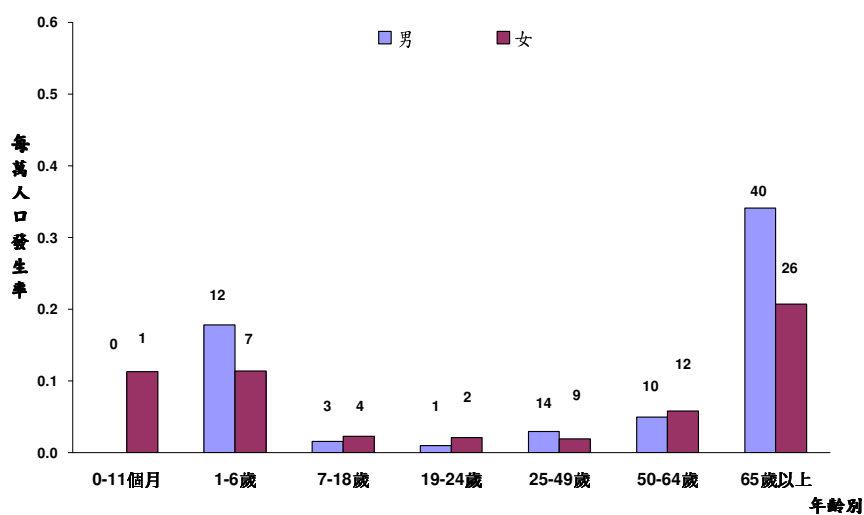
*標識數字為該年齡性別分層病例數。

季節流感住院依發病週個案數 2009/7/1 至今



*病例定義為確認 AH1、AH3、B 型季節流感病毒感染，並合併肺部或神經系統併發症，心肌炎或心包膜炎、侵入性細菌感染，或需加護病房照顧或死亡的病例。

季節流感住院依性別年齡別發生率 2009/7/1 至今



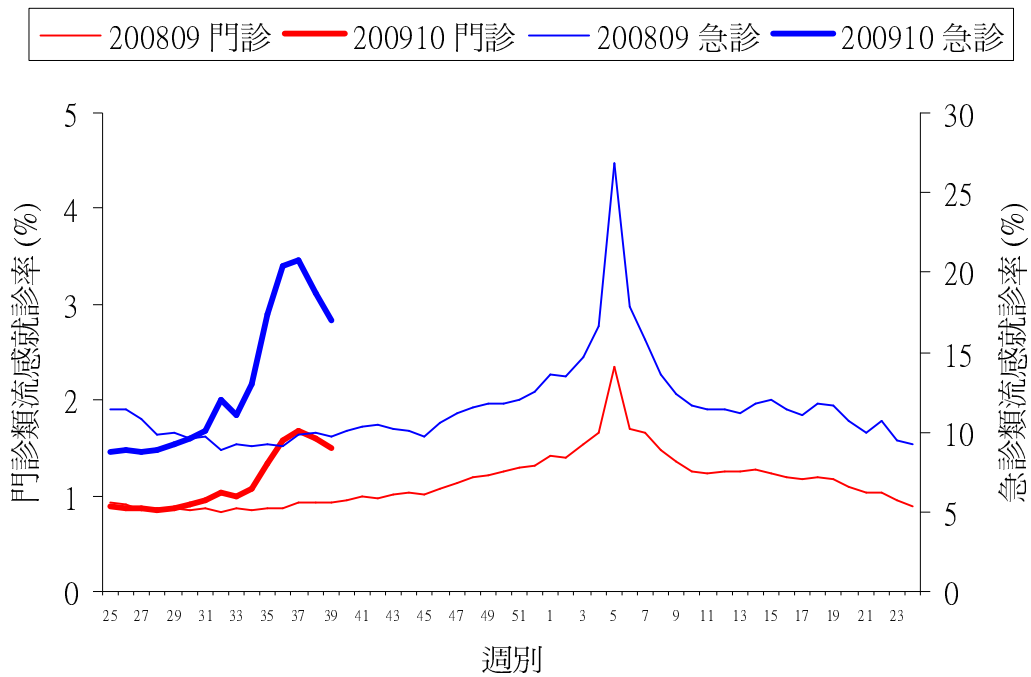
*標識數字為該年齡性別分層病例數。

門診及急診類流感監測

第 39 週全國健保門診類流感就診率為 1.50%，較上週（1.60%）下降 6%。全國急診類流感就診率為 16.95%，較上週（18.74%）下降 10%。依門診類流感就診人次、社區病毒監測 H1N1 新型流感病毒佔所有類流感比例，推估第 38 週全國約新增 23,700 例 H1N1 新型流感病例（95%信賴區間為 21,500 到 25,900 例）。

門診及急診類流感就診率

2008/6/15 至今



國際 H1N1 新型流感疫情

世界衛生組織公佈全球至今逾 191 個國家/地區發生疫情，累計超過 31 萬例確定病例，至少 3,917 例死亡。南北半球分離之流感病毒中約 76% 為 H1N1 新型流感，病毒分析皆顯示與 H1N1 新型流感疫苗株 A/California/07/2009 吻合，尚未發現病毒有變異的情形。迄今共偵測到 28 株新型流感病毒帶有 H275Y 突變，導致對克流感（oseltamivir）產生抗藥性，但瑞樂沙（zanamivir）仍有效的個案。

溫帶地區國家中，北半球日本、香港、美國、英國，其流感疫情呈上升趨勢，加拿大的第一波流感疫情則已趨緩。南半球紐西蘭、澳洲、阿根廷、智利、南非等國均已過今冬流感疫情的高峰期。熱帶地區國家中，中南美洲的秘魯、墨西哥與亞洲的印度、孟加拉、柬埔寨等國，其流感疫情呈上升趨勢；巴西、委內瑞拉、玻利維亞等國流感疫情則為持平或下降。

重要監測國家中，H1N1 新型流感每百萬人口死亡率以阿根廷（12.56）最高、澳洲（8.37）與智利（7.95）次之。

