

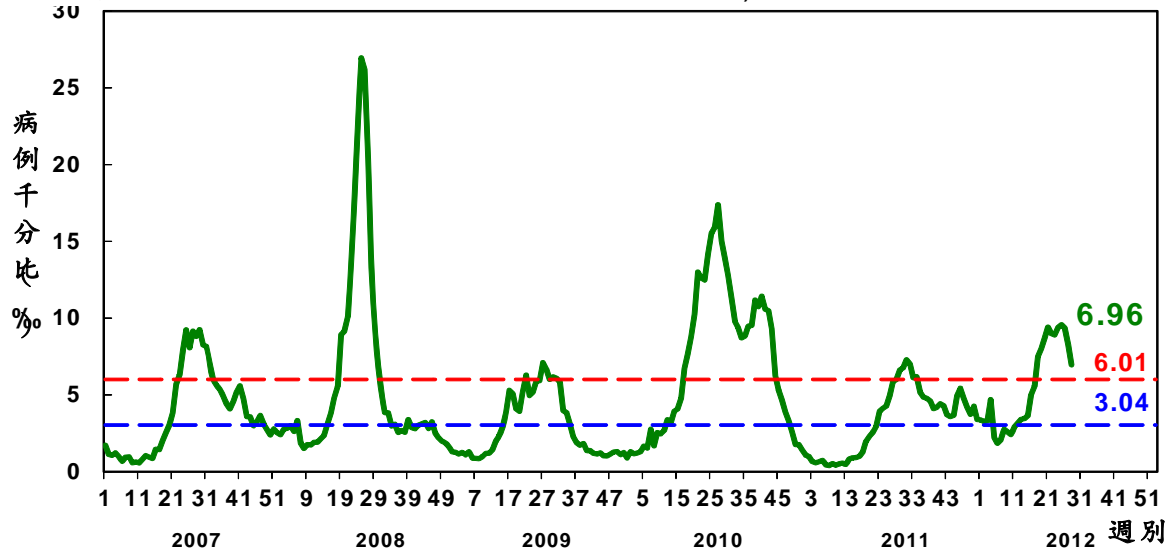


腸病毒疫情週報

國內疫情

一、急診監測

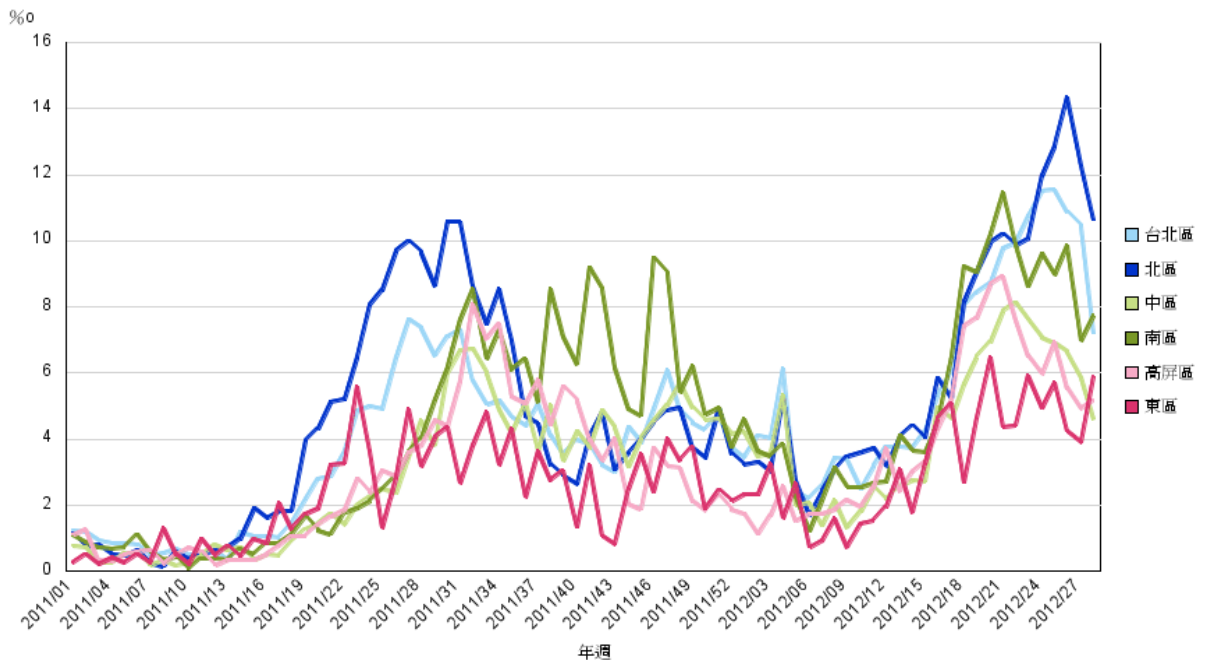
手口足病及疱疹性咽峽炎近四週急診病例比率为 9.58, 9.37, 8.25, 6.96，第 28 週急診腸病毒就診病例千分比較前一週下降，已連續 3 週呈下降趨勢，進入暑假期間疫情似有趨緩現象，但腸病毒疫情仍處於流行高峰期，將持續密切監測疫情變化。(於第 18 週超過流行閾值，進入腸病毒流行高峰期)



各區急診監視

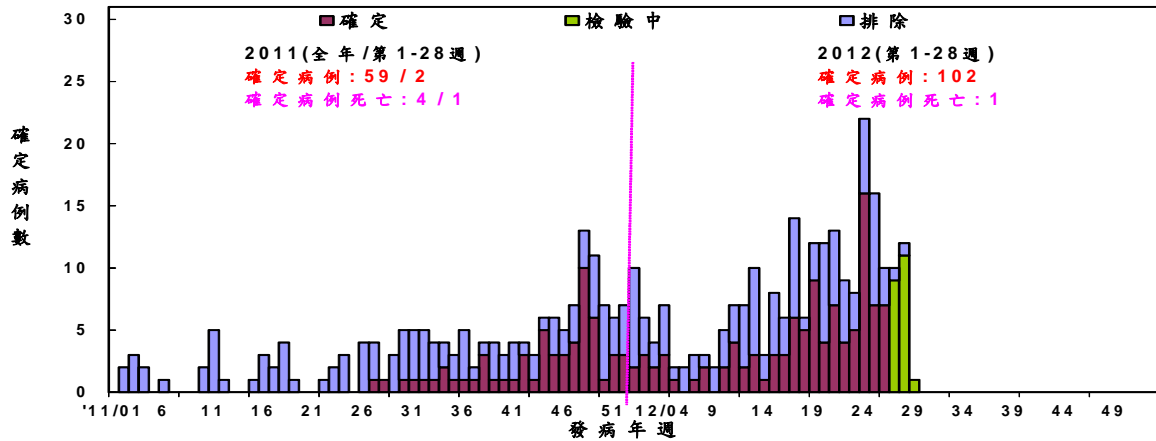
手口足病及疱疹性咽峽炎急診病例千分比，南區、高屏區及東區較前一週上升。

2011/01-2012/28 腸病毒地區別就診千分比監測趨勢圖



二、重症監測

本年截至 7/17 止，共通報 230 例疑似腸病毒重症病例，其中 102 例確定，1 例死亡；感染型別：97 例為 EV71，1 例為 EV71+CB4，1 例為 EV71+CA2，2 例為 CA2，1 例為 Echo6。

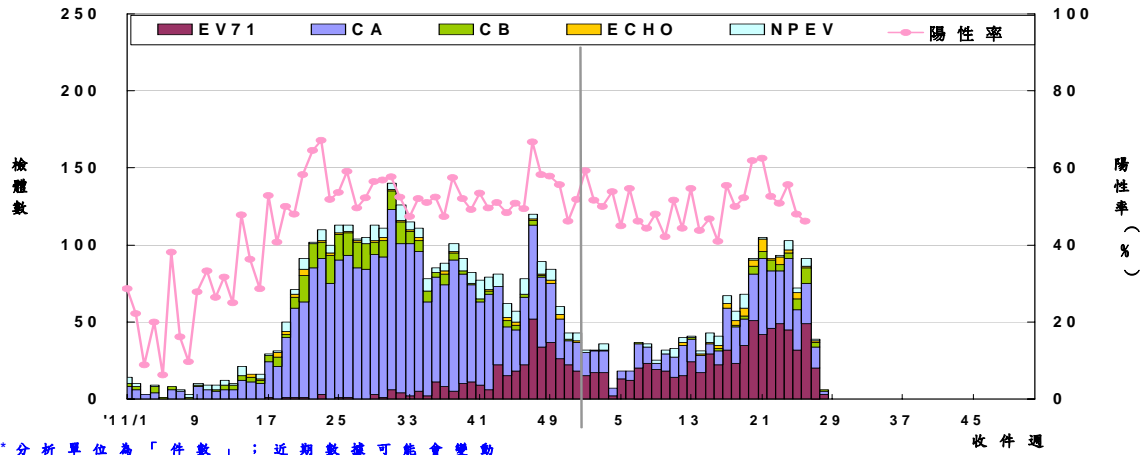


每日最新趨勢圖及病例分布可參閱：

http://nidss.cdc.gov.tw/SingleDisease.aspx?Pt=s&dc=1&dt=3&disease=0749&d=3&i=all&s=determined_cnt&rk=W

三、病毒監測

2012 年第 26 週社區腸病毒陽性率為 46.2% (較前週下降 3.8%)，克沙奇 A 型占 28.6%、EV71 占 53.8%。上週新增 56 件 EV71：桃園縣(16)、台南市(10)、新北市(9)、台北市(6)、台中市(3)、彰化縣(3)、宜蘭縣(2)、高雄市(2)、花蓮縣(2)、苗栗縣(1)、屏東縣(1)、南投縣(1)。本年累計檢出 702 件 EV71 陽性檢體，分布：台中市(119)、新北市(95)、桃園縣(78)、宜蘭縣(65)、台北市(61)、台南市(57)、雲林縣(40)、彰化縣(40)、高雄市(36)、屏東縣(19)、苗栗縣(18)、新竹市(17)、南投縣(14)、花蓮縣(13)、新竹縣(10)、台東縣(7)、嘉義縣(6)、嘉義市(5)、基隆市(1)、澎湖縣(1)。



各型病毒詳細資料可參閱「病毒性感染症合約實驗室檢驗週報」，網址：
<http://www.cdc.gov.tw/professional/list.aspx?treeid=4C19A0252BBEF869&nowtreeid=34330F1263D5F7E4>



四、停課監視

區 別	本週新增班級數					本年累計 班級數
	國小	幼稚園	托兒所	其他	小計	
臺北區(基隆市、宜蘭縣、臺北市、 新北市、金門縣、連江縣)	0	2	9	1	12	2372
北區(桃園縣、新竹市、新竹縣、 苗栗縣)	0	4	13	3	20	881
中區(臺中市、彰化縣、南投縣)	1	1	7	0	9	549
南區(雲林縣、嘉義市、嘉義縣、 臺南市)	0	4	4	2	10	931
高屏區(高雄市、屏東縣、澎湖縣)	0	1	2	0	3	556
東區(花蓮縣、臺東縣)	0	0	0	0	0	53
總 計	1	12	35	6	54	5342

※ 本局已訂定「腸病毒停課建議標準」，提供各縣市自行制定停課復課決策機制之參考，由各縣市視轄區腸病毒流行情形及疫情幅度，決定是否須採取停課措施。

國際疫情

- 一、中國大陸：第26-27週共報告158,467例手足口病，其中重症1,648例，死亡44例；病例數較去年同期上升7%，重症數、死亡數分別較去年同期下降8%、15%，確診2,635例，其中EV71佔74%，CoxA16病毒佔18%。本年截至第27週累計報告1,343,383例手足口病，其中重症14,469例，死亡376例，病例數、重症數、死亡數分別較去年同期上升69%、45%和46%。
- 二、澳門：本年迄今共計4例腸病毒感染重症，皆於6月發病，皆為腦膜腦炎。
- 三、越南：本年截至6/10共通報5,780例手足口病，29例死亡。中部Quang Nam省本年至7/10共報告近780例手足口病，較去年的12例大幅增加，約每10萬人有51例，患者主要為3歲以下兒童。
- 四、泰國：本年截至7/1共計有10,813人感染手口足病，無死亡病例。其中中部地區達3,556人最多，其次是北部3,132人，南部2,294人，以及東北部1,831人。
- 五、香港：本年累計通報39例EV71感染個案，其中2例有嚴重併發症。
- 六、新加坡：本年第27週通報690例手足口病，下降幅度趨緩，仍高於警戒值(603例)；本年累計通報26,317例，去年同期8,710例。

