

台灣流感速訊

Taiwan Influenza Express

發行：衛生署疾病管制局國家流感中心 | 2007~2008 流感流行季 | 出刊：2008 年第 15 週 (04/06 至 04/12)

台灣類流感疫情：

- 2008 年第 15 週(04/06-04/12)診所定醫通報類流感病例比率整體疫情較 3 週平均值減少 4.0%，較去年同期低，低於該週期望值，近 4 週(2008 年第 12-15 週)類流感病例比率(%)為：3.19、3.08、2.91、2.94(見附圖一)；
- 與前 3 週平均值比較，六區皆呈下降趨勢。
- 實驗室監測之採檢定醫檢體，近 6 週流感病毒分離以檢出 B 型最多，其次為 A(H1)型，(見附圖二)而其他呼吸道病毒則以檢出 Adenovirus 及 HSV (Herpes simplex virus)為主。

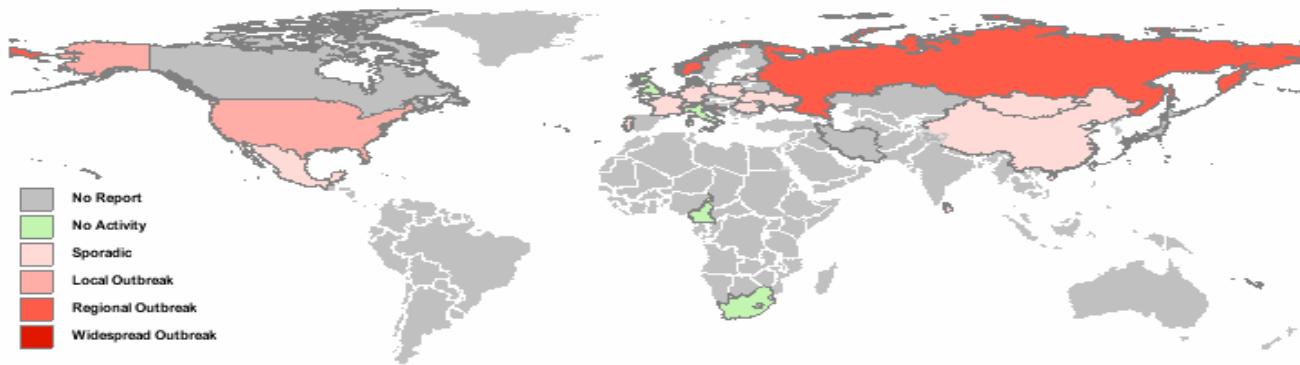
總結：台灣地區流感監測顯示類流感比率較前 3 週平均值低，流感季迄今流感病毒分離以檢出 A(H1)型為最多。

世界主要地區流感疫情：

- 亞洲地區：**香港第 14 週(2008/03/30-04/05)定醫(私人醫師)通報之流感求診率為 45.6‰，較前週高，低於去年同期；自 2008 年 1 月迄今，流行株以甲型(H1N1)為主，其次為乙型。日本第 13 週(2008/03/24-03/30)定醫通報類流感病例(1.68)，低於上週，低於去年同期，自 37 週起流行株以 A(H1)流感病毒為主。
- 美加地區：**美國第 14 週(2008/03/30-04/05)流感流行持續降低，肺炎與流感之死亡率連續 13 週高於警戒值，類流感(ILI)就診率和急性呼吸道疾病(ARI)就診率皆低於全國平均基準值，目前 6 州有大規模流行、11 州有區域性流行、23 州有地區性流行、10 州及華盛頓特區(DC)等地區通報散發性流行。加拿大第 14 週(2008/03/30-04/05)流感整體疫情高於上週，2 個地區通報大規模流行、25 個地區通報地區性流行及 20 個地區通報散發性(sporadic)流行；定醫通報類流感求診率為 19‰(整體定醫回報率 60%)，較上週低，於期望值內。流行季迄今以 A 型流感病毒(佔 62%)為主，B 型流感(佔 38%)次之。
- 歐洲地區：**EISS 指出第 14 週(2008/03/31-04/06)於歐洲全部國家流感已回復低度流行。流感季迄今，流感分型以 A(H1N1)型佔大多數。
- 全球**(以 WHO Flu-net 資料為主)全球流感監測網指出：截至 2008/04/18 14:30 止，第 14 週區域性流行(regional outbreak)於挪威、俄羅斯和克羅埃西亞；地區性流行(local outbreak)於美國；散發性(Sporadic)於法國、德國、斯里蘭卡、拉脫維亞、蒙古、墨西哥、波蘭、葡萄牙、羅馬尼亞、中國、烏克蘭、瑞士和比利時。其餘地區為 No activity 或 No report。

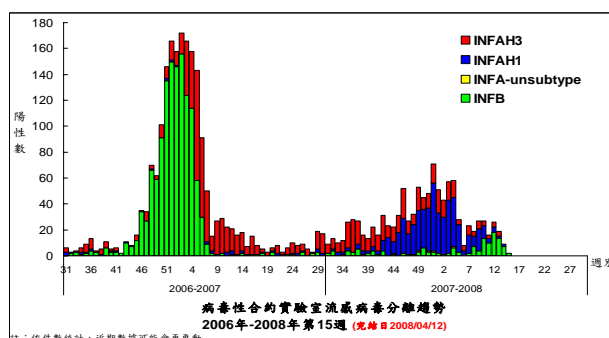
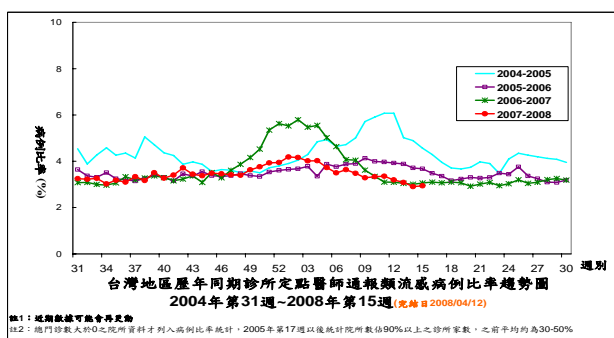
總結：流感季節接近尾聲，惟仍有部分國家出現流行疫情，民眾應小心防範。

WHO FLU-NET 全球各地流感監測圖



圖一.台灣每週診所定點醫師類流感病例比率圖

圖二.實驗室流感病毒分型圖



資料來源

世界各地流感疫情：WHO FLU-NET、美國 CDC、加拿大 PHAC、歐洲 EISS、日本厚生省感染症研究所、香港衛生署
台灣類流感疫情：行政院衛生署疾病管制局 <http://www.cdc.gov.tw> 流感防治網：<http://flu.cdc.gov.tw>

流感速訊是由台灣疾病管制局每週報告有關 2007/08 流感季節資訊，並總結本地及世界各地流感季節疫情。

防疫視同作戰

團結專精實幹