

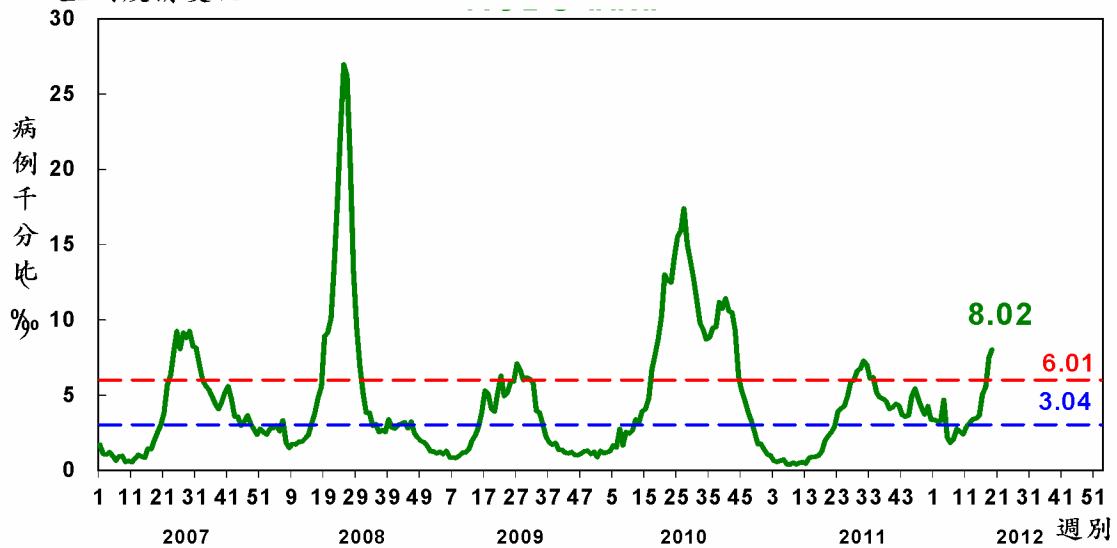


腸病毒疫情週報

國內疫情

一、急診監測

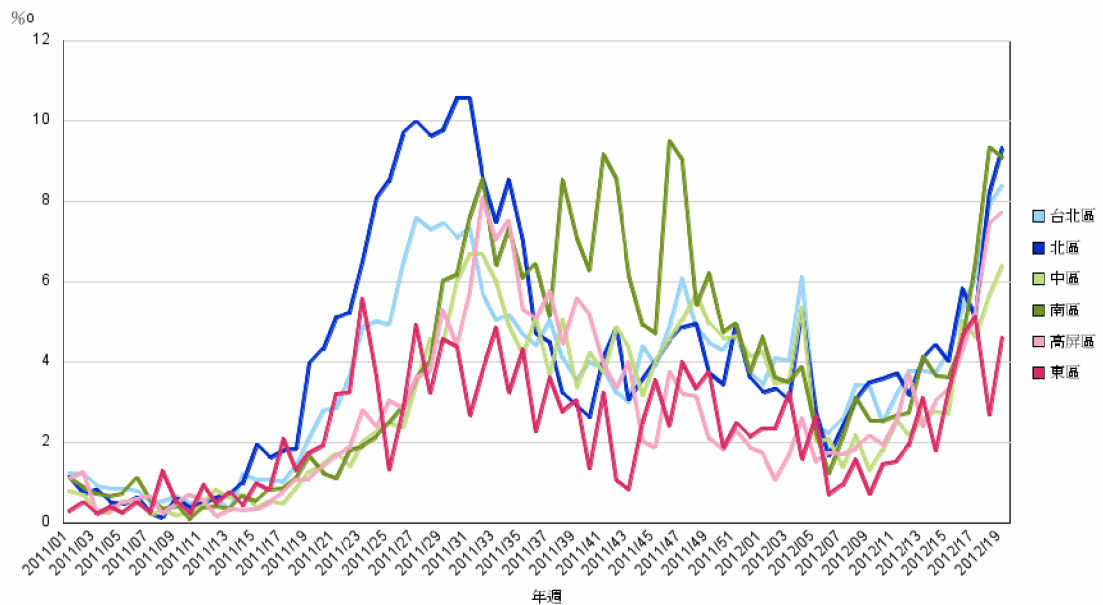
手足口病及疱疹性咽峽炎近四週急診病例比率为 5.05, 5.56, 7.47, 8.02, 第 19 週就診病例千分比持續上升, 超過流行閾值, 已進入腸病毒流行高峰期, 將持續密切監測疫情變化。



各區急診監視

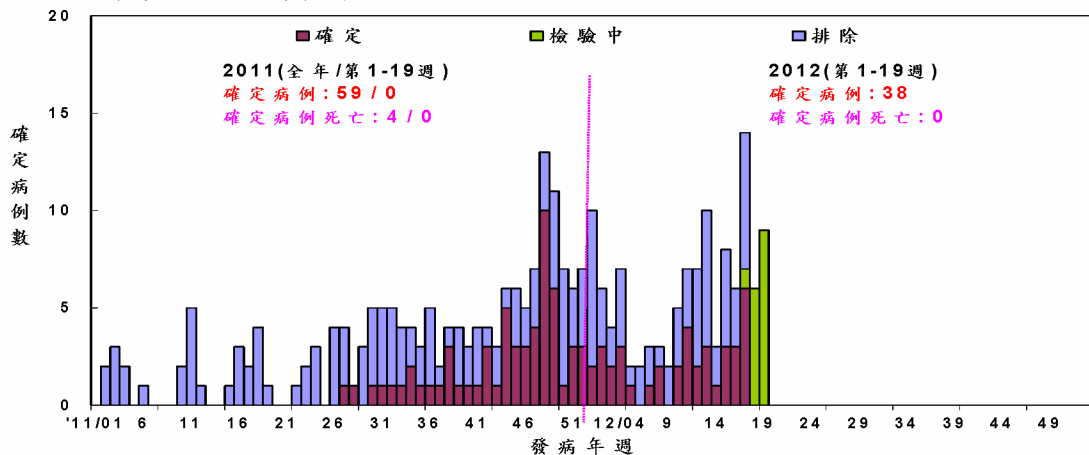
手足口病及疱疹性咽峽炎急診病例千分比, 除南區較前一週下降外, 其餘各區均較前一週上升。

2011/01-2012/19 腸病毒地區別就診千分比監測趨勢圖



二、重症監測

本年截至 5/14 止，共通報 114 例疑似腸病毒重症病例，其中 38 例確定，37 例為 EV71，1 例為 Echo6 感染所致。

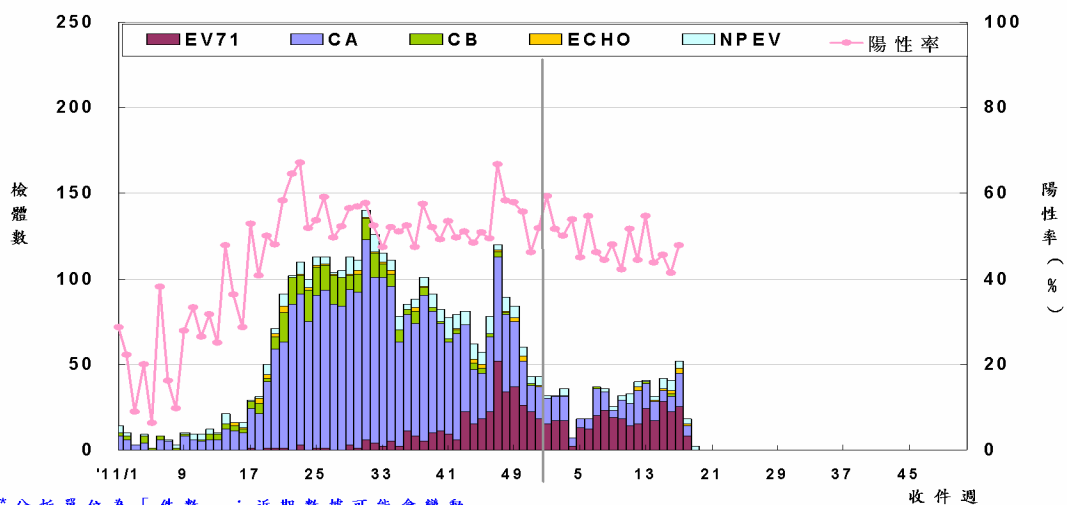


每日最新趨勢圖及病例分布可參閱：

http://nidss.cdc.gov.tw/SingleDisease.aspx?Pt=s&dc=1&dt=3&disease=0749&d=3&i=all&s=determined_cnt&rk=W

三、病毒監測

2012 年第 17 週社區腸病毒陽性率為 47.7% (較前週上升 15.2%)，克沙奇 A 型占 38.5%、EV71 占 48.1%。本週新增 24 件 EV71：台中市(8)、宜蘭縣(4)、桃園縣(3)、新北市(2)、彰化縣(2)、高雄市(1)、新竹市(1)、雲林縣(1)、南投縣(1)、屏東縣(1)。本年累計檢出 309 件 EV71 陽性檢體，分布：台中市(69)、宜蘭縣(43)、桃園縣(33)、新北市(29)、雲林縣(26)、彰化縣(21)、高雄市(17)、台南市(14)、台北市(13)、南投縣(9)、花蓮縣(8)、苗栗縣(7)、新竹市(7)、屏東縣(4)、台東縣(3)、嘉義市(2)、新竹縣(2)、嘉義縣(1)、澎湖縣(1)。



* 分析單位為「件數」；近期數據可能會變動

各型病毒詳細資料可參閱「病毒性感染症合約實驗室檢驗週報」，網址：

<http://www.cdc.gov.tw/professional/list.aspx?treeid=4C19A0252BBEF869&nowtreeid=34330F1263D5F7E4>



四、停課監視

區 別	本週新增班級數					本年累計 班級數
	國小	幼稚園	托兒所	其他	小計	
臺北區(基隆市、宜蘭縣、臺北市、 新北市、金門縣、連江縣)	30	28	41	0	99	915
北區(桃園縣、新竹市、新竹縣、 苗栗縣)	14	9	14	3	40	332
中區(臺中市、彰化縣、南投縣)	12	6	28	2	48	278
南區(雲林縣、嘉義市、嘉義縣、 臺南市)	42	119	40	1	202	478
高屏區(高雄市、屏東縣、澎湖縣)	7	5	1	1	14	229
東區(花蓮縣、臺東縣)	0	4	0	0	4	19
總 計	105	171	124	7	407	2251

- 本局已訂定「腸病毒停課建議標準」，提供各縣市自行制定停課復課決策機制之參考，由各縣市視轄區腸病毒流行情形及疫情幅度，決定是否須採取停課措施。

國際疫情

- 一、中國：本年1-4月各週手足口病報告病例數均高於去年同期，整體發病趨勢與2010年相近，4月份呈快速上升態勢，疫情主要集中在東部、南部和中部省份；4月份以來確定病例中EV71陽性比例明顯升高，近3週(第15-17週)均達70%以上。第17週報告83,621例手足口病，其中重症857例，死亡39例，病例數、重症數、死亡數分別較去年同期上升150%、91%、179%，確診985例，其中EV71型病毒佔71%，CoxA16病毒佔19%。
- 二、新加坡：本年累計通報16,345例手足口病，遠高於去年同期的4,800例。
- 三、越南：上週新增超過3,100例手足口病，較去年疫情高峰期間每週新病例數增加50%；越南今年累計通報超過35,000例手足口病，18例死亡。
- 四、香港：本年累計通報18例EV71型感染個案(去年共68例)，其中1例有嚴重併發症。

