



## 腸病毒疫情週報

### 國內疫情

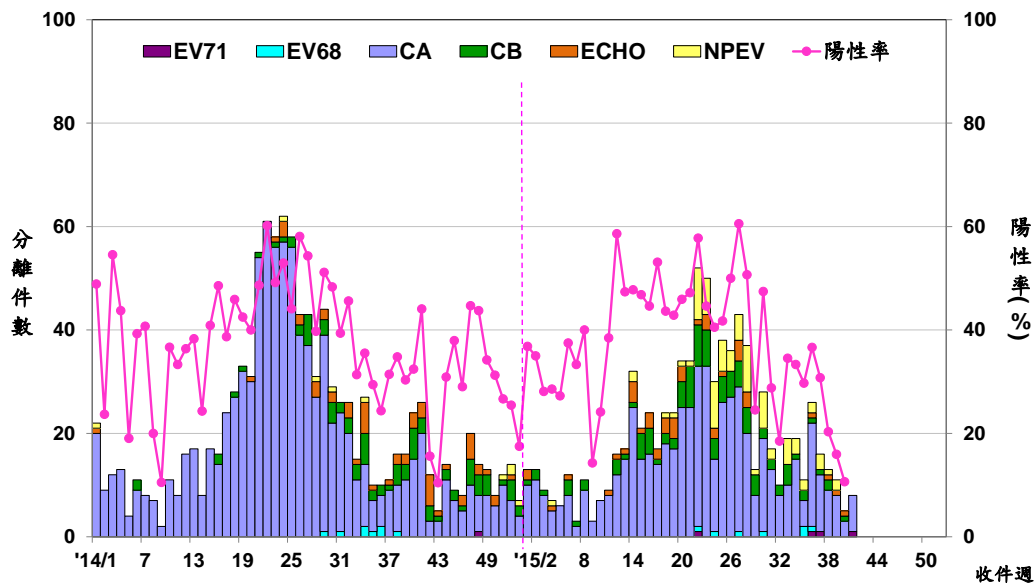
#### 疫情現況摘要：

腸病毒疫情處於流行期，第42週腸病毒門、急診就診總人次較前一週下降，惟急診就診千分比仍高於流行閾值，社區主要流行病毒株為克沙奇A；2015年迄今共5例腸病毒重症確定病例，感染病毒型別為3例克沙奇B5、2例克沙奇A16，其中2例死亡。

#### 一、社區病毒監測

第40週社區腸病毒陽性率為10.6%(較前一週下降33%)，第40週腸病毒陽性檢體中60%為CA、20%為CB、20%為ECHO。本年迄今檢出陽性型別前三位依序為CA16、CA4、CA6；本年迄今共檢出4件EV71型陽性檢體，1件為中國大陸境外移入，其餘發生於北部及中部。

腸病毒分離情形



各型病毒詳細資料可參閱「病毒性感染症合約實驗室檢驗週報」，網址：

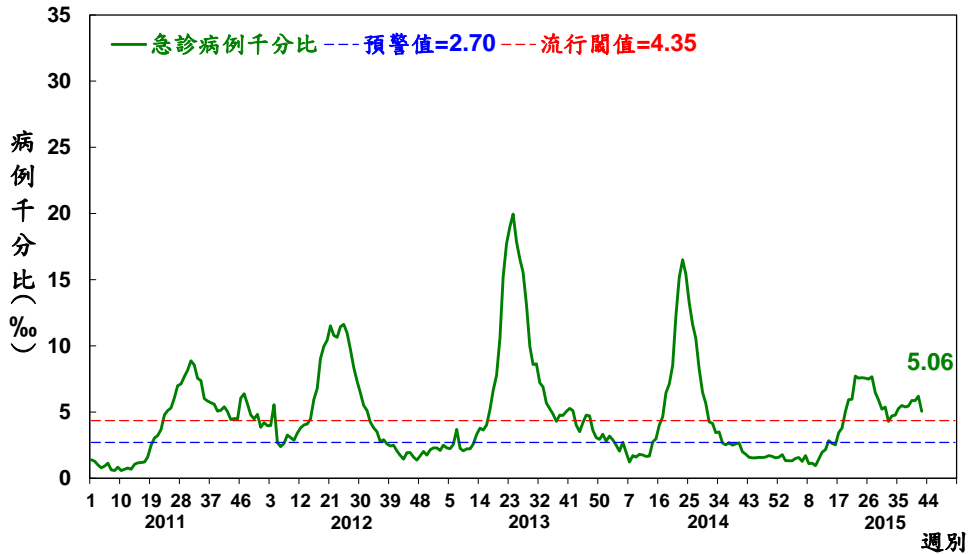
<http://www.cdc.gov.tw/professional/list.aspx?treeid=4c19a0252bbef869&nowtreeid=250f4b6353598518>



## 二、急診監測

腸病毒就診病例千分比於今年3月下旬開始上升，於6月中達高峰，暑假期間疫情下降，開學後出現一波疫情；第42週急診病例千分比(5.06)較前一週(6.20)下降，目前仍高於流行閾值。

2011~2015年台灣腸病毒急診監測



預警值、流行閾值之說明：

代表意義：就診病例千分比超過預警值代表疫情進入流行期；超過流行閾值代表進入流行高峰期。

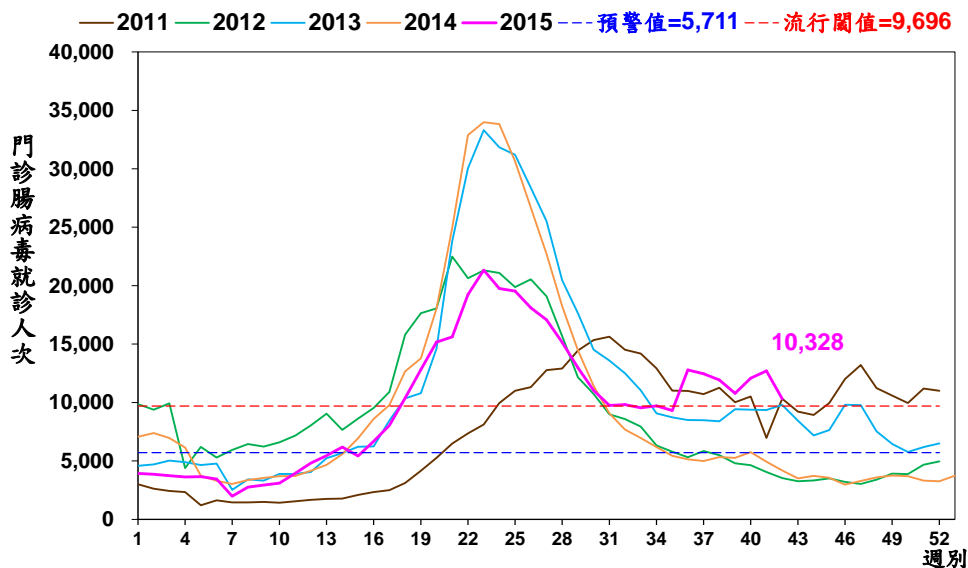
計算方式：連續 2 週社區腸病毒陽性件數占全年腸病毒陽性總件數百分比小於 1.92%\*的週別定義為非腸病毒流行週；以近 3 年非腸病毒流行週之急診病例千分比求算平均值(mean)及標準差(SD)，預警值定義為 mean、流行閾值定義為 mean+1.64\*SD。

註\*：假設全年腸病毒陽性件數平均分布於 52 週，則每週陽性件數占全年陽性件數百分比之期望值為 1/52=1.92%

## 三、門診監測

腸病毒門診就診人次自今年3月中旬開始上升，於6月中達高峰後下降，開學後出現一波小疫情，第42週門診腸病毒就診人次(10,328)較前一週(12,702)下降，目前高於流行閾值。

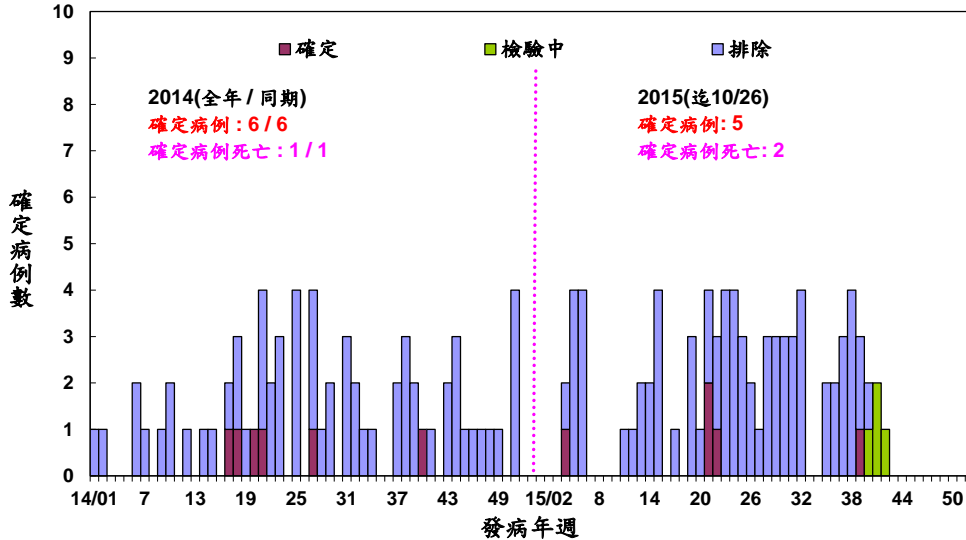
2012~2015年台灣腸病毒門診監測



### 四、重症監測

第42週無新增腸病毒重症確定病例。2015年迄今共通報81例疑似重症病例，其中5例確定病例(含2例死亡)，感染病毒型別為3例克沙奇B5、2例克沙奇A16；去年同期累計6例確定病例(含1例死亡)。

2014-2015年腸病毒重症病例趨勢圖



每日最新趨勢圖及病例分布可參閱：

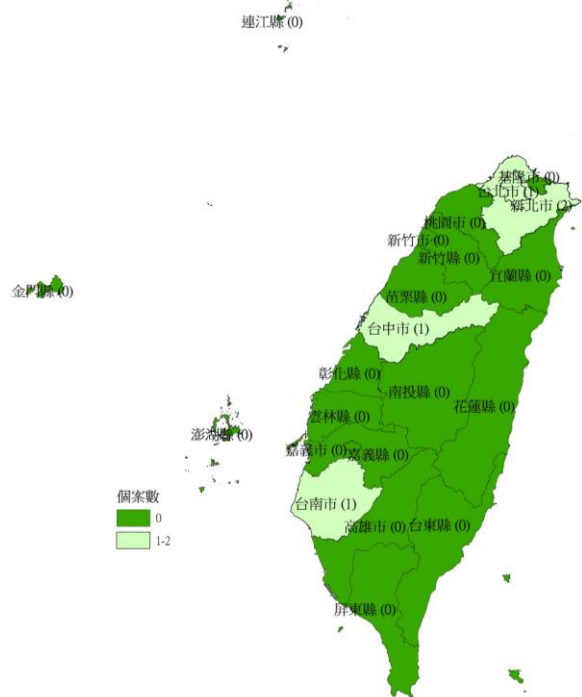
<http://nidss.cdc.gov.tw/ch/SingleDisease.aspx?dc=1&dt=3&disease=0749>

2015年迄今共5例腸病毒重症確定病例；2010-2014年同期累計分別為16、20、152、8、6例；今年腸病毒重症確定個案年齡性別及居住地分布如下。

2015 年台灣腸病毒重症  
年齡性別分布

年齡(歲)	男性	女性	總計
<1	3	2	5
1	0	0	0
2	0	0	0
3	0	0	0
4	0	0	0
5	0	0	0
6	0	0	0
7-9	0	0	0
≥10	0	0	0
總計	3	2	5

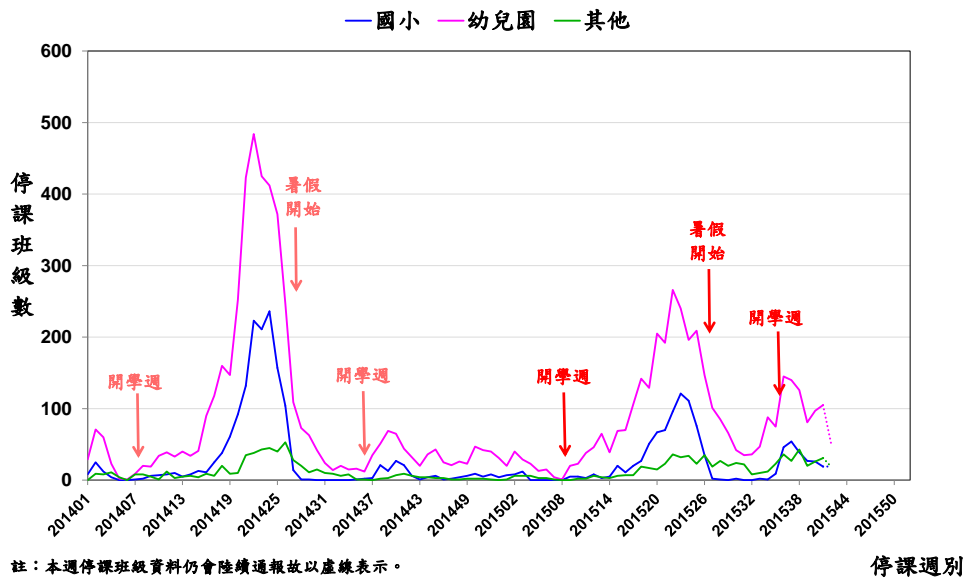
2015 年台灣腸病毒重症  
居住地分布



## 五、停課監視

幼兒園近期停課班級數呈上升趨勢；第42週停課班級資料仍陸續通報中。

腸病毒各型學校機構停課趨勢



## 國際疫情

1. 澳門：疫情自9月中旬持續緩升，截至10/18累計約2,700例，今年趨勢與2012-13年相似，惟病例數明顯高於該兩年。
2. 香港：疫情仍處高水平，截至10/22累計52例EV-71型感染個案及389起人口密集機構疫情，與去年同期相當；迄今累計13名腸病毒嚴重個案，5名感染EV-71型。
3. 新加坡：疫情上下波動，截至10/17累計病例數較去年同期上升30%。
4. 日本：疫情下降，截至10/11累計病例數為近十年同期最高；疫情主要集中東北部；病毒型別以CA6及CA16為主。
5. 中國大陸：疫情下降，截至9月底累計逾160萬例，107例死亡，疫情流行強度及嚴重度顯著低於去年同期；疫情主要集中於東部、中部及南部省份。