



國內疫情總結

2010 年第 27 週 (7 月 4 日至 7 月 10 日) 台灣流感疫情與前一週相比無明顯變化，社區流行病毒株仍以 B 型季節流感為主，AH3 季節流感於近期有增加趨勢。

- 2010 年第 25 週至 27 週共檢驗 478 件呼吸道檢體，125 (26%) 件為流感病毒陽性，15 (3%) 件為 H1N1 新型流感病毒陽性，14 (3%) 件為 AH3 流感病毒陽性，96 (20%) 件為 B 型流感病毒陽性。H1N1 新型流感病毒佔所有已分型 A 型流感病毒 52% (95% 信賴區間為 33% 到 71%)。
- 自 2009 年 7 月 1 日起累計共 1335 例流感住院病例，其中 940 例為 H1N1 新型流感住院病例 (43 例死亡)。2010 年第 27 週新增 2 例 H1N1 新型流感住院病例，18 例 AH3 流感住院病例，1 例 A 型未分型流感住院病例，及 2 例 B 型流感住院病例。
- 2010 年第 26 週死因提及肺炎及流感之死亡病例數 239 例，高於去年同期 (205 例)。
- 門診類流感每週就診人數約為 39,597 人，就診率為 1.03%，與前一週 (1.00%) 相比上升 3%。
- 急診類流感就診率為 11.53%，與前一週 (11.78%) 相比下降 2%。

病毒監測

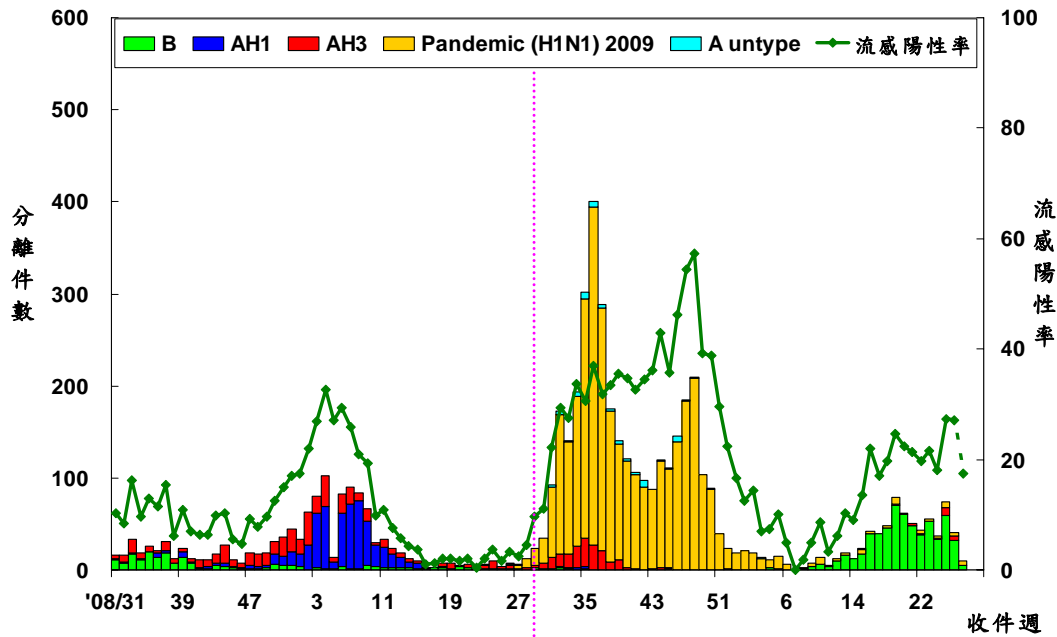
2010 年第 25 週至 27 週共檢驗 478 件呼吸道檢體，125 (26%) 件為流感病毒陽性，15 (3%) 件為 H1N1 新型流感病毒陽性，14 (3%) 件為 AH3 流感病毒陽性，96 (20%) 件為 B 型流感病毒陽性。從全國合約實驗室通報至台灣疾病管制局資料顯示，H1N1 新型流感病毒佔所有已分型 A 型流感病毒 52% (95% 信賴區間為 33% 到 71%)。過去 3 週及 2009 年 6 月 1 日起合約實驗室病毒檢驗結果整理如下表。

	第 25 到 27 週	2009/6/1 起累積資料
總檢驗檢體數	478	16576
陽性檢體數 (%)	125(26)	4230(26)
陽性檢體病毒分型		
A 型流感	29(23)	3623(86)
新型流感 H1N1	15(52)	3321(92)
季節流感 H3	14(48)	224(6)
季節流感 H1	0(0)	11(<1)
無法分型	0(0)	67(2)
尚未分型	0(0)	0(0)
B 型流感	96(77)	607(14)

病毒分析：2009 年 6 月 1 日至今共分型 241 株流感病毒 (1 株為 A 型季節流感 H1，23 株為 A 型季節流感 H3 病毒，57 株為 B 型季節流感病毒，160 株為 H1N1 新型流感病毒)。在已分型病毒中，AH1 型季節流感無與 2009-2010 季節流感 H1 疫苗株 A/Brisbane/59/2007 吻合之病毒株；AH3 型季節流感有 3 (13%) 株與 2009-2010 季節流感 H3 疫苗株 A/Brisbane/10/2007 吻合；B 型季節流感中有 47 (82%) 株與 2009-2010 季節流感 B 疫苗株 B/Brisbane/60/2008 吻合；160 (100%) 株 H1N1 新型流感病毒皆與疫苗株 A/California/07/2009 吻合。



全國病毒合約實驗室 2008–2010 流感病毒分型趨勢圖



病毒抗藥性：2009年6月1日至今共分析了16株季節流感H3N2與1,190株H1N1新型流感病毒對神經胺酸酶抑制劑（克流感[oseltamivir]和瑞樂沙[zanamivir]）以及M2蛋白抑制劑(adamantanes)的抗藥性。病毒抗藥性的分析結果如下表。

	檢驗數(n)	病毒抗藥性, n (%)		檢驗數(n)	病毒抗藥性, n(%)
		Oseltamivir	Zanamivir		Adamantanes
新型流感 H1N1	1,190	8 (0.7)*	0 (0)	168	168 (100)
季節流感 H3	16	0 (0)	0 (0)	16	16 (100)

* 個案抗藥病毒株均於使用 oseltamivir 治療後檢出

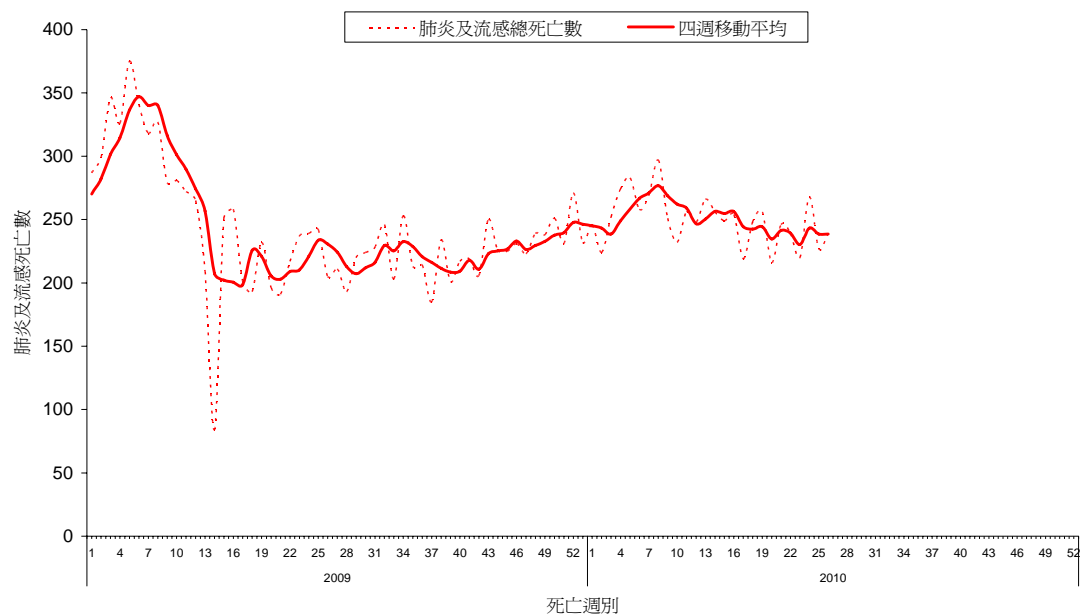


肺炎及流感死亡監測

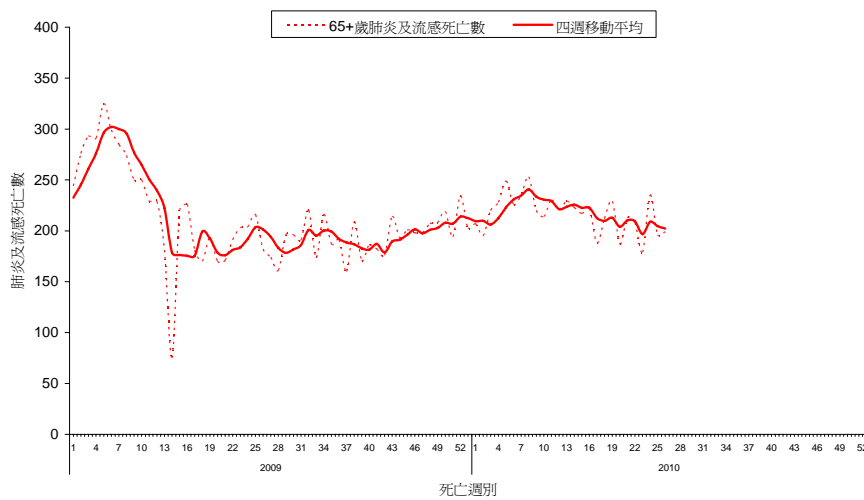
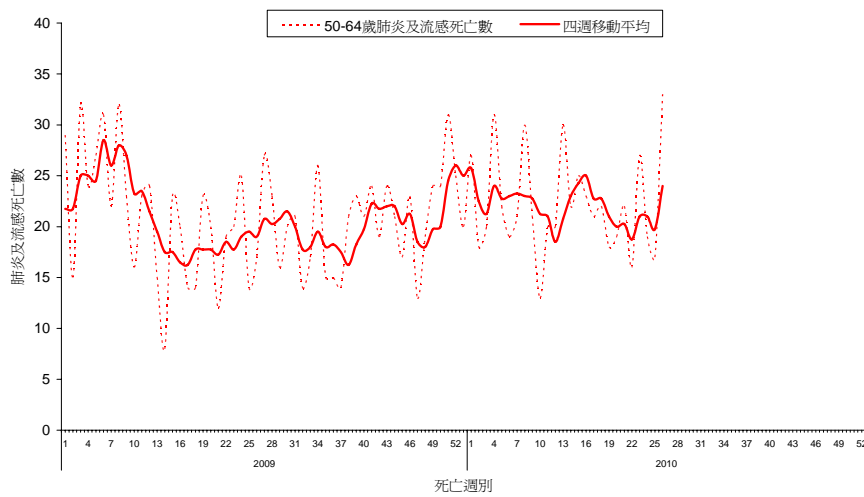
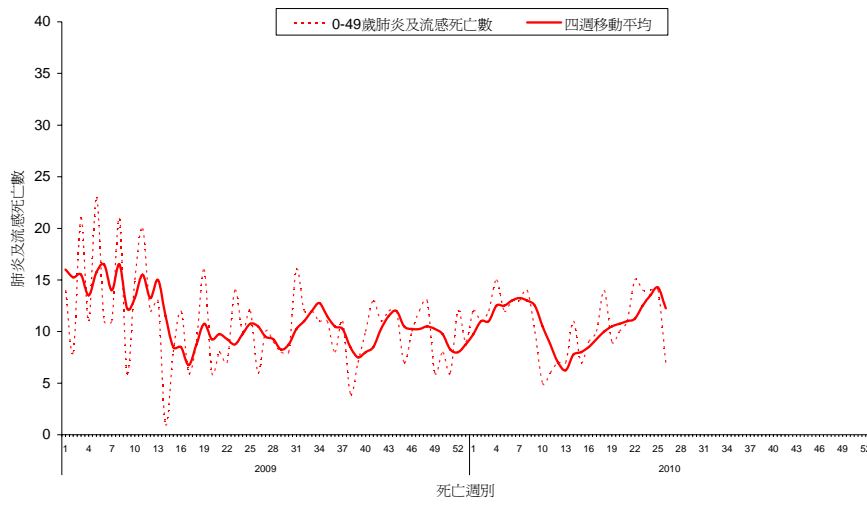
2010 年第 26 週共有 239 例死因提及肺炎及流感之病例，該週肺炎及流感死亡病例數高於去年同期（205 例）。各年齡別（0-49，50-64，65 歲以上）死因提及肺炎及流感死亡數以 65 歲以上最高。

全國肺炎及流感死亡監測

資料截止日 2010/7/3



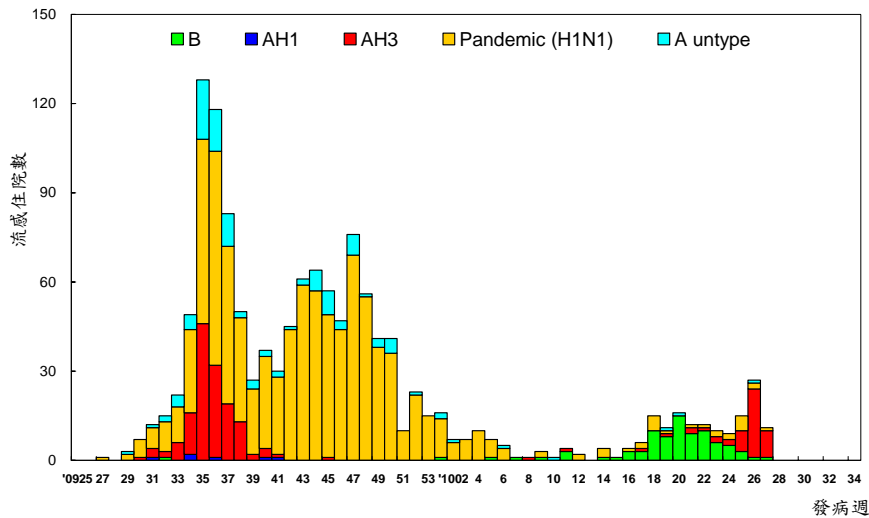
全國肺炎及流感死亡年齡別監測 資料截止日 2010/7/3



流感住院通報

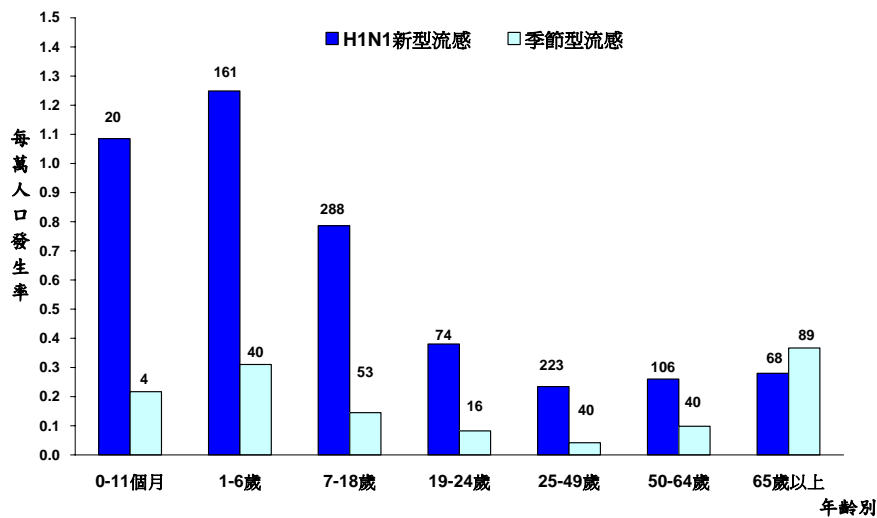
自 2009 年 7 月 1 日起累計共 1335 例流感住院病例，其中 940 例為 H1N1 新型流感住院病例（43 例死亡，死亡率為每百萬人人口 1.86 例），自 2010 年第 15 週起，流感住院病例以 B 型季節流感為主，近三週則以 AH3 季節流感為主。2010 年第 27 週新增 2 例 H1N1 新型流感住院病例，18 例 AH3 流感住院病例，1 例 A 型未分型流感住院病例，及 2 例 B 型流感住院病例。

流感住院依發病週個案數 2009/7/1 至今



* 病例定義為確認 H1N1 新型流感病毒感染，並合併肺部或神經系統併發症，心肌炎或心包膜炎、侵入性細菌感染，或需加護病房照顧或死亡的病例。

流感住院依年齡別發生率 2009/7/1 至今



* 標識數字為該年齡分層病例數。

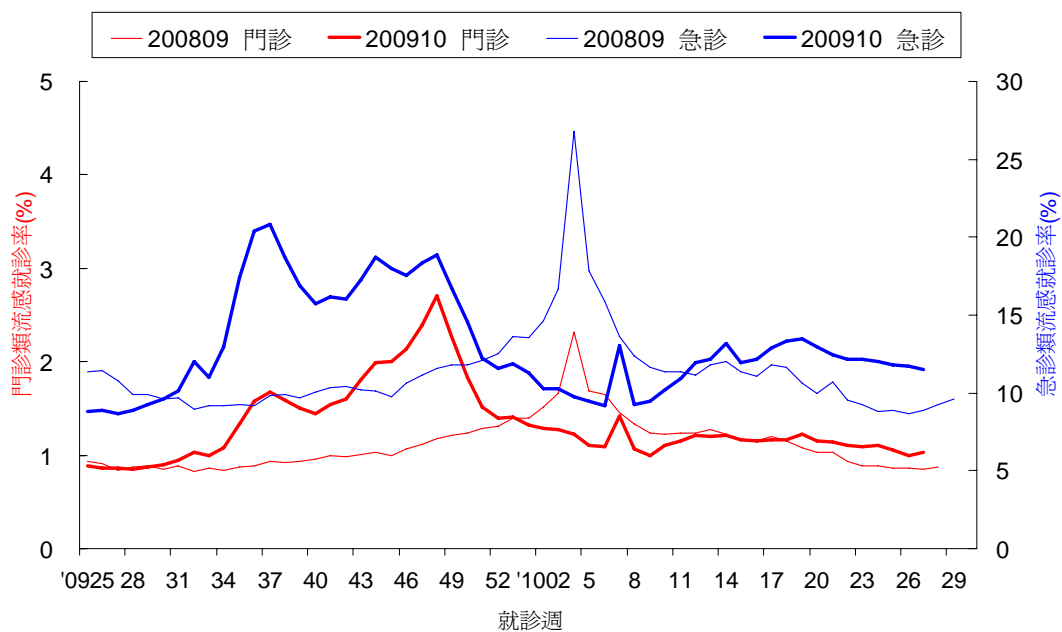


門診及急診類流感監測

2010 年第 27 週全國健保門診類流感就診率為 1.03%，與前一週（1.00%）相比上升 3%。全國急診類流感就診率為 11.53%，與前一週（11.78%）相比下降 2%。

門診及急診類流感就診率

2008/6/15 至今



國際 H1N1 新型流感疫情

世界衛生組織公佈全球至今逾 214 個國家及其海外屬地發生疫情，累計至少 18,311 例死亡。全球分離之 H1N1 新型流感病毒抗原和基因型分析皆與疫苗株 A/California/07/2009 吻合。統計至 2010 年 7 月 7 日止，全世界共偵測到 297 株新型流感病毒帶有 H275Y 突變(對克流感(oseltamivir)產生抗藥性，但瑞樂沙(zanamivir)仍有效)的個案，及 1 株新型流感病毒於第 223 位址胺基酸突變(對克流感及瑞樂沙感受性皆降低)的個案。

全球流感或急性呼吸道整體疫情趨緩。H1N1 新型流感疫情仍見於東南亞、南亞、加勒比海、西非等地。南半球國家之流感整體疫情屬低度流行。南非於 6 月出現季節性流感，智利、紐西蘭、澳洲等則見零星 H1N1 新型流感疫情。中美洲部分國家亦見季節性流感。

經濟合作暨發展組織會員國中，H1N1 新型流感每百萬人口死亡率以斯洛伐克(17.39)最高，匈牙利(13.43)與希臘(13.13)次之。

