



國內疫情總結：2011 年第 40 週（2011 年 10 月 2 日至 2011 年 10 月 8 日）

台灣流感疫情與前一週相比無明顯變化，社區流行病毒株以 B 型季節性流感病毒為主，本流感季至今流感併發症病例以 B 型流感為主。

- 2011 年第 38 週共檢驗 345 件呼吸道檢體，其中 33（10%）件為流感病毒陽性，24（7%）件為 B 型流感病毒陽性，9（3%）件為 AH3 流感病毒陽性。
- 2011 年第 40 週新增 3 例 B 型流感併發症病例。自 2011 年 7 月 1 日起累計共 44 例流感併發症病例，主要為 B 型流感 27 例。自 2011 年 7 月 1 日起，共 13 例流感併發症病例需加護病房治療，無流感併發症病例死亡。
- 2011 年第 39 週死因提及肺炎及流感之死亡病例數 230 例，較前四週平均值（218.5 例）為高。
- 門診類流感就診人數約為 41209 人，病例百分比為 1%，與前一週（0.98%）無明顯變化。
- 全國急診類流感病例百分比為 9.45%，與前一週（9.56%）相比略降。

病毒監測

2011 年第 38 週共檢驗 345 件呼吸道檢體，其中 33（10%）件為流感病毒陽性，24（7%）件為 B 型流感病毒陽性，9（3%）件為 AH3 流感病毒陽性。第 38 週合約實驗室病毒檢驗結果整理如下表。

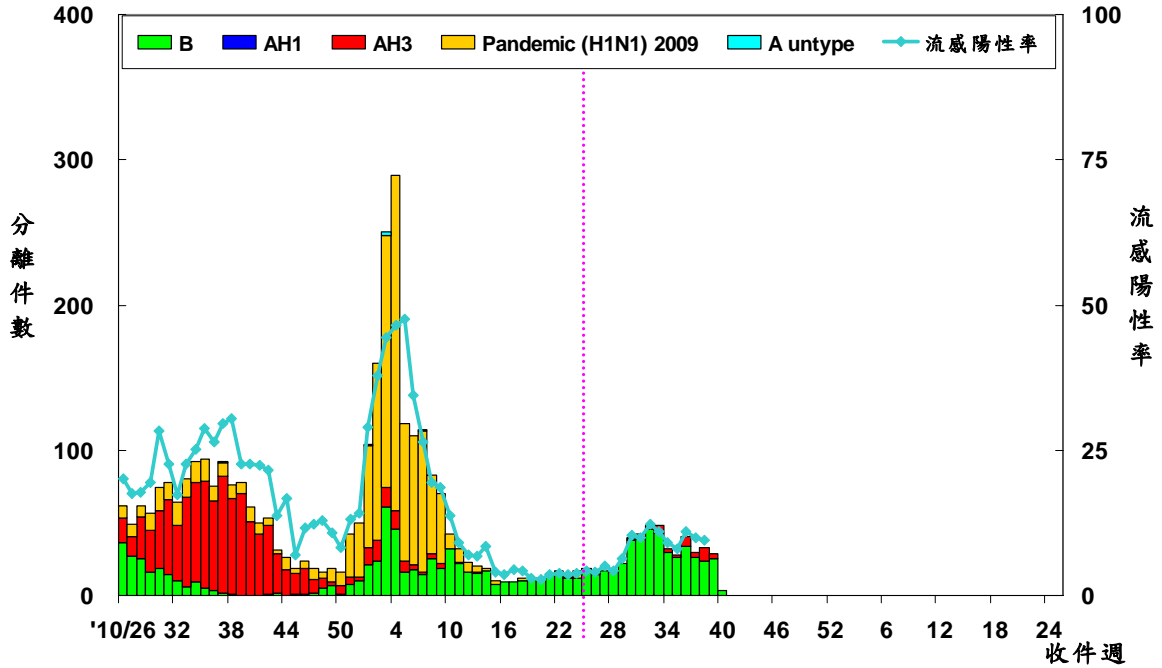
	第 38 週	2011/7/1 起累積資料
總檢驗檢體數	345	4970
陽性檢體數 (%)	33(10)	446(9)
陽性檢體病毒分型		
A 型流感 (佔陽性檢體%)	9(27)	43(10)
新型流感 H1N1 (佔 A 型流感%)	0(0)	4(9)
季節流感 H3	9(100)	39(91)
季節流感 H1	0(0)	0(0)
無法分型	0(0)	0(0)
尚未分型	0(0)	0(0)
B 型流感	24(73)	403(90)





病毒分析：2011 年 7 月 1 日迄今共分型 96 株流感病毒（8 株為 A 型季節流感 H3 病毒，88 株為 B 型季節流感病毒）。在已分型病毒中，AH3 型季節流感均與 2011–2012 季節流感 H3 疫苗株 A/Perth/16/2009 吻合，B 型季節流感中 28（32%）株與 2011–2012 季節流感 B 疫苗株 B/Brisbane/60/2008 吻合。

全國病毒合約實驗室 2010–2012 流感病毒分型趨勢圖



病毒抗藥性：2011 年 7 月 1 日至今共分析了 13 株季節流感 H3N2 與 34 株季節流感 B 型病毒對神經胺酶抑制劑（克流感[oseltamivir]）的抗藥性，2011 年第 40 週無新增抗藥性病毒株。分析結果如下表：

	檢驗數(n)	病毒抗藥性, n (%)
		Oseltamivir
新型流感 H1N1	0	0(0)
季節流感 H3	13	0 (0)
季節流感 B	34	0 (0)



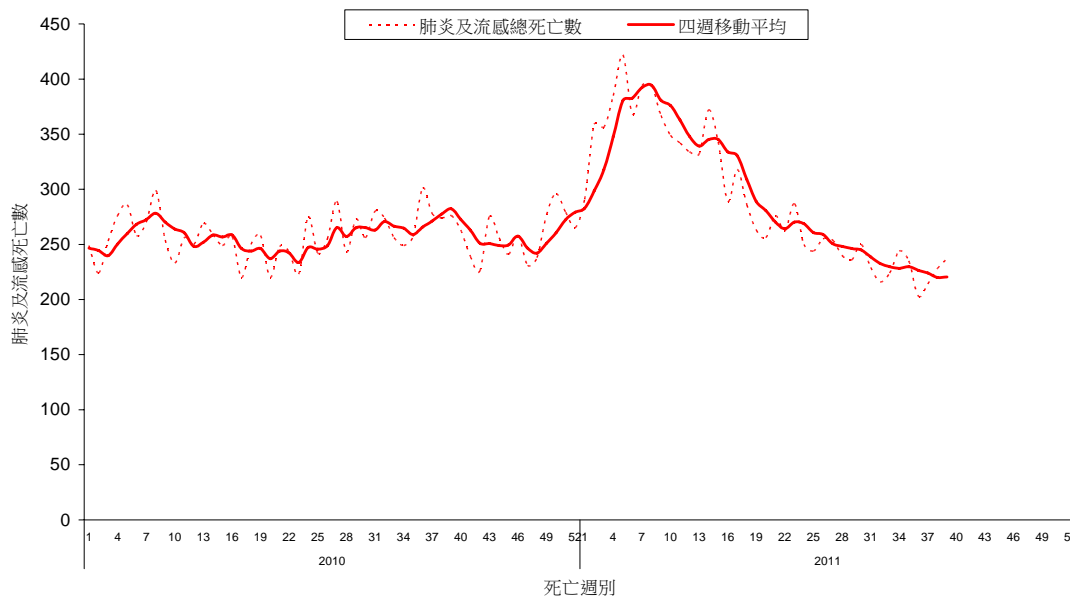


肺炎及流感死亡監測

2011 年第 39 週共有 230 例死因提及肺炎及流感之病例，該週肺炎及流感死亡病例數較前一週 228 例略高。各年齡別（0-49，50-64，65 歲以上）死因提及肺炎及流感死亡數以 65 歲以上最高。

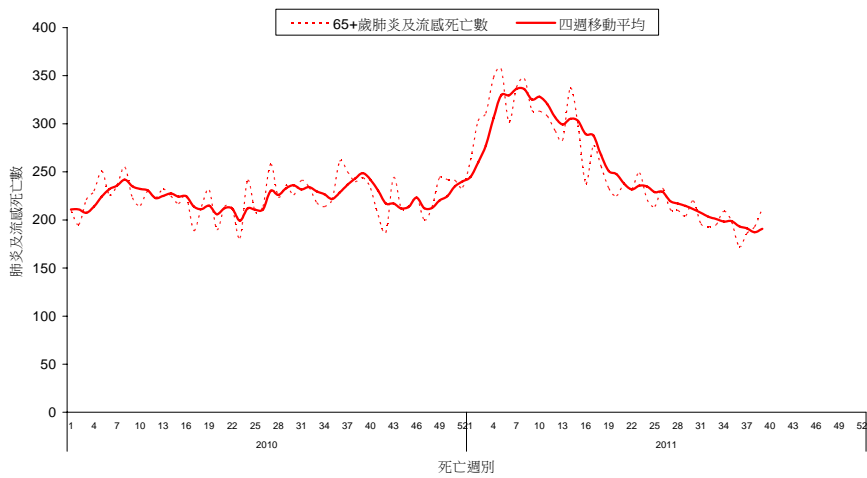
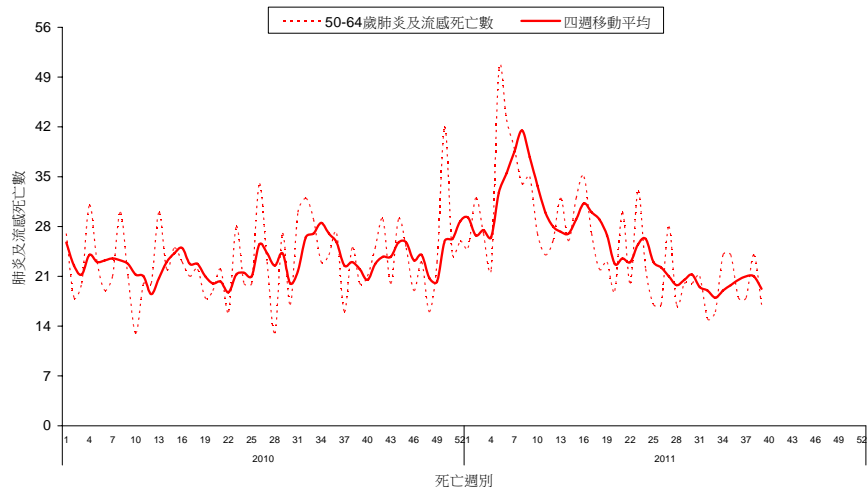
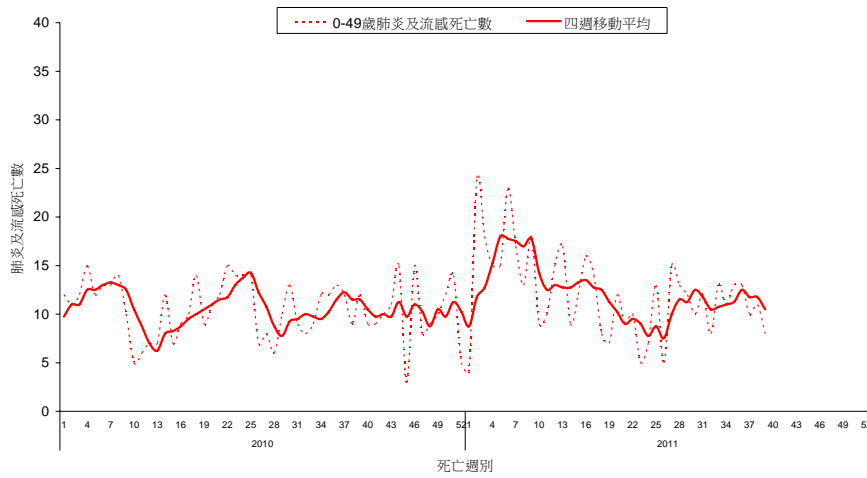
全國肺炎及流感死亡監測

資料截止日 2011/10/1





全國肺炎及流感死亡年齡別監測 資料截止日 2011/10/1

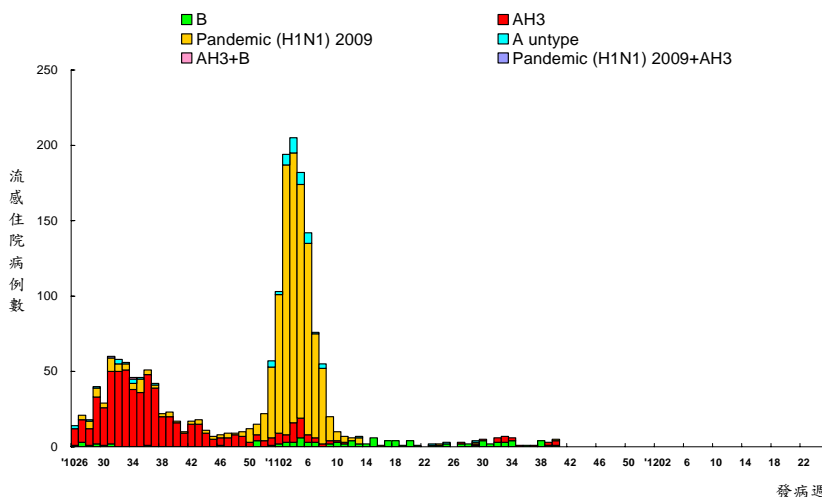




流感併發症通報

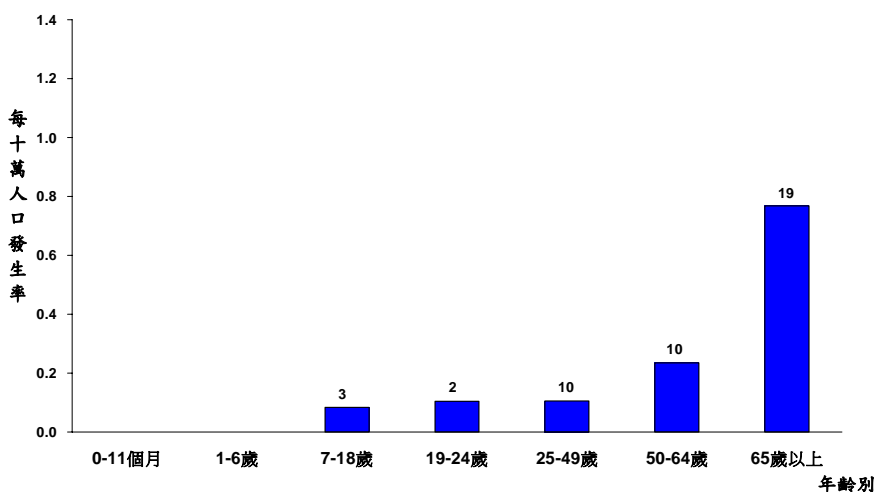
2011 年第 40 週新增 3 例 B 型流感併發症病例。自 2011 年 7 月 1 日起累計共 44 例流感併發症病例，主要為 B 型流感 27 例。自 2011 年 7 月 1 日起，共 13 例流感併發症病例需加護病房治療，無流感併發症病例死亡。

流感併發症依發病週個案數 2010/6/27 至今



病例定義為確認流感病毒感染，且因肺部或神經系統併發症，心肌炎或心包膜炎、侵入性細菌感染而住院，需加護病房照顧或死亡者。

流感併發症依年齡別發生率 2011/7/1 至今



標識數字為該年齡分層病例數。





門診及急診類流感監測

2011 年第 40 週全國健保門診類流感病例百分比為 1%，與前一週（0.98%）相比無明顯變化。全國急診類流感病例百分比為 9.45%，與前一週(9.56%)相比略降。

門診及急診類流感病例百分比

2010/6/27 至今

