



## 國內疫情總結

第 42 週（10 月 11 日至 10 月 17 日）台灣流感疫情與上週相比呈微幅上升。

- 第 40 週至 42 週共檢驗 624 件呼吸道檢體，其中 237 (38%) 件為流感病毒陽性，225 (36%) 件為 H1N1 新型流感病毒陽性。H1N1 新型流感病毒佔所有已分型 A 型流感病毒 99% (95% 信賴區間為 96% 到 100%)。
- 自 2009 年 7 月 1 日起累計 H1N1 新型流感住院病例共 384 例 (330 例已出院，30 例住院中，24 例死亡)，季節流感住院病例共 148 例 (139 例已出院，5 例住院中，4 例死亡)。第 42 週共新增 34 例 H1N1 新型流感與 2 例季節流感住院病例。
- 第 41 週死因提及肺炎及流感之死亡病例數 201 例，略低於基準值 (225 例)。
- 門診類流感每週就診人數約為 70,928 人，就診率為 1.58%，較上週 (1.52%) 上升 4%。
- 急診類流感就診率為 16.01%，較上週 (16.18%) 下降 1%。

## 病毒監測

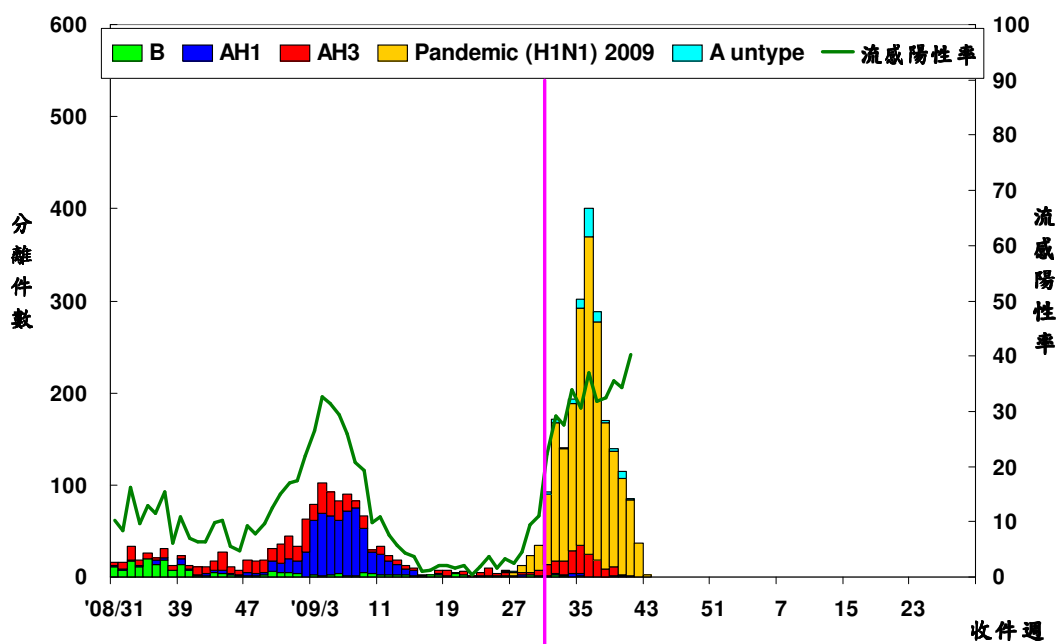
第 40 週至 42 週共檢驗 624 件呼吸道檢體，其中 237 (38%) 件為流感病毒陽性，225 (36%) 件為 H1N1 新型流感病毒陽性。社區主要流行 H1N1 新型流感病毒，另 AH1、AH3 型季節流感病毒則低度流行。從全國合約實驗室通報至台灣疾病管制局資料顯示，H1N1 新型流感病毒佔所有已分型 A 型流感病毒 99% (95% 信賴區間為 96% 到 100%)。過去 3 週及 2009 年 6 月 1 日起合約實驗室病毒檢驗結果整理如下表。

	第 40 到 42 週	2009/6/1 起累積資料
總檢驗檢體數	624	8,666
陽性檢體數 (%)	237 (38)	2,239 (26)
陽性檢體病毒分型		
A 型流感	237 (100)	2,228 (99)
新型流感 H1N1	225 (95)	1,939 (87)
季節流感 H3	1 (<1)	188 (8)
季節流感 H1	2 (1)	21 (1)
無法分型	9 (4)	80 (4)
尚未分型	0 (0)	0 (0)
B 型流感	0 (0)	11 (1)

**病毒分析：**2009 年 6 月 1 日至今共分型 49 株流感病毒 (1 株為 A 型季節流感 H1，23 株為 A 型季節流感 H3 病毒，6 株為 B 型季節流感病毒，19 株為 H1N1 新型流感病毒)。在已分型病毒中，AH1 型季節流感無與 2009-2010 季節流感 H1 疫苗株 A/Brisbane/59/2007 吻合之病毒株；AH3 型季節流感有 3 (13%) 株與 2009-2010 季節流感 H3 疫苗株 A/Brisbane/10/2007 吻合；B 型季節流感有 3 (50%) 株與 2009-2010 季節流感 B 疫苗株 B/Brisbane/60/2008 吻合；19 (100%) 株 H1N1 新型流感病毒皆與疫苗株 A/California/07/2009 吻合。



全國病毒合約實驗室 2008–2009 流感病毒分型趨勢圖



**病毒抗藥性：**2009 年 6 月 1 日至今共分析了 16 株季節流感 H3N2 與 293 株 H1N1 新型流感病毒對神經胺酶抑制劑（克流感 [oseltamivir] 和瑞樂沙 [zanamivir]）以及 M2 蛋白抑制劑 (adamantanes) 的抗藥性。病毒抗藥性的分析結果如下表。

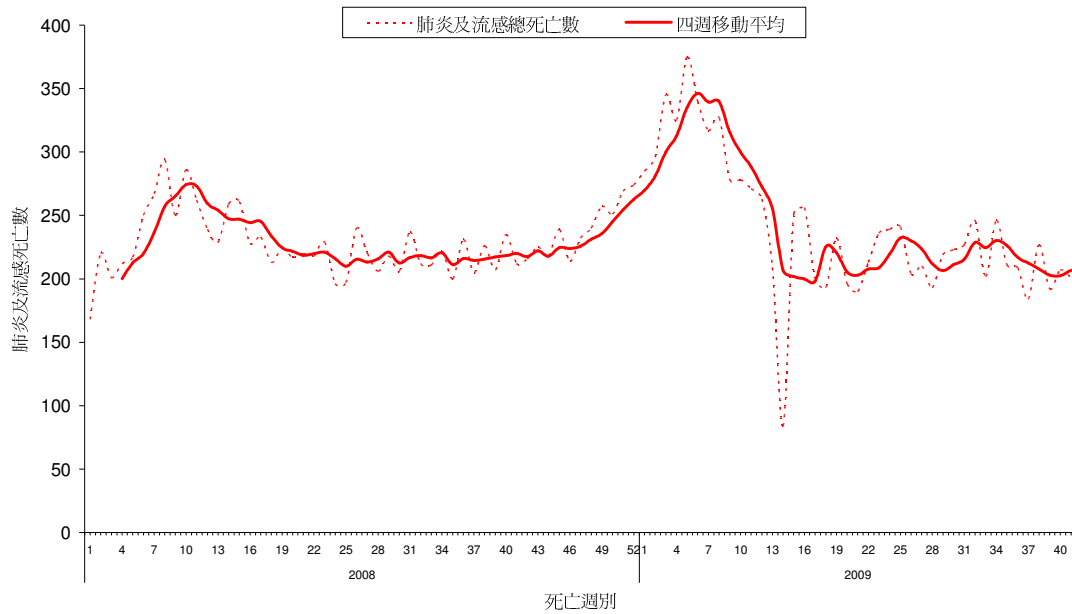
	檢驗數(n)	病毒抗藥性, n (%)		檢驗數(n)	病毒抗藥性, n(%)
		Oseltamivir	Zanamivir		Adamantanes
新型流感 H1N1	293	1 (0.3) <sup>*</sup>	0 (0)	142	142 (100)
季節流感 H3	16	0 (0)	0 (0)	16	16 (100)

<sup>\*</sup> 該個案抗藥病毒株於使用 oseltamivir 治療後檢出

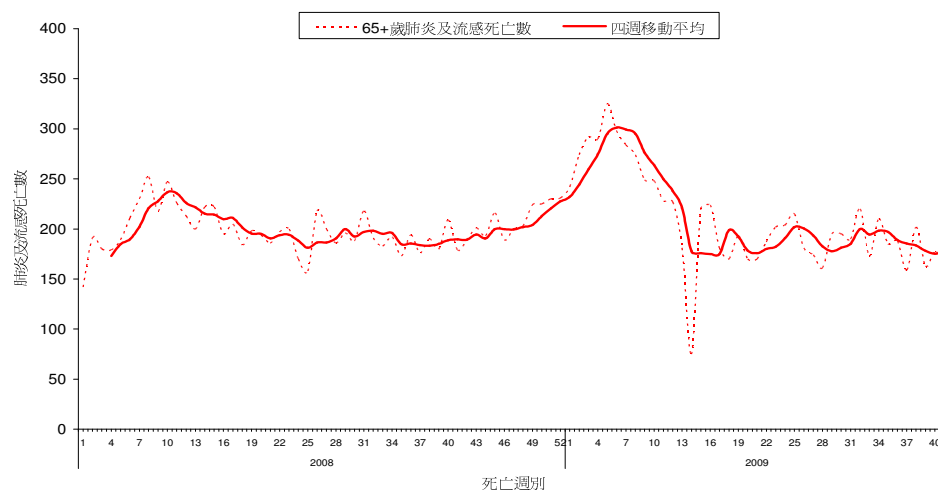
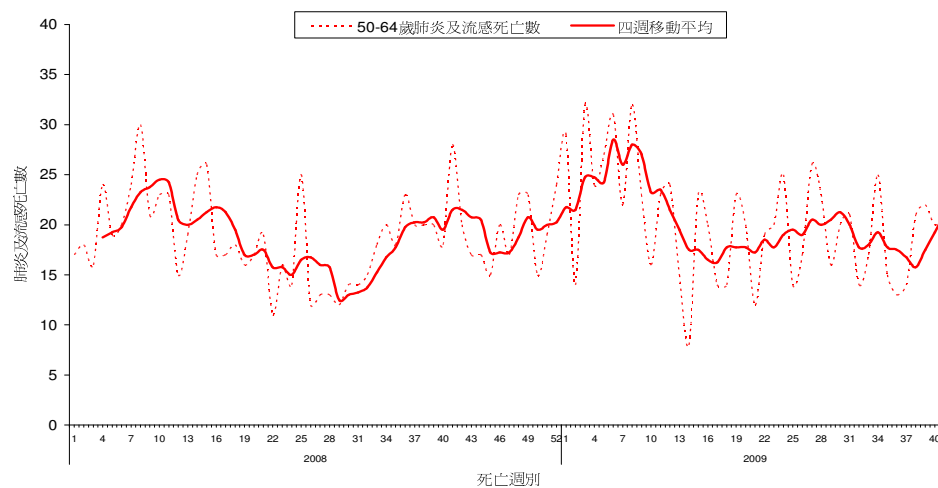
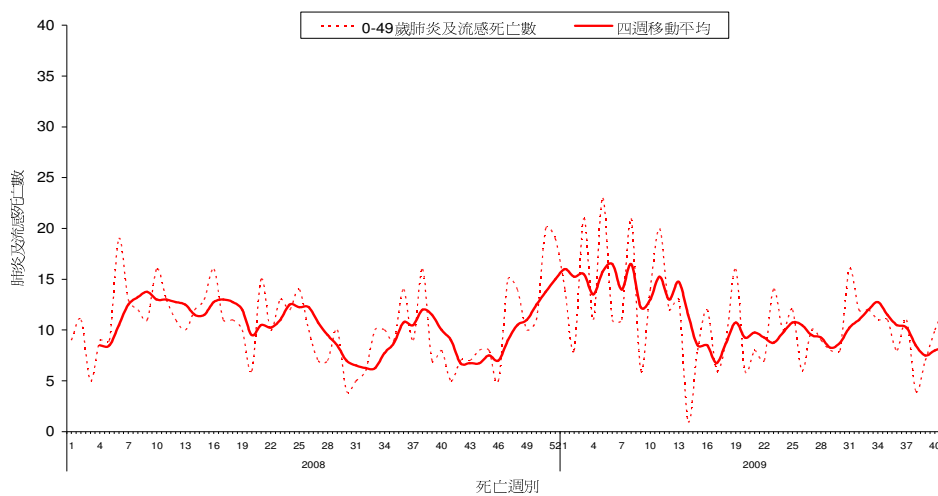
## 肺炎及流感死亡監測

第 41 週共有 201 例死因提及肺炎及流感之病例，該週肺炎及流感死亡病例數略低於全國基準值（225 例）。各年齡別（0-49，50-64，65 歲以上）死因提及肺炎及流感死亡數以 65 歲以上最高。

### 全國肺炎及流感死亡監測 資料截止日 2009/10/10



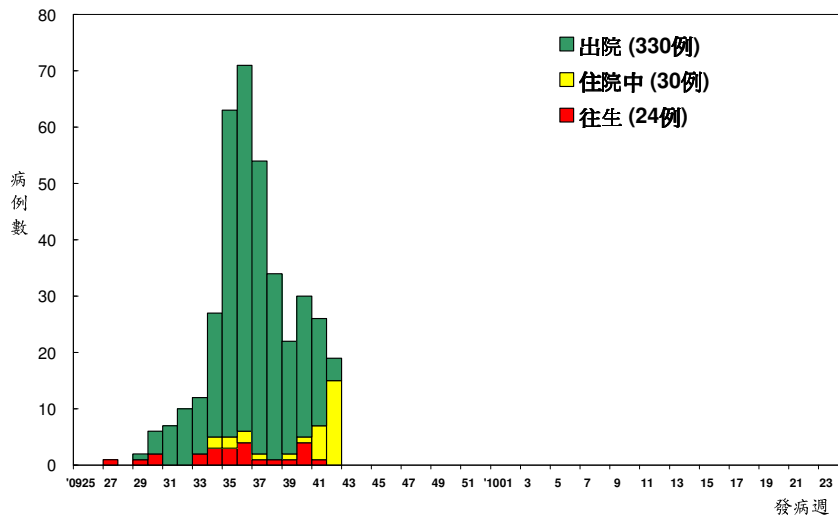
## 全國肺炎及流感死亡年齡別監測 資料截止日 2009/10/10



## 流感住院通報

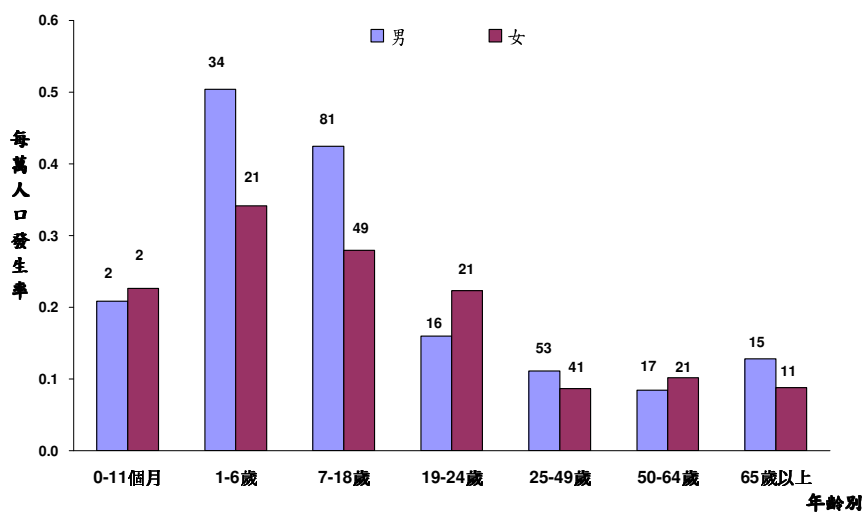
自 2009 年 7 月 1 日起累計 H1N1 新型流感住院病例共 384 例（330 例已出院，30 例住院中，24 例死亡），季節流感住院病例共 148 例（139 例已出院，5 例住院中，4 例死亡）。第 42 週共新增 34 例 H1N1 新型流感住院病例與 2 例季節流感住院病例。

**H1N1 新型流感住院依發病週個案數**  
2009/7/1 至今



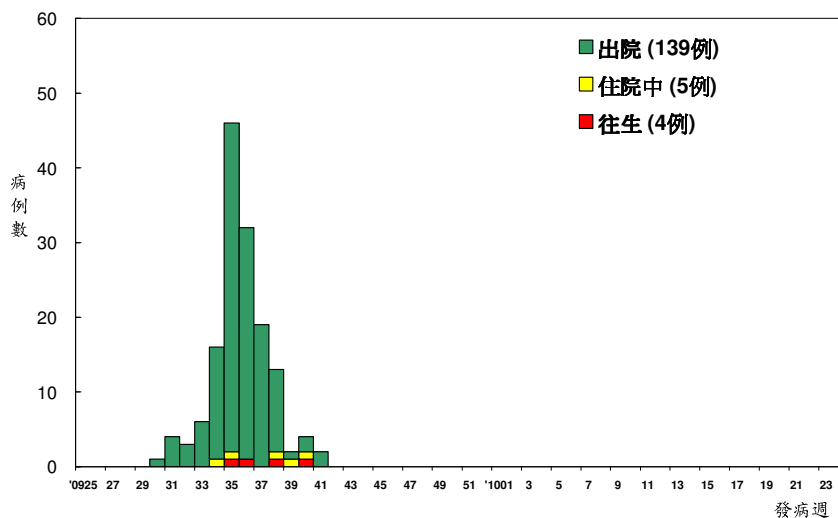
\* 病例定義為確認 H1N1 新型流感病毒感染，並合併肺部或神經系統併發症，心肌炎或心包膜炎、侵入性細菌感染，或需加護病房照顧或死亡的病例。

**H1N1 新型流感住院依性別年齡別發生率**  
2009/7/1 至今



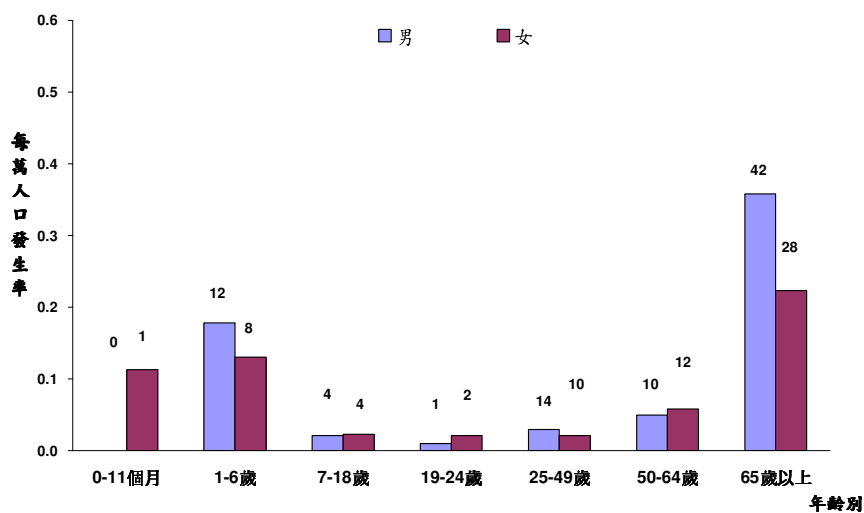
\* 標識數字為該年齡性別分層病例數。

### 季節流感住院依發病週個案數 2009/7/1 至今



\*病例定義為確認 AH1、AH3、B 型季節流感病毒感染，並合併肺部或神經系統併發症，心肌炎或心包膜炎、侵入性細菌感染，或需加護病房照顧或死亡的病例。

### 季節流感住院依性別年齡別發生率 2009/7/1 至今



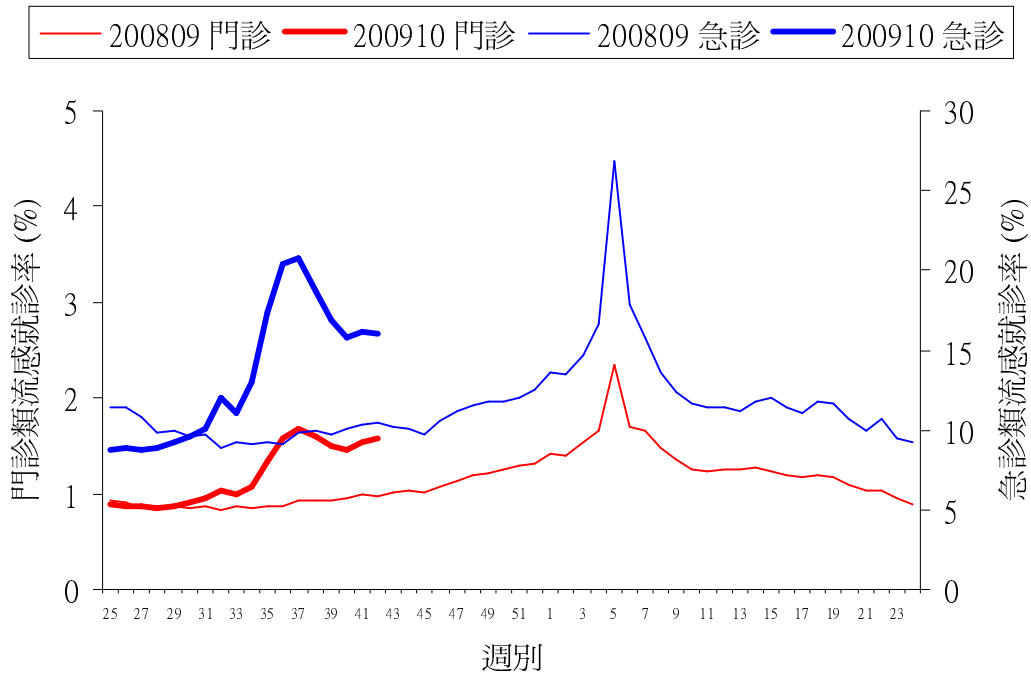
\*標識數字為該年齡性別分層病例數。

## 門診及急診類流感監測

第 42 週全國健保門診類流感就診率為 1.58%，較上週（1.52%）上升 4%。全國急診類流感就診率為 16.01%，較上週（16.18%）下降 1%。

### 門診及急診類流感就診率

2008/6/15 至今



## 國際 H1N1 新型流感疫情

世界衛生組織公佈全球至今逾 192 個國家/地區發生疫情，累計超過 39 萬例確定病例，至少 4,735 例死亡。南北半球分離之 H1N1 新型流感病毒分析皆顯示與疫苗株 A/California/07/2009 吻合，尚未發現病毒有變異的情形。統計至 10 月 11 日止，全世界共偵測到 35 株新型流感病毒帶有 H275Y 突變，導致對克流感（oseltamivir）產生抗藥性，但瑞樂沙（zanamivir）仍有效的個案。

北半球溫帶地區國家，如日本、美國、英國、加拿大、墨西哥、西歐等國，其流感疫情呈上升趨勢，香港類流感就診率則已連續兩週下降，但仍高於歷年同期。南半球溫帶國家已過今冬流感季，流感疫情均已回復非流感季之基準值。熱帶地區國家中，加勒比海地區等國流感疫情呈上升趨勢，中南美洲與南亞各國流感疫情則呈下降趨勢。

重要監測國家中，H1N1 新型流感每百萬人口死亡率以阿根廷（14.18）最高，澳洲（8.70）與智利（8.07）次之。

