



國內疫情摘要

類流感門急診就診人次持續呈上升趨勢，且高於近十年同期，社區中流感病毒以 A/H3N2 為主。

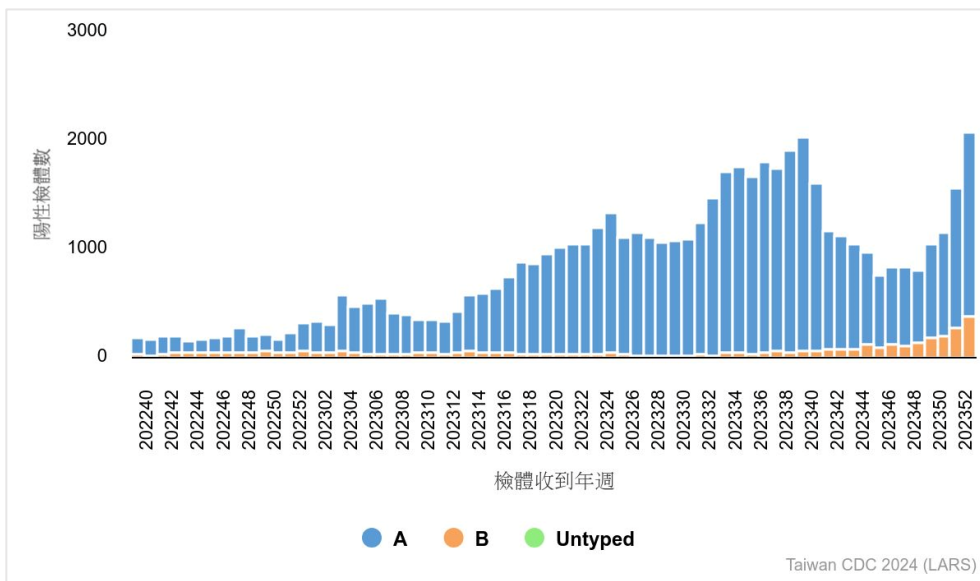
- 近四週社區流感病毒以 A/H3N2 為主，其次為 B 型流感，近期各型別占比呈持平。
- 類流感門急診就診人次及百分比均呈上升趨勢，就診人次為近十年同期最高。
- 本流感季(自 2023 年 10 月 1 日起)累計 293 例流感併發重症病例，其中 39 例死亡。

實驗室監測*

實驗室傳染病自動通報系統 (LARS)

流感病毒陽性檢體數近期呈上升趨勢，近四週檢出流感病毒 A 型占 82%，B 型占 18%。

流感陽性件數趨勢



*有關實驗室監測系統，請參閱文獻：Jian, S. W., Chen, C. M., Lee, C. Y., & Liu, D. P. (2017). Real-Time Surveillance of Infectious Diseases: Taiwan's Experience. Health security, 15(2), 144-153

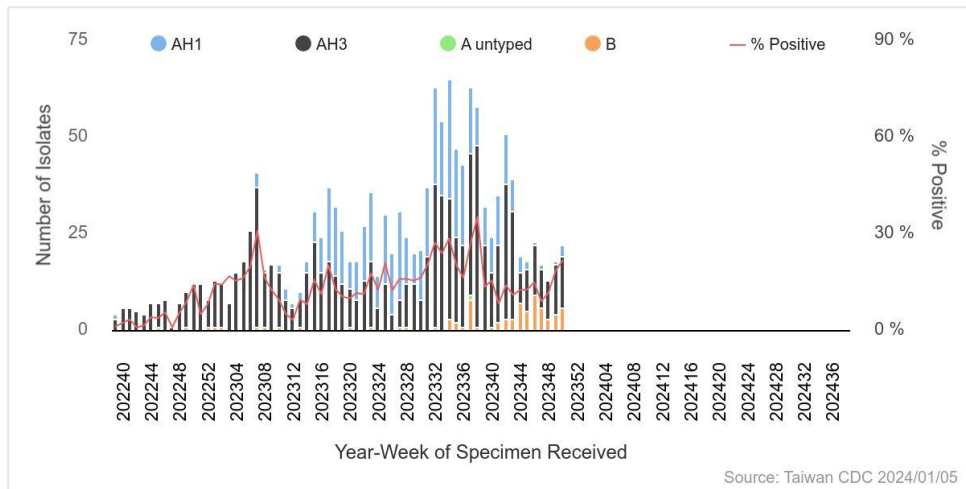




病毒性感染症合約實驗室監測

2023 年第 48 週至第 51 週流感病毒分離以 A/H3N2 (65.7%) 為主，其次為 B 型(27.1%)。每週資料可參閱網站：[傳染病統計資料查詢系統](#)。

病毒性感染症合約實驗室 - 流感病毒分型趨勢



病毒抗原性

2023-24 流感季(自 2023 年 10 月 1 日至 2024 年 9 月 30 日)之流感病毒抗原性分析顯示，97.0% (65/67) A/H1N1 流感病毒與疫苗株 A/Victoria/4897/2022 (H1N1)pdm09 抗原性相近，98.6% (144/146) A/H3N2 流感病毒與疫苗株 A/Darwin/9/2021 (H3N2) 抗原性相近；B 型流感病毒分離株均為 B/Victoria，且 100% (33/33) 與疫苗株 B/Austria/1359417/2021 (B/Victoria lineage) 抗原性相近。

WHO 建議 2023-24 流感季北半球流感疫苗株	相似株 (%)	低反應株 (%)
A/Victoria/4897/2022 (H1N1)pdm09	65 (97.0%)	2 (3.0%)
A/Darwin/9/2021 (H3N2)	144 (98.6%)	2 (1.4%)
B/Austria/1359417/2021 (B/Victoria lineage)	33 (100%)	0 (0.0%)

註：以血球凝集抑制法(Hemagglutination inhibition)檢驗，效價相差 8 倍以上為低反應株

病毒抗藥性

2023-2024 流感季累積檢出克流感 (Oseltamivir) 抗藥性病毒株之分析結果如下表：

流感型別	檢驗數	病毒抗藥性, n (%)
A (H1N1)	59	0 (0%)
A (H3N2)	148	0 (0%)
B	27	0 (0%)

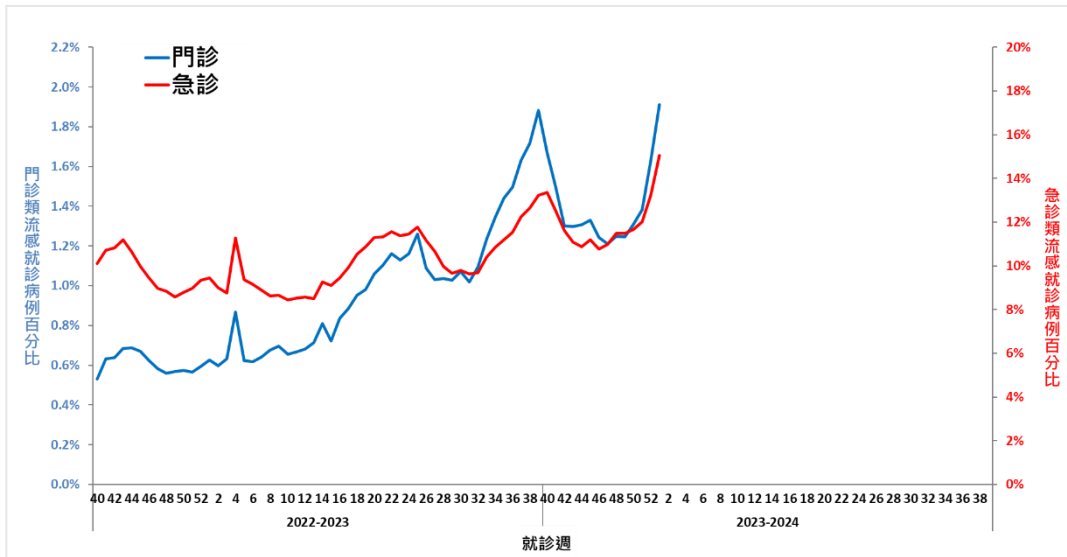




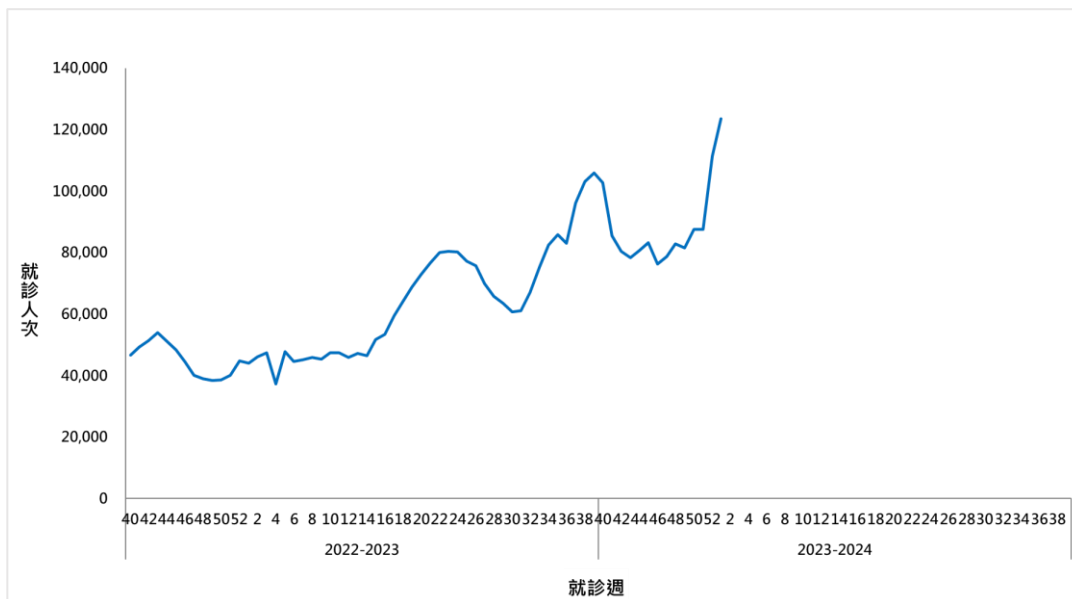
類流感監測

第1週門診及急診類流感就診病例百分比分別為 1.91%及 15.1%，總就診人次為 123,614 人次，近期呈上升趨勢，且高於近十年同期。

門診及急診類流感就診病例百分比



門診及急診類流感就診人次





流感併發重症病例

新增 41 例流感併發重症病例(10 例 H1N1、25 例 H3N2、1 例 A 未分型、5 例 B 型)，重症病例中新增 3 例死亡(1 例 H1N1、2 例 H3N2)。本流感季(自 2023 年 10 月 1 日起)累計 293 例重症病例(111 例 H1N1、161 例 H3N2、6 例 A 未分型、15 例 B 型)，其中 39 例死亡(20 例 H1N1、17 例 H3N2、1 例 A 未分型、1 例 B 型)。

流感併發重症發生率及死亡率統計

2023-2024 流感季(自 2023 年 10 月 1 日至 2024 年 1 月 8 日)

年齡別	病例數	死亡數	每十萬人口累積發生率	每十萬人口累積死亡率
小於 3 歲	3	1	0.68	0.23
3-6 歲	4	0	0.54	0.00
7-18 歲	11	0	0.45	0.00
19-24 歲	1	0	0.06	0.00
25-49 歲	43	4	0.49	0.05
50-64 歲	60	9	1.13	0.17
65 歲以上	171	25	4.08	0.60
總計	293	39	1.25	0.17





肺炎及流感死亡監測

肺炎及流感死亡人數近期趨勢呈略升；各年齡別（0–49，50–64，65歲以上）死因提及肺炎及流感死亡數以65歲以上最高。詳細資料請參閱網站：[傳染病統計資料查詢系統](#)。

每週肺炎及流感死亡人數

