



## 國內疫情摘要

### 整體疫情呈下降趨勢

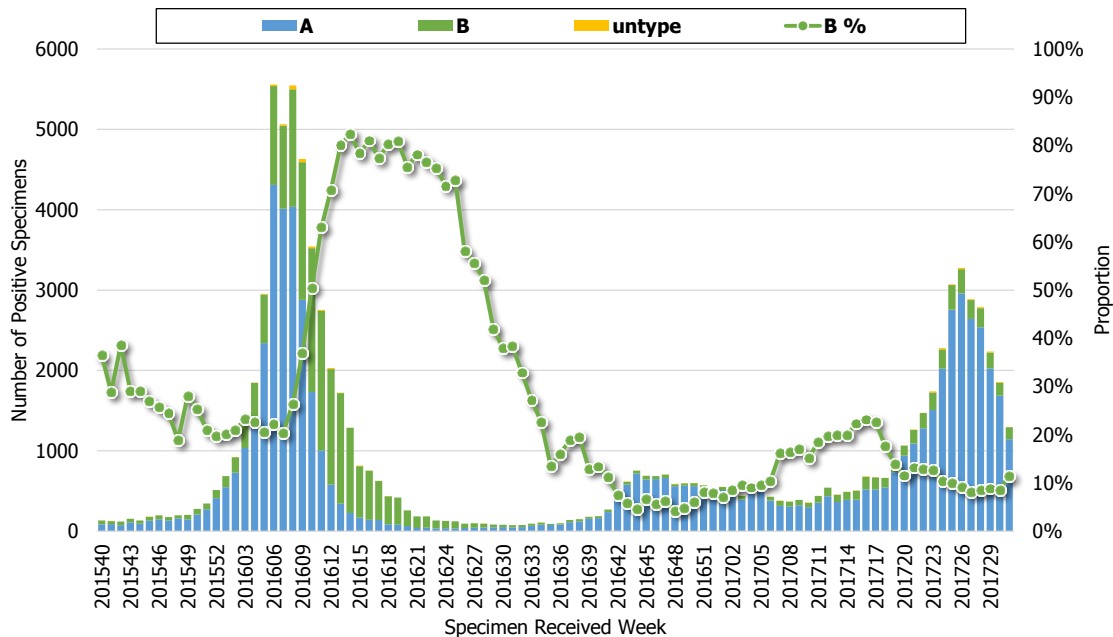
- 門急診類流感就診病例百分比及就診人次呈下降趨勢。
- 流感病毒陽性件數呈下降趨勢，社區流行病毒以 H3N2 為主，近四週抗原性監測資料顯示 97% H3N2 病毒與本流感季疫苗株吻合；未發現抗藥性病毒株。
- 流感併發重症通報數呈下降趨勢，第 31 週新增 59 例確定病例，及 14 例經審查與流感相關死亡病例。自 2016 年 7 月 1 日起累計 1,308 例重症病例，其中 149 例死亡；確定個案感染型別以 H3N2 為主(84%)。
- 預估 8 月中旬脫離流行期。

## 病毒監測

### 流行型別與趨勢

近期實驗室傳染病自動通報系統<sup>1</sup> (LARS) 流感病毒陽性檢體件數呈下降趨勢，檢出型別以 A 型流感為主，第 31 週 B 型流感病毒陽性佔率約為 11%。

#### 流感陽性件數趨勢



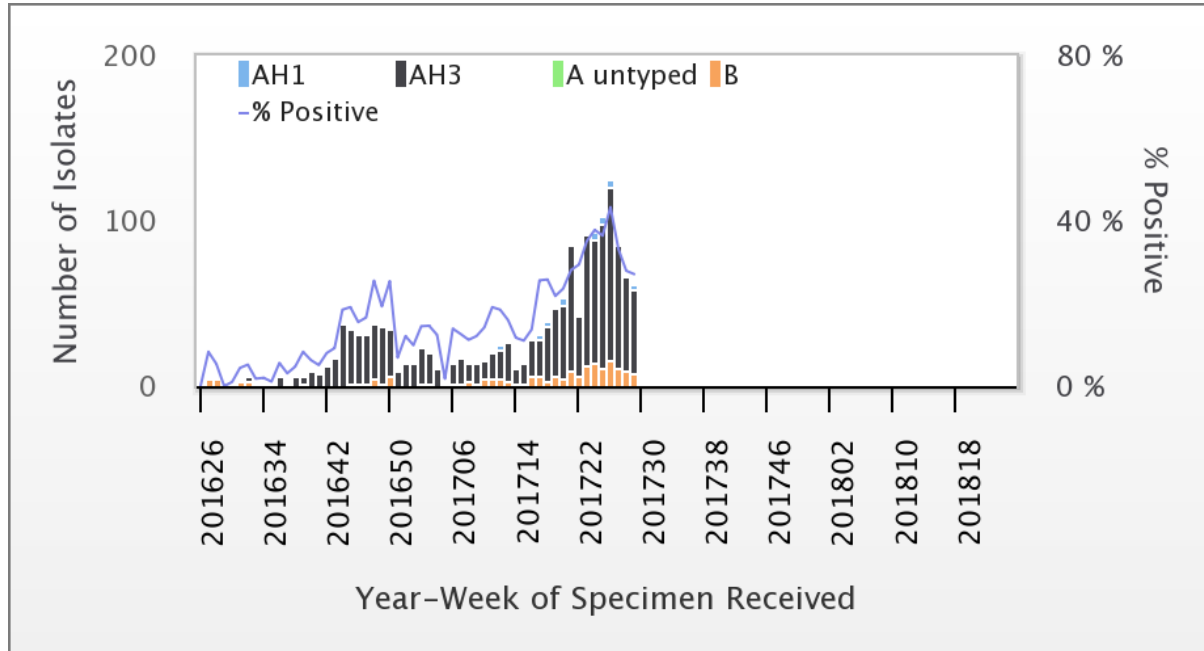
<sup>1</sup>為即時反應病毒流行趨勢，本署自 2014 年起建置「實驗室傳染病自動通報系統 (LARS)」，本資料使用 29 家醫院上傳之檢驗陽性數，其中包含醫學中心 17 家。





病毒性感染症合約實驗室<sup>2</sup>資料顯示，2017 年第 29 週社區流感病毒陽性率為 27.1%，陽性檢體中 82.3% 為 H3N2。每週資料可參閱網站：[傳染病統計資料查詢系統](#)。

## 2015-2017 病毒性感染症合約實驗室 - 流感病毒分型趨勢



### 病毒抗原性

近四週流感病毒抗原性分析顯示，100% H1N1 型病毒與 2016-2017 流感疫苗株 A/California/7/2009 吻合，97% H3N2 型病毒與 2016-2017 流感疫苗株 A/Hong Kong/4801/2014 吻合。近 4 週 B 型流感病毒分離株中，B 型/Victoria 佔 3%，均與 2016-2017 三價流感疫苗株 B/Brisbane/60/2008 吻合；B 型/Yamagata 佔 97%，均與 2016-2017 四價流感疫苗株 B/Phuket/30/2013 吻合。

### 病毒抗藥性

2016 年 10 月 1 日至今未檢出克流感[Oseltamivir]抗藥性病毒株。分析結果如下表：

流感型別	檢驗數(n)	病毒抗藥性, n (%)
		Oseltamivir
A (H1N1)	30	0
A (H3N2)	235	0
B	93	0

<sup>2</sup>為監測社區流感病毒之次分型、抗原性、抗藥性之變化，本署自 1999 年 3 月起建置「病毒性感染症合約實驗室」，委託 8 家醫學中心，由各醫院病毒實驗室及其周邊採檢點組成主動監視系統。

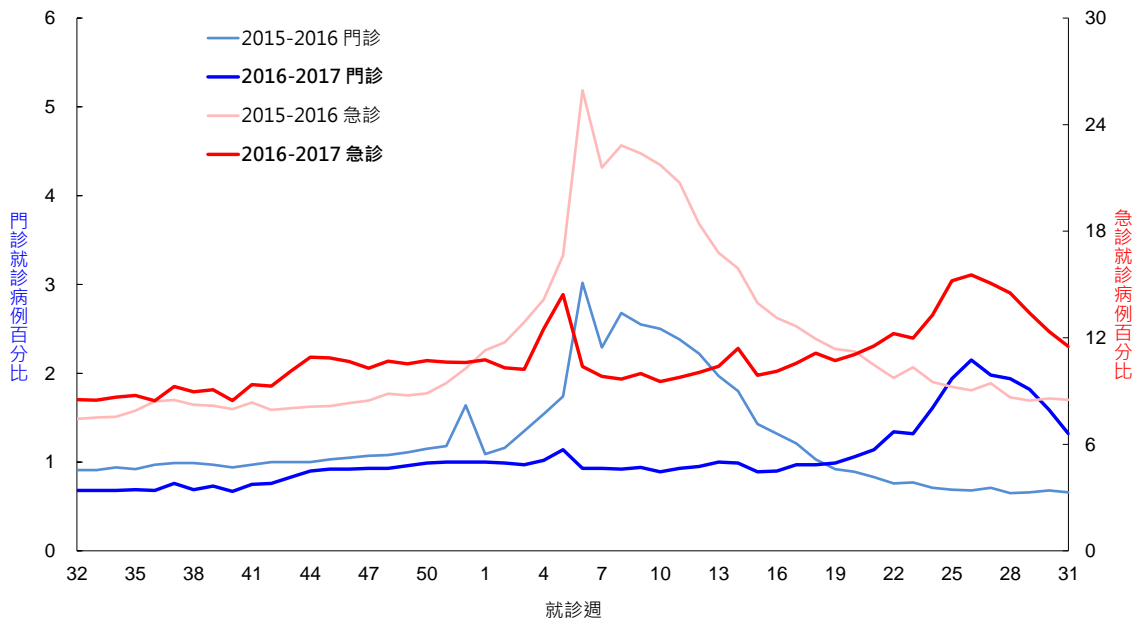




## 類流感監測

第 31 週急診類流感就診病例百分比為 11.51，門診類流感就診病例百分比為 1.32，均較前一週下降。

### 門診及急診類流感病例百分比



\*因應健保署轉換疾病分類代碼為 ICD-10，2016 年健保資料統計改以 ICD-10 為主。

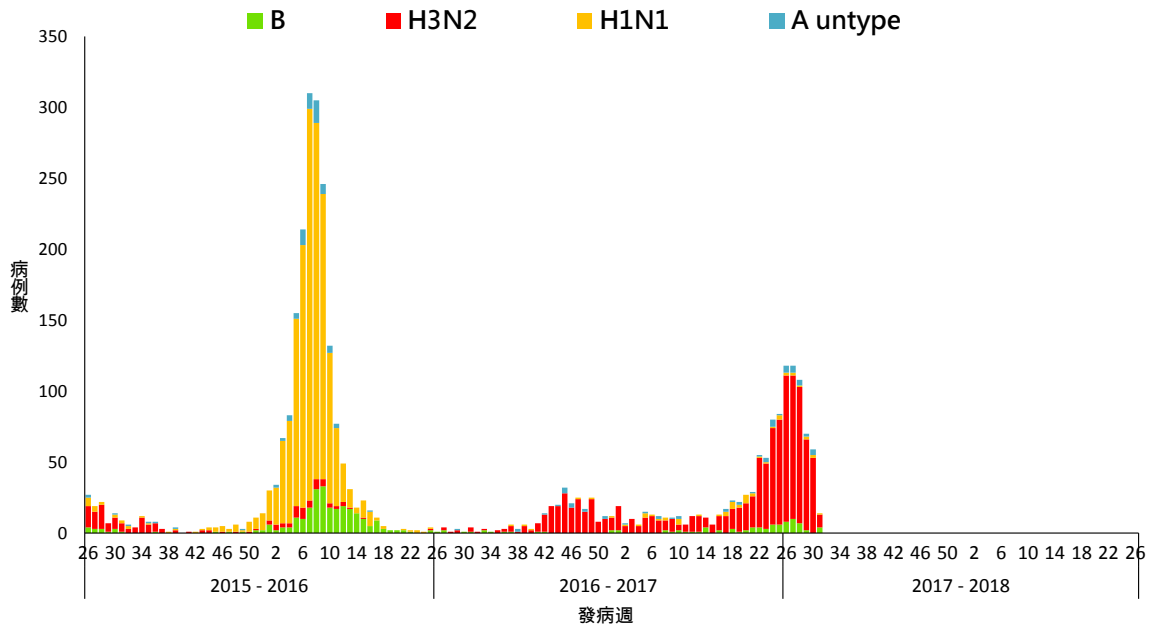
## 流感併發重症通報

流感併發重症通報數呈下降趨勢，第 31 週新增 59 例確定病例(49 例 H3N2、4 例 A 未分型、2 例 H1N1、4 例 B 型)，另新增 14 例經審查與流感相關死亡病例(12 例 H3N2、1 例 H1N1、1 例 A 未分型)。自 2016 年 7 月 1 日起累計 1,308 例確定病例 (84% H3N2)，其中 83% 個案未接種 2016-17 年流感季疫苗，各年齡層病例數及年齡別發生率均以 65 歲以上為高；累計 149 例經審查與流感相關死亡 (77% H3N2)，其中 85% 未接種 2016-17 年流感季疫苗。





## 流感併發重症確定病例數趨勢 - 依發病週



\*病例定義為出現類流感症狀後兩週內因併發症(如肺部併發症、神經系統併發症、侵襲性細菌感染、心肌炎或心包膜炎等)而需加護病房治療或死亡，且經實驗室確診為流感病毒感染患者。

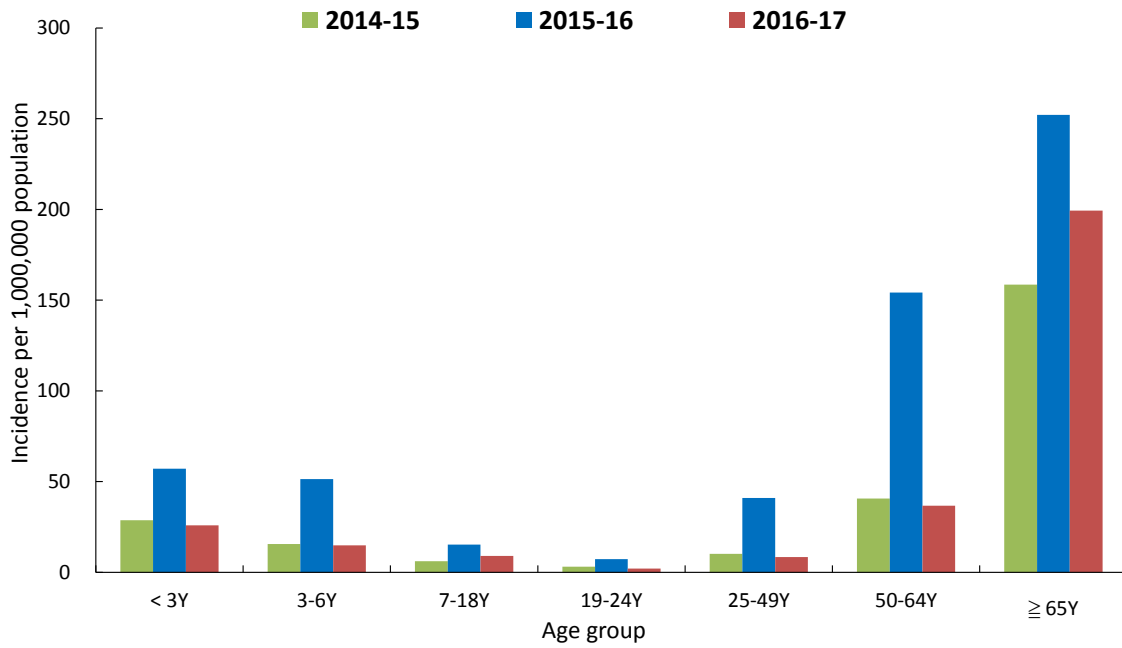
### 本流感季流感併發重症確定病例 2016/7/1 至 2017/8/7

年齡別	病例數	死亡數	每百萬人口 累積發生率	每百萬人口 累積死亡率
小於 3 歲	22	2	35.5	3.2
3-6 歲	19	2	23.5	2.5
7-18 歲	29	2	10.0	0.7
19-24 歲	7	0	3.6	0.0
25-49 歲	101	11	11.1	1.2
50-64 歲	243	28	47.2	5.4
65 歲以上	887	104	294.1	34.5
總計	1308	149	55.6	6.3





## 流感併發重症確定病例 - 年齡別發生率



\*各流感季以當年 7 月 1 日至隔年 6 月 30 日發病病例計算





## 肺炎及流感死亡監測

近一週因肺炎及流感死亡人數較前一週下降。各年齡別（0-49，50-64，65 歲以上）死因提及肺炎及流感死亡數以 65 歲以上最高。

全國肺炎及流感死亡監測  
死亡日期截至 2017/7/29

