



## 國內疫情總結：2011 年第 12 週（2011 年 3 月 20 日至 2011 年 3 月 26 日）

台灣流感疫情於第 4 週已達到高峰，逐漸下降。本週社區中流行病毒株以 B 型季節性流感病毒為主，本流感季住院病例以 H1N1 新型流感為主。已分型之流感病毒株與 2010-2011 年流疫苗苗株幾乎完全吻合。

- 2011 年第 10 週至 12 週共檢驗 445 件呼吸道檢體，其中 66（15%）件為流感病毒陽性，48（11%）件為 B 型流感病毒陽性，15（3%）件為 H1N1 新型流感病毒陽性，3（1%）件為 A 型未分型流感病毒陽性。
- 2011 年第 12 週共新增 8 例流感住院病例，其中 2 例 H1N1 新型流感住院病例，1 例 H3N2 流感住院病例，及 5 例 B 型流感住院病例。自 2010 年 7 月 1 日起累計共 1,742 例流感住院病例，其中主要為 H1N1 新型流感住院病例 1,035 例。自 2010 年 7 月 1 日起累計共 127 例流感住院病例死亡，其中 H1N1 新型流感 92 例，H3N2 流感 30 例、B 型流感 2 例、A 型流感未分型 3 例。
- 2011 年第 11 週死因提及肺炎及流感之死亡病例數 332 例，較前三週平均值（364 例）為低。
- 門診類流感每週就診人數約為 83921 人，就診率為 1.53%，與前一週（1.59%）相比下降 3.8%。
- 全國急診類流感就診率為 15.1%，與前一週(15.78%)相比下降 4.3%。

## 病毒監測

2011 年第 10 週至 12 週共檢驗 445 件呼吸道檢體，其中 66（15%）件為流感病毒陽性，48（11%）件為 B 型流感病毒陽性，15（3%）件為 H1N1 新型流感病毒陽性，3（1%）件為 A 型未分型流感病毒陽性。過去 3 週及 2010 年 7 月 1 日起合約實驗室病毒檢驗結果整理如下表。

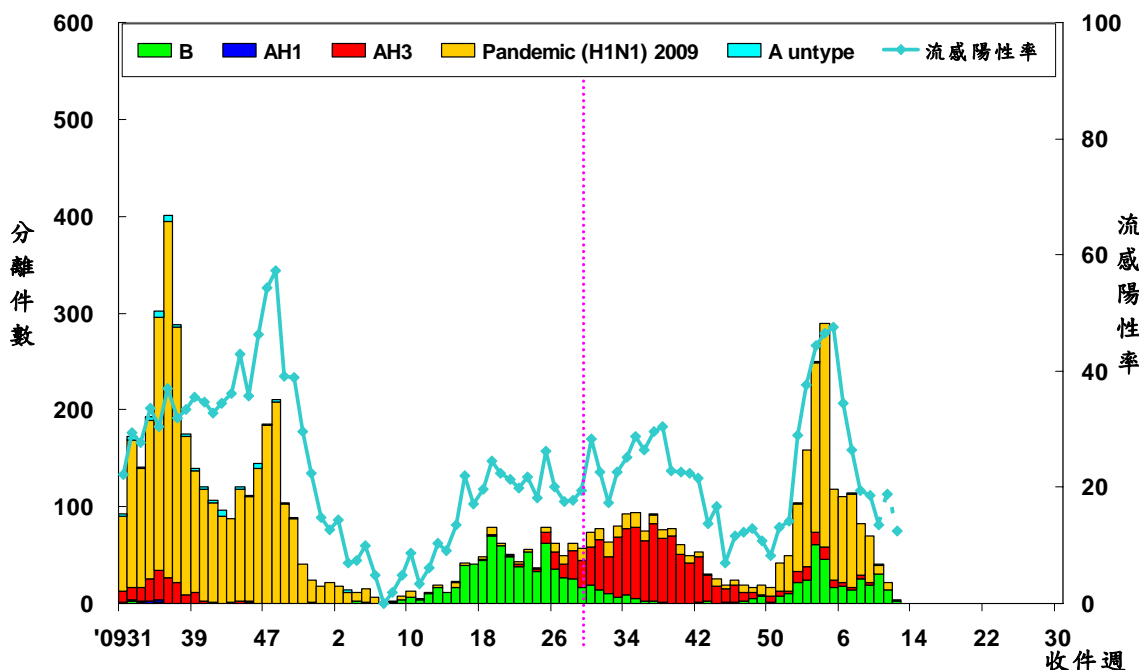
	第 10 到 12 週	2010/7/1 起累積資料
總檢驗檢體數	445	11565
陽性檢體數 (%)	66(15)	2822(24)
陽性檢體病毒分型		
A 型流感 (佔陽性檢體%)	18(27)	2319(82)
新型流感 H1N1 (佔 A 型流感%)	15(83)	1290(56)
季節流感 H3	0(0)	1021(44)
季節流感 H1	0(0)	0(0)
無法分型	3(17)	8(<1)
尚未分型	0(0)	0(0)
B 型流感	48(73)	503(18)





**病毒分析：**2010 年 7 月 1 日至今共分型 286 株流感病毒（138 株為 A 型季節流感 H3 病毒，64 株為 H1N1 新型流感病毒，84 株為 B 型季節流感病毒）。在已分型病毒中，AH3 型季節流感有 137（99%）株與 2010–2011 季節流感 H3 疫苗株 A/Perth/16/2009 吻合，61（95%）株 H1N1 新型流感病毒皆與疫苗株 A/California/07/2009 吻合，B 型季節流感中 70（83%）株與 2010–2011 季節流感 B 疫苗株 B/Brisbane/60/2008 吻合。

### 全國病毒合約實驗室 2009–2011 流感病毒分型趨勢圖



**病毒抗藥性：**2010 年 7 月 1 日至今共分析了 519 株 H1N1 新型流感、295 株季節流感 H3N2 與 30 株季節流感 B 型病毒對神經胺酶抑制劑（克流感[oseltamivir]）的抗藥性，2011 年第 12 週無新增抗藥性病毒株。分析結果如下表：

	檢驗數(n)	病毒抗藥性, n (%)
		Oseltamivir
新型流感 H1N1	519	6 (1.2)
季節流感 H3	295	0 (0)
季節流感 B	30	0 (0)



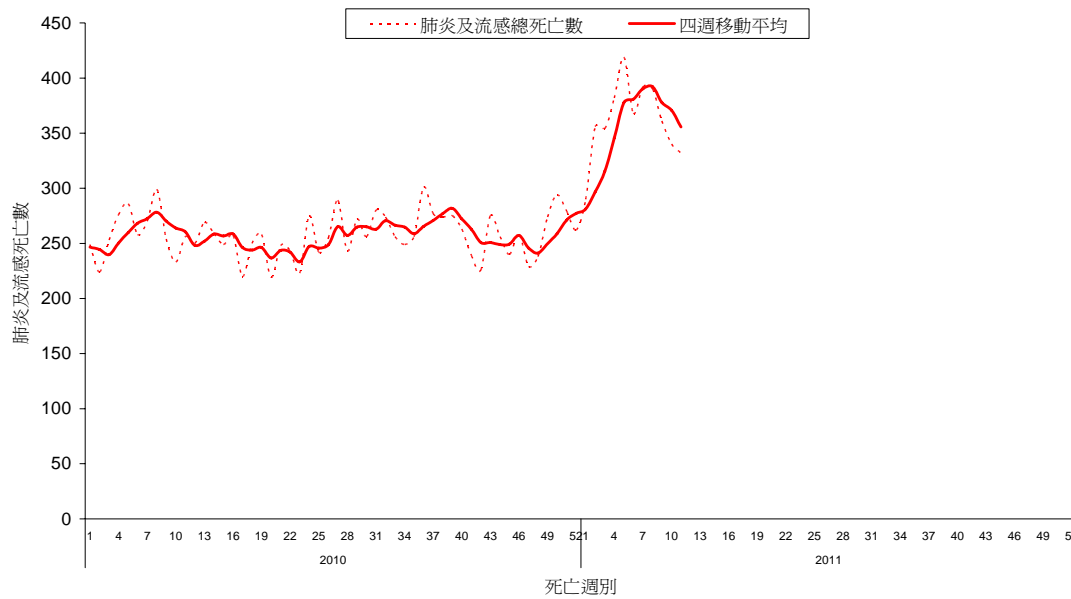


## 肺炎及流感死亡監測

2011 年第 11 週共有 332 例死因提及肺炎及流感之病例，該週肺炎及流感死亡病例數較前三週平均值 (364 例) 為低。各年齡別 (0-49, 50-64, 65 歲以上) 死因提及肺炎及流感死亡數以 65 歲以上最高。

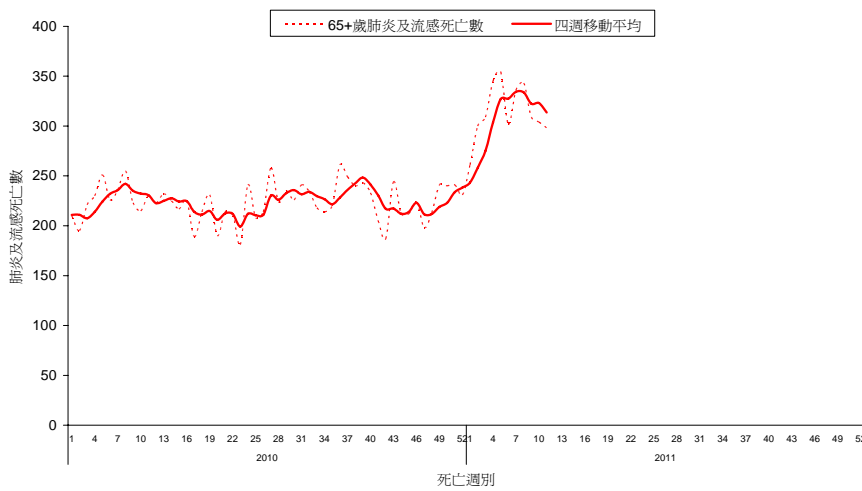
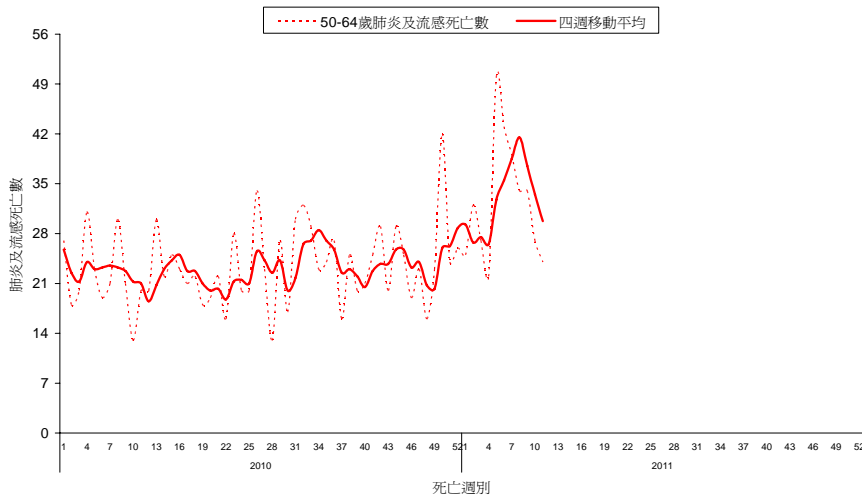
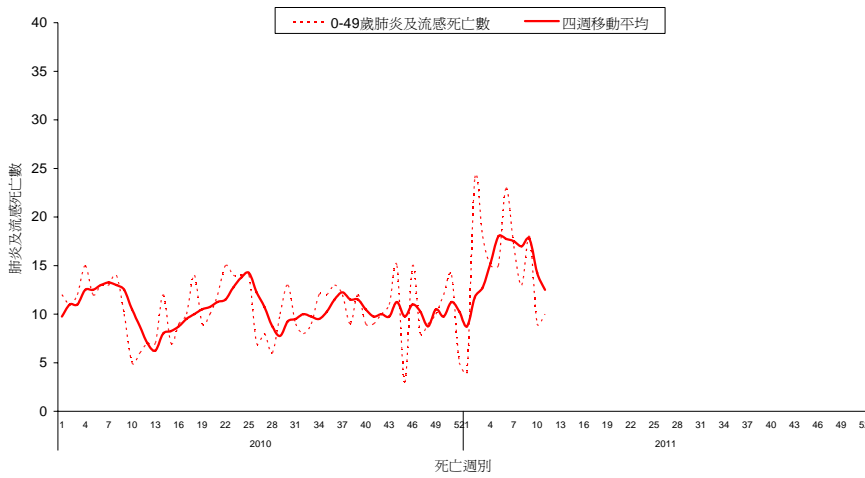
### 全國肺炎及流感死亡監測

資料截止日 2011/3/19





## 全國肺炎及流感死亡年齡別監測 資料截止日 2011/3/19

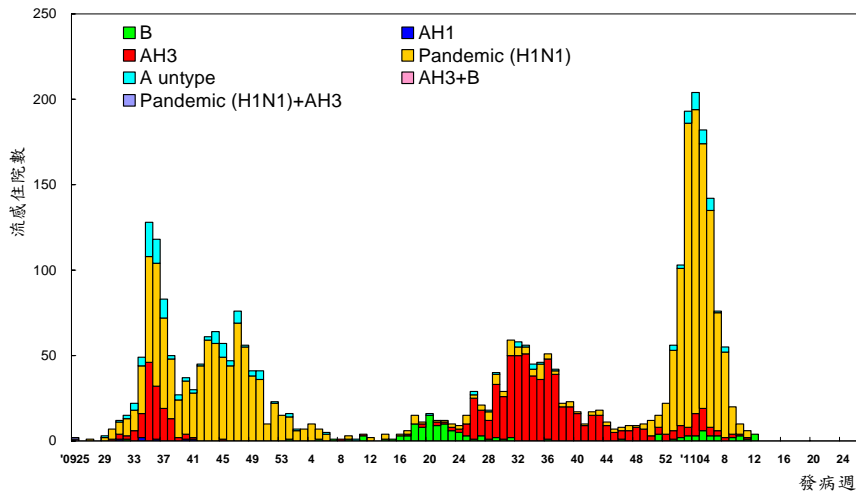




## 流感住院通報

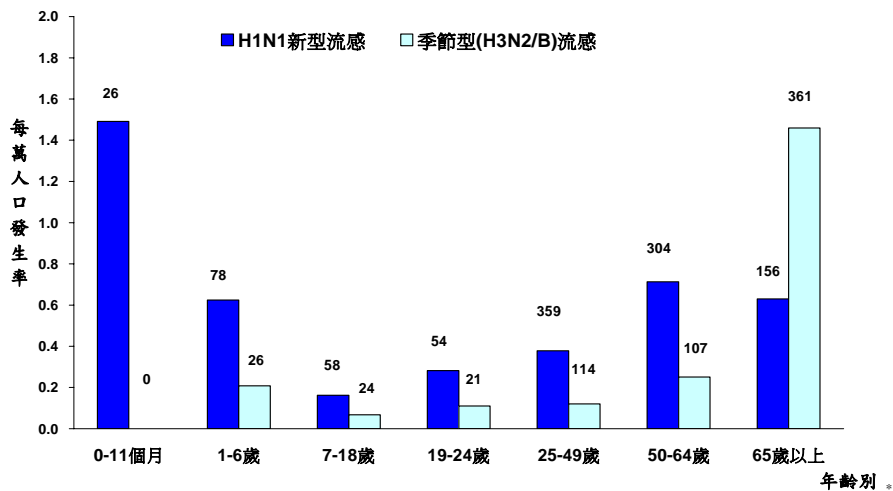
2011 年第 12 週共新增 8 例流感住院病例，其中 2 例 H1N1 新型流感住院病例，1 例 H3N2 流感住院病例，及 5 例 B 型流感住院病例。自 2010 年 7 月 1 日起累計共 1,742 例流感住院病例，其中主要為 H1N1 新型流感住院病例 1,035 例。自 2010 年 7 月 1 日起累計共 127 例流感住院病例死亡，其中 H1N1 新型流感 92 例，H3N2 流感 30 例、B 型流感 2 例、A 型流感未分型 3 例。

### 流感住院依發病週個案數 2009/7/1 至今



\*病例定義為確認流感病毒感染，並合併肺部或神經系統併發症，心肌炎或心包膜炎、侵入性細菌感染，或需加護病房照顧或死亡的病例。

### 流感住院依年齡別發生率 2010/7/1 至今



標識數字為該年齡分層病例數；H1N1 新型流感病例數包含 1 例同時感染 H3N2 型季節流感病毒病例，1 例同時感染 B 型季節流感病毒病例





## 門診及急診類流感監測

2011 年第 12 週全國健保門診類流感就診率為 1.53%，與前一週（1.59%）相比下降 3.8%。  
全國急診類流感就診率為 15.1%，與前一週(15.78%)相比下降 4.3%。

### 門診及急診類流感就診率

2009/6/14 至今

