



## 國內疫情摘要

流感疫情持續上升，目前社區流行病毒以 B 型為主。

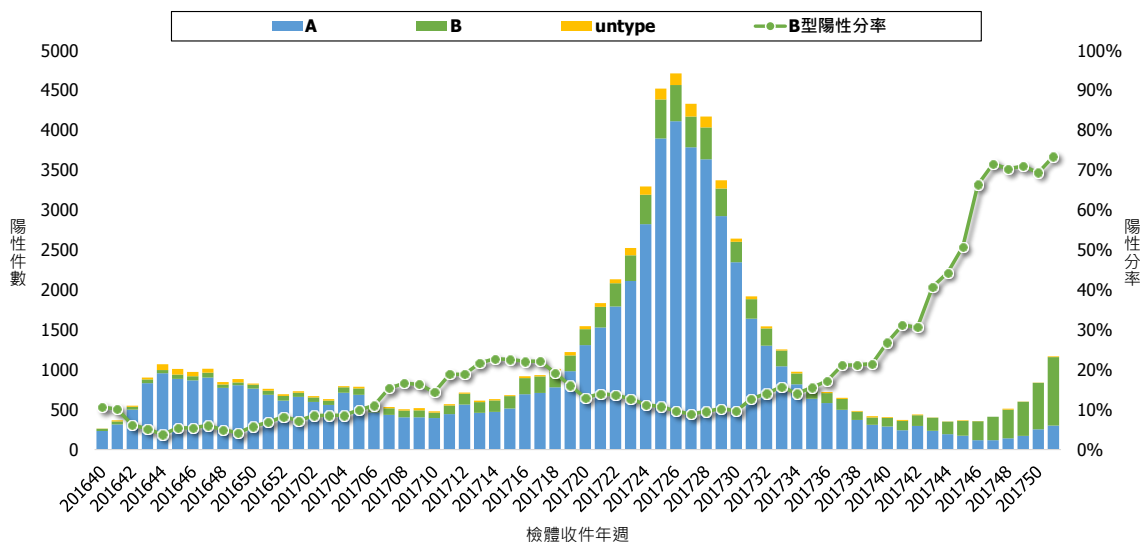
- 門急診類流感就診病例百分比呈上升趨勢，接近流行閾值。
- 流感病毒陽性件數上升，檢出病毒以 B 型為多。
- 第 51 週新增流感併發重症通報及確定數較前一週增加，新增 14 例確定病例，5 例經審查與流感相關死亡。自 2017 年 10 月 1 日起累計 76 例，其中 8 例經審查與流感相關死亡病例；確定病例感染型別以 B 型為多。

## 病毒監測

### 流行型別與趨勢

實驗室傳染病自動通報系統<sup>1</sup> (LARS) 流感病毒陽性檢體件數呈上升趨勢，檢出以 B 型流感病毒為主，第 51 週 B 型流感病毒陽性佔率為 73%。

流感陽性件數趨勢



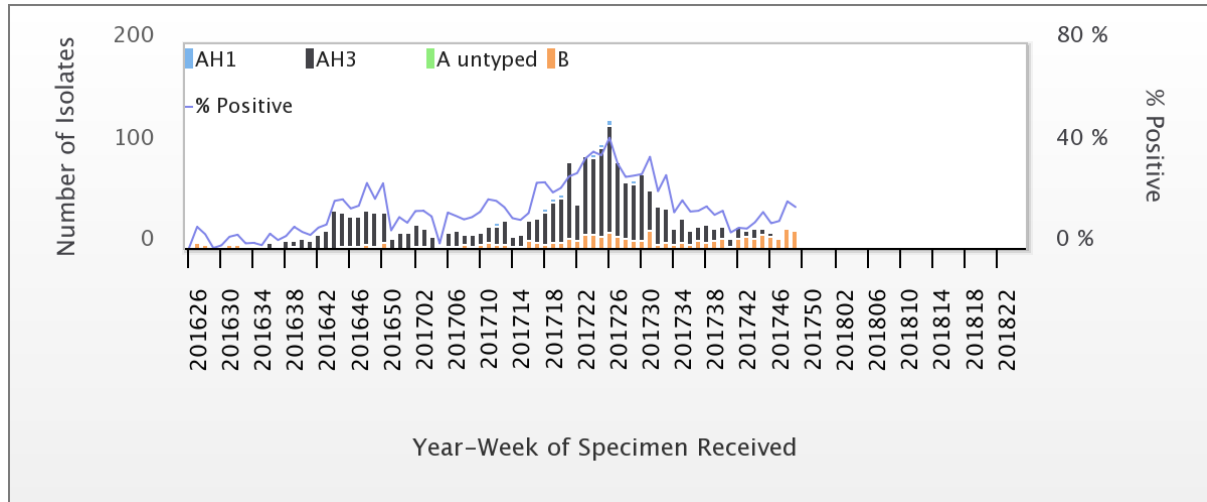
<sup>1</sup>為即時反應病毒流行趨勢，本署自 2014 年起建置「實驗室傳染病自動通報系統 (LARS)」，本資料使用 51 家醫院上傳之檢驗陽性數。





病毒性感染症合約實驗室<sup>2</sup>資料顯示，2017 年第 49 週社區流感病毒陽性率為 16.1%，陽性檢體均檢出 B 型。每週資料可參閱網站：[傳染病統計資料查詢系統](#)。

## 2016-2018 病毒性感染症合約實驗室 - 流感病毒分型趨勢



### 病毒抗原性

近 4 週流感病毒抗原性分析顯示，100% H1N1 型病毒與 2017-2018 流感疫苗株 A/Michigan/45/2015 吻合，100% H3N2 型病毒與 2017-2018 流感疫苗株 A/Hong Kong/4801/2014 吻合。近 4 週 B 型流感病毒分離株中均為 B 型/Yamagata，77%與 2017-2018 四價流感疫苗株 B/Phuket/3073/2013 吻合。

### 病毒抗藥性

2017 年 10 月 1 日至今未檢出克流感[Oseltamivir]抗藥性病毒株。分析結果如下表：

流感型別	檢驗數(n)	病毒抗藥性, n (%)
		Oseltamivir
A (H1N1)	12	0
A (H3N2)	41	0
B	55	0

<sup>2</sup>為監測社區流感病毒之次分型、抗原性、抗藥性之變化，本署自 1999 年 3 月起建置「病毒性感染症合約實驗室」，委託 8 家醫學中心，由各醫院病毒實驗室及其周邊採檢點組成主動監視系統。

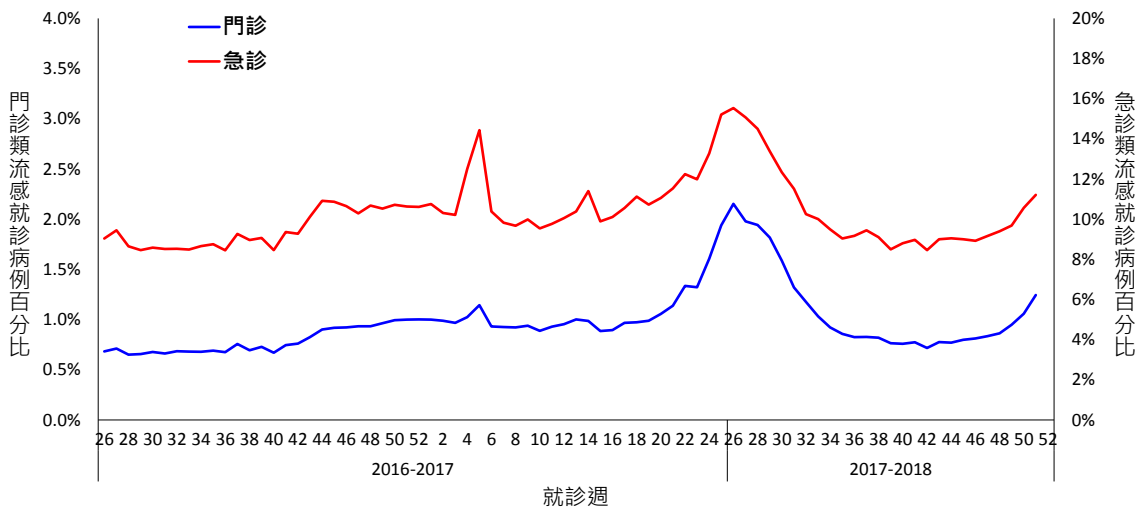




## 類流感監測

第 51 週急診類流感就診病例百分比為 11.21，接近流行閾值(11.4%)；門診類流感就診病例百分比為 1.24；均呈上升趨勢。

### 門診及急診類流感病例百分比



\*因應健保署轉換疾病分類代碼為 ICD-10，2016 年健保資料統計改以 ICD-10 為主。

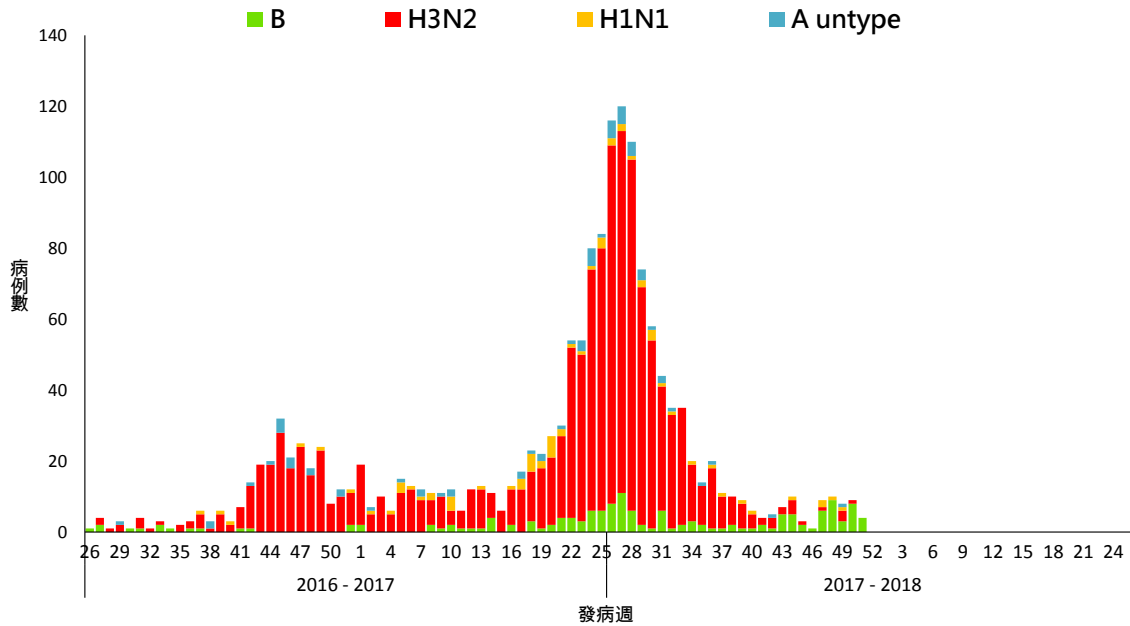
## 流感併發重症通報

第 51 週流感併發重症通報及確定數較前一週增加，新增 14 例確定病例(12 例 B 型、1 例 H1N1、1 例 H3N2) 及 5 例經審查與流感相關死亡病例(均感染 B 型)。前一波流行疫情於 2017 年 8 月中旬脫離流行期，9 月重症病例數持續下降；自 2017 年 10 月 1 日起累計 76 例重症病例，其中 8 例經審查與流感相關死亡病例(6 例 B 型、2 例 H3N2)，確定病例感染型別以 B 型(62%)為多，其次為 H3N2 (28%)；各年齡層病例數及年齡別發生率均以 65 歲以上為高。





## 流感併發重症確定病例數趨勢 - 依發病週



\*病例定義為出現類流感症狀後兩週內因併發症(如肺部併發症、神經系統併發症、侵襲性細菌感染、心肌炎或心包膜炎等)而需加護病房治療或死亡，且經實驗室確診為流感病毒感染患者。

## 流感併發重症確定及死亡病例數統計

2017/10/1 至 2017/12/25

年齡別	病例數	死亡數	每十萬人口累積發生率	每十萬人口累積死亡率
小於 3 歲	0	0	0.0	0.0
3-6 歲	3	0	0.4	0.0
7-18 歲	2	0	0.1	0.0
19-24 歲	0	0	0.0	0.0
25-49 歲	11	1	0.1	0.0
50-64 歲	15	3	0.3	0.1
65 歲以上	45	4	1.4	0.1
總計	76	8	0.3	0.0

2017/7/1 至 2017/12/25 (依流感季)

年齡別	病例數	死亡數	每十萬人口累積發生率	每十萬人口累積死亡率
小於 3 歲	10	0	1.6	0.0
3-6 歲	12	1	1.5	0.1
7-18 歲	5	0	0.2	0.0
19-24 歲	6	0	0.3	0.0
25-49 歲	56	10	0.6	0.1
50-64 歲	104	20	2.0	0.4
65 歲以上	458	76	14.4	2.4
總計	651	107	2.8	0.5





## 肺炎及流感死亡監測

近期因肺炎及流感死亡人數持平。各年齡別（0-49，50-64，65 歲以上）死因提及肺炎及流感死亡數以 65 歲以上最高。

全國肺炎及流感死亡監測  
死亡日期截至 2017/12/16

