

台灣流感速訊

Taiwan Influenza Express

發行：衛生署疾病管制局國家流感中心 | 2007~2008 流感流行季 | 出刊：2008年第18週 (04/27至05/03)

台灣類流感疫情：

- 2008年第18週(04/27-05/03)診所定醫通報類流感病例比率整體疫情較前3週平均值減少5.7%，較去年同期低，低於該週期望值，近4週(2008年第15-18週)類流感病例比率(%)為：2.94、3.02、2.91、2.79(見附圖一)；
- 與前3週平均值比較，除東區呈上升外，餘五區則呈下降趨勢。
- 實驗室監測之採檢定醫檢體，近6週流感病毒分離以檢出B型最多(見附圖二)，而其他呼吸道病毒則以檢出Adenovirus及HSV(Herpes simplex virus)為主。

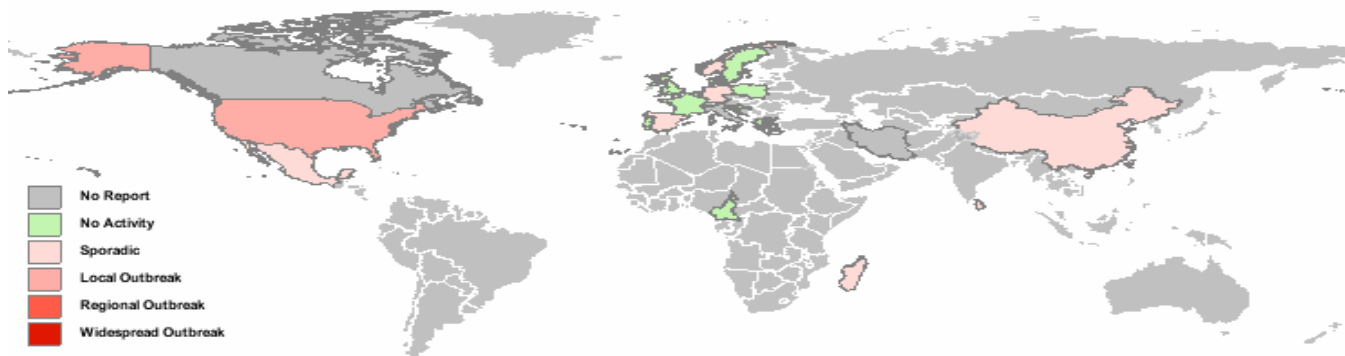
總結：台灣地區流感監測顯示類流感比率較前3週平均值低，流感季迄今流感病毒分離以檢出A(H1)型為最多。

世界主要地區流感疫情：

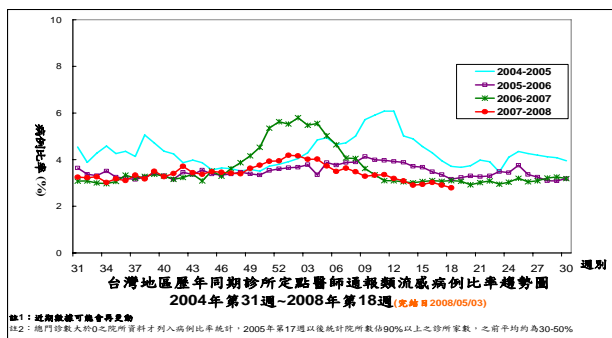
- 亞洲地區：**香港第17週(2008/04/20-04/26)定醫(私人醫師)通報之流感求診率為45.5‰，較前週低，但較去年同期高；自2008年2月迄今，流行株以乙型為主，其次為甲型(H1N1)。日本第15週(2008/04/07-04/13)定醫通報類流感病例(0.80)，低於上週，低於去年同期，自37週起流行株以A(H1)流感病毒為主。
- 美加地區：**美國第17週(2008/04/20-04/26)流感流行持續降低，肺炎與流感之死亡率連續16週高於警戒值，類流感(ILI)就診率和急性呼吸道疾病(ARI)就診率皆低於全國平均基準值，目前2州有區域性流行、9州有地區性流行、31州、華盛頓特區(DC)及波多黎各等地區通報散發性流行。加拿大第17週(2008/04/20-04/26)流感整體疫情持續下降，16個地區通報地區性流行及28個地區通報散發性(sporadic)流行；定醫通報類流感求診率為27‰(整體定醫回報率58%)，較上週高，略高於該週期望值。流行季迄今以A型流感病毒(佔59%)為主，B型流感(佔41%)次之。
- 歐洲地區：**EISS指出第16週(2008/04/14-04/20)於歐洲全部國家季節性流感已低於冬季數值。流感季迄今，流感分型以A(H1N1)型佔大多數；於許多國家，今年冬天只呈現中度流感流行。
- 全球(以WHO Flu-net資料為主)**全球流感監測網指出：截至2008/05/09 12:00止，第17週區域性流行(regional outbreak)於美國；散發性(Sporadic)於中國、德國、斯里蘭卡、西班牙、馬達加斯加、墨西哥和挪威。其餘地區為No activity或No report。

總結：流感季節接近尾聲，惟仍有部分國家出現流行疫情，民眾應小心防範。

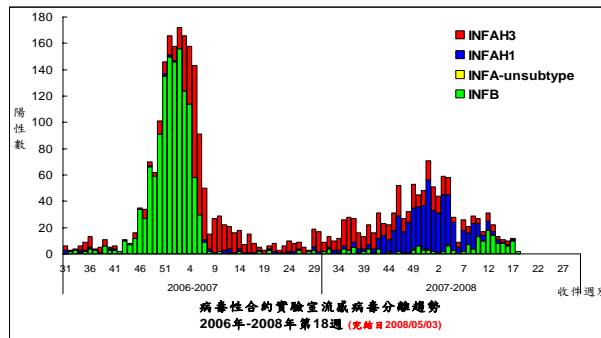
WHO FLU-NET 全球各地流感監測圖



圖一.台灣每週診所定點醫師類流感病例比率圖



圖二.實驗室流感病毒分型圖



資料來源

世界各地流感疫情：WHO FLU-NET、美國 CDC、加拿大 PHAC、歐洲 EISS、日本厚生省感染症研究所、香港衛生署
台灣類流感疫情：行政院衛生署疾病管制局 <http://www.cdc.gov.tw> 流感防治網：<http://flu.cdc.gov.tw>

流感速訊是由台灣疾病管制局每週報告有關2007/08流感季節資訊，並總結本地及世界各地流感季節疫情。

防疫視同作戰

團結專精實幹