



國內疫情總結

2010 年第 52 週(2010 年 12 月 26 日至 2011 年 1 月 1 日)台灣流感疫情與前一週相比明顯上升，社區中以 H1N1 新型流感病毒為主，H1N1 新型流感住院病例亦有增加情形。已分型之流感病毒株與 2010-2011 年流感疫苗株幾乎完全吻合。

- 2010 年第 50 週至 52 週共檢驗 529 件呼吸道檢體，其中 61 (12%) 件為流感病毒陽性，41 (8%) 件為 H1N1 新型流感病毒陽性，11 (2%) 件為 B 型流感病毒陽性，7 (1%) 件為 AH3 流感病毒陽性，2 (<1%) 件為 A 型未分型流感病毒陽性。
- 2010 年第 52 週新增 9 例 H1N1 新型流感住院病例，4 例 H3N2 流感住院病例，及 2 例 B 型流感住院病例。自 2010 年 7 月 1 日起累計共 671 例流感住院病例，其中主要為 H3N2 型季節流感 546 例，H1N1 新型流感住院病例 95 例(其中 1 例同時感染 H1N1 新型流感與 H3N2 型季節流感病毒)。自 2010 年 7 月 1 日起累計共 36 例流感住院病例死亡，其中 H3N2 流感 26 例，H1N1 新型流感 10 例。
- 2010 年第 51 週死因提及肺炎及流感之死亡病例數 262 例，與前三週平均值(261 例)相當。
- 門診類流感每週就診人數約為 63,312 人，就診率為 1.39%，與前一週(1.27%)相比上升 9%。
- 急診類流感就診率為 12.47%，與前一週(11.33%)相比上升 10%。

病毒監測

2010 年第 50 週至 52 週共檢驗 529 件呼吸道檢體，其中 61 (12%) 件為流感病毒陽性，41 (8%) 件為 H1N1 新型流感病毒陽性，11 (2%) 件為 B 型流感病毒陽性，7 (1%) 件為 AH3 流感病毒陽性，2 (<1%) 件為 A 型未分型流感病毒陽性。過去 3 週及 2010 年 7 月 1 日起合約實驗室病毒檢驗結果整理如下表。

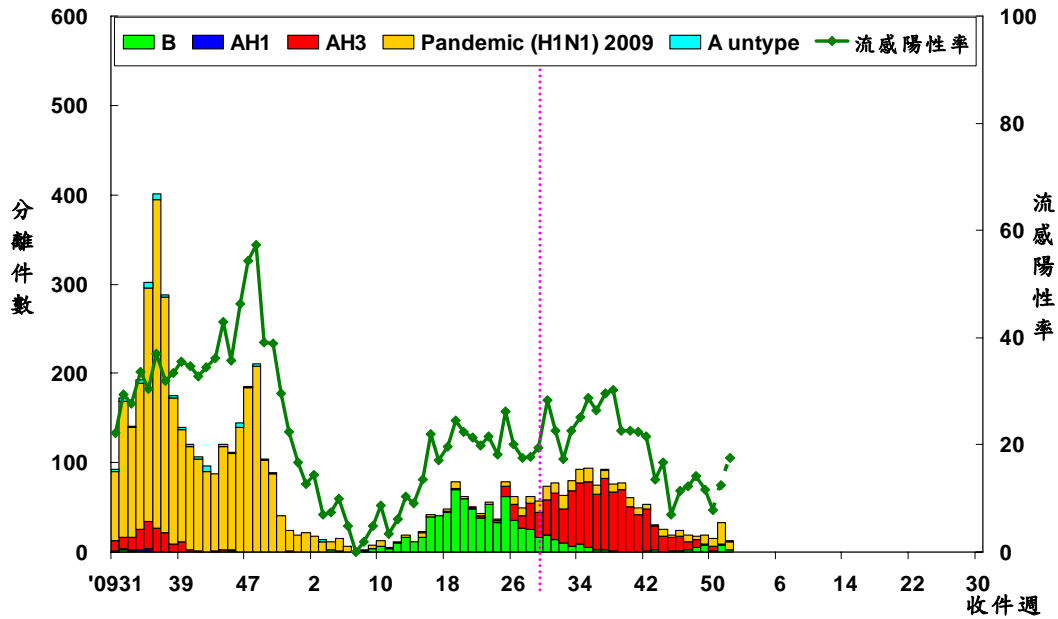
	第 50 到 52 週	2010/7/1 起累積資料
總檢驗檢體數	529	7,025
陽性檢體數 (%)	61(12)	1414(20)
陽性檢體病毒分型		
A 型流感 (佔陽性檢體%)	50(82)	1211(86)
新型流感 H1N1 (佔 A 型流感%)	41(82)	263(22)
季節流感 H3	7(14)	945(78)
季節流感 H1	0(0)	0(0)
無法分型	2(4)	3(<1)
尚未分型	0(0)	0(0)
B 型流感	11(18)	203(14)

病毒分析：2010 年 7 月 1 日至今共分型 191 株流感病毒 (118 株為 A 型季節流感 H3 病毒，39 株為 H1N1 新型流感病毒，34 株為 B 型季節流感病毒)。在已分型病毒中，AH3 型季節流感有 117 (99%) 株與 2010-2011 季節流感 H3 疫苗株 A/Perth/16/2009 吻合，37 (95%) 株 H1N1 新型流感病毒皆與疫苗株 A/California/07/2009 吻合，B 型季節流感中 30 (88%) 株與 2010-2011 季節流感 B 疫苗株 B/Brisbane/60/2008 吻合。





全國病毒合約實驗室 2009-2011 流感病毒分型趨勢圖



病毒抗藥性：2010 年 7 月 1 日至今共分析了 249 株季節流感 H3N2、55 株 H1N1 新型流感與 6 株季節流感 B 型病毒對神經胺酶抑制劑（克流感[oseltamivir]）的抗藥性，分析結果如下表。

	檢驗數(n)	病毒抗藥性, n (%)
		Oseltamivir
季節流感 H3	249	0 (0)
新型流感 H1N1	55	0 (0)
季節流感 B	6	0 (0)



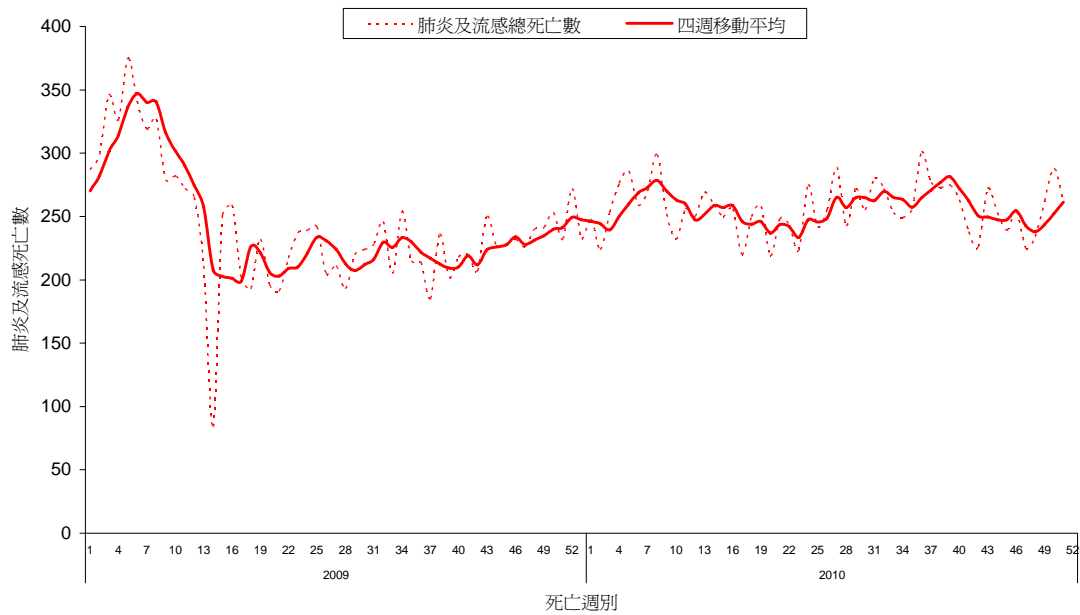


肺炎及流感死亡監測

2010 年第 51 週共有 262 例死因提及肺炎及流感之病例，該週肺炎及流感死亡病例數與前三週平均值（261 例）相當。各年齡別（0-49，50-64，65 歲以上）死因提及肺炎及流感死亡數以 65 歲以上最高。

全國肺炎及流感死亡監測

資料截止日 2010/12/25



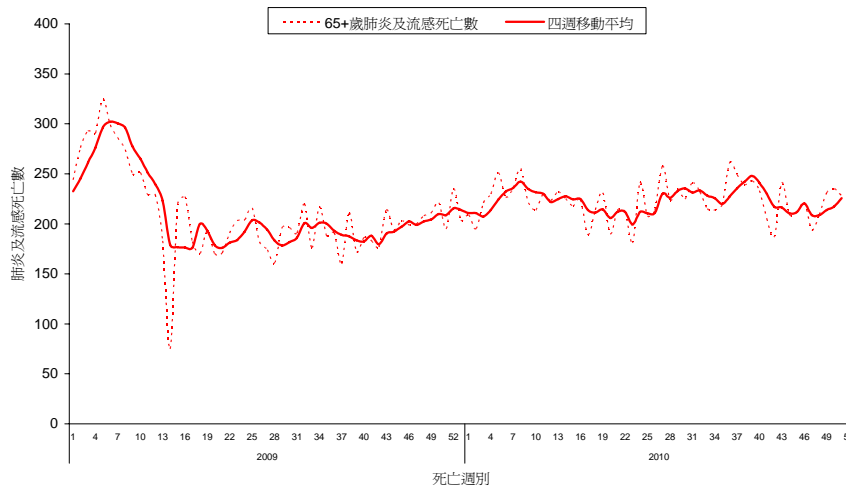
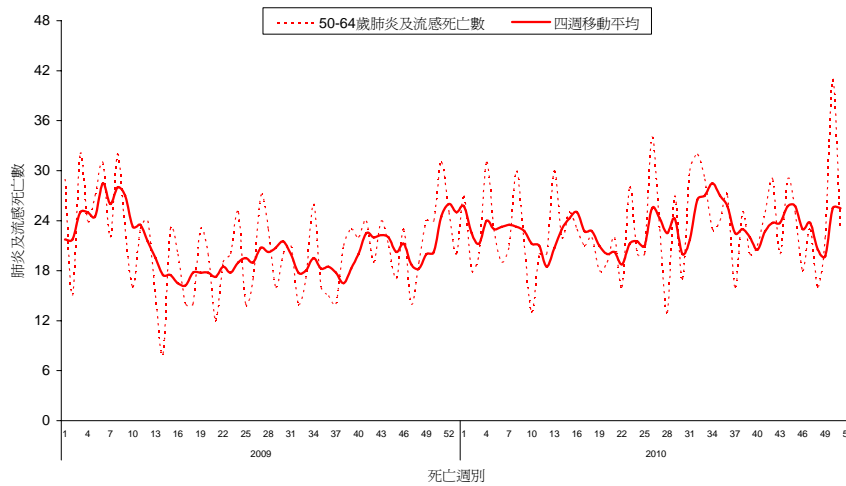
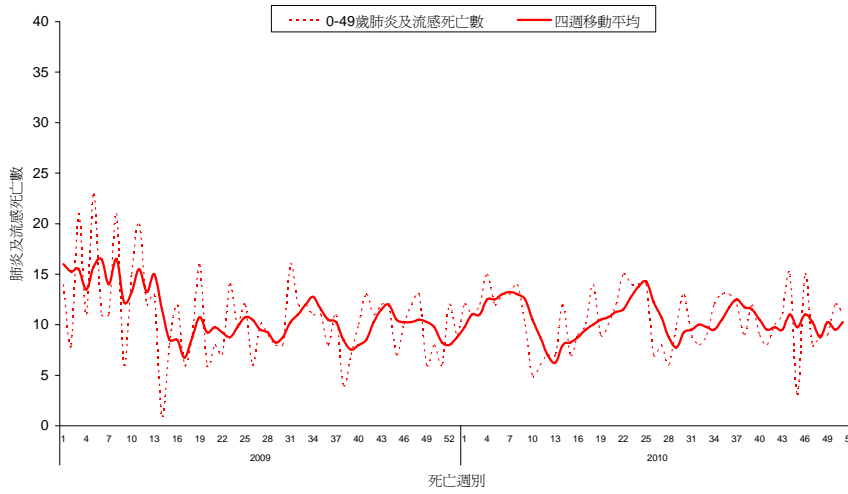


台灣流感速訊

衛生署疾病管制局

2010年第52週(2010/12/26-2011/1/1)

全國肺炎及流感死亡年齡別監測 資料截止日 2010/12/25



衛生署疾病管制局
TAIWAN CDC

疫情通報及諮詢專線：1922

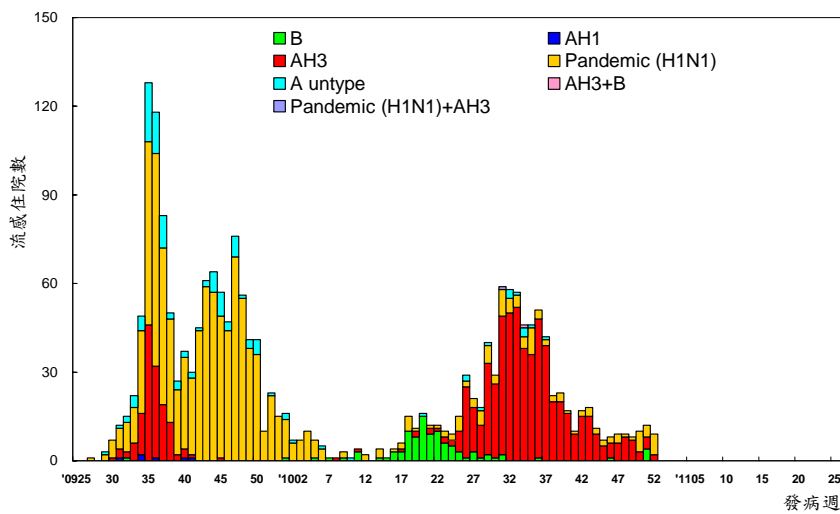
<http://www.cdc.gov.tw>



流感住院通報

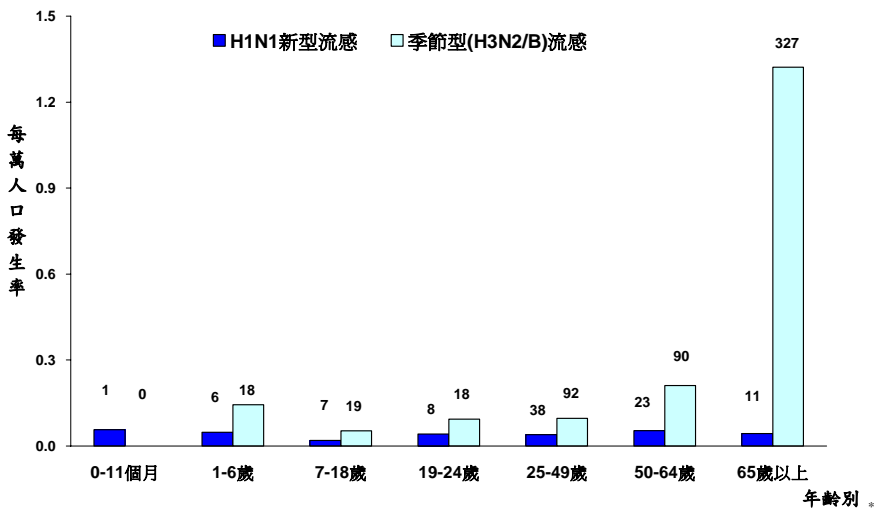
2010 年第 52 週新增 9 例 H1N1 新型流感住院病例，4 例 H3N2 流感住院病例，及 2 例 B 型流感住院病例。自 2010 年 7 月 1 日起累計共 671 例流感住院病例，其中主要為 H3N2 型季節流感 546 例，H1N1 新型流感住院病例 95 例（其中 1 例同時感染 H1N1 新型流感與 H3N2 型季節流感病毒）。自 2010 年 7 月 1 日起累計共 36 例流感住院病例死亡，其中 H3N2 流感 26 例，H1N1 新型流感 10 例。

流感住院依發病週個案數 2009/7/1 至今



*病例定義為確認流感病毒感染，並合併肺部或神經系統併發症，心肌炎或心包膜炎、侵入性細菌感染，或需加護病房照顧或死亡的病例。

流感住院依年齡別發生率 2010/7/1 至今



標識數字為該年齡分層病例數；H1N1 新型流感病例數包含 1 例同時感染 H3N2 型季節流感病毒病例





門診及急診類流感監測

2010 年第 52 週全國健保門診類流感就診率為 1.39%，與前一週（1.27%）相比上升 9%。全國急診類流感就診率為 12.47%，與前一週（11.33%）相比上升 10%。

門診及急診類流感就診率

2009/6/14 至今

