



國內疫情摘要

輕症疫情持續下降，惟流感就診人次仍多，整體疫情仍處流行高峰。

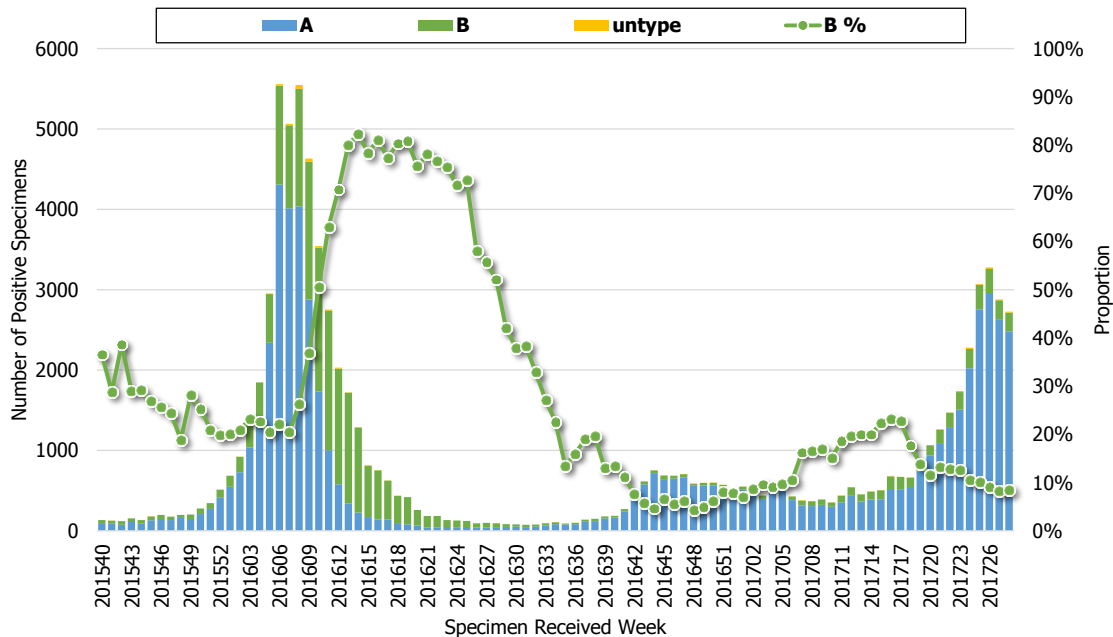
- 門急診類流感就診病例百分比及就診人次連續 2 週下降。
- 流感病毒陽性件數連續 2 週下降，社區流行病毒以 H3N2 為主，近四週抗原性監測資料顯示 100% H3N2 病毒與本流感季疫苗株吻合；未發現抗藥性病毒株。
- 第 28 週流感併發重症通報數及新增確定數較前一週下降，新增 110 例流感併發重症確定病例，11 例經審查與流感相關死亡病例。自 2016 年 7 月 1 日起累計 1093 例重症病例，其中 108 例死亡；確定個案感染型別以 H3N2 為主(83%)。
- 輕症疫情已過高點，預期逐漸趨緩，惟仍處流行高峰；重症疫情將隨輕症疫情緩解後逐漸下降。

病毒監測

流行型別與趨勢

第 28 週實驗室傳染病自動通報系統¹ (LARS) 流感病毒陽性檢體件數較前一週下降，檢出型別以 A 型流感為主，B 型流感病毒陽性佔率為 8.5%。

流感陽性件數趨勢



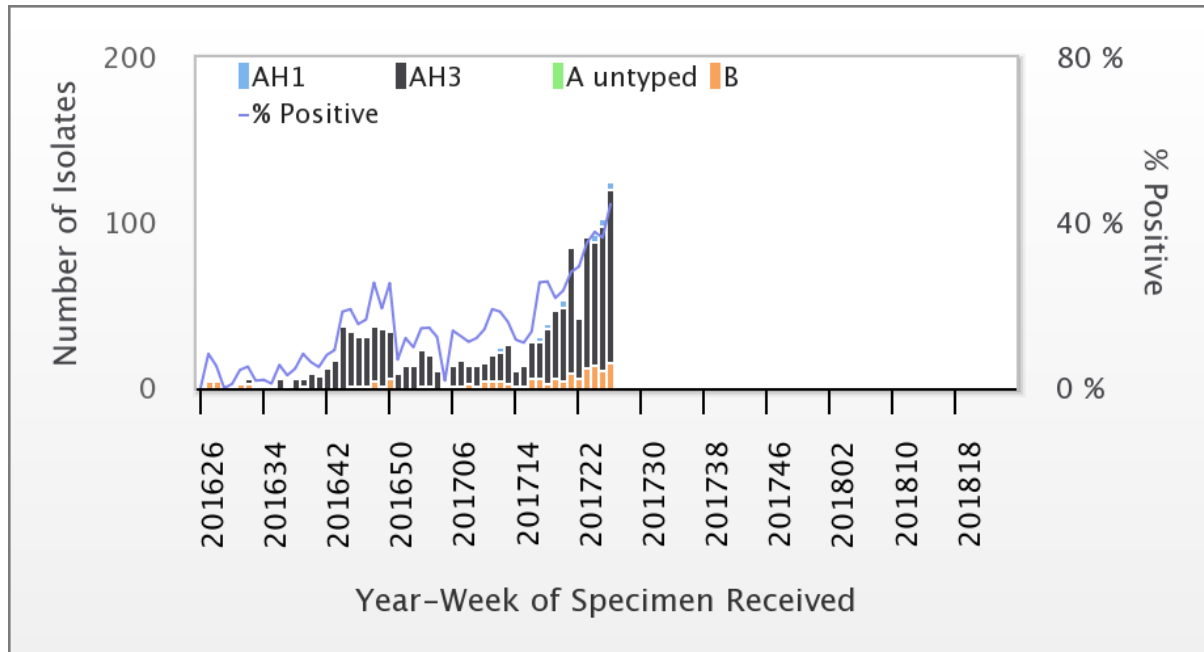
¹為即時反應病毒流行趨勢，本署自 2014 年起建置「實驗室傳染病自動通報系統 (LARS)」，本資料使用 29 家醫院上傳之檢驗陽性數，其中包含醫學中心 17 家。





病毒性感染症合約實驗室²資料顯示，2017 年第 26 週社區流感病毒陽性率為 44.5%，陽性檢體中 83.3% 為 H3N2。每週資料可參閱網站：[傳染病統計資料查詢系統](#)。

2015-2017 病毒性感染症合約實驗室 - 流感病毒分型趨勢



病毒抗原性

近四週流感病毒抗原性分析顯示，100% H1N1 型病毒與 2016-2017 流感疫苗株 A/California/7/2009 吻合，100% H3N2 型病毒與 2016-2017 流感疫苗株 A/Hong Kong/4801/2014 吻合。近 4 週 B 型流感病毒分離株中，B 型/Victoria 約佔 4%，均與 2016-2017 三價流感疫苗株 B/Brisbane/60/2008 吻合；B 型/Yamagata 約佔 96%，均與 2016-2017 四價流感疫苗株 B/Phuket/30/2013 吻合。

病毒抗藥性

2016 年 10 月 1 日至今未檢出克流感 [Oseltamivir] 抗藥性病毒株。分析結果如下表：

流感型別	檢驗數(n)	病毒抗藥性, n (%)
		Oseltamivir
A (H1N1)	25	0
A (H3N2)	217	0
B	77	0

²為監測社區流感病毒之次分型、抗原性、抗藥性之變化，本署自 1999 年 3 月起建置「病毒性感染症合約實驗室」，委託 8 家醫學中心，由各醫院病毒實驗室及其周邊採檢點組成主動監視系統。

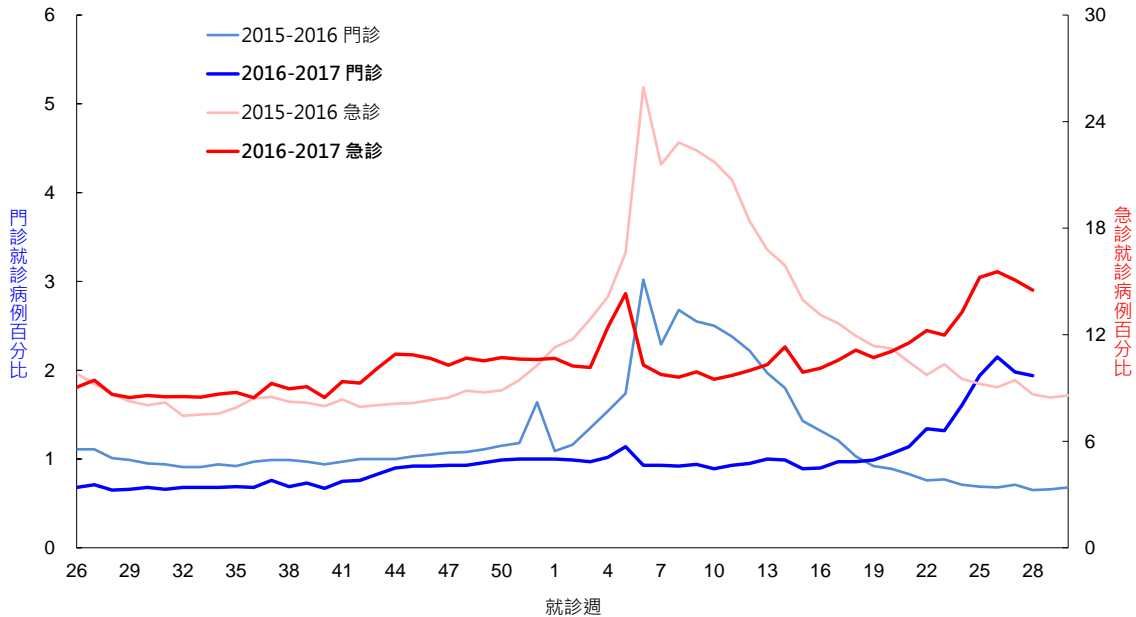




類流感監測

第 28 週急診類流感就診病例百分比為 14.51，門診類流感就診病例百分比為 1.94，均較前一週略降。

門診及急診類流感病例百分比



*因應健保署轉換疾病分類代碼為 ICD-10，2016 年健保資料統計改以 ICD-10 為主。

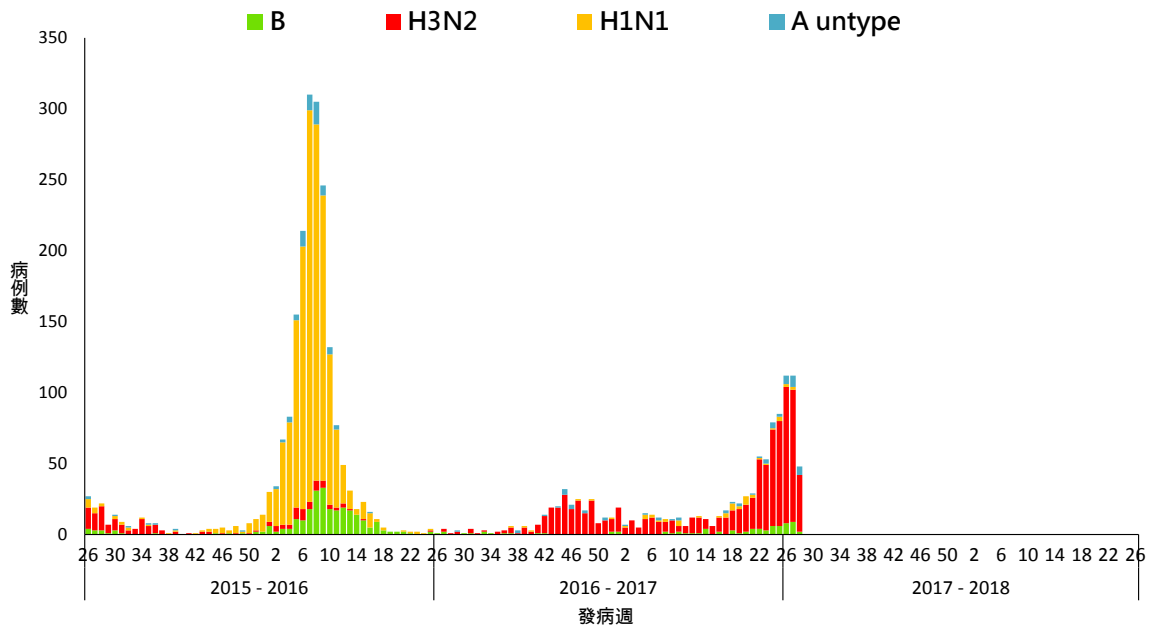
流感併發重症通報

第 28 週流感併發重症通報數及新增確定數較前一週下降，新增 110 例確定病例(90 例 H3N2、1 例 H1N1、11 例 A 未分型、8 例 B 型)，11 例經審查與流感相關死亡病例(8 例 H3N2、3 例 B 型)。自 2016 年 7 月 1 日起累計 1093 例確定病例 (83% H3N2)，其中 83% 個案未接種 2016-17 年流感季疫苗，各年齡層病例數及年齡別發生率均以 65 歲以上為高；累計 108 例經審查與流感相關死亡 (75% H3N2)，其中 82% 未接種 2016-17 年流感季疫苗。





流感併發重症確定病例數趨勢 - 依發病週



*病例定義為出現類流感症狀後兩週內因併發症(如肺部併發症、神經系統併發症、侵襲性細菌感染、心肌炎或心包膜炎等)而需加護病房治療或死亡，且經實驗室確診為流感病毒感染。

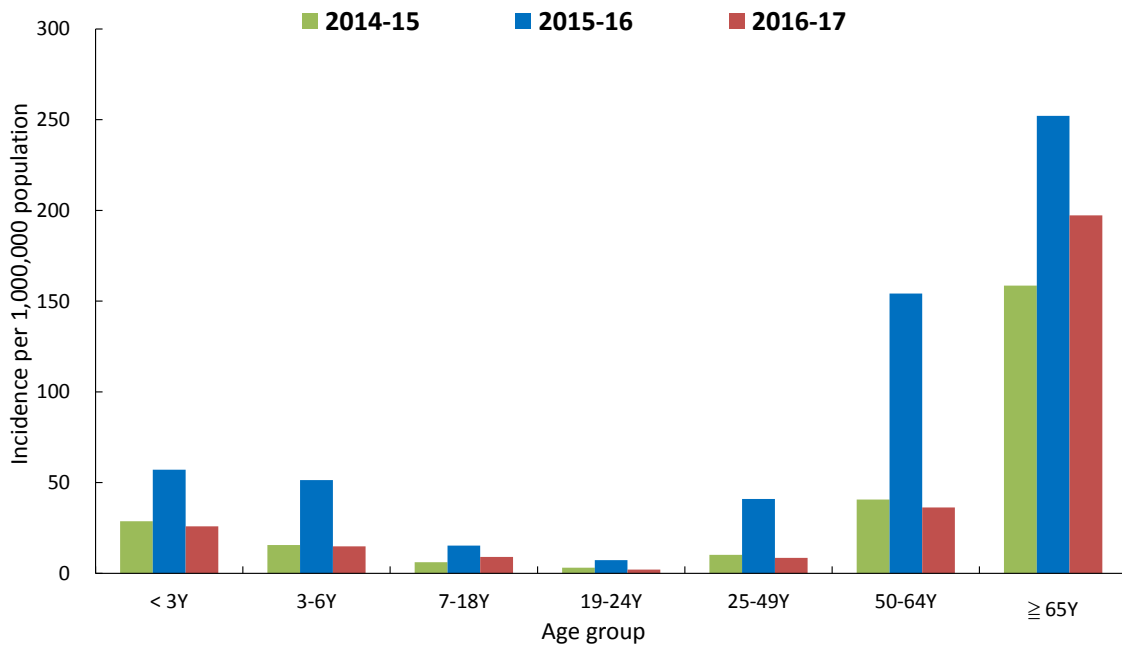
本流感季流感併發重症確定病例 2016/7/1 至 2017/7/17

年齡別	病例數	死亡數	每百萬人口 累積發生率	每百萬人口 累積死亡率
小於 3 歲	19	2	30.7	3.2
3-6 歲	15	2	18.6	2.5
7-18 歲	26	2	9.0	0.7
19-24 歲	5	0	2.6	0.0
25-49 歲	89	9	9.8	1.0
50-64 歲	216	19	41.9	3.7
65 歲以上	723	74	239.8	24.5
總計	1093	108	46.5	4.6





流感併發重症確定病例 - 年齡別發生率



*各流感季以當年 7 月 1 日至隔年 6 月 30 日發病病例計算





肺炎及流感死亡監測

近一週因肺炎及流感死亡人數較前一週下降。各年齡別（0-49，50-64，65 歲以上）死因提及肺炎及流感死亡數以 65 歲以上最高。

全國肺炎及流感死亡監測
死亡日期截至 2017/7/8

