



國內疫情摘要

流感病毒活動度持續

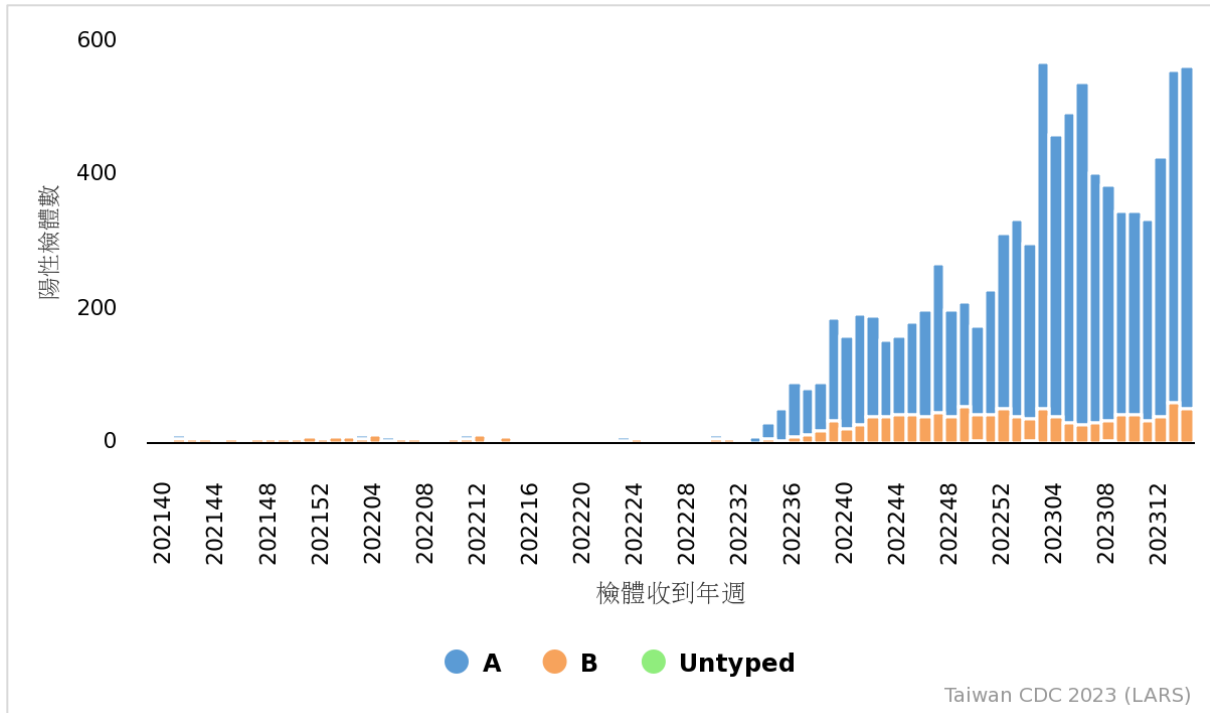
- 社區流感病毒活動持續，近 4 週檢出流感病毒以 A/H3N2 為主。
- 第 15 週類流感門急診總就診人次增加，仍高於前 3 個流感季同期。
- 本流感季(自 2022 年 10 月 1 日起)累計 90 例流感併發重症病例(70 例 H3N2、15 例 H1N1、1 例 A 未分型及 4 例 B 型)，其中 17 例死亡。

實驗室監測 *

實驗室傳染病自動通報系統 (LARS)

近 3 週流感陽性檢體數呈上升，近 4 週檢出流感病毒 A 型佔 90%。

流感陽性件數趨勢



* 有關實驗室監測系統，請參閱此文獻：Jian, S. W., Chen, C. M., Lee, C. Y., & Liu, D. P. (2017). Real-Time Surveillance of Infectious Diseases: Taiwan's Experience. Health security, 15(2), 144-153

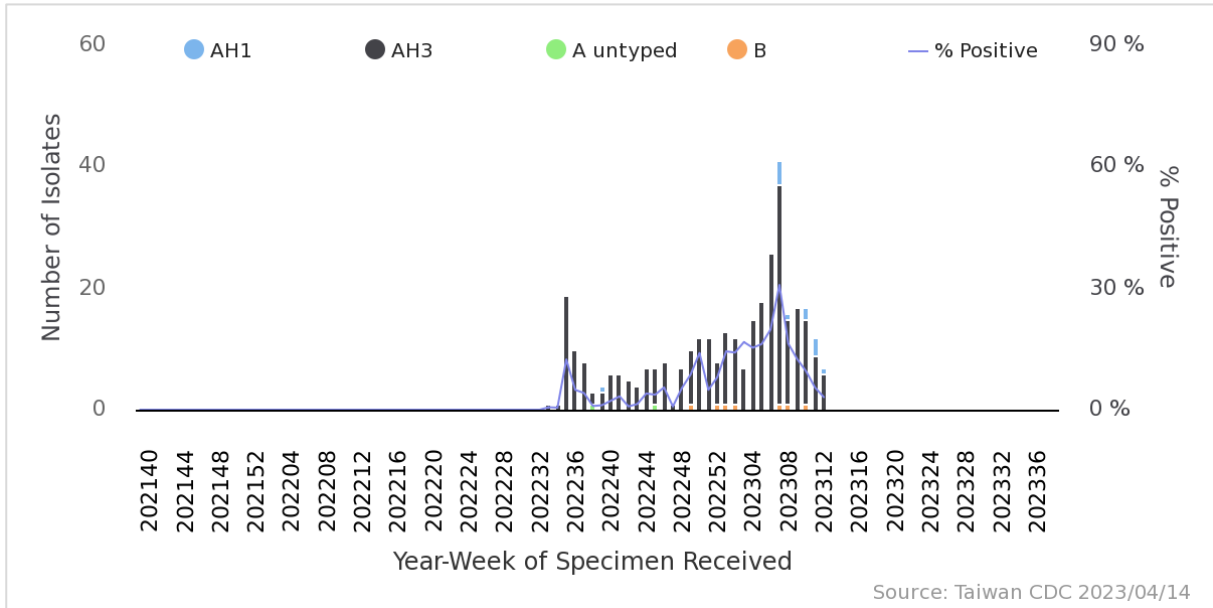




病毒性感染症合約實驗室監測

2023 年第 13 週流感病毒陽性率為 3.1%，近 4 週(2023 年第 10 週至第 13 週)流感病毒分離株型別以 A/H3N2 為主。每週資料可參閱網站：[傳染病統計資料查詢系統](http://www.cdc.gov.tw)。

病毒性感染症合約實驗室 - 流感病毒分型趨勢



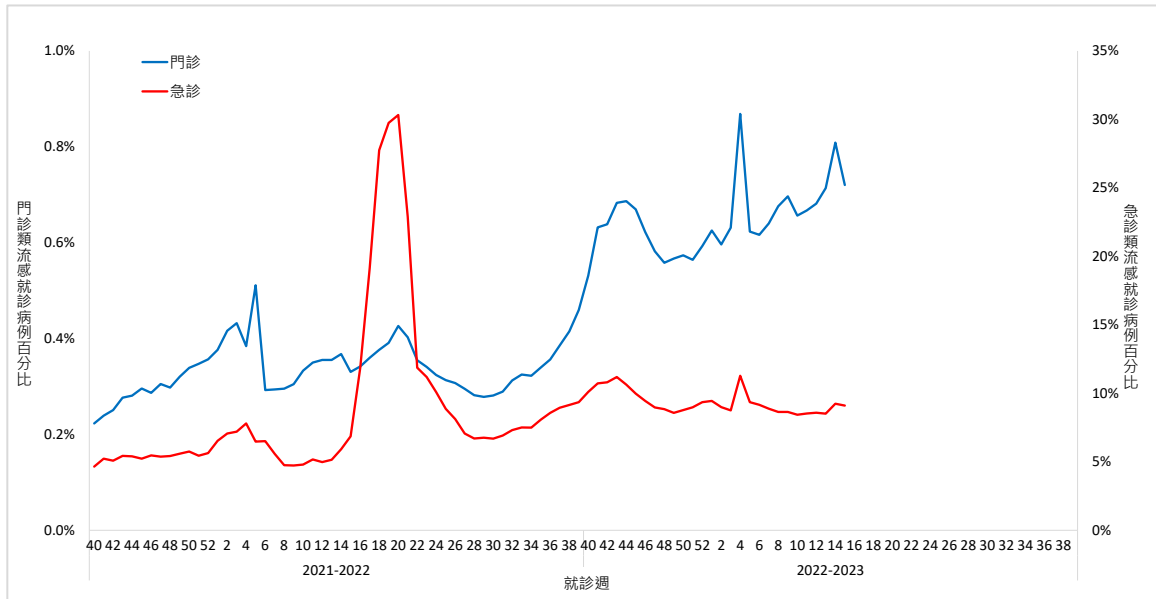
類流感監測

第 15 週門診及急診類流感就診病例百分比各為 0.7 及 9.1，門急診類流感總就診人次上升至 51,083，高於前 3 個流感季同期。

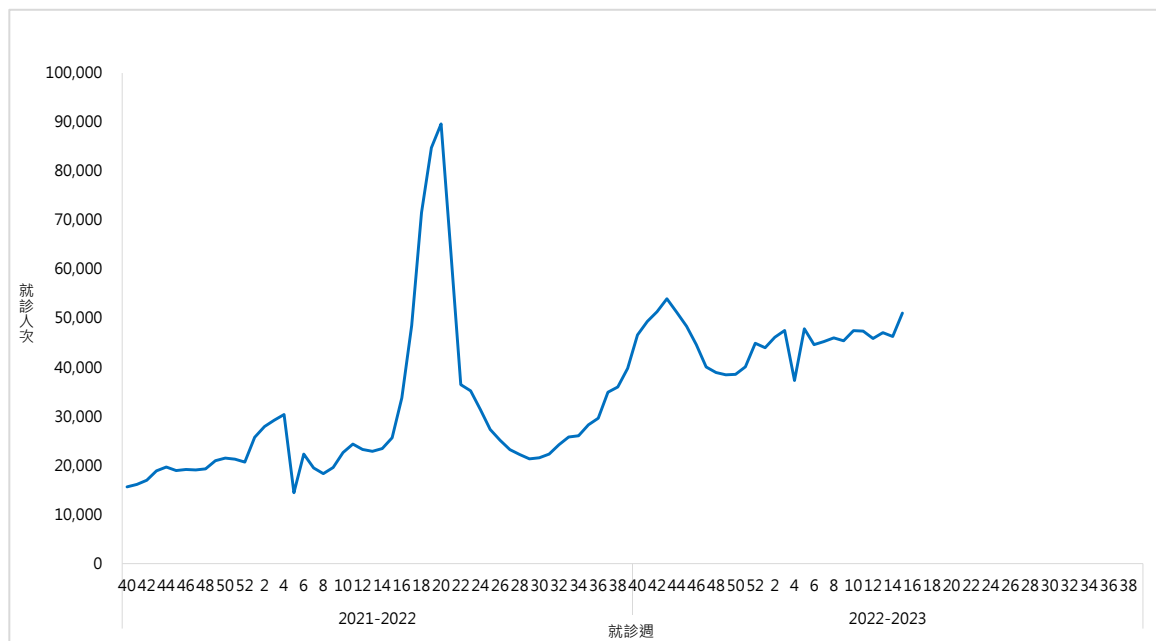




門診及急診類流感就診病例百分比



門診及急診類流感總就診人次





流感併發重症病例

新增 12 例流感併發重症病例；本流感季(自 2022 年 10 月 1 日起)累計 90 例重症病例(70 例 H3N2、15 例 H1N1、1 例 A 未分型及 4 例 B 型)，其中 17 例死亡(15 例 H3N2、1 例 H1N1 及 1 例 B 型)。

流感併發重症發生率及死亡率統計
2022/10/1 至 2023/4/17

年齡別	病例數	死亡數	每十萬人口累積發生率	每十萬人口累積死亡率
小於 3 歲	1	0	0.21	0
3-6 歲	2	0	0.26	0
7-18 歲	9	0	0.37	0
19-24 歲	1	0	0.06	0
25-49 歲	16	1	0.18	0.01
50-64 歲	21	4	0.40	0.08
65 歲以上	40	12	1.00	0.30
總計	90	17	0.39	0.07





肺炎及流感死亡監測

第 14 週肺炎及流感死亡人數較前一週增加，近期仍呈下降趨勢；各年齡別（0–49，50–64，65 歲以上）死因提及肺炎及流感死亡數以 65 歲以上最高。詳細資料請參閱網站：[傳染病統計資料查詢系統](#)。

每週肺炎及流感死亡人數

