

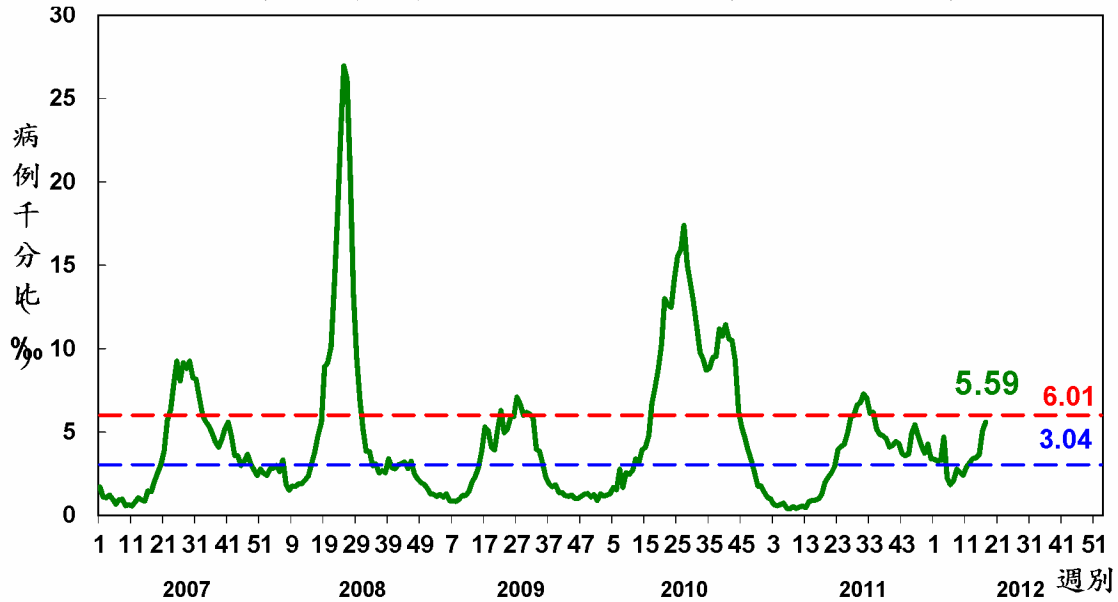


腸病毒疫情週報

國內疫情

一、急診監測

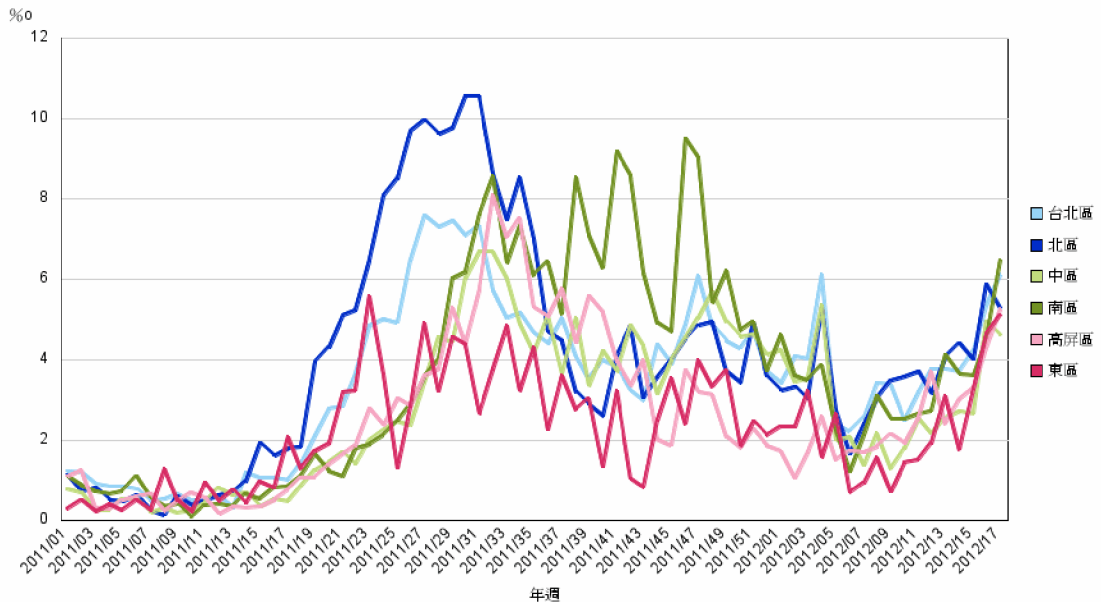
手足口病及疱疹性咽峽炎近四週急診病例比率为 3.45, 3.64, 5.04, 5.59，第 17 週就診病例千分比持續上升且即將超過流行閾值，將持續密切監測疫情變化。



各區急診監視

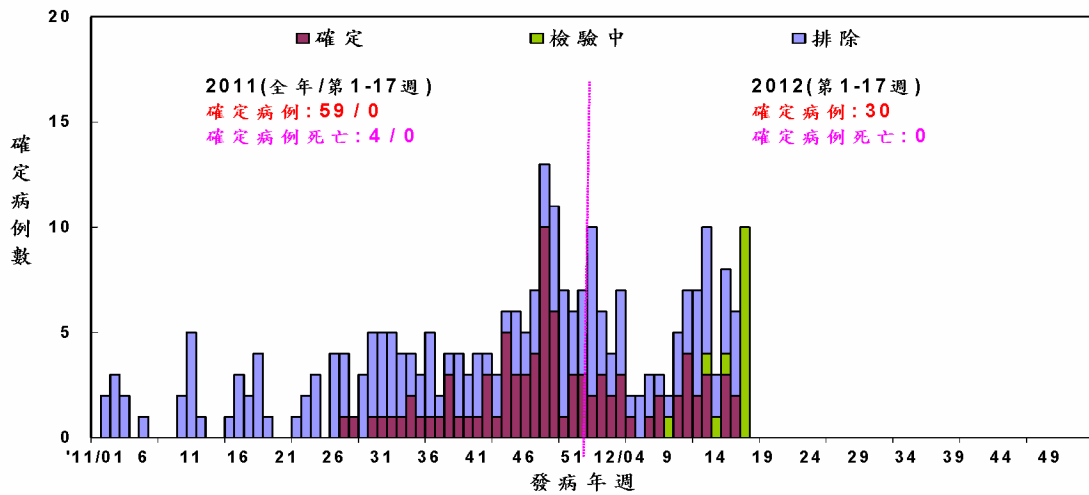
手足口病及疱疹性咽峽炎急診病例千分比，台北區、南區、高屏區、東區均較前一週上升。

2011/01-2012/17 腸病毒地區別就診千分比監測趨勢圖



二、重症監測

本年截至 4/30 止，共通報 95 例疑似腸病毒重症病例，其中 30 例確定，均為 EV71 感染所致。

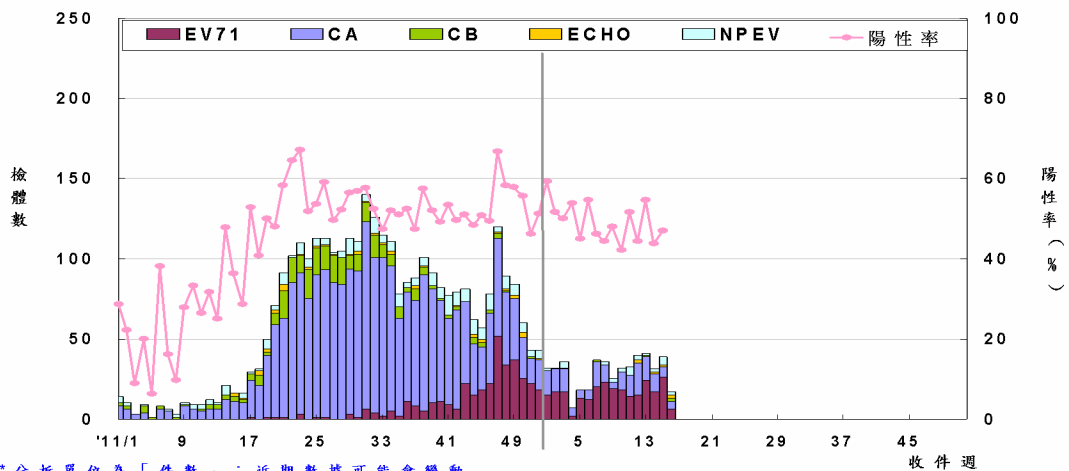


每日最新趨勢圖及病例分布可參閱：

http://nidss.cdc.gov.tw/SingleDisease.aspx?Pt=s&dc=1&dt=3&disease=0749&d=3&i=all&s=determined_cnt&rk=W

三、病毒監測

2012 年第 15 週社區腸病毒陽性率為 47.0% (較前週上升 7.6%)，克沙奇 A 型占 17.9%、EV71 占 66.7%。本週新增 21 件 EV71：台中市(5)、台北市(3)、台南市(3)、宜蘭縣(3)、南投縣(2)、花蓮縣(2)、新竹縣(1)、雲林縣(1)、屏東縣(1)。本年累計檢出 249 件 EV71 陽性檢體，分布：台中市(46)、宜蘭縣(39)、桃園縣(30)、新北市(24)、雲林縣(21)、彰化縣(15)、台南市(14)、高雄市(13)、台北市(12)、花蓮縣(7)、南投縣(7)、苗栗縣(6)、新竹市(4)、台東縣(3)、嘉義市(2)、新竹縣(2)、屏東縣(2)、嘉義縣(1)、澎湖縣(1)。而好發於新生兒感染之克沙奇 B3，近期亦陸續檢出。



各型病毒詳細資料可參閱「病毒性感染症合約實驗室檢驗週報」，網址：

<http://www.cdc.gov.tw/professional/list.aspx?treedid=4C19A0252BBEF869&nowtreeid=34330F1263D5F7E4>



四、停課監視

區 別	本週新增班級數					本年累計 班級數
	國小	幼稚園	托兒所	其他	小計	
臺北區(基隆市、宜蘭縣、臺北市、 新北市、金門縣、連江縣)	31	20	28	2	81	698
北區(桃園縣、新竹市、新竹縣、 苗栗縣)	14	14	11	1	40	257
中區(臺中市、彰化縣、南投縣)	6	10	20	0	36	200
南區(雲林縣、嘉義市、嘉義縣、 臺南市)	4	32	10	1	47	244
高屏區(高雄市、屏東縣、澎湖縣)	15	10	4	1	30	172
東區(花蓮縣、臺東縣)	2	0	0	0	2	14
總 計	72	86	73	5	236	1585

- 本局已訂定「腸病毒停課建議標準」，提供各縣市自行制定停課復課決策機制之參考，由各縣市視轄區腸病毒流行情形及疫情幅度，決定是否須採取停課措施。

國際疫情

- 一、越南：本年截至4/5報告28,151例手足口病，18人死亡。該國2011年超過10萬人感染手足口病，近200名兒童死亡。
- 二、新加坡：本年第16週通報1,394例手足口病(去年同期334例)，較上週增加，病例數持續上升；本年累計通報13,289例，超過去年同期(4,044例)3倍。
- 三、澳門：本年截至4/24共報告268例腸病毒感染個案，比去年同期71例增加接近四倍。

