

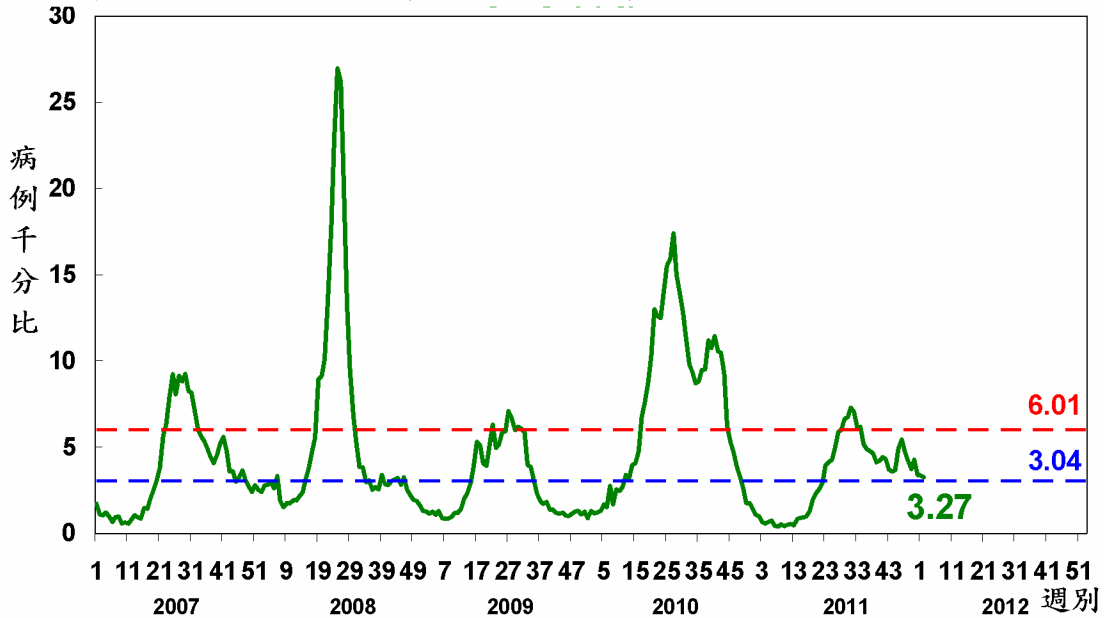


# 腸病毒疫情週報

## 國內疫情

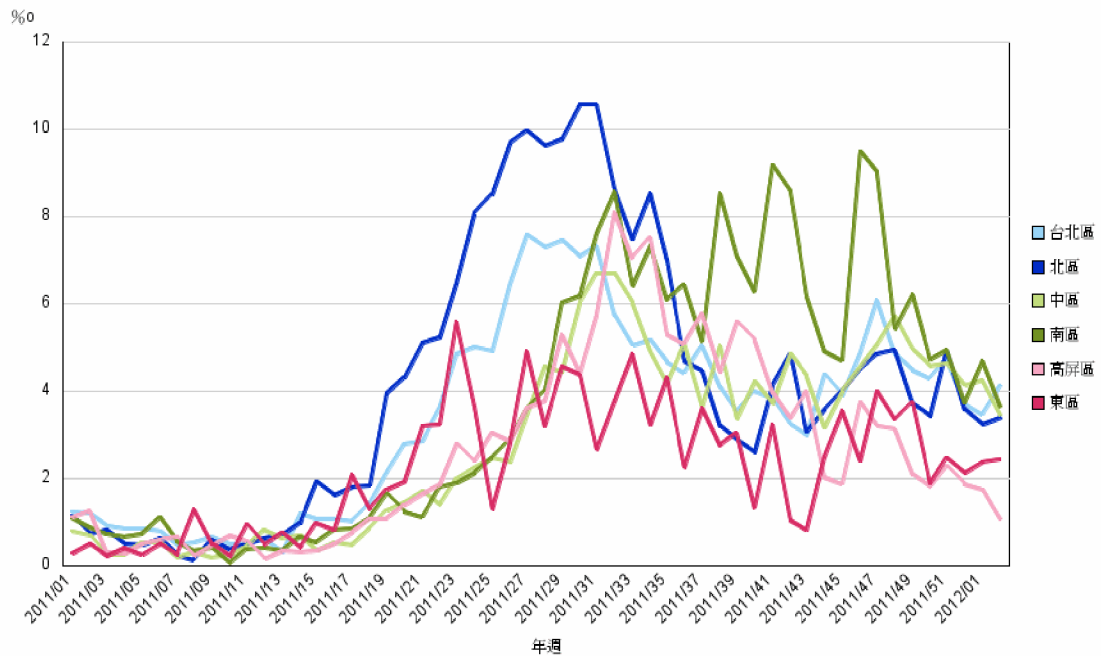
### 一、急診監測

手足口病及疱疹性咽峽炎近四週急診病例比率为 4.27, 3.40, 3.37, 3.27，連續 3 週下降，低於流行閾值，將持續密切監測疫情變化。



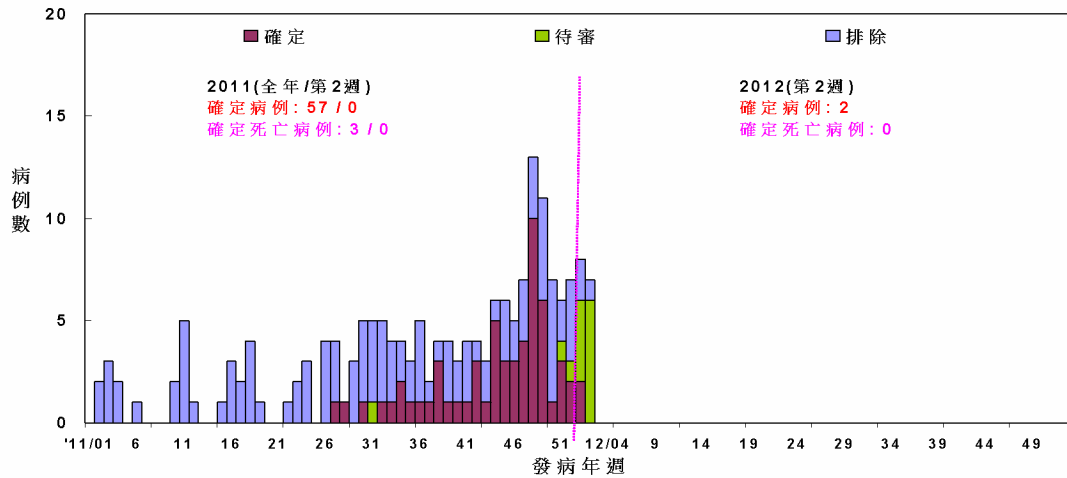
### 各區急診監視

手足口病及疱疹性咽峽炎急診病例千分比台北區、北區及東區上升，其餘各區下降。



## 二、重症監測

本年截至1/16止，共通報15例疑似腸病毒重症病例，2例確定病例。2011年共計57例確定病例，其中3例死亡。

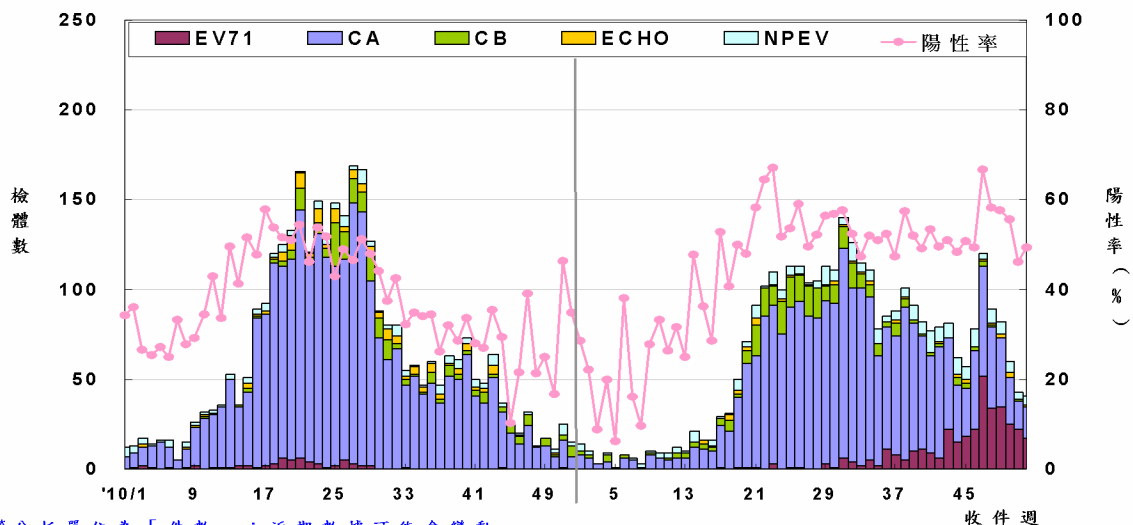


每日最新趨勢圖及病例分布可參閱：

<http://nidss.cdc.gov.tw/SingleDisease.aspx?Pt=s&dc=1&dt=3&disease=0749&d=3&i=all&s=determined cnt&rk=W>

## 三、病毒監測

2011 年第 51 週社區腸病毒陽性率為 49.4% (較前週上升 3.2%)，EV71 占 41.5%、克沙奇 A 型占 43.9%。本週新增 14 件 EV71：彰化縣(5)、雲林縣(3)、高雄市(2)、台中市(1)、新北市(1)、嘉義市(1)、桃園縣(1)。本年累計 357 件 EV71，分布 15 縣市：雲林縣(134)、台中市(52)、彰化縣(48)、桃園縣(25)、嘉義市(17)、嘉義縣(16)、新北市(16)、高雄市(16)、花蓮縣(13)、台南市(10)、南投縣(6)、澎湖縣(1)、台北市(1)、宜蘭縣(1)、台東縣(1)。



\*分析單位為「件數」；近期數據可能會變動

各型病毒詳細資料可參閱「病毒性感染症合約實驗室檢驗週報」，網址：

<http://www.cdc.gov.tw/lp.asp?ctNode=2069&CtUnit=157&BaseDSD=7&mp=1>



**四、停課監視**

區 別	本週新增班級數					本年累計 班級數
	國小	幼稚園	托兒所	其他	小計	
臺北區(基隆市、宜蘭縣、臺北市、 新北市、金門縣、連江縣)	1	1	3	0	5	10
北區(桃園縣、新竹市、新竹縣、 苗栗縣)	5	5	5	0	15	37
中區(臺中市、彰化縣、南投縣)	3	2	2	0	10	23
南區(雲林縣、嘉義市、嘉義縣、 臺南市)	4	7	3	0	14	36
高屏區(高雄市、屏東縣、澎湖縣)	0	0	0	0	0	1
東區(花蓮縣、臺東縣)	0	0	0	0	0	0
總 計	13	15	13	0	41	107

※ 本局已訂定「腸病毒停課建議標準」，提供各縣市自行制定停課復課決策機制之參考，由各縣市視轄區腸病毒流行情形及疫情幅度，決定是否須採取停課措施。

**國際疫情**

- 一、新加坡：本年第1週通報326例手足口病，病例數較前週略升。
- 二、香港：本年2週手足口病情況維持平穩，已累計3件群聚及1例腸病毒71型病例。

