



國內疫情總結

第 48 週 (11 月 22 日至 11 月 28 日) 台灣流感疫情與前一週相比，呈上升趨勢。

- 第 46 週至 48 週共檢驗 625 件呼吸道檢體，其中 318 (51%) 件為流感病毒陽性，287 (46%) 件為 H1N1 新型流感病毒陽性。H1N1 新型流感病毒佔所有已分型 A 型流感病毒 100% (95% 信賴區間為 99% 到 100%)。
- 自 2009 年 7 月 1 日起累計 H1N1 新型流感住院病例共 709 例，其中 31 例死亡。第 48 週共新增 67 例 H1N1 新型流感住院病例。
- 第 47 週死因提及肺炎及流感之死亡病例數 206 例，低於基準值 (225 例)。
- 門診類流感每週就診人數約為 128,468 人，就診率為 2.70%，較上週 (2.39%) 上升 13%。
- 急診類流感就診率為 18.94%，較上週 (18.38%) 上升 3%。

病毒監測

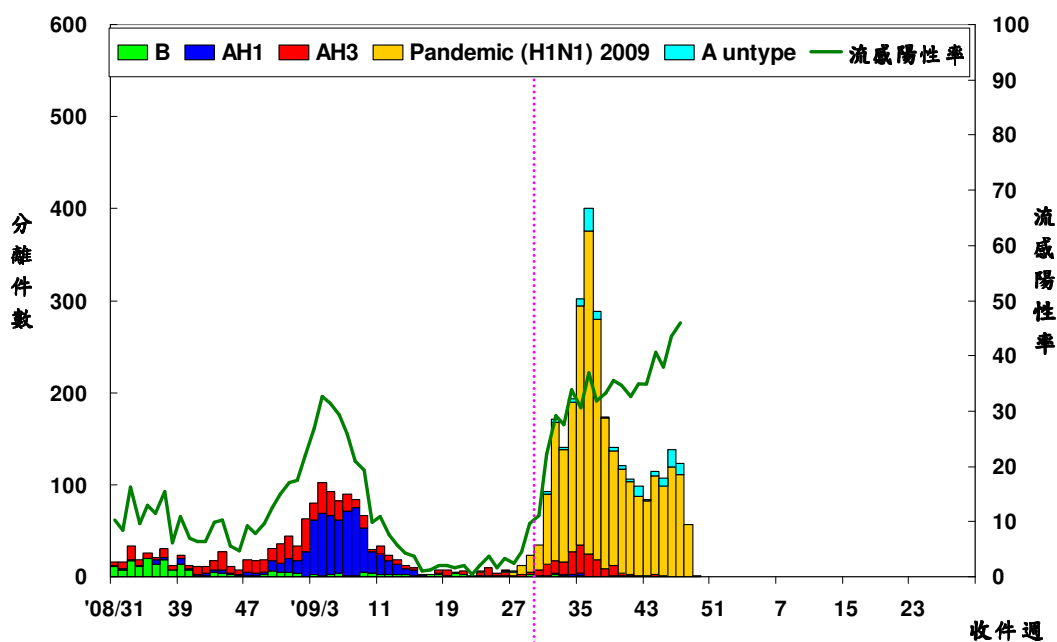
第 46 週至 48 週共檢驗 625 件呼吸道檢體，其中 318 (51%) 件為流感病毒陽性，287 (46%) 件為 H1N1 新型流感病毒陽性。社區主要流行 H1N1 新型流感病毒。從全國合約實驗室通報至台灣疾病管制局資料顯示，H1N1 新型流感病毒佔所有已分型 A 型流感病毒 100% (95% 信賴區間為 99% 到 100%)。過去 3 週及 2009 年 6 月 1 日起合約實驗室病毒檢驗結果整理如下表。

	第 46 到 48 週	2009/6/1 起累積資料
總檢驗檢體數	625	10,444
陽性檢體數 (%)	318 (51)	2,955 (28)
陽性檢體病毒分型		
A 型流感	318 (100)	2,943 (100)
新型流感 H1N1	287 (90)	2,608 (89)
季節流感 H3	0 (0)	196 (7)
季節流感 H1	0 (0)	21 (<1)
無法分型	31 (10)	118 (4)
尚未分型	0 (0)	0 (0)
B 型流感	0 (0)	12 (<1)

病毒分析：2009 年 6 月 1 日至今共分型 77 株流感病毒 (1 株為 A 型季節流感 H1，23 株為 A 型季節流感 H3 病毒，7 株為 B 型季節流感病毒，46 株為 H1N1 新型流感病毒)。在已分型病毒中，AH1 型季節流感無與 2009-2010 季節流感 H1 疫苗株 A/Brisbane/59/2007 吻合之病毒株；AH3 型季節流感有 3 (13%) 株與 2009-2010 季節流感 H3 疫苗株 A/Brisbane/10/2007 吻合；B 型季節流感有 4 (57%) 株與 2009-2010 季節流感 B 疫苗株 B/Brisbane/60/2008 吻合；46 (100%) 株 H1N1 新型流感病毒皆與疫苗株 A/California/07/2009 吻合。



全國病毒合約實驗室 2008–2009 流感病毒分型趨勢圖



病毒抗藥性：2009 年 6 月 1 日至今共分析了 16 株季節流感 H3N2 與 659 株 H1N1 新型流感病毒對神經銨酸酶抑制劑（克流感 [oseltamivir] 和瑞樂沙 [zanamivir]）以及 M2 蛋白抑制劑 (adamantanes) 的抗藥性。病毒抗藥性的分析結果如下表。

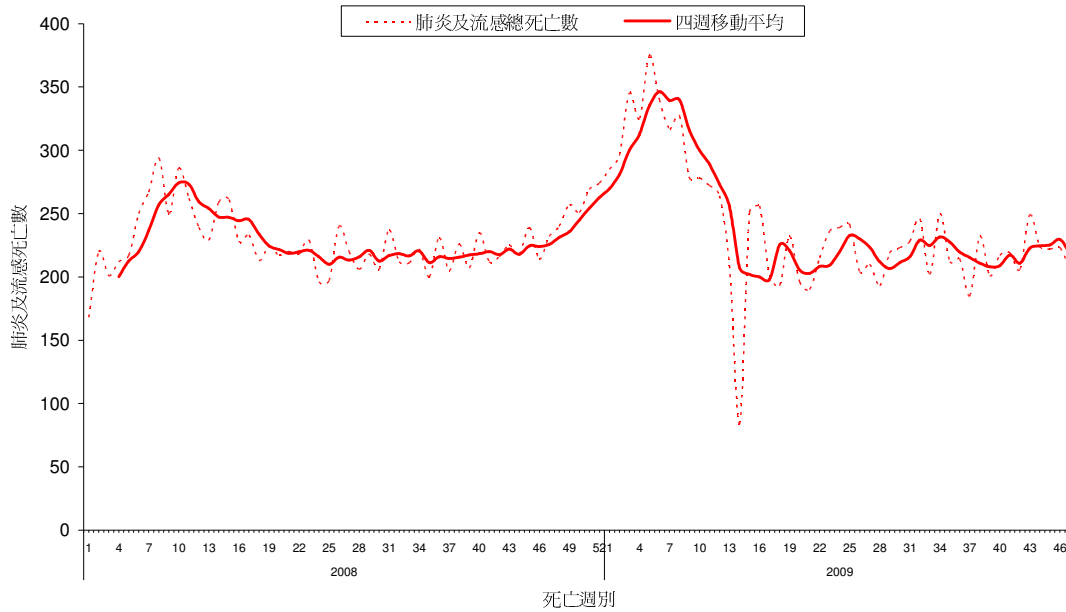
	檢驗數(n)	病毒抗藥性, n (%)		檢驗數(n)	病毒抗藥性, n(%)
		Oseltamivir	Zanamivir		Adamantanes
新型流感 H1N1	659	6 (0.9)*	0 (0)	168	168 (100)
季節流感 H3	16	0 (0)	0 (0)	16	16 (100)

* 個案抗藥病毒株均於使用 oseltamivir 治療後檢出

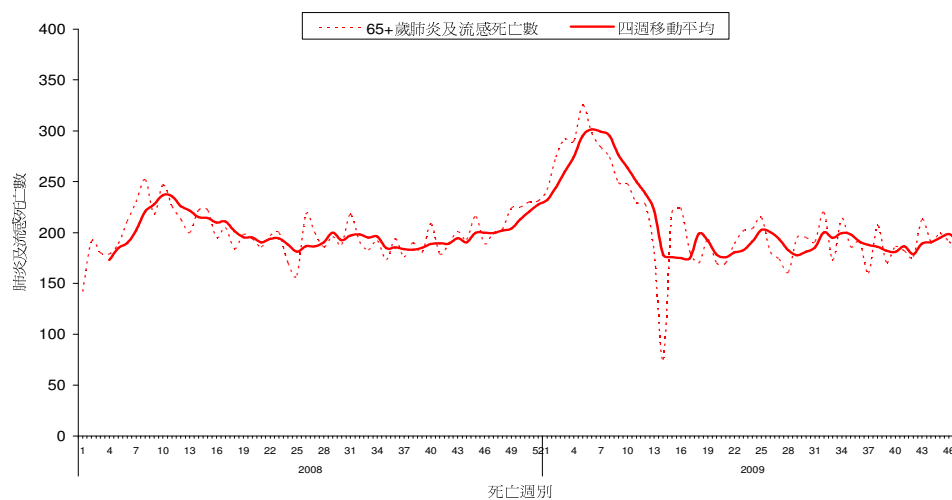
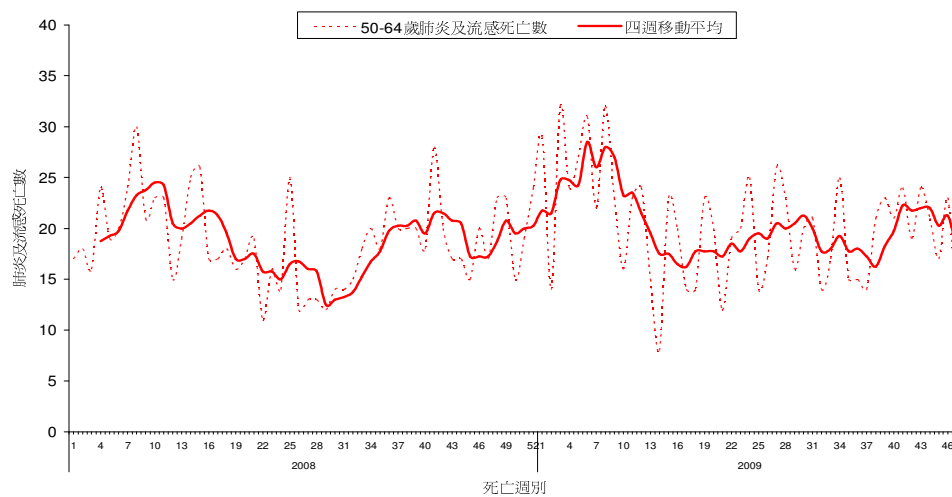
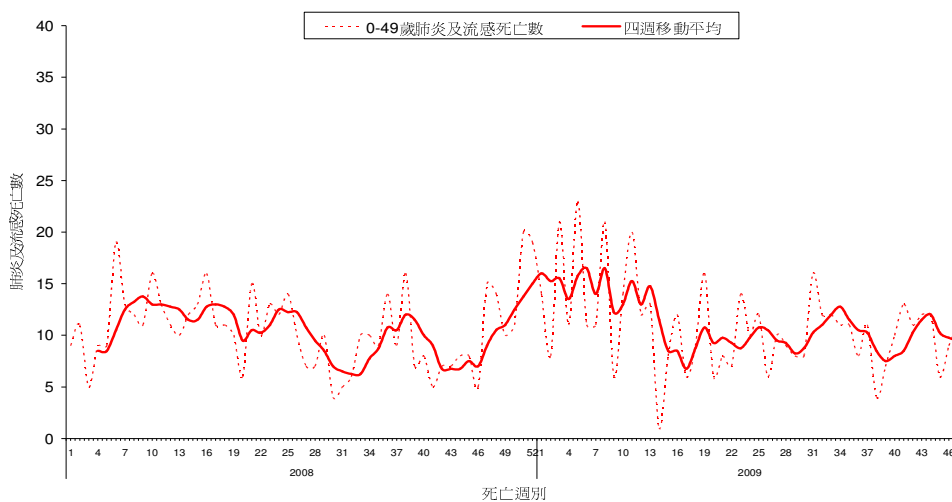
肺炎及流感死亡監測

第47週共有206例死因提及肺炎及流感之病例，該週肺炎及流感死亡病例數低於全國基準值(225例)。各年齡別(0-49, 50-64, 65歲以上)死因提及肺炎及流感死亡數以65歲以上最高。

全國肺炎及流感死亡監測 資料截止日 2009/11/21



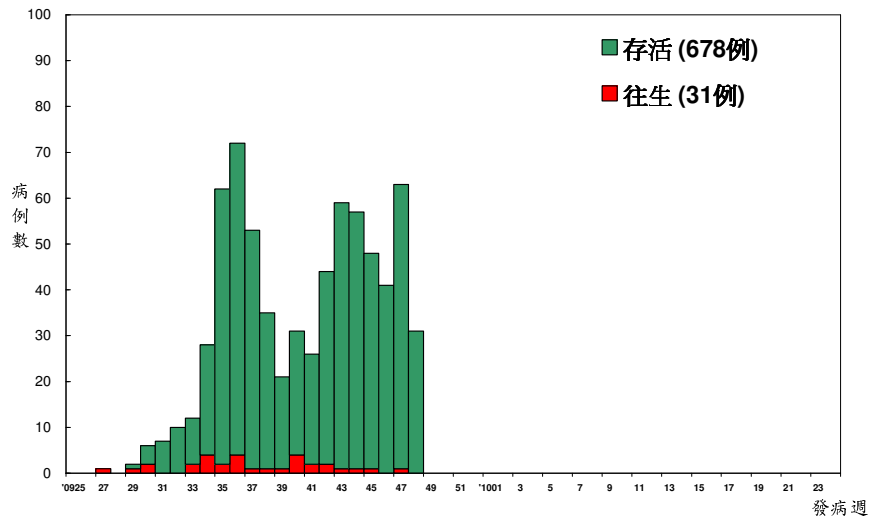
全國肺炎及流感死亡年齡別監測 資料截止日 2009/11/21



流感住院通報

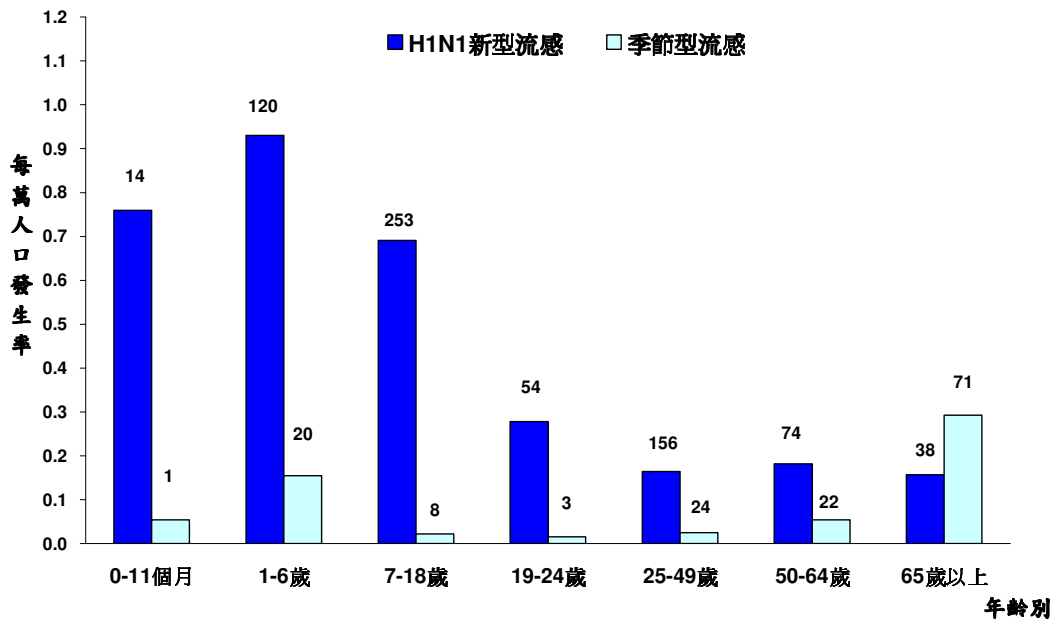
自 2009 年 7 月 1 日起累計 H1N1 新型流感住院病例共 709 例，其中 31 例死亡。第 48 週共新增 67 例 H1N1 新型流感住院病例。

H1N1 新型流感住院依發病週個案數 2009/7/1 至今



* 病例定義為確認 H1N1 新型流感病毒感染，並合併肺部或神經系統併發症，心肌炎或心包膜炎、侵入性細菌感染，或需加護病房照顧或死亡的病例。

流感住院依年齡別發生率 2009/7/1 至今



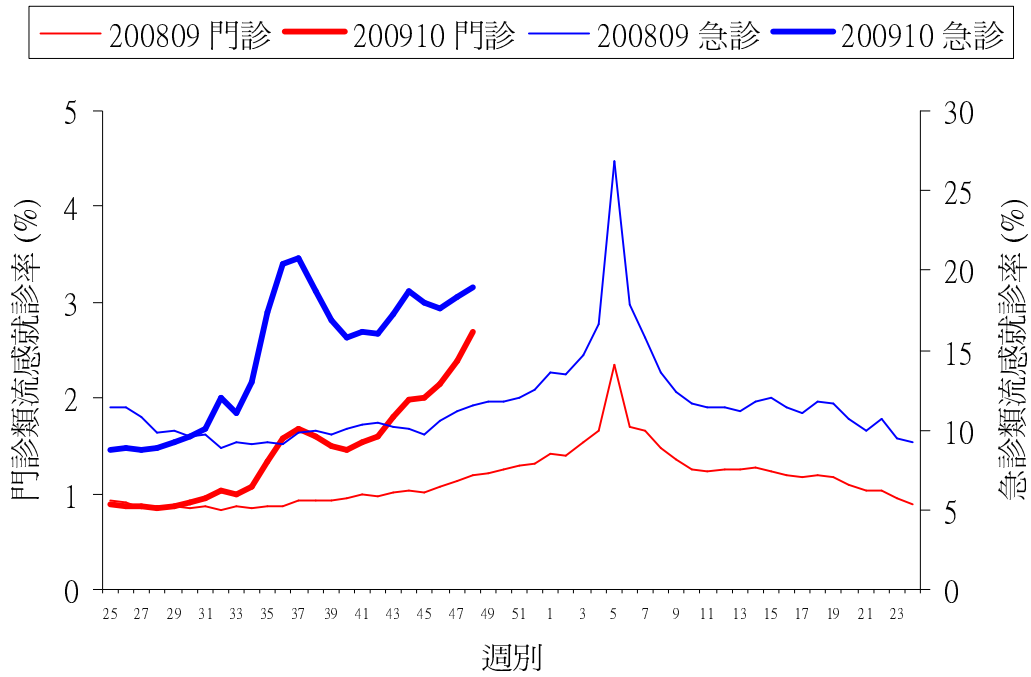
* 標識數字為該年齡分層病例數。

門診及急診類流感監測

第 48 週全國健保門診類流感就診率為 2.70%，較上週（2.39%）上升 13%。全國急診類流感就診率為 18.94%，較上週（18.38%）上升 3%。

門診及急診類流感就診率

2008/6/15 至今



國際 H1N1 新型流感疫情

世界衛生組織公佈全球至今逾 207 個國家及其海外屬地發生疫情，累計超過 62 萬例確定病例，至少 7,826 例死亡。全球分離之 H1N1 新型流感病毒抗原和基因型分析皆與疫苗株 A/California/07/2009 吻合。統計至 11 月 22 日止，全世界共偵測到 75 株新型流感病毒帶有 H275Y 突變，導致對克流感（oseltamivir）產生抗藥性，但瑞樂沙（zanamivir）仍有效的個案。

北半球美國、加拿大流感疫情趨緩，日本與前一週相比則略升。歐洲地區多數國家疫情則仍呈上升趨勢。中南美、南亞、東南亞熱帶地區國家中，除印度、尼泊爾、斯里蘭卡、厄瓜多及委內瑞拉外，流感疫情呈下降趨勢。

重要監測國家中，H1N1 新型流感每百萬人口死亡率以阿根廷（14.98）最高，加拿大（9.23）與澳洲（8.94）次之。

