

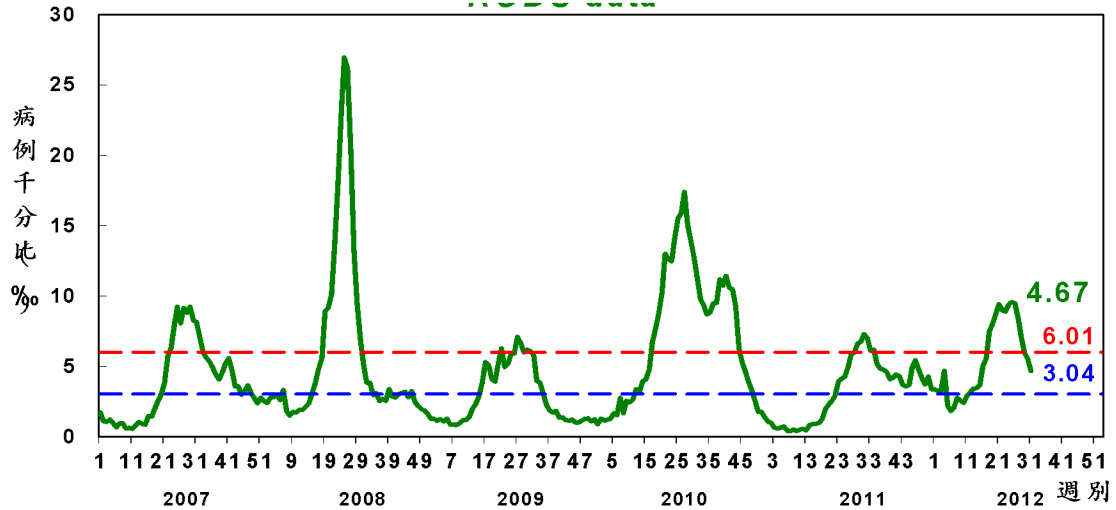


腸病毒疫情週報

國內疫情

一、急診監測

手足口病及疱疹性咽峽炎近四週急診病例比率為7.03, 5.97, 5.51, 4.67，已連續6週下降，雖仍在流行期，但已脫離高峰，將持續密切監測疫情變化。



預警值、流行閾值之說明：

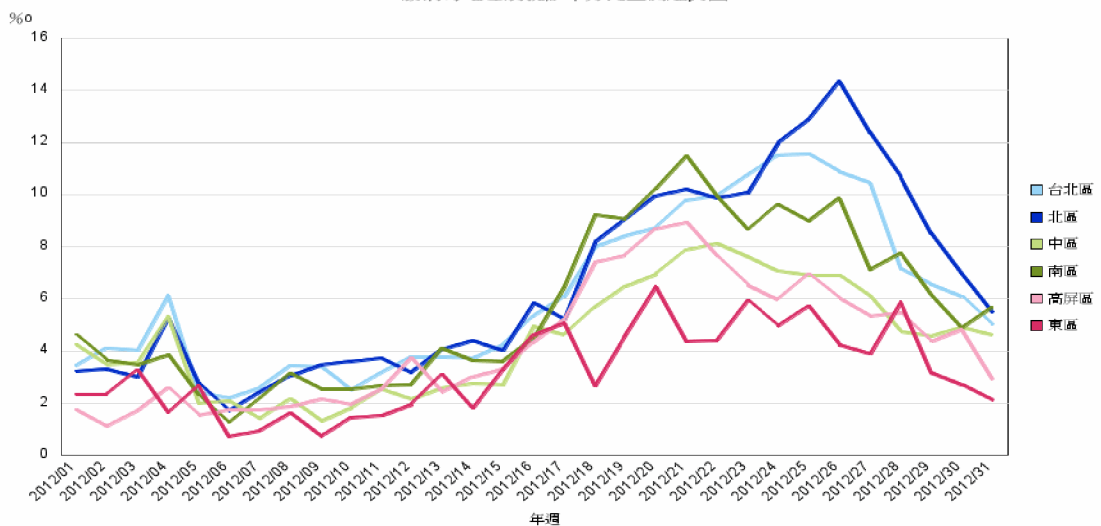
代表意義：就診病例千分比超過預警值代表疫情進入流行期，超過流行閾值代表進入流行高峰期。

計算方式：以過去五年之就診率求算平均值mean1（各週就診病例千分比總和/總年週數），將週就診率超過mean1的週別，以mean1代替該週就診率再求算mean2（經mean1調整後的各週就診率總和/總年週數）。用mean1調整後的各週就診率求算標準差SD。預警值=mean2，流行閾值=mean2+2SD

各區急診監視

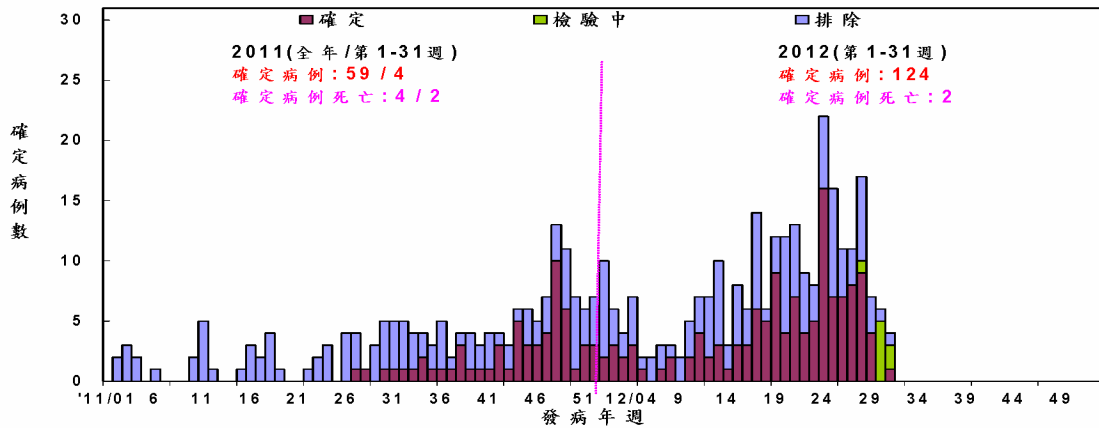
手足口病及疱疹性咽峽炎急診病例千分比，除南區較前一週上升外，其餘各區均較前一週下降。

2012/01-2012/31腸病毒地區別就診千分比監測趨勢圖



二、重症監測

本年截至 8/7 止，共通報 253 例疑似腸病毒重症病例，其中 124 例確定，2 例死亡。感染型別：117 例為 EV71，1 例為 EV71 及 CA2，1 例為 EV71 及 CB3，1 例為 EV71 及 CB4，1 例為 EV71 及 Adenovirus，2 例為 CA2，1 例為 Echo6。死亡病例均為感染 EV71。

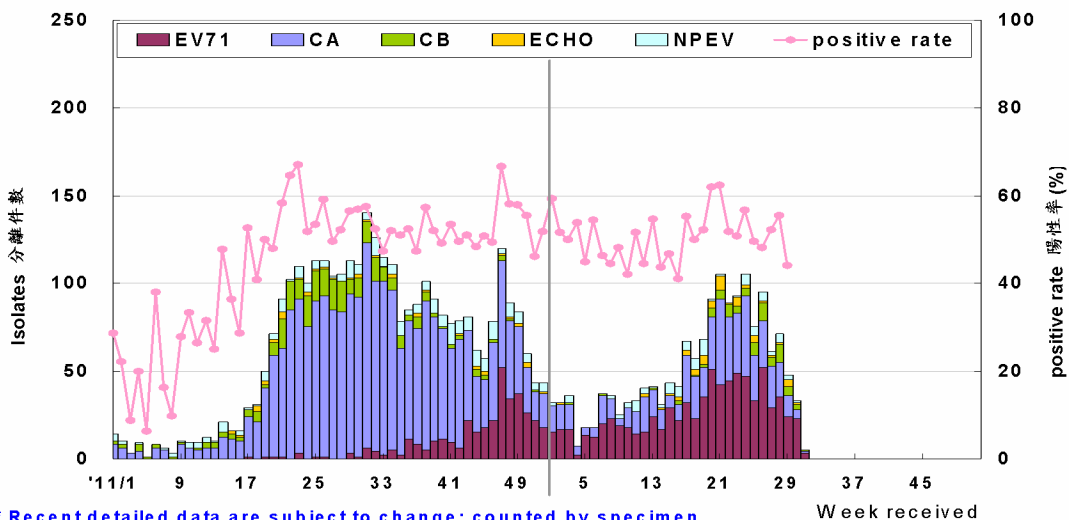


每日最新趨勢圖及病例分布可參閱：

http://nidss.cdc.gov.tw/SingleDisease.aspx?Pt=s&dc=1&dt=3&disease=0749&d=3&i=all&s=determined_cnt&rk=W

三、病毒監測

2012 年第 29 週社區腸病毒陽性率為 43.5% (較前週下降 21.5%)，EV71 占 48.9%、克沙奇 A 型占 25.5%。上週新增 26 件 EV71，件數較多的縣市有彰化縣 7 件，台中市 5 件，桃園縣 3 件，台南市、新竹市、宜蘭縣、南投縣各 2 件。本年累計檢出 798 件 EV71 陽性檢體，件數較多的縣市有台中市(129 件)、新北市(104 件)、桃園縣(98 件)、宜蘭縣(71 件)、台北市(67 件)、台南市(67 件)、彰化縣(51 件)、雲林縣(42 件)、高雄市(38 件)、屏東縣(25 件)。



各型病毒詳細資料可參閱「病毒性感染症合約實驗室檢驗週報」，網址：

<http://www.cdc.gov.tw/professional/list.aspx?treeid=4C19A0252BBEF869&nowtreeid=34330F1263D5F7E4>



四、停課監視

區 別	本週新增班級數					本年累計 班級數
	國小	幼稚園	托兒所	其他	小計	
臺北區(基隆市、宜蘭縣、臺北市、 新北市、金門縣、連江縣)	1	2	2	0	5	2,426
北區(桃園縣、新竹市、新竹縣、 苗栗縣)	0	1	0	0	1	895
中區(臺中市、彰化縣、南投縣)	0	1	2	1	4	567
南區(雲林縣、嘉義市、嘉義縣、 臺南市)	0	1	0	0	1	579
高屏區(高雄市、屏東縣、澎湖縣)	0	0	0	0	0	559
東區(花蓮縣、臺東縣)	0	0	0	0	0	53
總 計	1	5	4	1	11	5,079

- 本局已訂定「腸病毒停課建議標準」，提供各縣市自行制定停課復課決策機制之參考，由各縣市視轄區腸病毒流行情形及疫情幅度，決定是否須採取停課措施。
- 因衛生局進行資料維護，故數據有所異動。

國際疫情

- 一、柬埔寨：上週新增533例手足口病，其中3例死亡，本年累計已發生56名死亡個案。
- 二、新加坡：本年第30週通報871例手足口病，病例數於第29週反轉後持續上升，再次超過流行閾值；本年累計通報28,629例，去年同期10,068例。
- 三、香港：本年共通報47例EV71感染個案，其中3例有嚴重併發症。
- 四、泰國：一名2歲半柬埔寨籍男童疑似感染手足口病死亡，男童因長期營養不良，身體免疫力低下，7/21開始出現手足口病初期症狀，7/23-7/24診所就醫，7/25轉院，出現休克、呼吸困難等症狀不治死亡。

