



國內疫情總結：2016 年第 5 週（2016 年 1 月 31 日至 2016 年 2 月 6 日）

台灣流感疫情持續上升；近期社區主要流行病毒型別為 H1N1。

- 2016 年第 3 週社區流感病毒陽性率為 37.5%，檢出陽性檢體中以 H1N1 型為主。近期出現與疫苗株呈低效價反應之 H1N1 型病毒株。
- 2016 年第 5 週新增 108 例流感併發重症確定病例，新增 10 例經審查與流感相關死亡病例。自 2015 年 7 月 1 日起累計 419 例流感併發重症病例，53 例流感併發重症死亡病例。
- 2016 年第 5 週門急診類流感就診病例百分比均較前一週上升。

## 病毒監測

	2016 年第 3 週	2015/7/1 起累積資料
總檢驗檢體數	192	3599
陽性檢體數 (%)	72(37.5)	456(12.7)
陽性檢體病毒分型		
A 型流感 (佔陽性檢體%)	48(66.7)	317(69.5)
A (H1N1) (佔 A 型流感%)	40(83.3)	161(50.8)
A (H3N2)	8(16.7)	156(49.2)
無法分型	0(0)	0(0)
尚未分型	0(0)	0(0)
B 型流感	24(33.3)	139(30.5)

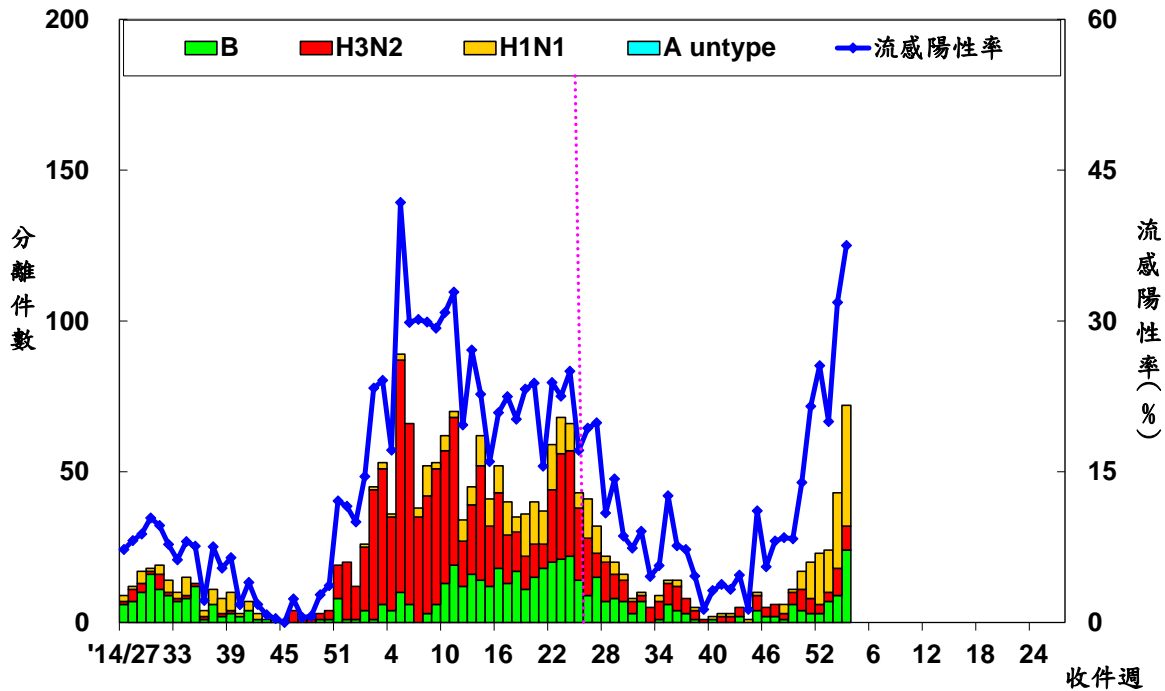
\*因應健保署轉換疾病分類代碼為 ICD-10，2016 年健保資料統計改以 ICD-10 為主。





**病毒分析：**2015 年 10 月 1 日迄今共分型 81 株流感病毒。在已分型病毒中，85.7% H1N1 型病毒與 2015-2016 流感疫苗株 A/California/7/2009 吻合，100% H3N2 型病毒與 2015-2016 流感疫苗株 A/Switzerland/9715293/2013 吻合；71.4% B 型病毒與 2015-2016 流感疫苗株 B/Phuket/3073/2013-like 吻合。

### 全國病毒合約實驗室 2014-2016 流感病毒分型趨勢圖



### 病毒抗藥性：

2015 年 10 月 1 日至今未檢出克流感[Oseltamivir]抗藥性病毒株。分析結果如下表：

	檢驗數(n)	病毒抗藥性, n (%)
		Oseltamivir
A (H1N1)	27	0
A (H3N2)	33	0
B	20	0

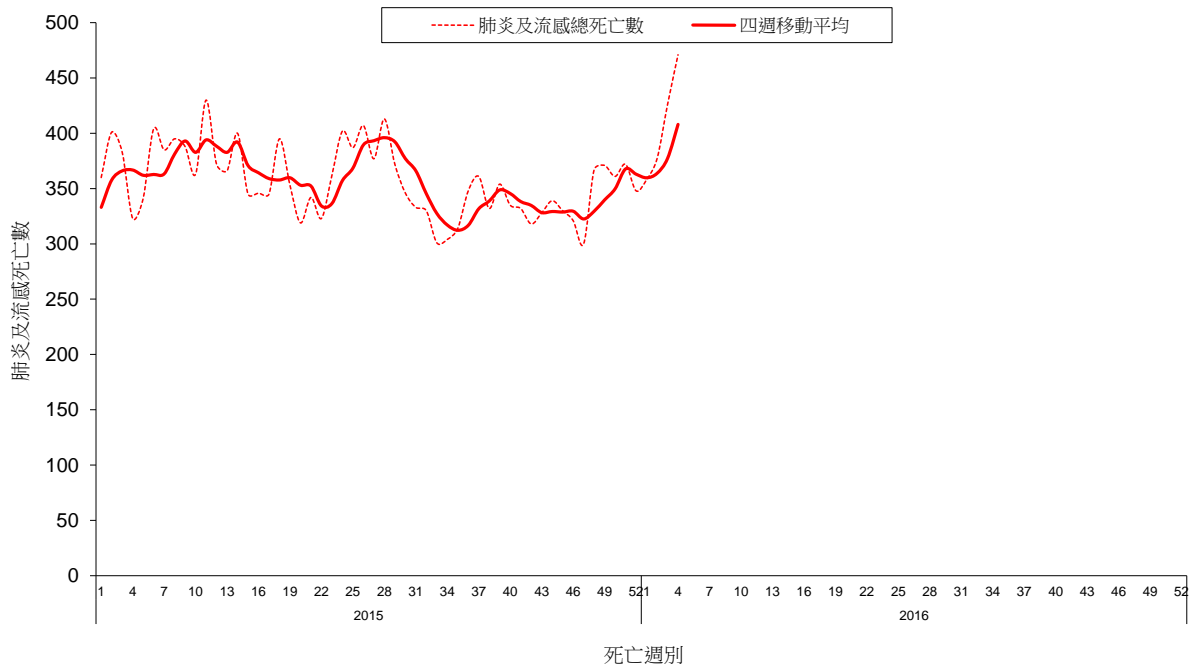




## 肺炎及流感死亡監測

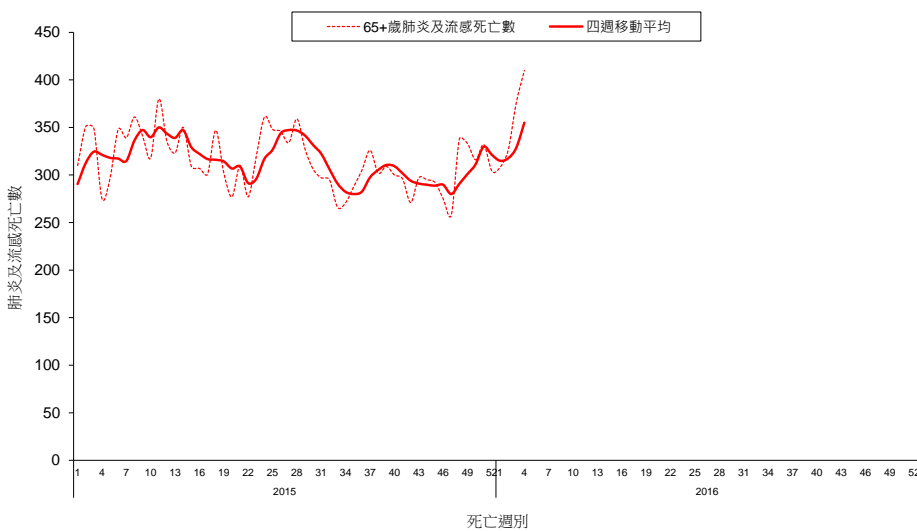
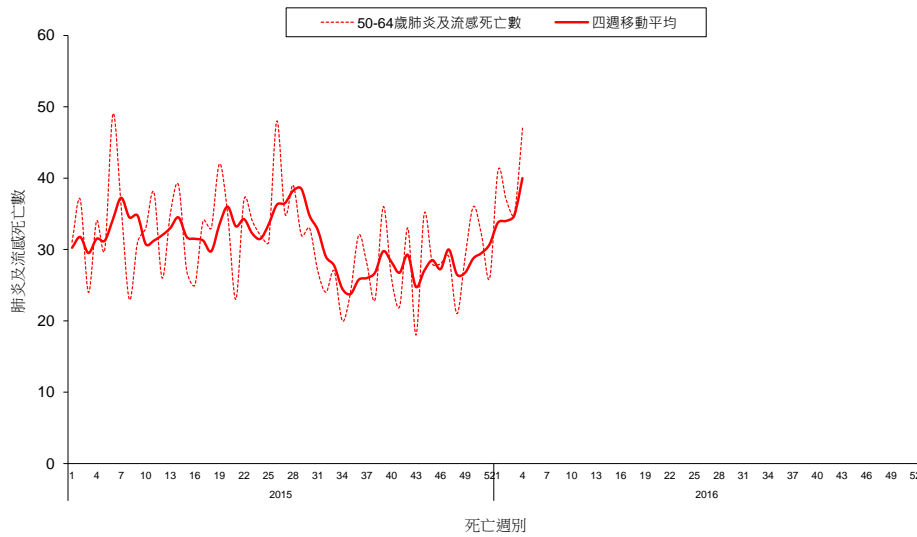
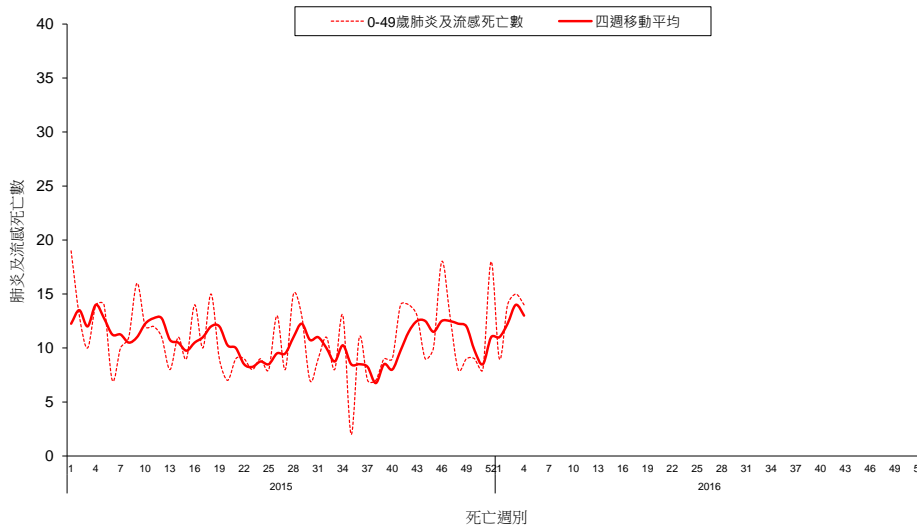
近期趨勢上升。各年齡別（0-49，50-64，65 歲以上）死因提及肺炎及流感死亡數以 65 歲以上最高。

全國肺炎及流感死亡監測  
死亡日期截至 2016/1/30





## 全國肺炎及流感死亡年齡別監測 死亡日期截至 2016/1/30

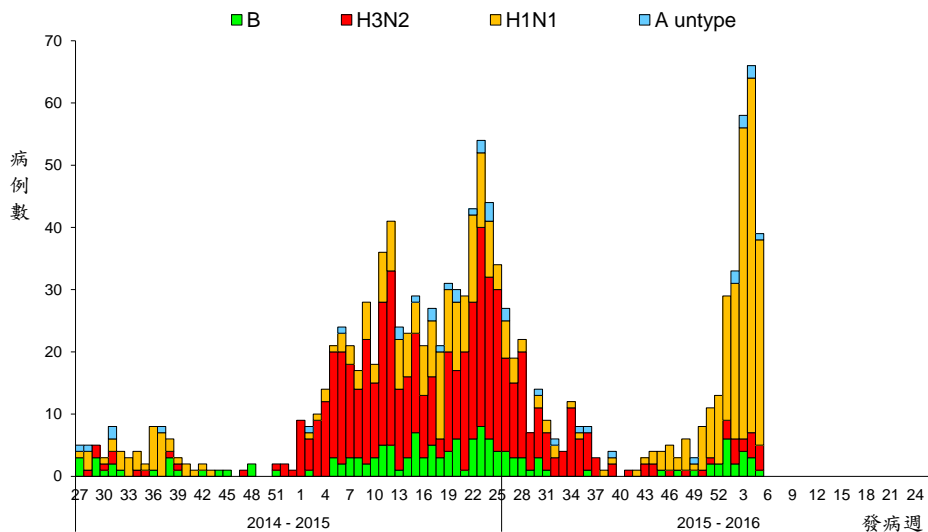




## 流感併發重症通報

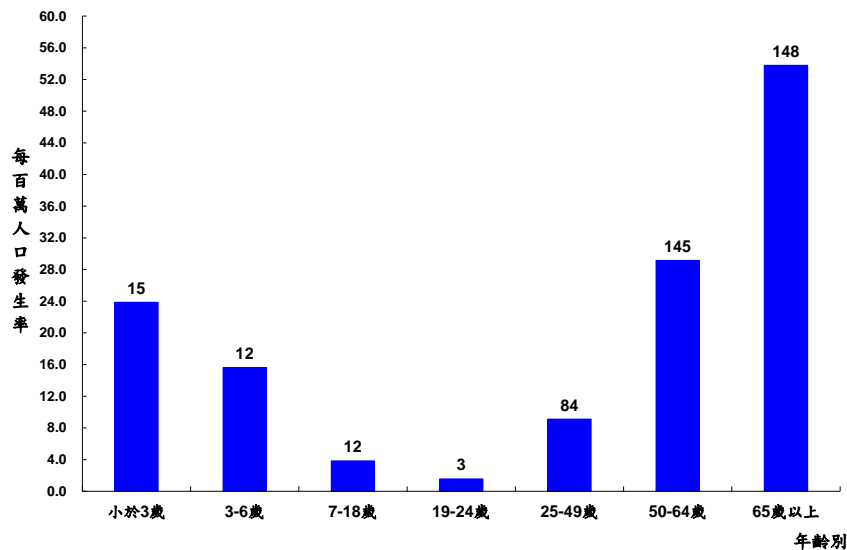
2016 年第 5 週新增 108 例流感併發重症確定病例，包含 92 例 H1N1 型、7 例 H3N2、4 例 A 未分型、5 例 B 型；新增 10 例經審查與流感相關死亡病例，包含 8 例 H1N1 型及 2 例 H3N2。自 2015 年 7 月 1 日起累計共 419 例確定病例，包括 250 例 H1N1 型、119 例 H3N2 型、14 例 A 未分型、36 例 B 型；53 例流感併發重症死亡病例，包括 21 例 H1N1 型、23 例 H3N2 型、2 例 A 未分型、7 例 B 型。

流感併發重症依發病週個案數  
2014/7/1 至今



\*病例定義為出現類流感症狀後兩週內因併發症(如肺部併發症、神經系統併發症、侵襲性細菌感染、心肌炎或心包膜炎等)而需加護病房治療或死亡，且經實驗室確診為流感病毒感染者。

流感併發重症依年齡別發生率  
2015/7/1 至今



\*標識數字為該年齡分層病例數。

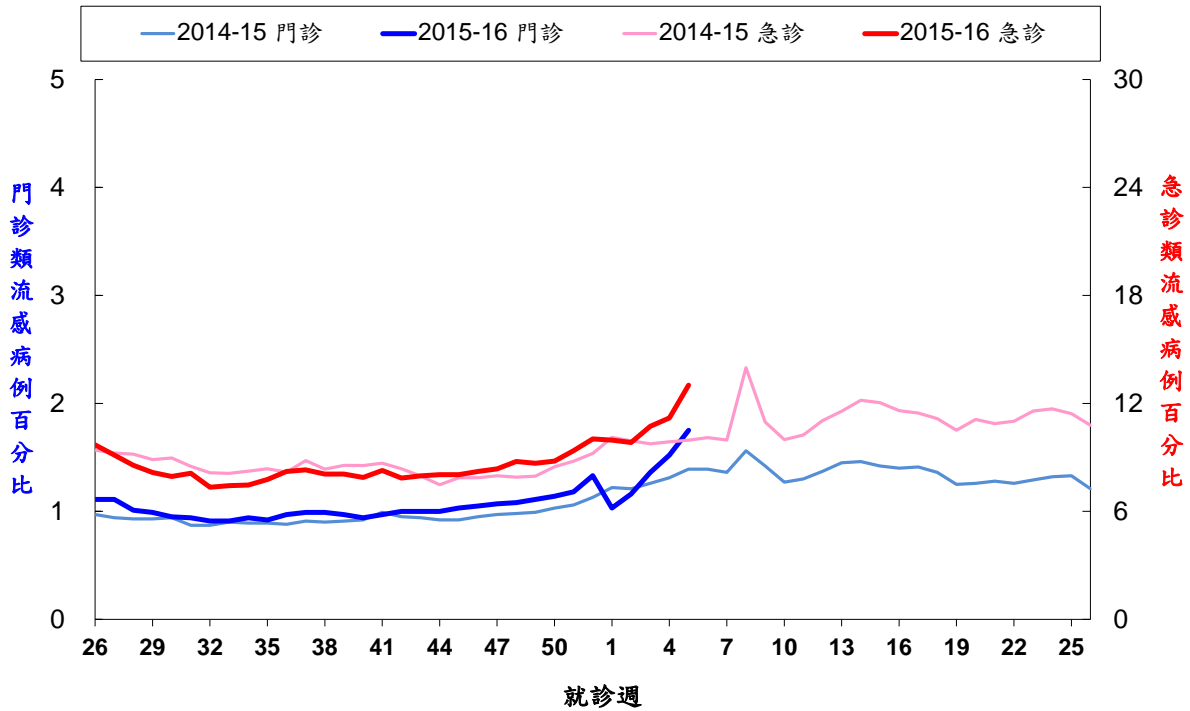




## 門診及急診類流感監測

第 5 週門急診類流感就診病例百分比均較前一週上升。

### 門診及急診類流感病例百分比 2014/7/1 至今



\*因應健保署轉換疾病分類代碼為 ICD-10，2016 年健保資料統計改以 ICD-10 為主。

