



## 國內疫情摘要

第 8 週類流感就診病例百分比及流感併發重症通報數均較前一週略降。

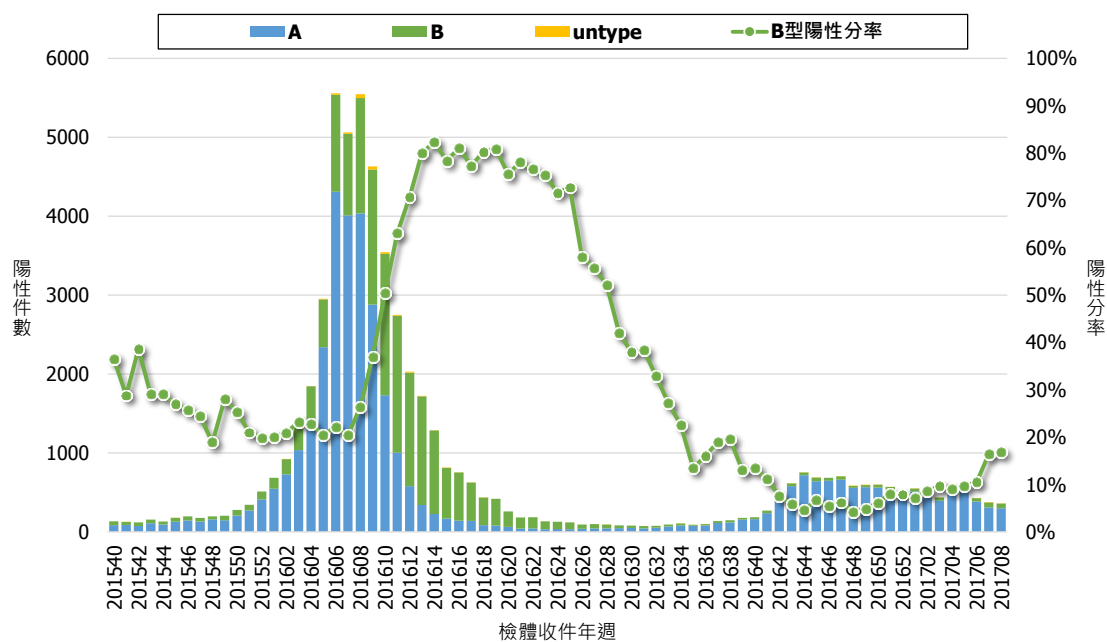
- 急診類流感就診病例百分比較前一週略降，門診部分與前一週持平。
- 本季社區流行病毒以 H3N2 為主，近四週抗原性監測資料顯示 86% H3N2 病毒與本流感季疫苗株吻合，未發現抗藥性病毒株。
- 第 8 週流感併發重症通報數較前一週略降。本週新增 12 例流感併發重症確定病例，1 例經審查與流感相關死亡病例。本流感季自 2016 年 7 月 1 日起累計 337 例重症病例，其中 47 例死亡，確定個案感染型別以 H3N2 為主(85%)。
- 因肺炎及流感死亡人數近期呈上升趨勢。
- 週四將有大陸冷氣團南下，研判疫情持平。

## 病毒監測

### 流行型別與趨勢

第 8 週實驗室傳染病自動通報系統<sup>1</sup> (LARS) 流感病毒陽性檢體件數較前一週略降，檢出型別以 A 型流感為主。

流感陽性件數趨勢



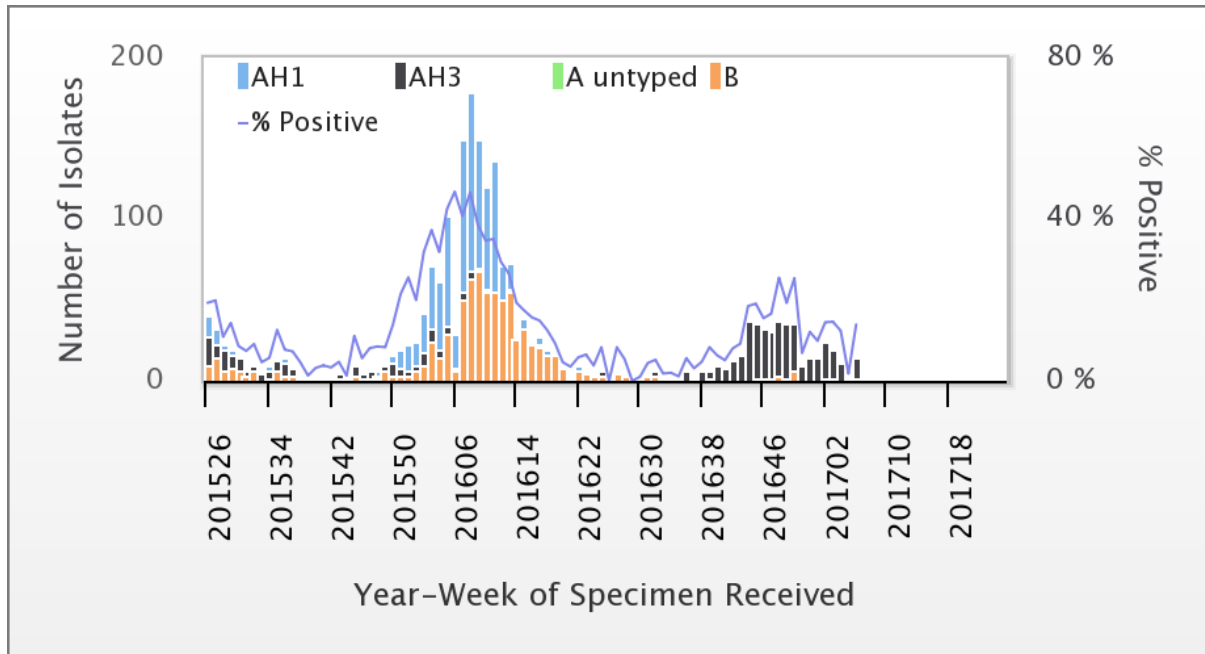
註 1：為即時反應病毒流行趨勢，本署自 2014 年起建置「實驗室傳染病自動通報系統 (LARS)」，目前計有 29 家醫院參與，其中醫學中心 17 家，每日自動上傳全院檢驗陽性數。





病毒性感染症合約實驗室<sup>2</sup>資料顯示,2017 年第 6 週社區流感病毒陽性率為 13.9%,81.3% 陽性檢體檢出 H3N2。每週資料可參閱網站：[傳染病統計資料查詢系統](#)。

## 2015-2017 病毒性感染症合約實驗室 - 流感病毒分型趨勢



### 病毒抗原性

近四週流感病毒抗原性分析顯示,100% H1N1 型病毒與 2016-2017 流感疫苗株 A/California/7/2009 吻合,86% H3N2 型病毒與 2016-2017 流感疫苗株 A/Hong Kong/4801/2014 吻合,100% B 型流感病毒分離株與 2016-2017 流感疫苗株 B/Brisbane/60/2008 吻合。

### 病毒抗藥性

2016 年 10 月 1 日至今未檢出克流感[Oseltamivir]抗藥性病毒株。分析結果如下表：

流感型別	檢驗數(n)	病毒抗藥性, n (%)
		Oseltamivir
A (H1N1)	4	0
A (H3N2)	114	0
B	11	0

註 2：為監測社區流感病毒之次分型、抗原性、抗藥性之變化,本署自 1999 年 3 月起建置「病毒性感染症合約實驗室」,委託 8 家醫學中心,由各醫院病毒實驗室及其周邊採檢點組成主動監視系統。



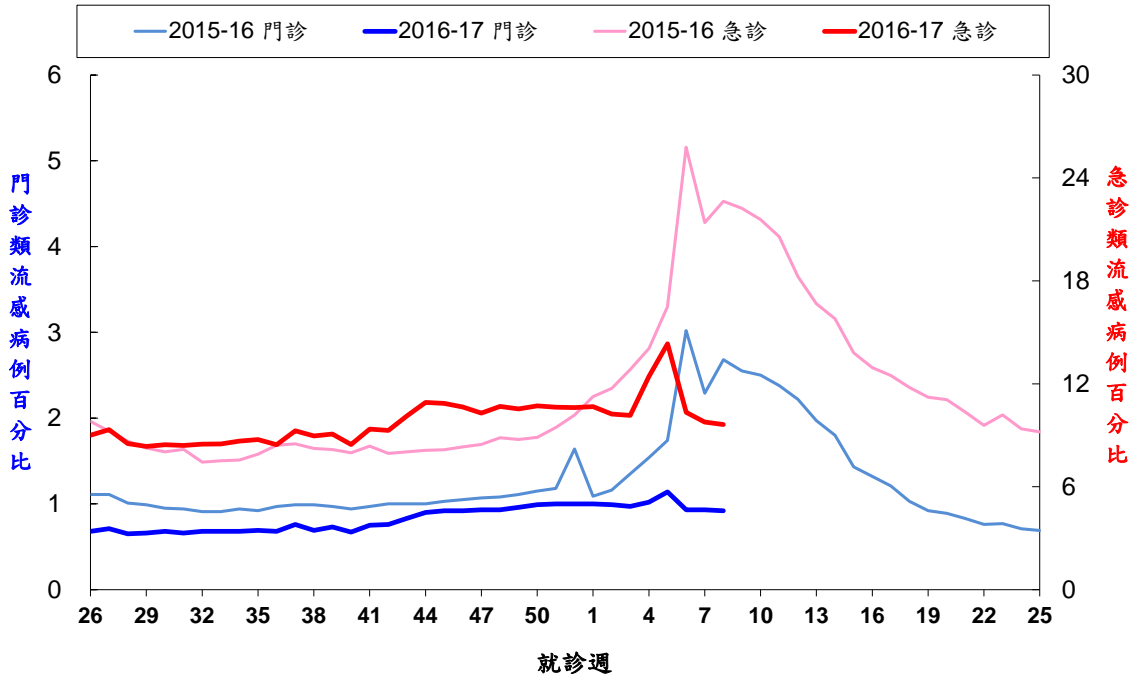


## 類流感監測

第 8 週急診類流感就診病例百分比為 9.63，較前一週略降；門診類流感就診病例百分比為 0.92，與前一週持平。

### 門診及急診類流感病例百分比

2015/7/1 至今



\*因應健保署轉換疾病分類代碼為 ICD-10，2016 年健保資料統計改以 ICD-10 為主。

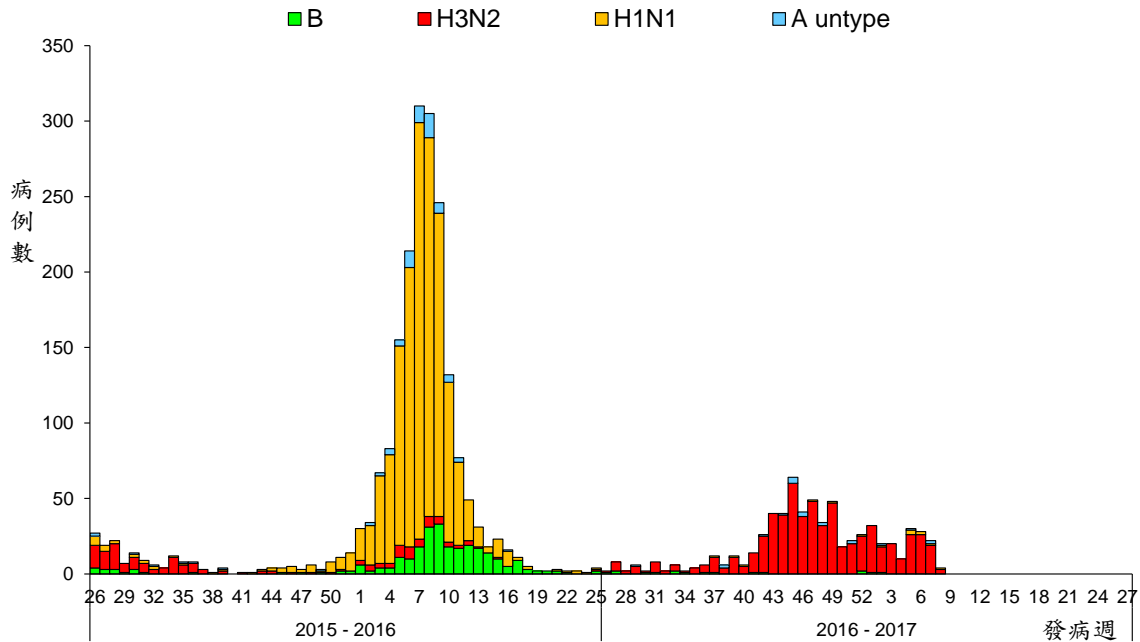
## 流感併發重症通報

第 8 週流感併發重症通報數較前一週略降，新增 12 例確定病例(8 例 H3N2、2 例 H1N1、2 例 A 未分型)，1 例經審查與流感相關死亡病例(感染 H1N1)。本流感季自 2016 年 7 月 1 日起累計 337 例確定病例 (84.6% H3N2、4.2% H1N1、5.9% A 未分型、4.7% B 型、0.6%同時感染 H3N2 與 B 型)，其中 86%個案未接種本流感季疫苗，各年齡層病例數及年齡別發生率均以 65 歲以上為高；累計 47 例經審查與流感相關死亡 (35 例 H3N2、3 例 H1N1、5 例 A 未分型、3 例 B 型、1 例同時感染 H3N2 與 B 型)，其中 77%未接種本流感季疫苗。





## 流感併發重症確定病例數趨勢 - 依發病週 2015/7/1 至今



\*病例定義為出現類流感症狀後兩週內因併發症(如肺部併發症、神經系統併發症、侵襲性細菌感染、心肌炎或心包膜炎等)而需加護病房治療或死亡，且經實驗室確診為流感病毒感染患者。

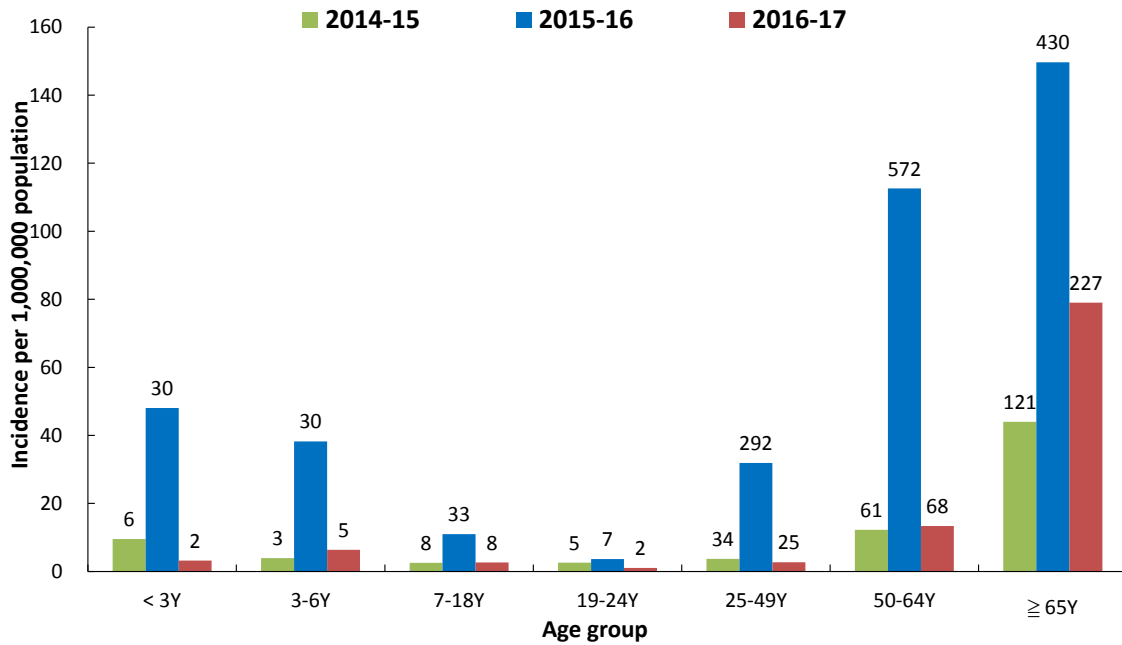
## 本流感季流感併發重症確定病例 2016/7/1 至今

年齡別	病例數	死亡數	每百萬人口 累積發生率	每百萬人口 累積死亡率
小於 3 歲	2	0	3.2	0.0
3-6 歲	5	1	6.4	1.3
7-18 歲	8	1	2.7	0.3
19-24 歲	2	0	1.0	0.0
25-49 歲	25	4	2.7	0.4
50-64 歲	68	7	13.4	1.4
65 歲以上	227	34	79.0	11.8
總計	337	47	14.4	2.0





## 流感併發重症確定病例 - 同期年齡別發生率 2016/7/1 至今



\*標識數字為該年齡分層病例數。





## 肺炎及流感死亡監測

因肺炎及流感死亡人數近期呈上升趨勢。各年齡別（0-49，50-64，65 歲以上）死因提及肺炎及流感死亡數以 65 歲以上最高。

全國肺炎及流感死亡監測  
死亡日期截至 2017/2/18

