



國內疫情總結

2010 年第 23 週 (6 月 6 日至 12 日) 台灣流感疫情與前一週相比下降，社區流行病毒株仍以 B 型季節流感為主。

- 2010 年第 21 週至 23 週共檢驗 444 件呼吸道檢體，104 (23%) 件為流感病毒陽性，4 (1%) 件為 H1N1 新型流感病毒陽性，3 (<1%) 件為 AH3 流感病毒陽性，97 (22%) 件為 B 型流感病毒陽性。H1N1 新型流感病毒佔所有已分型 A 型流感病毒 57% (95% 信賴區間為 18% 到 90%)。
- 自 2009 年 7 月 1 日起累計共 1266 例流感住院病例，其中 928 例為 H1N1 新型流感住院病例 (42 例死亡)。2010 年第 23 週新增 1 例 H1N1 新型流感住院病例，及 13 例 B 型流感住院病例。
- 2010 年第 22 週死因提及肺炎及流感之死亡病例數 218 例，與去年同期相當 (217 例)。
- 門診類流感每週就診人數約為 51516 人，就診率為 1.09%，與前一週 (1.11%) 相比下降 2%。
- 急診類流感就診率為 12.19%，與前一週 (12.15%) 相比無明顯變化。

病毒監測

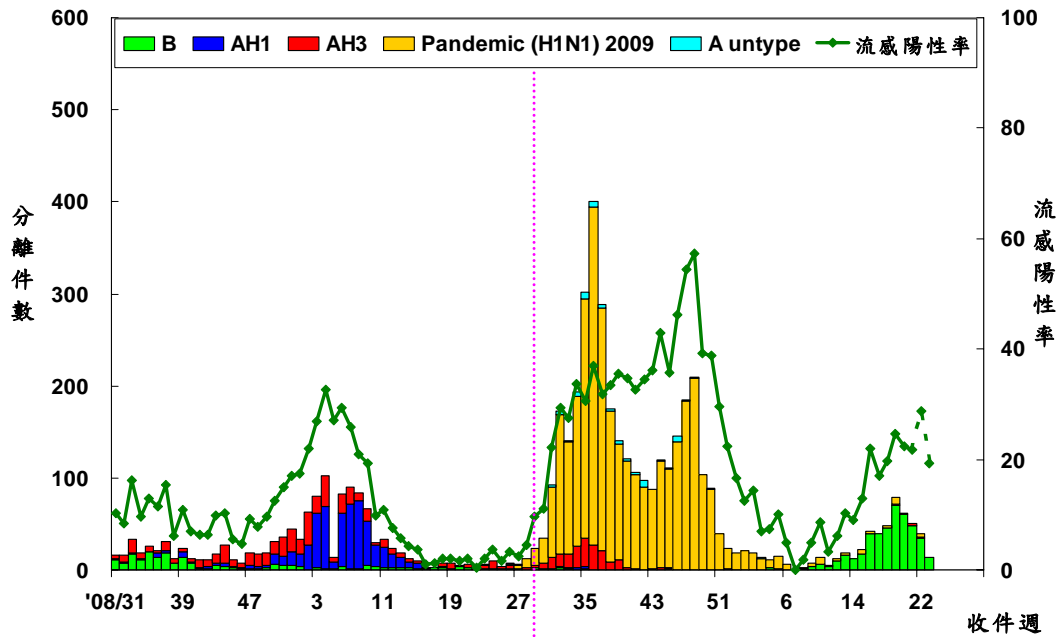
2010 年第 21 週至第 23 週共檢驗 444 件呼吸道檢體，其中 104 (23%) 件為流感病毒陽性，4 (1%) 件為 H1N1 新型流感病毒陽性，3 (<1%) 件為 AH3 流感病毒陽性，97 (22%) 件為 B 型流感病毒陽性。從全國合約實驗室通報至台灣疾病管制局資料顯示，H1N1 新型流感病毒佔所有已分型 A 型流感病毒 57% (95% 信賴區間為 18% 到 90%)。過去 3 週及 2009 年 6 月 1 日起合約實驗室病毒檢驗結果整理如下表。

	第 21 到 23 週	2009/6/1 起累積資料
總檢驗檢體數	444	15,620
陽性檢體數 (%)	104(23)	4,021 (26)
陽性檢體病毒分型		
A 型流感		
新型流感 H1N1	7 (7)	3,585 (89)
季節流感 H3	4 (57)	3,291 (92)
季節流感 H1	3 (43)	207 (6)
無法分型	0 (0)	21 (<1)
尚未分型	0 (0)	66 (2)
B 型流感	0 (0)	0 (0)
	97 (93)	436 (11)

病毒分析：2009 年 6 月 1 日至今共分型 220 株流感病毒 (1 株為 A 型季節流感 H1，23 株為 A 型季節流感 H3 病毒，39 株為 B 型季節流感病毒，157 株為 H1N1 新型流感病毒)。在已分型病毒中，AH1 型季節流感無與 2009-2010 季節流感 H1 疫苗株 A/Brisbane/59/2007 吻合之病毒株；AH3 型季節流感有 3 (13%) 株與 2009-2010 季節流感 H3 疫苗株 A/Brisbane/10/2007 吻合；B 型季節流感中有 31 (79%) 株與 2009-2010 季節流感 B 疫苗株 B/Brisbane/60/2008 吻合；157 (100%) 株 H1N1 新型流感病毒皆與疫苗株 A/California/07/2009 吻合。



全國病毒合約實驗室 2008–2010 流感病毒分型趨勢圖



病毒抗藥性：2009 年 6 月 1 日至今共分析了 16 株季節流感 H3N2 與 1,190 株 H1N1 新型流感病毒對神經胺酸酶抑制劑（克流感[oseltamivir]和瑞樂沙[zanamivir]）以及 M2 蛋白抑制劑 (adamantanes) 的抗藥性。病毒抗藥性的分析結果如下表。

	檢驗數(n)	病毒抗藥性, n (%)		檢驗數(n)	病毒抗藥性, n(%)
		Oseltamivir	Zanamivir		Adamantanes
新型流感 H1N1	1,190	8 (0.7)*	0 (0)	168	168 (100)
季節流感 H3	16	0 (0)	0 (0)	16	16 (100)

* 個案抗藥病毒株均於使用 oseltamivir 治療後檢出

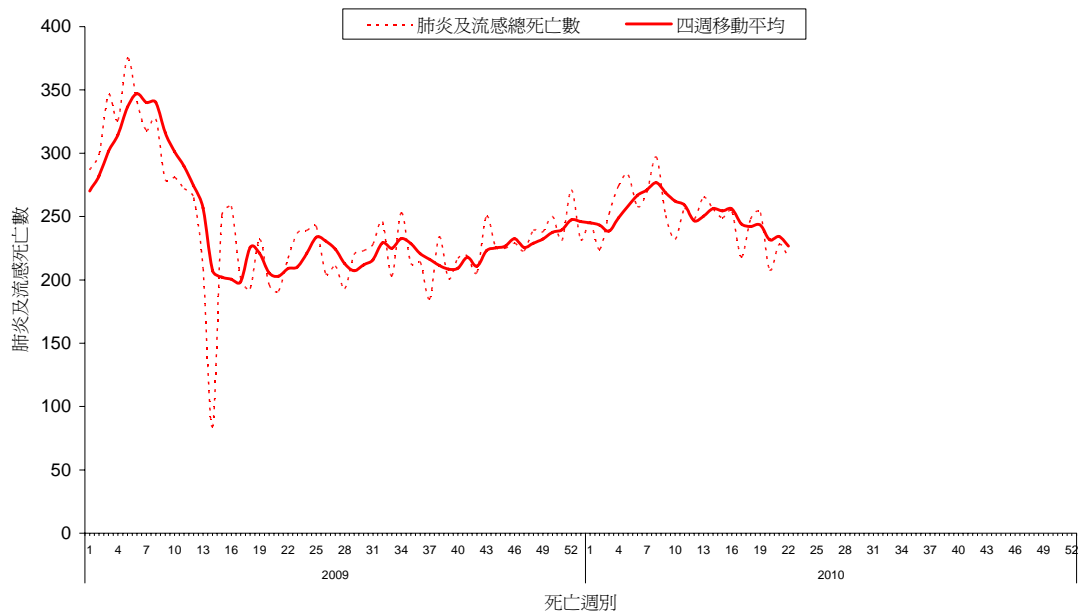


肺炎及流感死亡監測

2010 年第 22 週共有 218 例死因提及肺炎及流感之病例，該週肺炎及流感死亡病例數與去年同期相當（217 例）。各年齡別（0-49，50-64，65 歲以上）死因提及肺炎及流感死亡數以 65 歲以上最高。

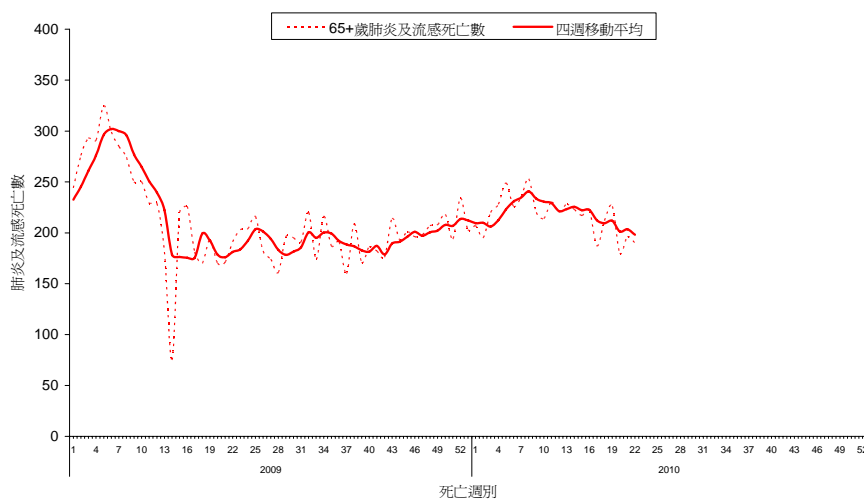
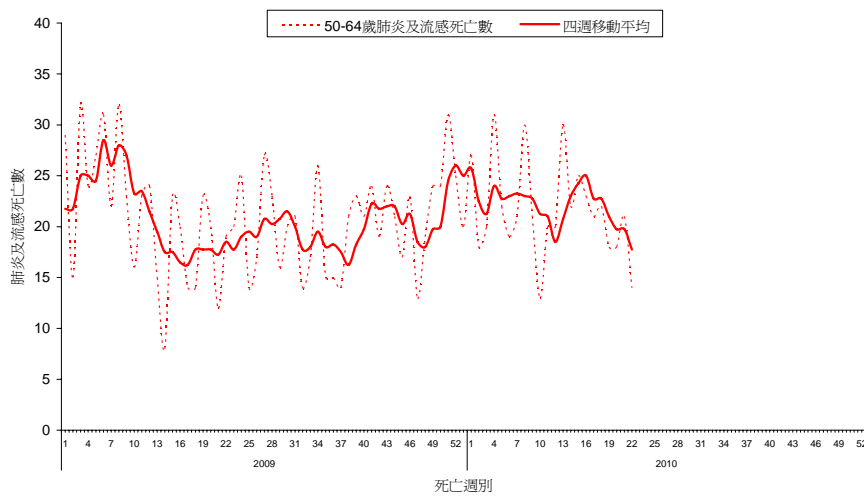
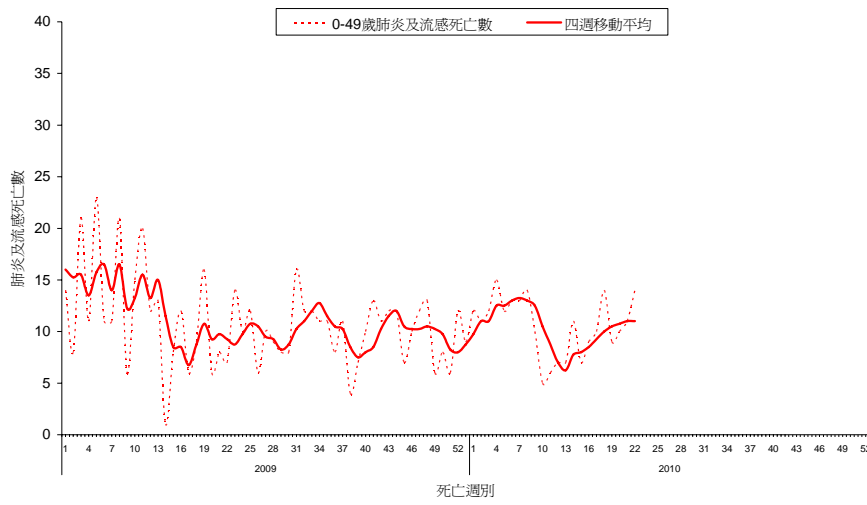
全國肺炎及流感死亡監測

資料截止日 2010/6/5



全國肺炎及流感死亡年齡別監測

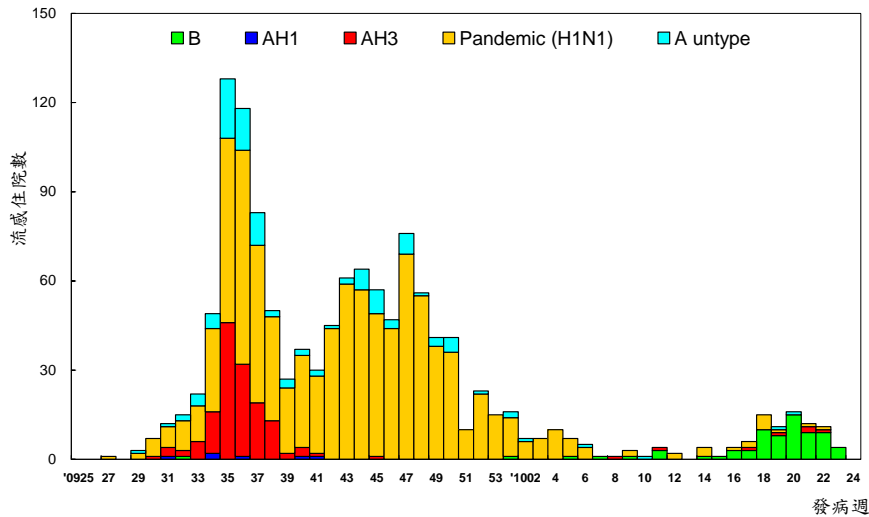
資料截止日 2010/6/5



流感住院通報

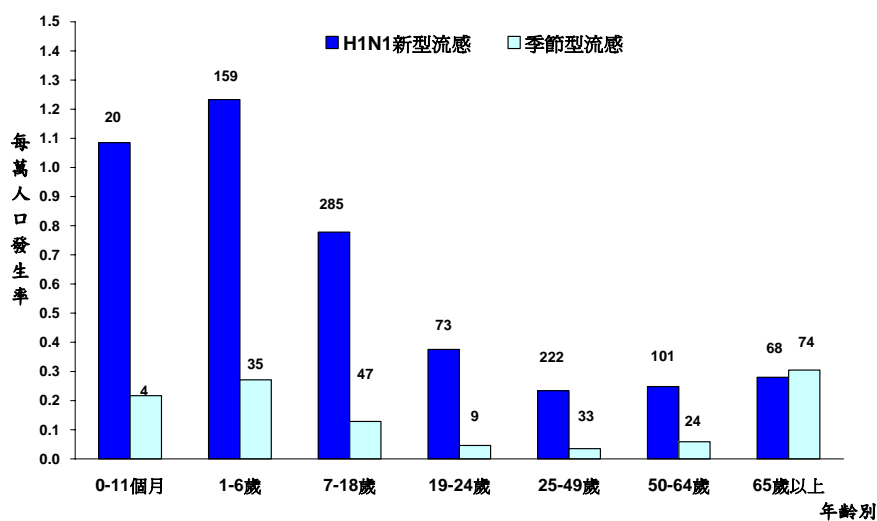
自 2009 年 7 月 1 日起累計共 1266 例流感住院病例，其中 928 例為 H1N1 新型流感住院病例（42 例死亡，死亡率為每百萬人人口 1.82 例），自 2010 年第 15 週起，流感住院病例以 B 型季節流感為主。2010 年第 23 週新增 1 例 H1N1 新型流感住院病例，及 13 例 B 型流感住院病例。

流感住院依發病週個案數 2009/7/1 至今



*病例定義為確認 H1N1 新型流感病毒感染，並合併肺部或神經系統併發症，心肌炎或心包膜炎、侵入性細菌感染，或需加護病房照顧或死亡的病例。

流感住院依年齡別發生率 2009/7/1 至今



*標識數字為該年齡分層病例數。

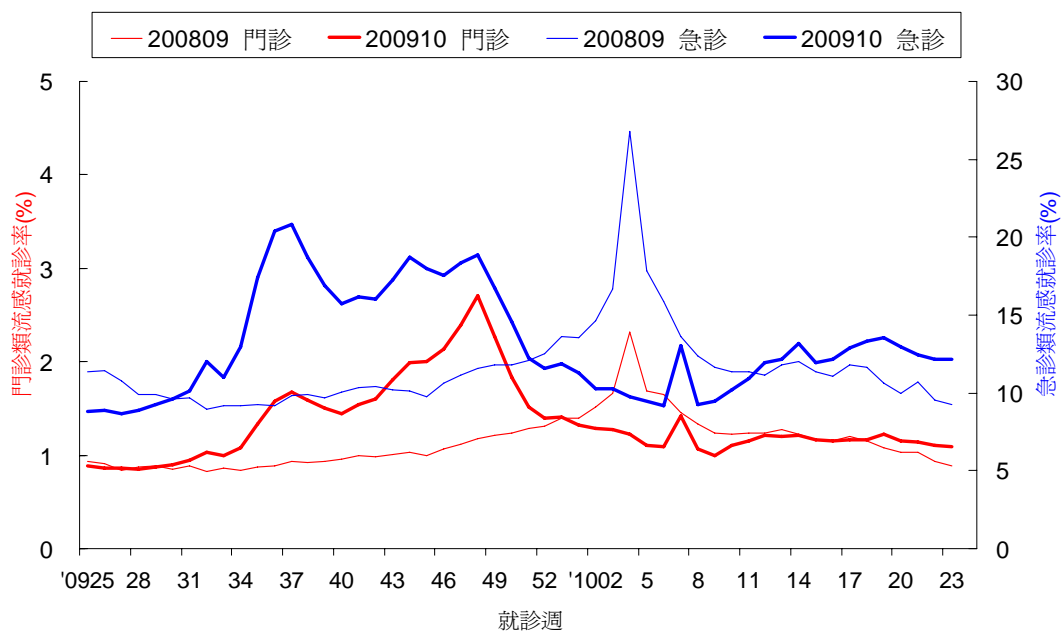


門診及急診類流感監測

2010 年第 23 週全國健保門診類流感就診率為 1.09%，較前一週(1.11%)相比下降 2%。全國急診類流感就診率為 12.19%，較前一週(12.15%)相比無明顯變化。

門診及急診類流感就診率

2008/6/15 至今



國際 H1N1 新型流感疫情

世界衛生組織公佈全球至今逾 214 個國家及其海外屬地發生疫情，累計至少 18,156 例死亡。全球分離之 H1N1 新型流感病毒抗原和基因型分析皆與疫苗株 A/California/07/2009 吻合。統計至 2010 年 6 月 9 日止，全世界共偵測到 297 株新型流感病毒帶有 H275Y 突變（對克流感（oseltamivir）產生抗藥性，但瑞樂沙（zanamivir）仍有效）的個案，及 1 株新型流感病毒於第 223 位位址胺基酸突變（對克流感及瑞樂沙感受性皆降低）的個案。

全球流感或急性呼吸道整體疫情減緩，東南亞及加勒比海仍可見 H1N1 新型流感疫情。南半球已進入冬季，僅見零星流疫情，惟智利及烏拉圭可見小幅度 H1N1 新型流感病毒傳播。自 2 月底起季節性 B 型流感病毒成為全球主要流行型別，於東非及南美亦可見 H3N2 流感病毒。

經濟合作暨發展組織會員國中，H1N1 新型流感每百萬人口死亡率以斯洛伐克（17.39）最高，匈牙利（13.43）與希臘（13.13）次之。

