



國內疫情總結

2011 年第 3 週 (2011 年 1 月 16 日至 2011 年 1 月 22 日) 台灣流感疫情與前一週相比上升，社區中以 H1N1 新型流感病毒為主，住院病例亦以 H1N1 新型流感為主。已分型之流感病毒株與 2010-2011 年流感疫苗株幾乎完全吻合。

- 2011 年第 1 週至 3 週共檢驗 663 件呼吸道檢體，其中 224 (34%) 件為流感病毒陽性，142 (21%) 件為 H1N1 新型流感病毒陽性，53 (8%) 件為 B 型流感病毒陽性，24 (4%) 件為 AH3 流感病毒陽性，5 (1%) 件為 A 型未分型流感病毒陽性。
- 2011 年第 3 週共新增 135 例流感住院病例，其中 127 例 H1N1 新型流感住院病例，3 例 H3N2 流感住院病例，3 例 A 型流感未分型住院病例，及 2 例 B 型流感住院病例。自 2010 年 7 月 1 日起累計共 920 例流感住院病例，其中主要為 H3N2 型季節流感 561 例，H1N1 新型流感住院病例 321 例 (其中 1 例同時感染 H1N1 新型流感與 H3N2 型季節流感病毒)。自 2010 年 7 月 1 日起累計共 46 例流感住院病例死亡，其中 H3N2 流感 28 例，H1N1 新型流感 18 例。
- 2011 年第 2 週死因提及肺炎及流感之死亡病例數 344 例，較前三週平均值 (272 例) 為高。
- 門診類流感每週就診人數約為 87,439 人，就診率為 2.01%，與前一週 (1.71%) 相比上升 18%。
- 急診類流感就診率為 18.74%，與前一週 (15.96%) 相比上升 17%。

病毒監測

2011 年第 1 週至 3 週共檢驗 663 件呼吸道檢體，其中 224 (34%) 件為流感病毒陽性，142 (21%) 件為 H1N1 新型流感病毒陽性，53 (8%) 件為 B 型流感病毒陽性，24 (4%) 件為 AH3 流感病毒陽性，5 (1%) 件為 A 型未分型流感病毒陽性。過去 3 週及 2010 年 7 月 1 日起合約實驗室病毒檢驗結果整理如下表。

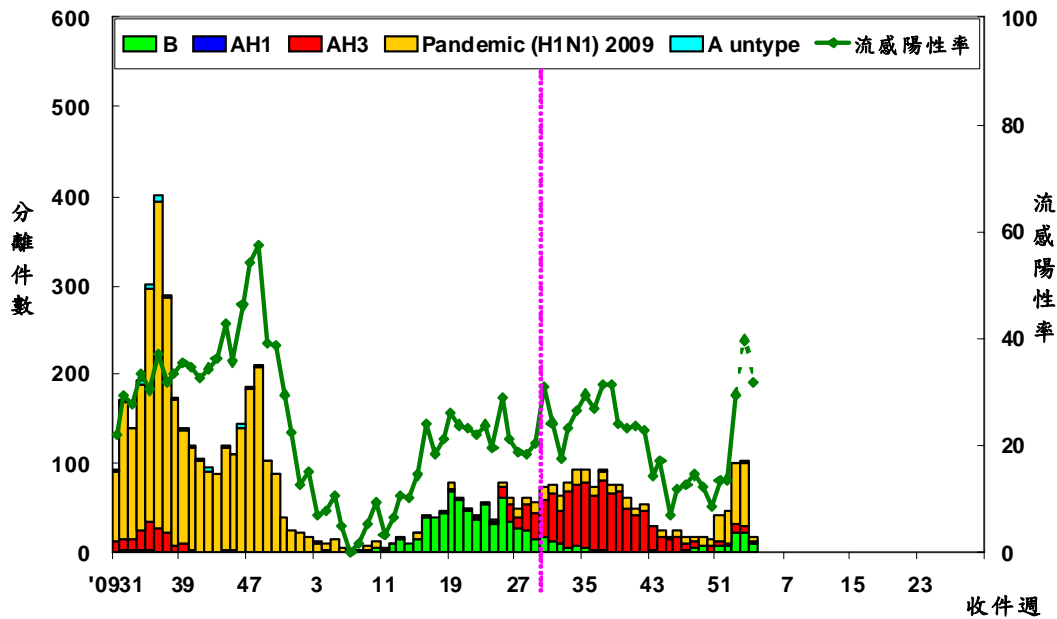
	第 1 到 3 週	2010/7/1 起累積資料
總檢驗檢體數	663	7,698
陽性檢體數 (%)	224(34)	1682(22)
陽性檢體病毒分型		
A 型流感 (佔陽性檢體%)	171(76)	1419(84)
新型流感 H1N1 (佔 A 型流感%)	142(83)	438(31)
季節流感 H3	24(14)	975(69)
季節流感 H1	0(0)	0(0)
無法分型	5(3)	6(<1)
尚未分型	0(0)	0(0)
B 型流感	53(24)	263(16)





病毒分析：2010 年 7 月 1 日至今共分型 214 株流感病毒 (125 株為 A 型季節流感 H3 病毒，43 株為 H1N1 新型流感病毒，46 株為 B 型季節流感病毒)。在已分型病毒中，AH3 型季節流感有 124 (99%) 株與 2010-2011 季節流感 H3 疫苗株 A/Perth/16/2009 吻合，41 (95%) 株 H1N1 新型流感病毒皆與疫苗株 A/California/07/2009 吻合，B 型季節流感中 40 (87%) 株與 2010-2011 季節流感 B 疫苗株 B/Brisbane/60/2008 吻合。

全國病毒合約實驗室 2009-2011 流感病毒分型趨勢圖



病毒抗藥性：2010 年 7 月 1 日至今共分析了 258 株季節流感 H3N2、71 株 H1N1 新型流感與 7 株季節流感 B 型病毒對神經胺酶抑制劑 (克流感[oseltamivir]) 的抗藥性，分析結果如下表。

	檢驗數(n)	病毒抗藥性, n (%)
		Oseltamivir
季節流感 H3	258	0 (0)
新型流感 H1N1	71	0 (0)
季節流感 B	7	0 (0)



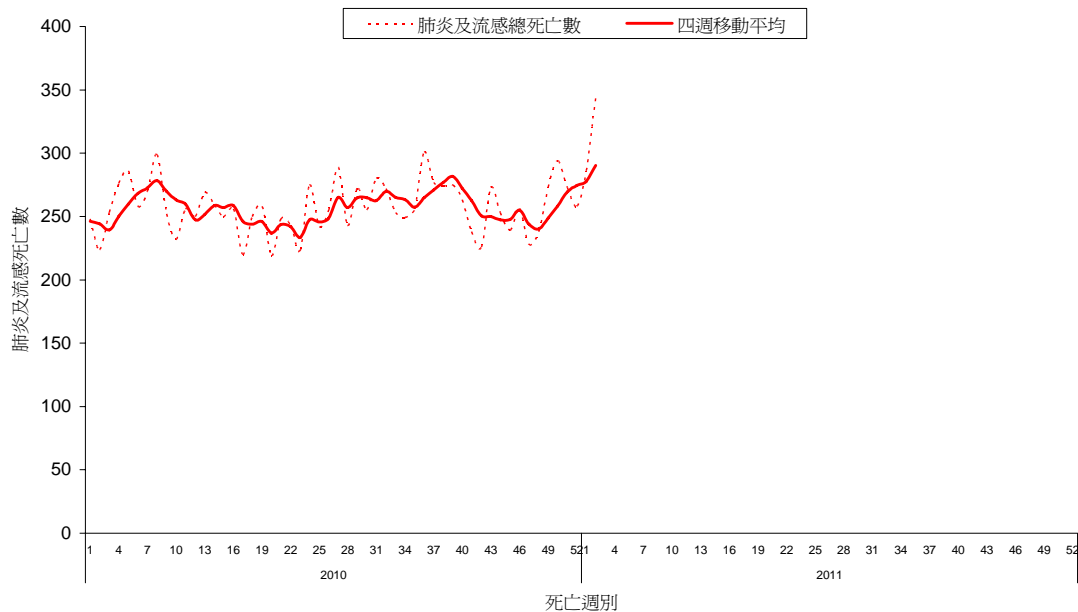


肺炎及流感死亡監測

2011 年第 2 週共有 344 例死因提及肺炎及流感之病例，該週肺炎及流感死亡病例數較前三週平均值 (272 例) 為高。各年齡別 (0-49, 50-64, 65 歲以上) 死因提及肺炎及流感死亡數以 65 歲以上最高。

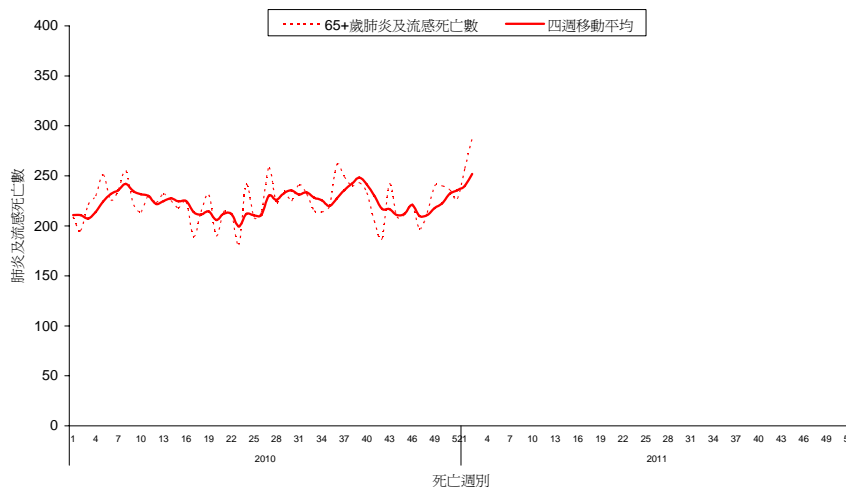
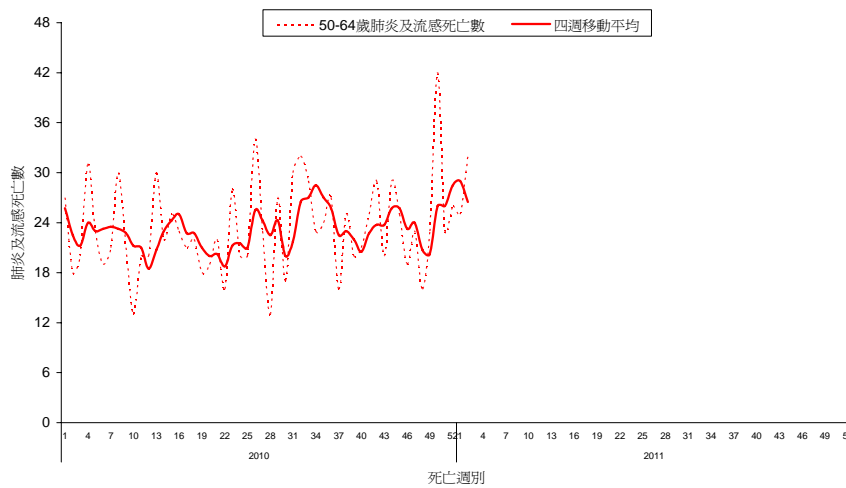
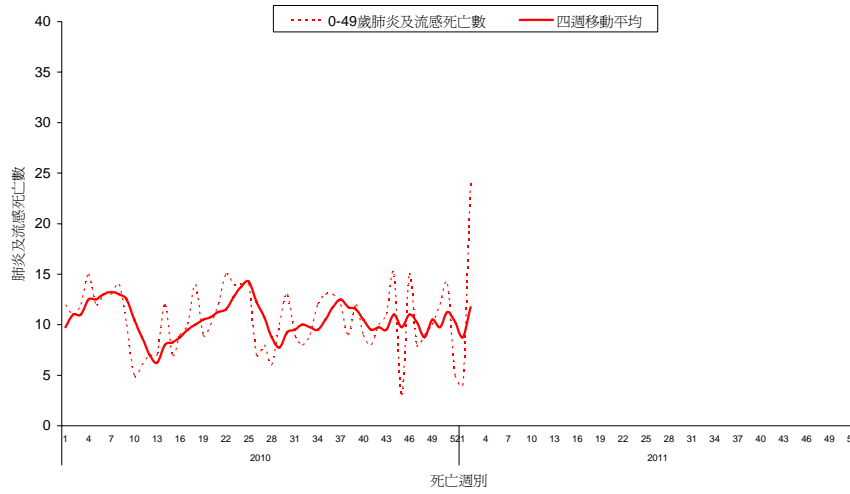
全國肺炎及流感死亡監測

資料截止日 2011/1/15





全國肺炎及流感死亡年齡別監測 資料截止日 2011/1/15

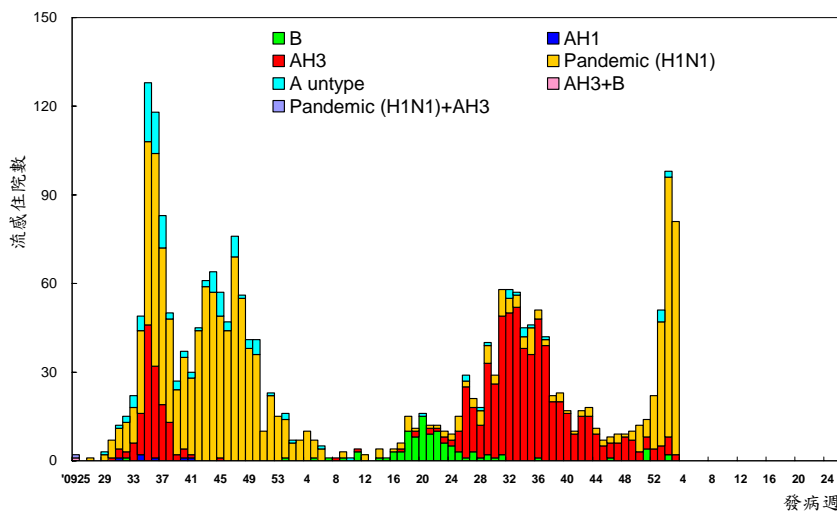




流感住院通報

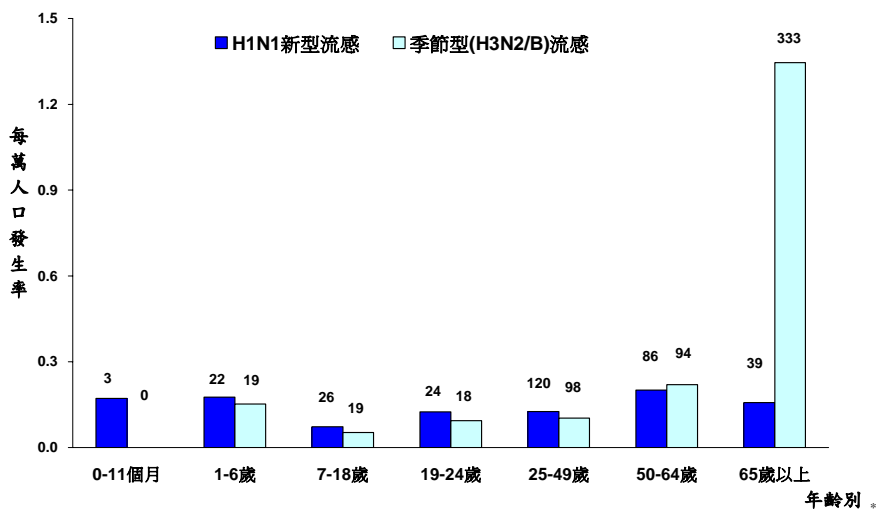
2011 年第 3 週共新增 135 例流感住院病例，其中 127 例 H1N1 新型流感住院病例，3 例 H3N2 流感住院病例，3 例 A 型流感未分型住院病例，及 2 例 B 型流感住院病例。自 2010 年 7 月 1 日起累計共 920 例流感住院病例，其中主要為 H3N2 型季節流感 561 例，H1N1 新型流感住院病例 321 例（其中 1 例同時感染 H1N1 新型流感與 H3N2 型季節流感病毒）。自 2010 年 7 月 1 日起累計共 46 例流感住院病例死亡，其中 H3N2 流感 28 例，H1N1 新型流感 18 例。

流感住院依發病週個案數 2009/7/1 至今



*病例定義為確認流感病毒感染，並合併肺部或神經系統併發症，心肌炎或心包膜炎、侵入性細菌感染，或需加護病房照顧或死亡的病例。

流感住院依年齡別發生率 2010/7/1 至今



標識數字為該年齡分層病例數；H1N1 新型流感病例數包含 1 例同時感染 H3N2 型季節流感病毒病例





門診及急診類流感監測

2011 年第 3 週全國健保門診類流感就診率為 2.01%，與前一週（1.71%）相比上升 18%。全國急診類流感就診率為 18.74%，與前一週（15.96%）相比上升 17%。

門診及急診類流感就診率

2009/6/14 至今

