



## 國內疫情總結

2010 年第 6 週 (2 月 7 日至 2 月 13 日) 台灣流感疫情與前一週相比下降。

- 2010 年第 4 週至 6 週共檢驗 277 件呼吸道檢體，其中 28 (10%) 件為流感病毒陽性，25 (9%) 件為 H1N1 新型流感病毒陽性。H1N1 新型流感病毒佔所有已分型 A 型流感病毒 100% (95% 信賴區間為 86% 到 100%)。
- 自 2009 年 7 月 1 日起累計 H1N1 新型流感住院病例共 906 例，其中 41 例死亡。2010 年第 6 週共新增 5 例 H1N1 新型流感住院病例。
- 2010 年第 5 週死因提及肺炎及流感之死亡病例數 261 例，低於去年同期 (375 例)。
- 門診類流感每週就診人數約為 53,421 人，就診率為 1.05%，與上週 (1.10%) 相比下降 5%。
- 急診類流感就診率為 9.18%，與上週 (9.46%) 相比下降 3%。

## 病毒監測

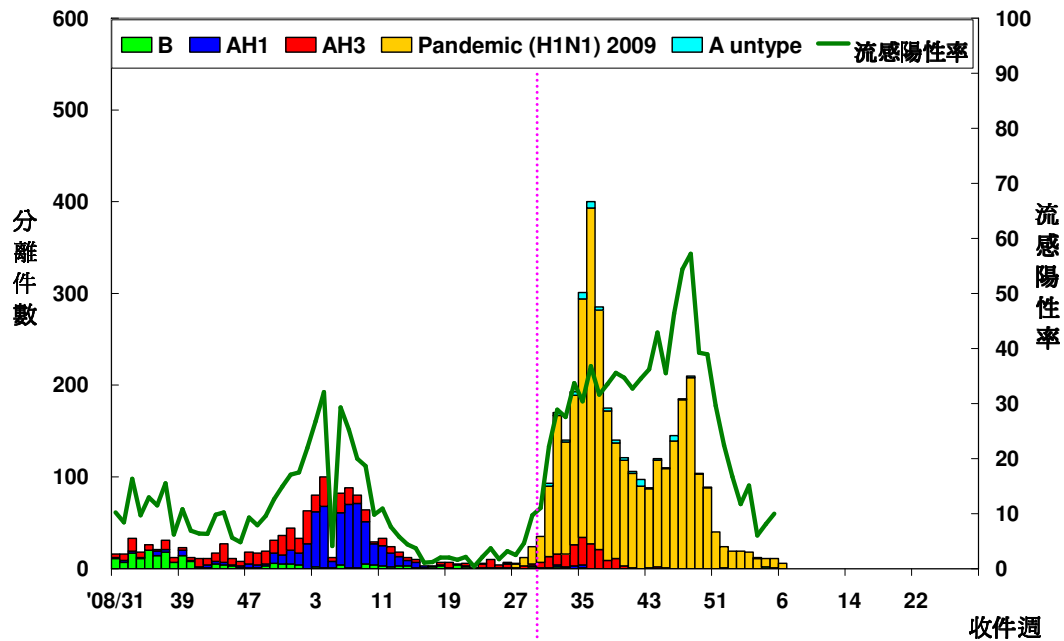
2010 年第 4 週至第 6 週共檢驗 277 件呼吸道檢體，其中 28 (10%) 件為流感病毒陽性，25 (9%) 件為 H1N1 新型流感病毒陽性。社區主要流行 H1N1 新型流感病毒，以及 B 型季節流感病毒低度流行。從全國合約實驗室通報至台灣疾病管制局資料顯示，H1N1 新型流感病毒佔所有已分型 A 型流感病毒 100% (95% 信賴區間為 86% 到 100%)。過去 3 週及 2009 年 6 月 1 日起合約實驗室病毒檢驗結果整理如下表。

	第 4 到 6 週	2009/6/1 起累積資料
總檢驗檢體數	277	12,477
陽性檢體數 (%)	28 (10)	3,536 (28)
陽性檢體病毒分型		
A 型流感	25 (89)	3,521 (100)
新型流感 H1N1	25 (100)	3,233 (92)
季節流感 H3	0 (0)	202 (6)
季節流感 H1	0 (0)	21 (<1)
無法分型	0 (0)	65 (2)
尚未分型	0 (0)	0 (0)
B 型流感	3 (11)	15 (<1)

**病毒分析：**2009 年 6 月 1 日至今共分型 144 株流感病毒 (1 株為 A 型季節流感 H1，23 株為 A 型季節流感 H3 病毒，7 株為 B 型季節流感病毒，113 株為 H1N1 新型流感病毒)。在已分型病毒中，AH1 型季節流感無與 2009-2010 季節流感 H1 疫苗株 A/Brisbane/59/2007 吻合之病毒株；AH3 型季節流感有 3 (13%) 株與 2009-2010 季節流感 H3 疫苗株 A/Brisbane/10/2007 吻合；B 型季節流感有 4 (57%) 株與 2009-2010 季節流感 B 疫苗株 B/Brisbane/60/2008 吻合；113 (100%) 株 H1N1 新型流感病毒皆與疫苗株 A/California/07/2009 吻合。



## 全國病毒合約實驗室 2008–2010 流感病毒分型趨勢圖



**病毒抗藥性：**2009 年 6 月 1 日至今共分析了 16 株季節流感 H3N2 與 1,158 株 H1N1 新型流感病毒對神經胺酶抑制劑（克流感[oseltamivir]和瑞樂沙[zanamivir]）以及 M2 蛋白抑制劑 (adamantanes)的抗藥性。病毒抗藥性的分析結果如下表。

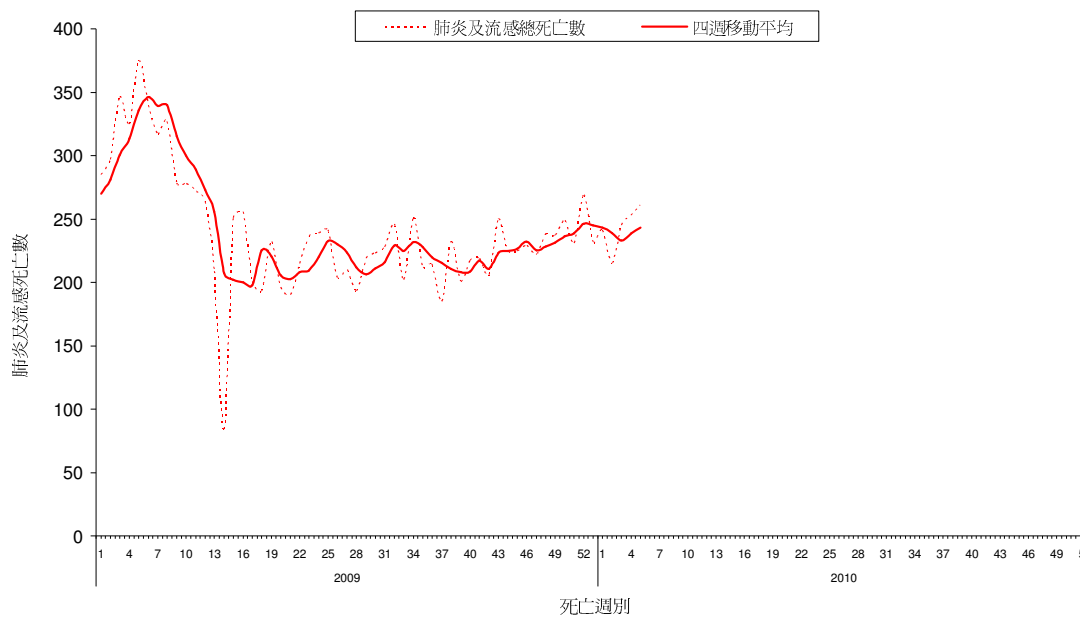
	檢驗數(n)	病毒抗藥性, n (%)		檢驗數(n)	病毒抗藥性, n(%)
		Oseltamivir	Zanamivir		Adamantanes
新型流感 H1N1	1,158	8 (0.7)*	0 (0)	168	168 (100)
季節流感 H3	16	0 (0)	0 (0)	16	16 (100)

\* 個案抗藥病毒株均於使用 oseltamivir 治療後檢出

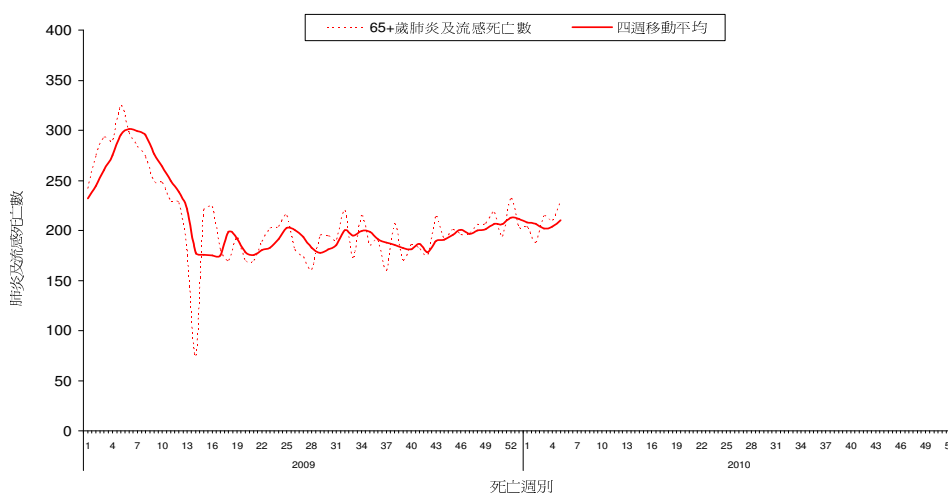
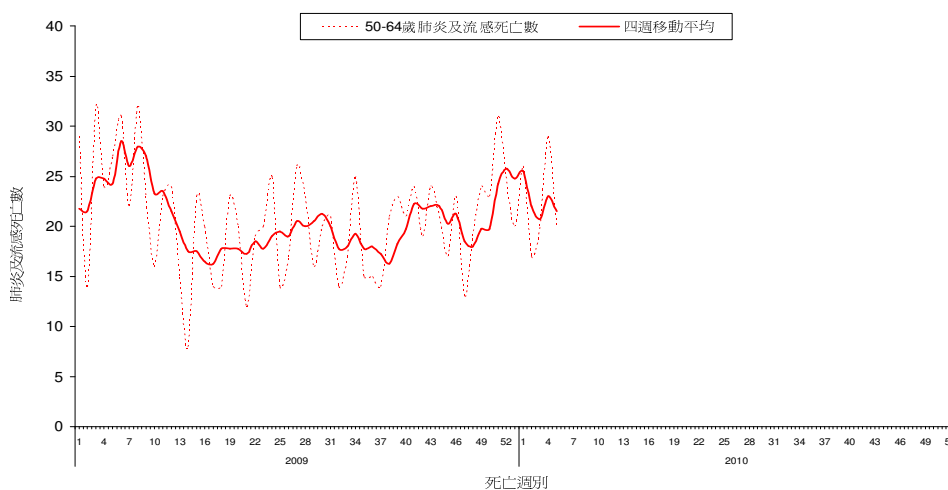
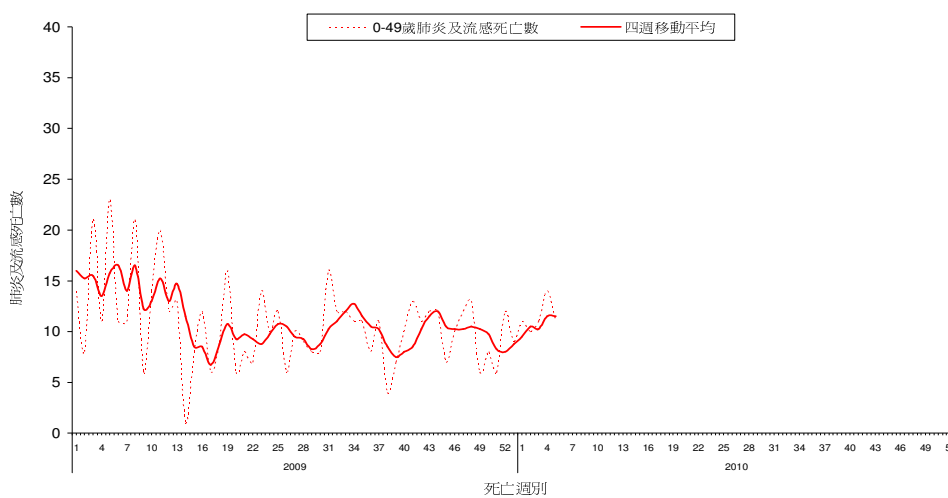
## 肺炎及流感死亡監測

2010 年第 5 週共有 261 例死因提及肺炎及流感之病例，該週肺炎及流感死亡病例數低於去年同期（375 例）。各年齡別（0-49，50-64，65 歲以上）死因提及肺炎及流感死亡數以 65 歲以上最高。

### 全國肺炎及流感死亡監測 資料截止日 2010/2/6



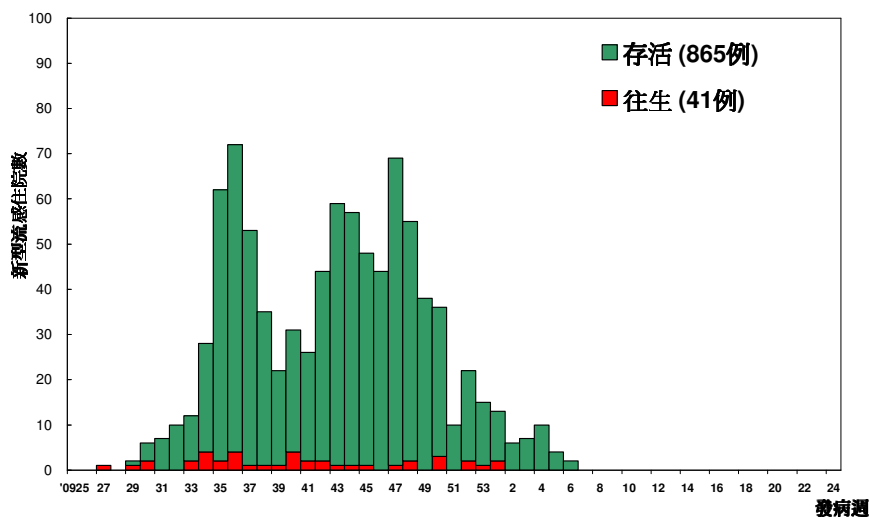
## 全國肺炎及流感死亡年齡別監測 資料截止日 2010/2/6



## 流感住院通報

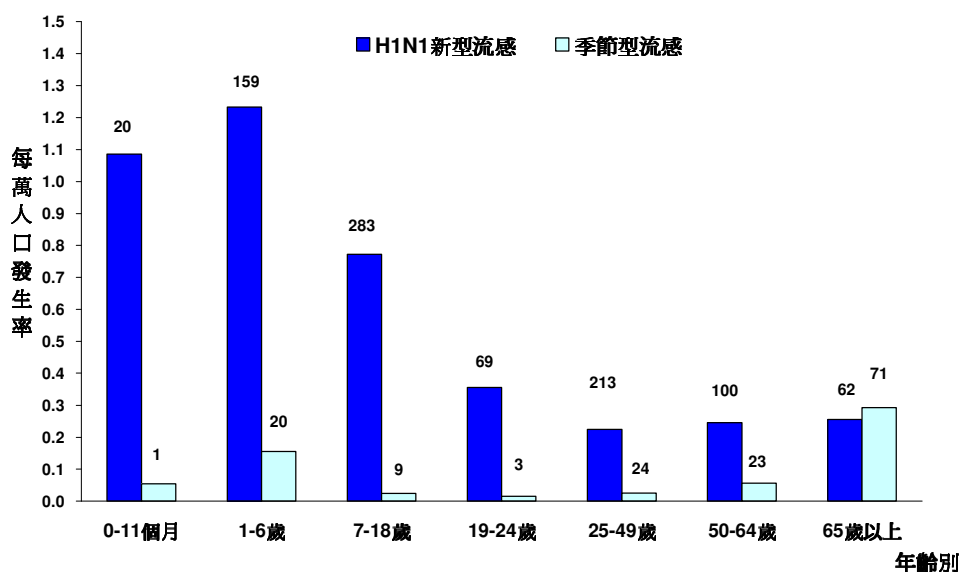
自 2009 年 7 月 1 日起累計 H1N1 新型流感住院病例共 906 例，其中 41 例死亡（死亡率為每百萬人 1.78 例）。2010 年第 6 週共新增 5 例 H1N1 新型流感住院病例。

### H1N1 新型流感住院依發病週個案數 2009/7/1 至今



\*病例定義為確認 H1N1 新型流感病毒感染，並合併肺部或神經系統併發症，心肌炎或心包膜炎、侵入性細菌感染，或需加護病房照顧或死亡的病例。

### 流感住院依年齡別發生率 2009/7/1 至今



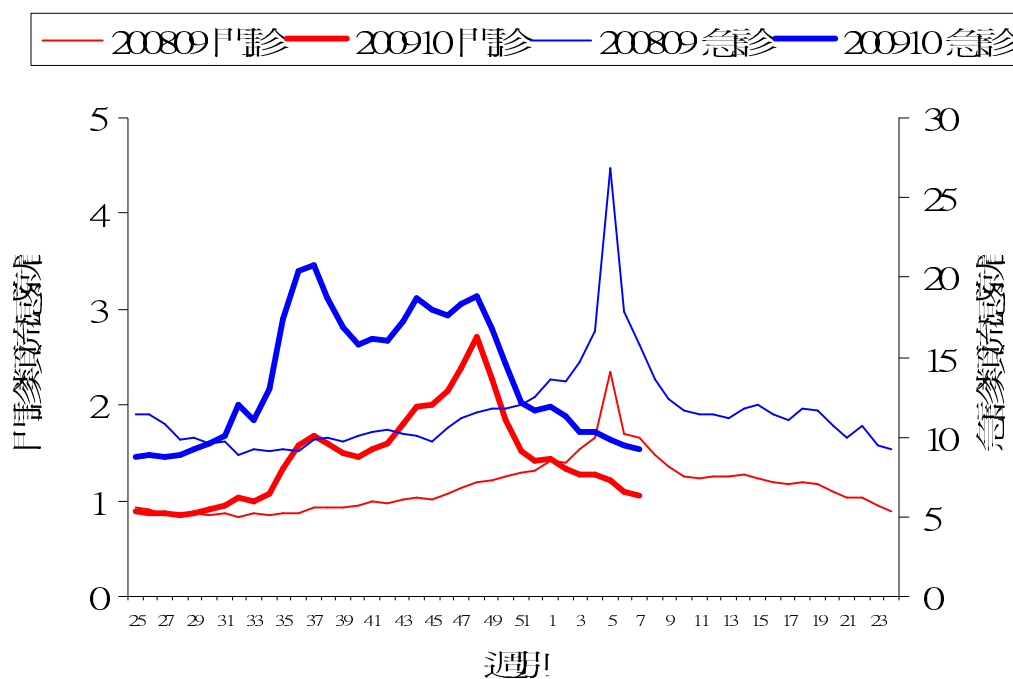
\*標識數字為該年齡分層病例數。

## 門診及急診類流感監測

2010 年第 6 週全國健保門診類流感就診率為 1.05%，與上週（1.10%）相比下降 5%。全國急診類流感就診率為 9.18%，與上週（9.46%）相比下降 3%。

### 門診及急診類流感就診率

2008/6/15 至今



## 國際 H1N1 新型流感疫情

世界衛生組織公佈全球至今逾 212 個國家及其海外屬地發生疫情，累計至少 15,292 例死亡。全球分離之 H1N1 新型流感病毒抗原和基因型分析皆與疫苗株 A/California/07/2009 吻合。統計至 2010 年 2 月 31 日止，全世界共偵測到 245 株新型流感病毒帶有 H275Y 突變，導致對克流感（oseltamivir）產生抗藥性，但瑞樂沙（zanamivir）仍有效的個案。

北半球流感或急性呼吸道疫情已漸趨緩。中國流感疫情雖呈下降趨勢，但近幾週主要流行 B 型流感病毒，占所有呼吸道分離出之流感病毒的 72%。南半球國家多僅零星 H1N1 新型流感個案通報，尚無持續社區感染現象。

經濟合作暨發展組織會員國中，H1N1 新型流感每百萬人口死亡率以斯洛伐克（17.39）最高，加拿大（12.75）與匈牙利（11.31）次之。

