



## 腸病毒疫情週報

### 國內疫情

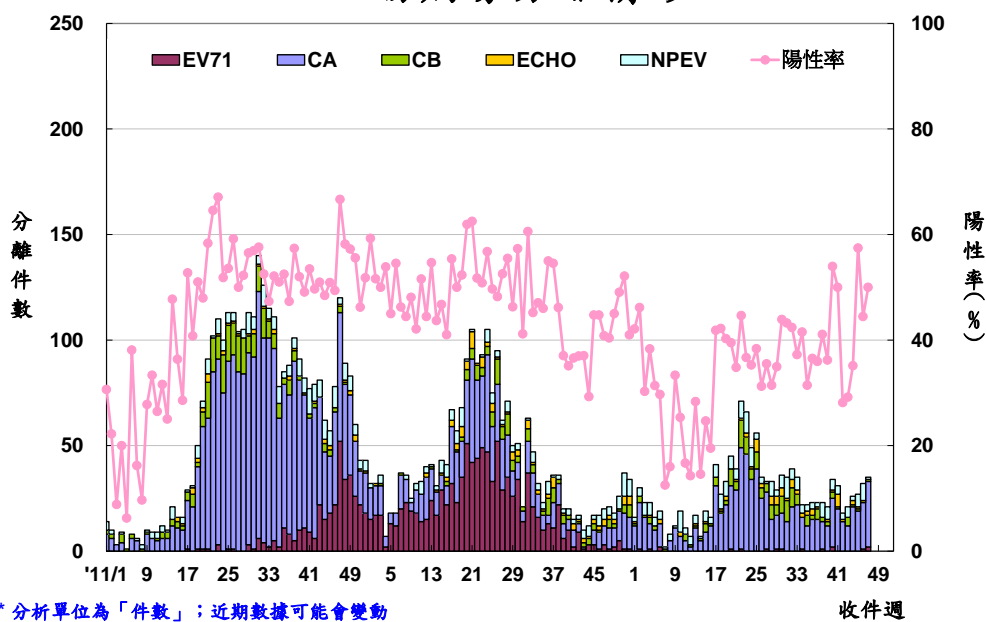
#### 疫情現況摘要：

目前腸病毒疫情已趨緩；第47週社區腸病毒陽性率較前一週上升，社區主要流行病毒株為克沙奇A型，本年檢出陽性型別前三位依序為CA6、CA10、CB4。腸病毒就診病例千分比自今年3月中旬開始上升，於6月中旬達高峰後疫情持續下降，9月中旬反轉上升，出現2波較小疫情。第49週急診腸病毒就診病例千分比(3.07)較前一週(3.62)下降；第49週無新增腸病毒重症確定病例，本年迄今共9例腸病毒重症確定病例，其中1例死亡，確定病例感染病毒型別分別為5例腸病毒71型、3例克沙奇A6、1例伊科病毒30型；將持續監測疫情及流行病毒株變化。

#### 一、社區病毒監測

2013年第47週社區腸病毒陽性率為50%(較前一週上升)，第47週腸病毒陽性檢體當中88.5%為CA、5.7%為EV71、2.9%為CB，於台中市、花蓮縣各新增1件EV71陽性檢體。本年迄今檢出陽性型別前三位依序為CA6、CA10、CB4，目前共檢出16件EV71陽性檢體。

#### 腸病毒分離情形



各型病毒詳細資料可參閱「病毒性感染症合約實驗室檢驗週報」，網址：

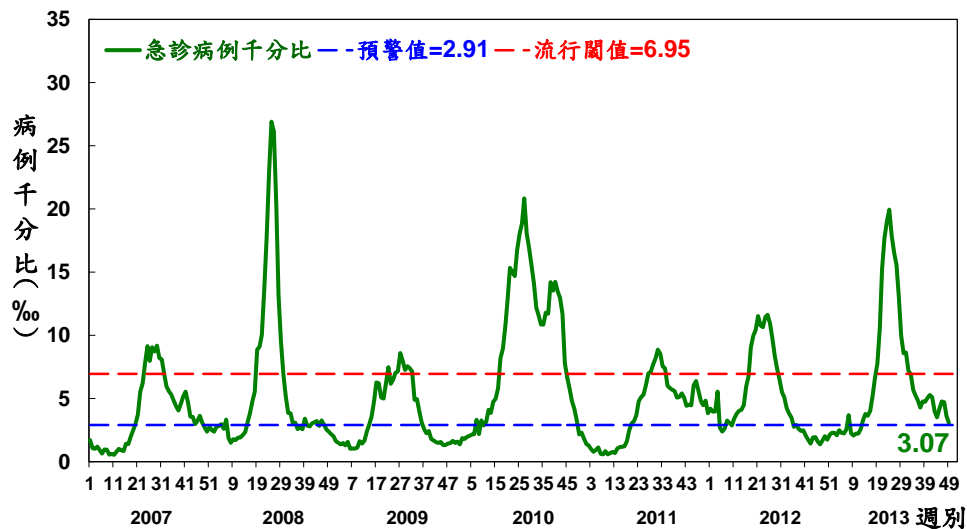
<http://www.cdc.gov.tw/professional/list.aspx?treeid=4C19A0252BBEF869&nowtreeid=250F4B6353598518>



## 二、急診監測

腸病毒就診病例千分比自今年3月中旬開始上升，3月底進入腸病毒流行期，於6月中旬達高峰後疫情持續下降，9月中旬反轉上升，出現2波較小疫情。近四週台灣腸病毒急診就診病例千分比為 4.77, 4.71, 3.62, 3.07，目前疫情已趨緩，將持續監測疫情及流行病毒株變化。

2007~2013年台灣腸病毒流行趨勢圖-以急診病例千分比分析



預警值、流行閾值之說明：

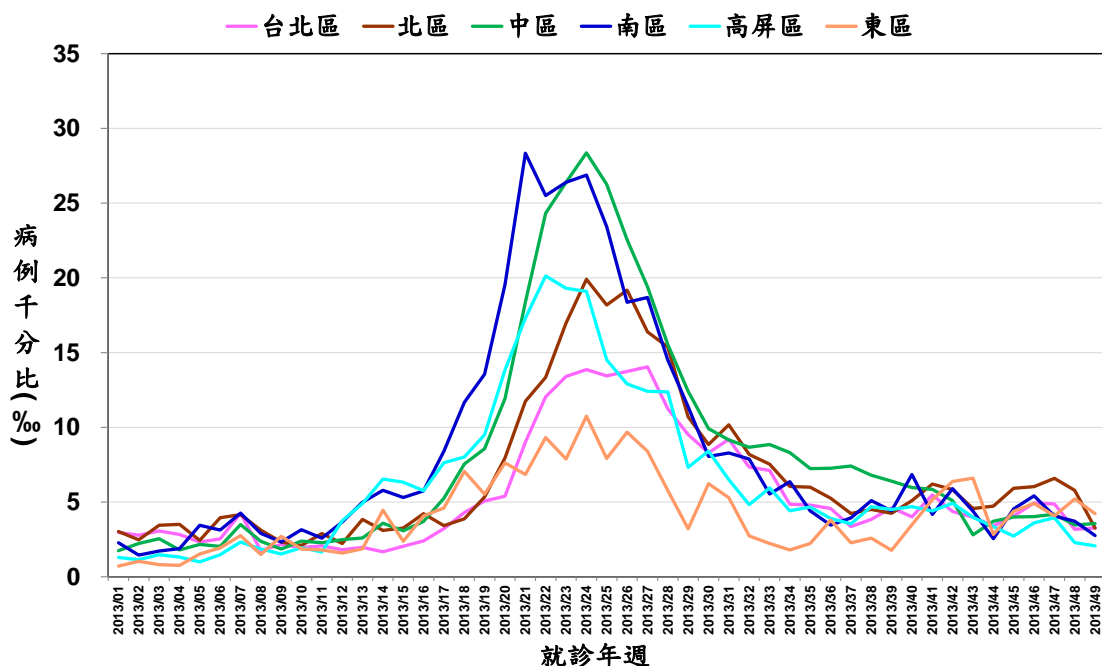
代表意義：就診病例千分比超過預警值代表疫情進入流行期；超過流行閾值代表進入流行高峰期。

計算方式：連續2週社區腸病毒陽性件數占全年腸病毒陽性總件數百分比小於1.92%\*的週別定義為非腸病毒流行週；以近3年非腸病毒流行週之急診病例千分比求算平均值(mean)及標準差(SD)，預警值定義為mean、流行閾值定義為mean+1.64\*SD。

註\*：假設全年腸病毒陽性件數平均分布於52週，則每週陽性件數占全年陽性件數百分比之期望值為1/52=1.92%

第49週腸病毒就診病例千分比除台北區、中區較前一週略升，其餘各區均較前一週下降。目前以台北區(3.26)、北區(3.26)、中區(3.56)、東區(4.22)高於全國平均值(3.07)。

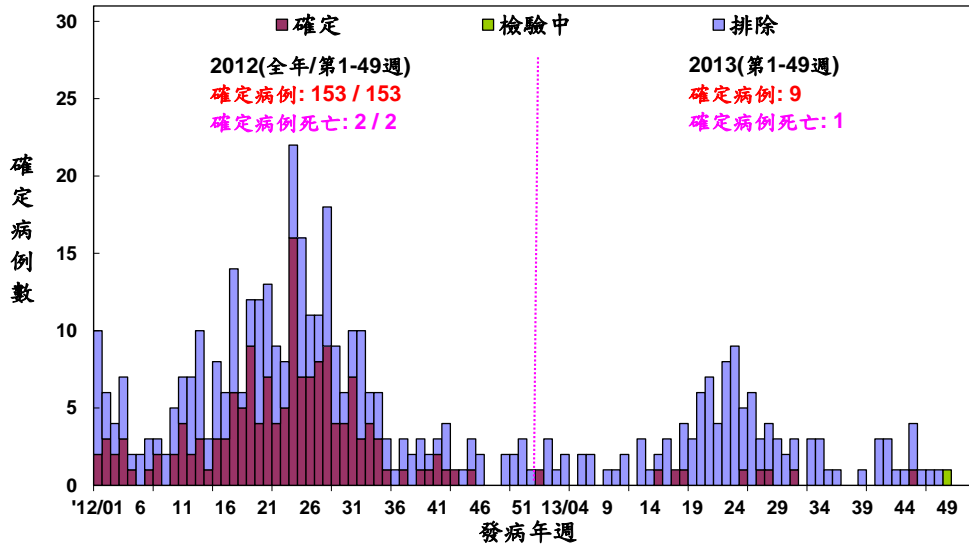
腸病毒地區別急診就診病例千分比監測趨勢圖



### 三、重症監測

第49週無新增腸病毒重症確定病例，2013年迄今共通報117例疑似重症病例，其中9例確定(含1例伊科30型個案死亡)，感染病毒型別5例為腸病毒71型、3例為克沙奇A6、1例為伊科病毒30型；去年同期累計為153例確定病例(含2例死亡)。

2012-2013年台灣腸病毒重症疫情趨勢圖



每日最新趨勢圖及病例分布可參閱：

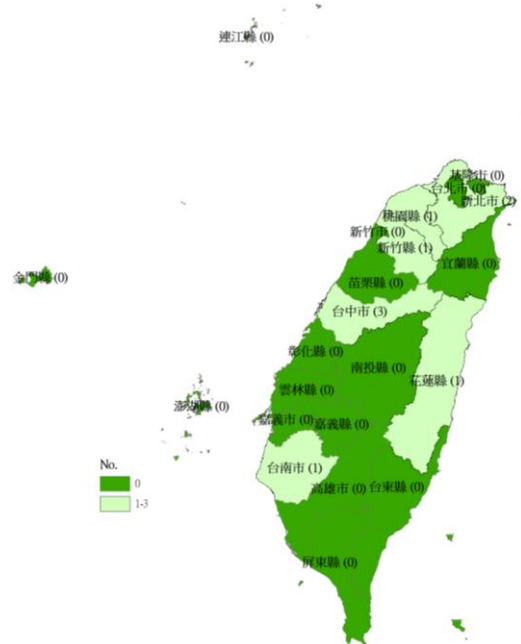
<http://nidss.cdc.gov.tw/SingleDisease.aspx?dc=1&dt=3&disease=0749>

2013年截至第49週累計共9例腸病毒重症確定病例；2008-2012年同期(發病週第1-49週)累計分別為368、29、16、52、153例；今年腸病毒重症確定個案年齡性別及居住地分布如下。

2013年台灣腸病毒重症確定病例年齡性別分布

| 年齡(歲) | 男性 | 女性 | 總計 |
|-------|----|----|----|
| <1    | 2  | 0  | 2  |
| 1     | 2  | 1  | 3  |
| 2     | 1  | 1  | 2  |
| 3     | 0  | 0  | 0  |
| 4     | 0  | 0  | 0  |
| 5     | 1  | 0  | 1  |
| 6     | 0  | 0  | 0  |
| 7-9   | 0  | 0  | 0  |
| ≥10   | 1  | 0  | 1  |
| 總計    | 7  | 2  | 9  |

2013年台灣腸病毒重症確定病例地理分布



## 四、停課監視

第49週以南區幼兒園停課班級數較前一週略增，其餘均較前一週減少。

| 第49週各區停課班級數 |     |    |    | 2013年截至目前各區停課班級累計數 |     |      |     |     |      |
|-------------|-----|----|----|--------------------|-----|------|-----|-----|------|
| 區別          | 幼兒園 | 國小 | 其他 | 小計                 | 區別  | 幼兒園  | 國小  | 其他  | 小計   |
| 台北區         | 6   | 2  | 0  | 8                  | 台北區 | 920  | 182 | 427 | 1529 |
| 北區          | 10  | 5  | 3  | 18                 | 北區  | 733  | 242 | 52  | 1027 |
| 中區          | 4   | 2  | 0  | 6                  | 中區  | 677  | 186 | 27  | 890  |
| 南區          | 7   | 2  | 0  | 9                  | 南區  | 752  | 136 | 28  | 916  |
| 高屏區         | 4   | 0  | 0  | 4                  | 高屏區 | 603  | 231 | 40  | 874  |
| 東區          | 0   | 0  | 0  | 0                  | 東區  | 96   | 15  | 4   | 115  |
| 小計          | 31  | 11 | 3  | 45                 | 小計  | 3781 | 992 | 578 | 5351 |

註：本局已訂定「腸病毒停課建議標準」，提供各縣市自行制定停課復課決策機制之參考，由各縣市視轄區腸病毒流行情形及疫情幅度，決定是否須採取停課措施。

其他係指除國小及幼兒園之外之所有機構(托兒所、托嬰中心、國中、補習班、療育機構等)

停課資料更新自12/10教保育機構停課通報監測系統。

台北區縣市為基隆市、宜蘭縣、台北市、新北市、金門縣、連江縣

北區縣市為桃園縣、新竹市、新竹縣、苗栗縣

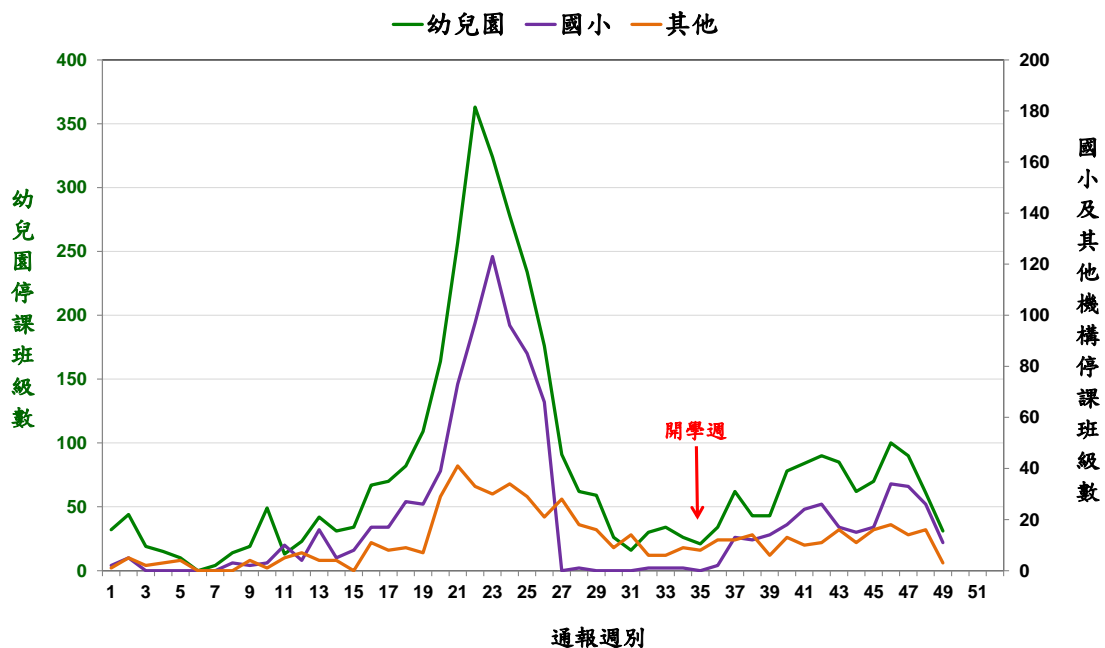
中區縣市為台中市、彰化縣、南投縣

南區縣市為雲林縣、嘉義市、嘉義縣、台南市

高屏區縣市為高雄市、屏東縣、澎湖縣

東區縣市為花蓮縣、台東縣

## 2013年腸病毒各型學校機構停課趨勢



## 國際疫情

1. 香港：今年手足口病活躍程度有所下降，急診就診千分比於6月達高峰後持續下降，較前兩年低；今年截至10月定點監測共累計972件手足口病檢體，以克沙奇病毒為主(佔56%)。
2. 日本：今年手足口病定醫平均報告數於第30週達高峰後持續下降；累計分析共1,568例手足口病患者病毒型別，以CA6型為主。
3. 新加坡：今年第48週通報607例手足口病，高於前5年同期平均。該國今年疫情自第27週起上升，於第37週超過流行閾值，第41週達到第二波高峰，近3週每週通報數呈下降趨勢。

