



國內疫情總結

2010 年第 2 週 (1 月 10 日至 1 月 16 日) 台灣流感疫情與前一週相比，呈下降趨勢。

- 2009 年第 53 週至 2010 年第 2 週共檢驗 253 件呼吸道檢體，其中 48 (19%) 件為流感病毒陽性，48 (19%) 件為 H1N1 新型流感病毒陽性。H1N1 新型流感病毒佔所有已分型 A 型流感病毒 100% (95% 信賴區間為 93% 到 100%)。
- 自 2009 年 7 月 1 日起累計 H1N1 新型流感住院病例共 878 例，其中 37 例死亡。2010 年第 2 週共新增 14 例 H1N1 新型流感住院病例。
- 2010 年第 1 週死因提及肺炎及流感之死亡病例數 224 例，低於去年同期 (285 例)。
- 門診類流感每週就診人數截止至 1 月 14 日止約為 62,600 人，就診率為 1.28%，較上週 (1.33%) 下降 4%。
- 急診類流感就診率為 10.31%，較上週 (11.28%) 下降 9%。

病毒監測

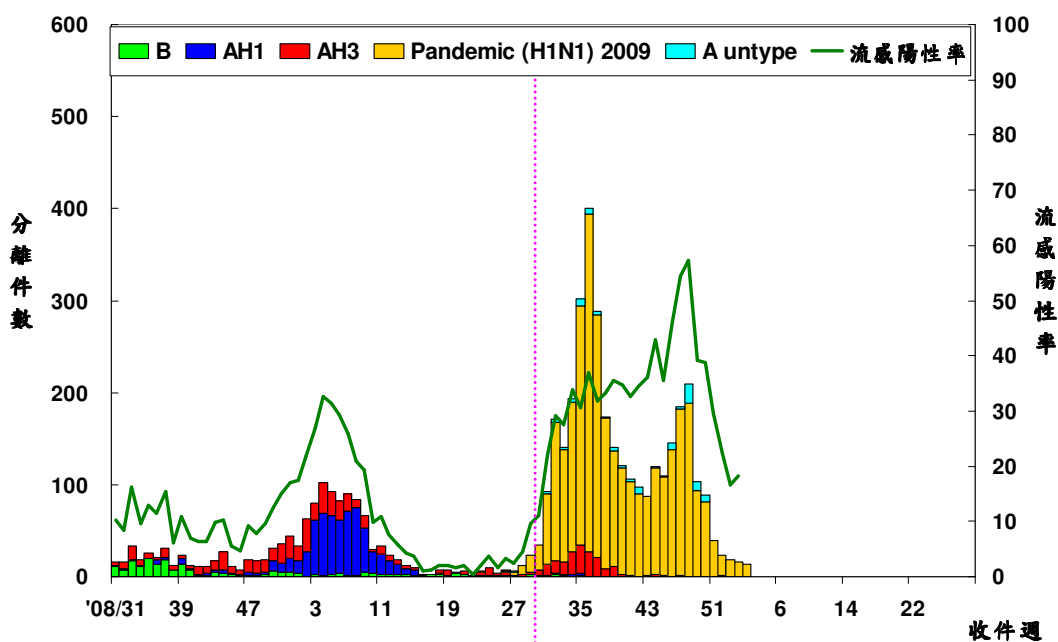
2009 年第 53 週至 2010 年第 2 週共檢驗 253 件呼吸道檢體，其中 48 (19%) 件為流感病毒陽性，48 (19%) 件為 H1N1 新型流感病毒陽性。社區主要流行 H1N1 新型流感病毒。從全國合約實驗室通報至台灣疾病管制局資料顯示，H1N1 新型流感病毒佔所有已分型 A 型流感病毒 100% (95% 信賴區間為 93% 到 100%)。過去 3 週及 2009 年 6 月 1 日起合約實驗室病毒檢驗結果整理如下表。

	第 53 到 2 週	2009/6/1 起累積資料
總檢驗檢體數	253	11,807
陽性檢體數 (%)	48 (19)	3,481 (29)
陽性檢體病毒分型		
A 型流感	48 (100)	3,469 (100)
新型流感 H1N1	48 (100)	3,145 (91)
季節流感 H3	0 (0)	202 (6)
季節流感 H1	0 (0)	21 (<1)
無法分型	0 (0)	101 (3)
尚未分型	0 (0)	0 (0)
B 型流感	0 (0)	12 (<1)

病毒分析：2009 年 6 月 1 日至今共分型 134 株流感病毒 (1 株為 A 型季節流感 H1，23 株為 A 型季節流感 H3 病毒，7 株為 B 型季節流感病毒，103 株為 H1N1 新型流感病毒)。在已分型病毒中，AH1 型季節流感無與 2009-2010 季節流感 H1 疫苗株 A/Brisbane/59/2007 吻合之病毒株；AH3 型季節流感有 3 (13%) 株與 2009-2010 季節流感 H3 疫苗株 A/Brisbane/10/2007 吻合；B 型季節流感有 4 (57%) 株與 2009-2010 季節流感 B 疫苗株 B/Brisbane/60/2008 吻合；103 (100%) 株 H1N1 新型流感病毒皆與疫苗株 A/California/07/2009 吻合。



全國病毒合約實驗室 2008–2009 流感病毒分型趨勢圖



病毒抗藥性：2009 年 6 月 1 日至今共分析了 16 株季節流感 H3N2 與 856 株 H1N1 新型流感病毒對神經銨酸酶抑制劑（克流感 [oseltamivir] 和瑞樂沙 [zanamivir]）以及 M2 蛋白抑制劑 (adamantanes) 的抗藥性。病毒抗藥性的分析結果如下表。

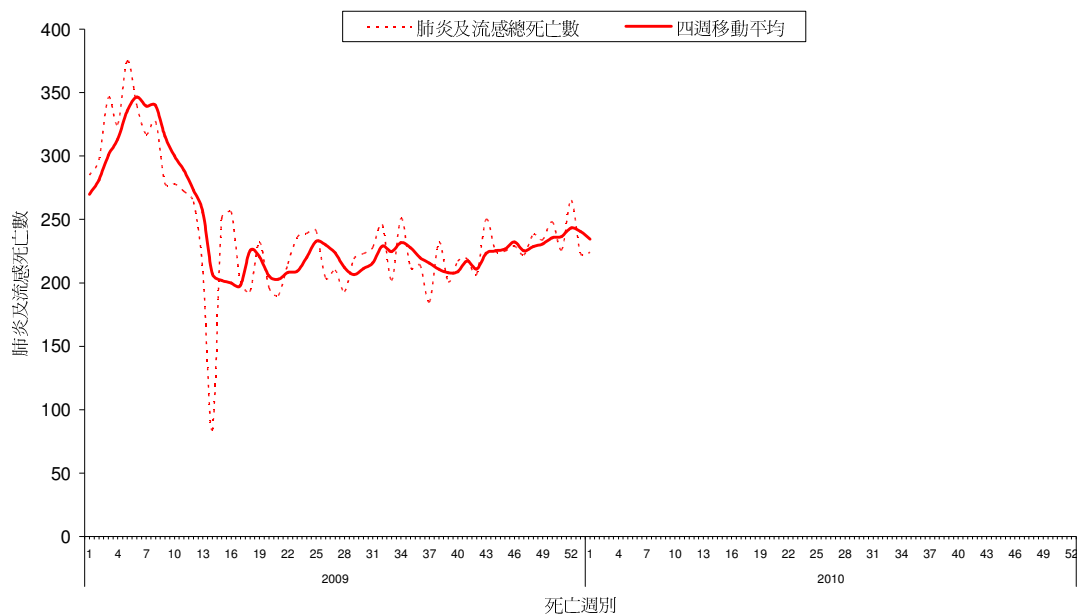
	檢驗數(n)	病毒抗藥性, n (%)		檢驗數(n)	病毒抗藥性, n(%)
		Oseltamivir	Zanamivir		Adamantanes
新型流感 H1N1	856	8 (0.9) [*]	0 (0)	168	168 (100)
季節流感 H3	16	0 (0)	0 (0)	16	16 (100)

^{*} 個案抗藥病毒株均於使用 oseltamivir 治療後檢出

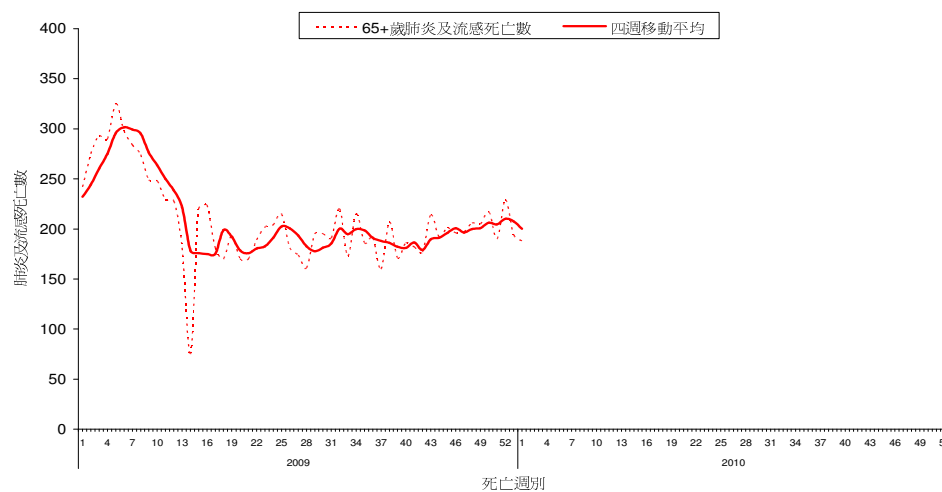
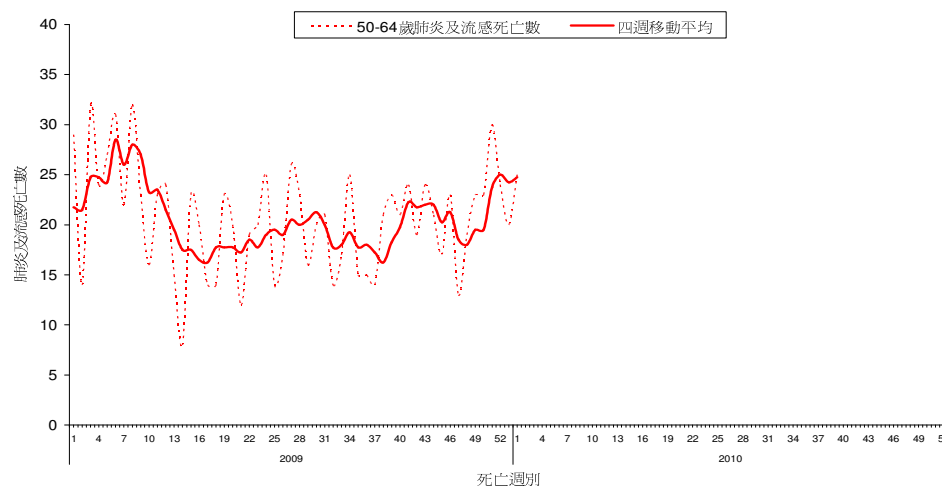
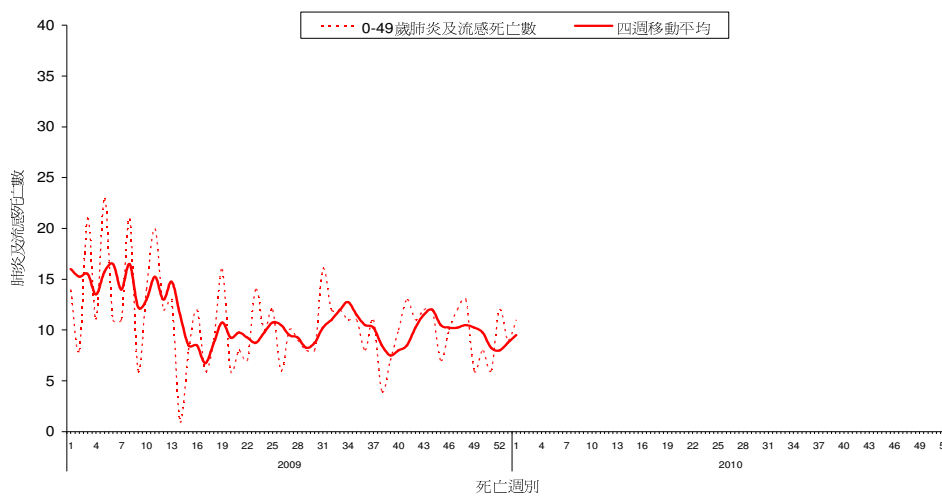
肺炎及流感死亡監測

2010 年第 1 週共有 224 例死因提及肺炎及流感之病例，該週肺炎及流感死亡病例數低於去年同期（285 例）。各年齡別（0-49，50-64，65 歲以上）死因提及肺炎及流感死亡數以 65 歲以上最高。

全國肺炎及流感死亡監測 資料截止日 2010/1/9



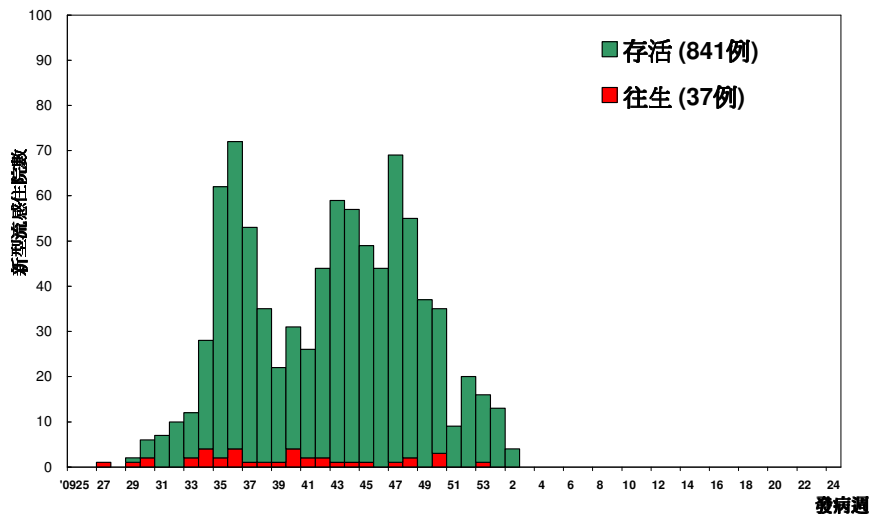
全國肺炎及流感死亡年齡別監測 資料截止日 2010/1/9



流感住院通報

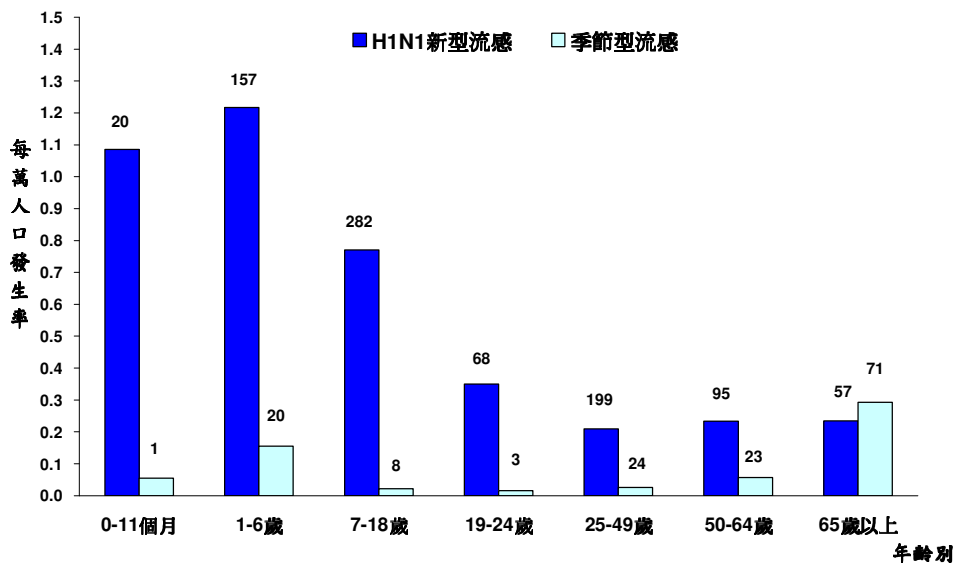
自 2009 年 7 月 1 日起累計 H1N1 新型流感住院病例共 878 例，其中 37 例死亡（死亡率為每百萬人 1.60 例）。2010 年第 2 週共新增 14 例 H1N1 新型流感住院病例。

H1N1 新型流感住院依發病週個案數 2009/7/1 至今



* 病例定義為確認 H1N1 新型流感病毒感染，並合併肺部或神經系統併發症，心肌炎或心包膜炎、侵入性細菌感染，或需加護病房照顧或死亡的病例。

流感住院依年齡別發生率 2009/7/1 至今



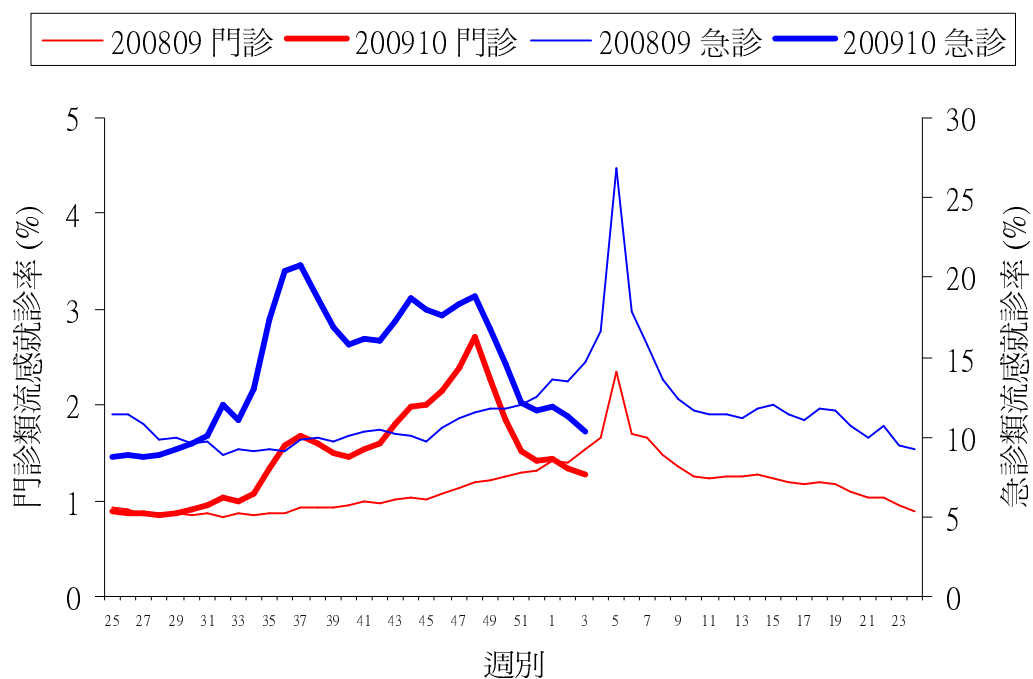
* 標識數字為該年齡分層病例數。

門診及急診類流感監測

2010 年第 1 週全國健保門診類流感就診率截止至 1 月 14 日止為 1.28%，與上週（1.33%）相比下降 4%。全國急診類流感就診率為 10.31%，較上週（11.28%）下降 9%。

門診及急診類流感就診率

2008/6/15 至今



國際 H1N1 新型流感疫情

世界衛生組織公佈全球至今逾 208 個國家及其海外屬地發生疫情，累計至少 13,554 例死亡。全球分離之 H1N1 新型流感病毒抗原和基因型分析皆與疫苗株 A/California/07/2009 吻合。統計至 2010 年 1 月 10 日止，全世界共偵測到 199 株新型流感病毒帶有 H275Y 突變，導致對克流感（oseltamivir）產生抗藥性，但瑞樂沙（zanamivir）仍有效的個案。

北半球流感或急性呼吸道疫情，除亞洲尼泊爾、斯里蘭卡、印度西部、北韓仍持續上升中外，其餘各大洲國家疫情多已達高峰或漸趨緩。

重要監測國家中，H1N1 新型流感每百萬人口死亡率以阿根廷（15.08）最高，加拿大（12.48）與以色列（11.75）次之。

