



國內疫情總結

2010 年第 37 週 (9 月 12 日至 18 日) 台灣流感疫情與前一週相比無明顯變化，社區流行病毒株以 AH3 型季節流感為主。

- 2010 年第 35 週至 37 週共檢驗 507 件呼吸道檢體，其中 118 (23%) 件為流感病毒陽性，21 (4%) 件為 H1N1 新型流感病毒陽性，89 (18%) 件為 AH3 流感病毒陽性，7 (1%) 件為 B 型流感病毒陽性，1 (<1%) 件為 A 型未分型流感病毒陽性。H1N1 新型流感病毒佔所有已分型 A 型流感病毒 19% (95%信賴區間為 12%到 28%)。
- 自 2010 年 7 月 1 日起累計共 459 例流感住院病例，其中主要為 AH3 型季節流感 375 例，H1N1 新型流感住院病例 52 例。2010 年第 37 週新增 3 例 H1N1 新型流感住院病例，38 例 AH3 流感住院病例，及 2 例 A 型未分型流感住院病例。自 2009 年 7 月 1 日起累計共 991 例 H1N1 新型流感住院病例 (50 例死亡，死亡率約為每百萬人人口 2 例)。自 2010 年 7 月 1 日起累計共 19 例流感住院病例死亡，其中 H1N1 新型流感 6 例，H3N2 流感 12 例，A 型未分型流感 1 例。
- 2010 年第 36 週死因提及肺炎及流感之死亡病例數 284 例，高於前三週平均值 (247 例)。
- 門診類流感每週就診人數約為 54758 人，就診率為 1.17%，與前一週 (1.18%) 相比無明顯變化。
- 急診類流感就診率為 11.48%，與前一週 (11.72%) 相比下降 2%。

病毒監測

2010 年第 35 週至 37 週共檢驗 507 件呼吸道檢體，其中 118 (23%) 件為流感病毒陽性，21 (4%) 件為 H1N1 新型流感病毒陽性，89 (18%) 件為 AH3 流感病毒陽性，7 (1%) 件為 B 型流感病毒陽性，1 (<1%) 件為 A 型未分型流感病毒陽性。從全國合約實驗室通報至台灣疾病管制局資料顯示，H1N1 新型流感病毒佔所有已分型 A 型流感病毒 19% (95%信賴區間為 12%到 28%)。過去 3 週及 2010 年 7 月 1 日起合約實驗室病毒檢驗結果整理如下表。

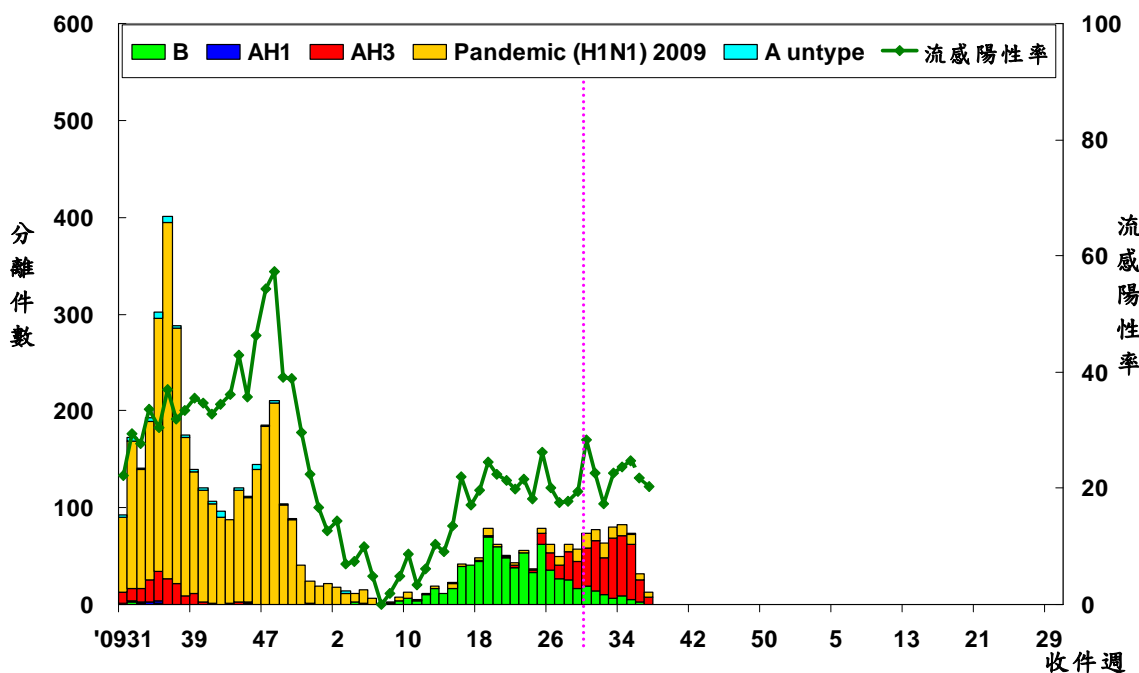
	第 35 到 37 週	2010/7/1 起累積資料
總檢驗檢體數	507	3,418
陽性檢體數 (%)	118(23)	727(21)
陽性檢體病毒分型		
A 型流感 (佔陽性檢體%)	111(94)	558(77)
新型流感 H1N1 (佔 A 型流感%)	21(19)	125(22)
季節流感 H3	89(80)	431(77)
季節流感 H1	0(0)	0(0)
無法分型	1(1)	2(<1)
尚未分型	0(0)	0(0)
B 型流感	7(6)	169(23)





病毒分析：2010 年 7 月 1 日至今共分型 82 株流感病毒（42 株為 A 型季節流感 H3 病毒，22 株為 B 型季節流感病毒，18 株為 H1N1 新型流感病毒）。在已分型病毒中，AH3 型季節流感有 41（98%）株與 2010–2011 季節流感 H3 疫苗株 A/Perth/16/2009 吻合，B 型季節流感中 20（91%）株與 2010–2011 季節流感 B 疫苗株 B/Brisbane/60/2008 吻合，17（94%）株 H1N1 新型流感病毒皆與疫苗株 A/California/07/2009 吻合。

全國病毒合約實驗室 2009–2011 流感病毒分型趨勢圖



病毒抗藥性：2010 年 7 月 1 日至今共分析了 36 株季節流感 H3N2、4 株季節流感 B 型與 34 株 H1N1 新型流感病毒與對神經胺酶抑制劑（克流感[oseltamivir]）的抗藥性，分析結果如下表。

	檢驗數(n)	病毒抗藥性, n (%)
		Oseltamivir
季節流感 H3	36	0 (0)
季節流感 B	4	0 (0)
新型流感 H1N1	34	0 (0)



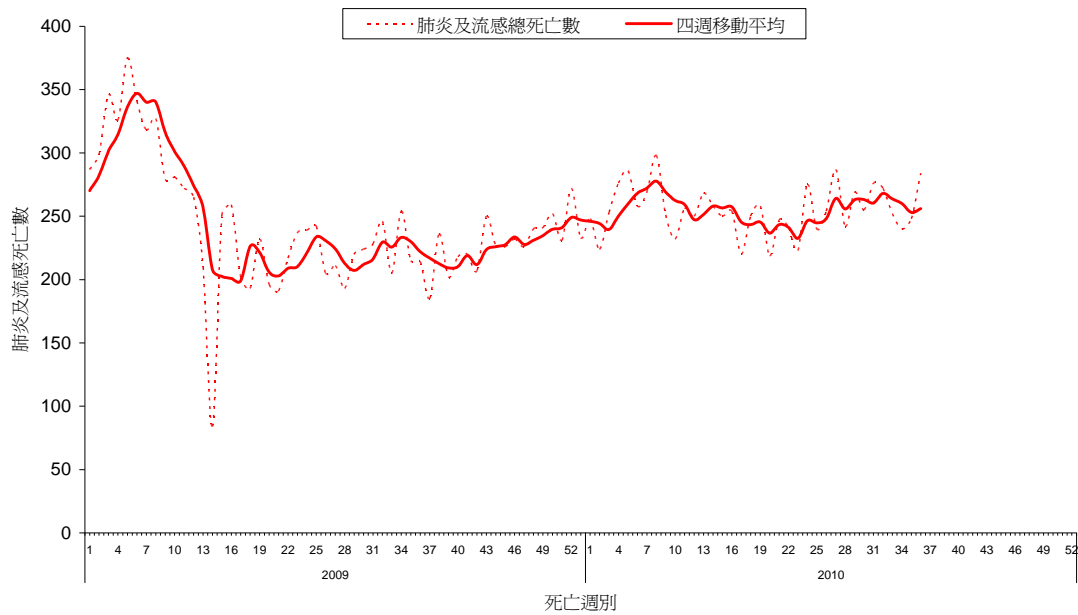


肺炎及流感死亡監測

2010 年第 36 週共有 284 例死因提及肺炎及流感之病例，該週肺炎及流感死亡病例數高於前三週平均值 (247 例)。各年齡別 (0-49, 50-64, 65 歲以上) 死因提及肺炎及流感死亡數以 65 歲以上最高。

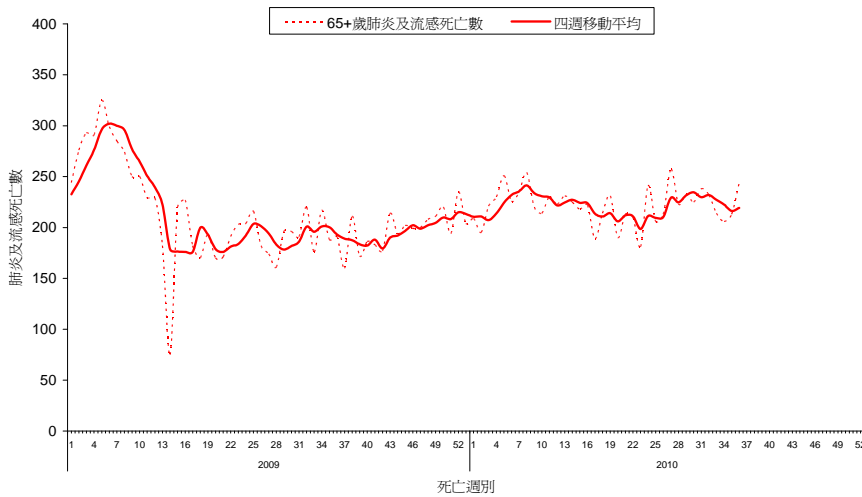
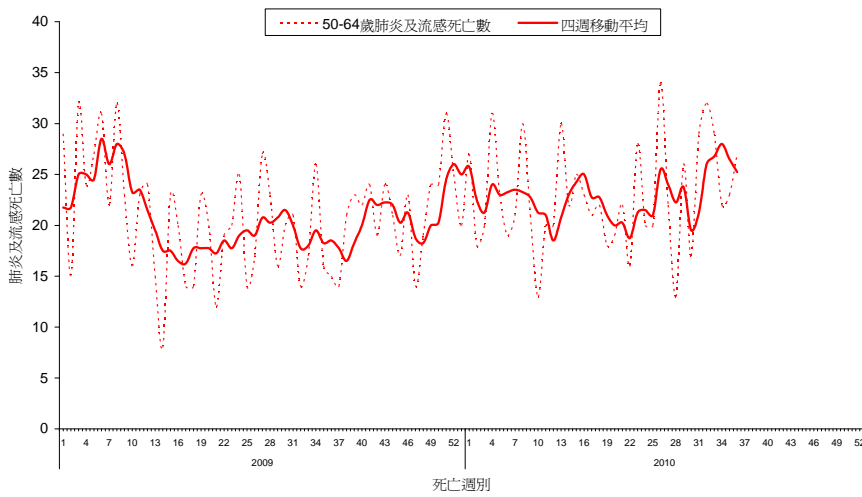
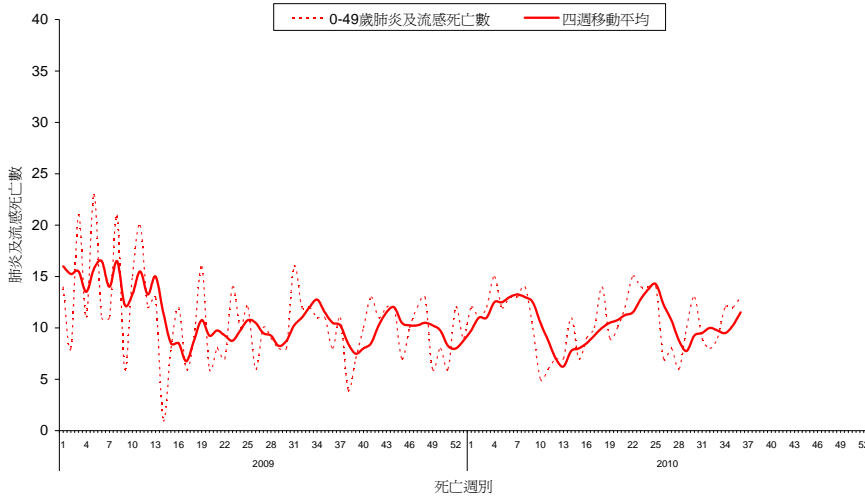
全國肺炎及流感死亡監測

資料截止日 2010/9/11





全國肺炎及流感死亡年齡別監測 資料截止日 2010/9/11

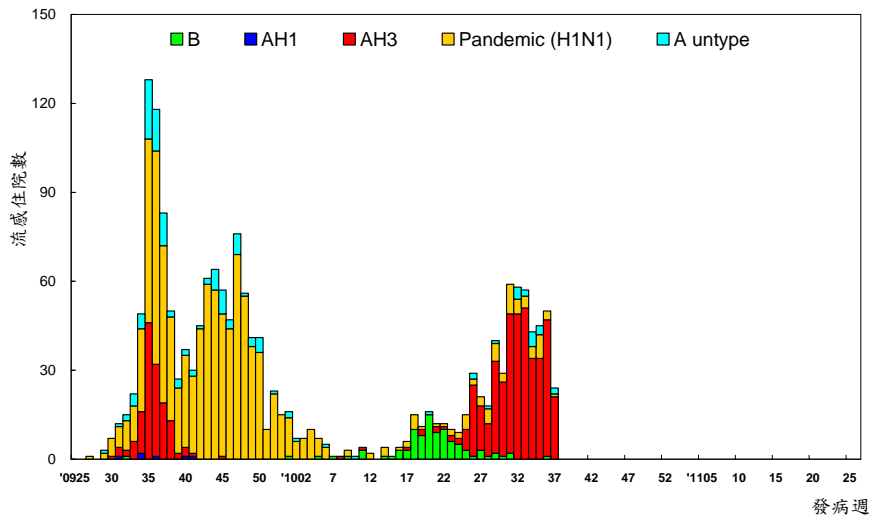




流感住院通報

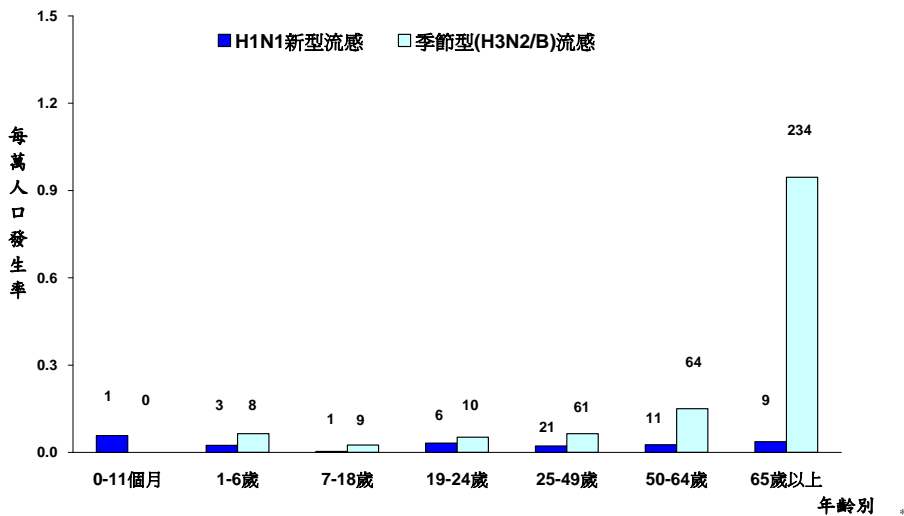
自2010年7月1日起累計共459例流感住院病例，其中主要為AH3型季節流感375例，H1N1新型流感住院病例52例。2010年第37週新增3例H1N1新型流感住院病例，38例AH3流感住院病例，及2例A型未分型流感住院病例。自2009年7月1日起累計共991例H1N1新型流感住院病例（50例死亡，死亡率約為每百萬人2例）。自2010年7月1日起累計共19例流感住院病例死亡，其中H1N1新型流感6例，H3N2流感12例，A型未分型流感1例。

流感住院依發病週個案數 2009/7/1 至今



*病例定義為確認流感病毒感染，並合併肺部或神經系統併發症，心肌炎或心包膜炎、侵入性細菌感染，或需加護病房照顧或死亡的病例。

流感住院依年齡別發生率 2010/7/1 至今



標識數字為該年齡分層病例數





門診及急診類流感監測

2010 年第 37 週全國健保門診類流感就診率為 1.17%，與前一週（1.18%）相比無明顯變化。
全國急診類流感就診率為 11.48%，與前一週（11.72%）相比下降 2%。

門診及急診類流感就診率

2009/6/14 至今

